

ISSN 1817-647X

# 定點監視週報

週刊  
第 4 卷第 24 期

行政院衛生署疾病管制局

2008 年 06 月 20 日

**本期內容** 2008年第24週(06/08-06/14)



訊息交流：疾病管制局呼籲國人外出旅遊注意飲食、飲水衛生，避免感染桿菌性痢疾、確保瘧疾根除成效，欲前往流行地區之民眾，需做好防蚊措施、腸病毒中央流行疫情指揮中心第一次會議，強調疫情仍處高峰，務必落實強制停課規定、疾病管制局發布第24週重要國際疫訊，提醒出國民眾注意防範 1

實驗室檢驗：病毒性合約實驗室檢驗結果 3

定點醫師監視資料 5

定點學校傳染病監視資料 7

人口密集機構監視資料 9

國際疫情 11

防疫速訊 9724期 12

為響應環保並加速資訊傳遞，若您願意由紙本郵寄改為E-mail方式收取本刊物，請電話或傳真告知本局第五組方瓊如小姐。電話：0800-880995；傳真：0800-881995

有意願參與本局病毒合約實驗室之定點採檢醫師者，請參閱 p.13 訊息。

## 訊 息 交 流

### 1. 「學校傳染病監視通報系統」敬請配合持續通報：

參加「學校傳染病監視通報系統」之各國民小學，96學年度第2學期截止通報日為97年6月14日(第24週)，另97學年度第1學期通報期間為97年9月15日(第38週)至98年1月9日(第2週)。

### 2. 疾病管制局呼籲國人外出旅遊注意飲食、飲水衛生，避免感染桿菌性痢疾

衛生署疾病管制局於本(2008)年6/12檢出3例桿菌性痢疾境外移入確定病例，分別為22歲、24歲及33歲女性，除其中1名(33歲女性)係5/28至6/6赴埃及旅遊外，另2名患者則在今年6/2至6/6至印尼旅遊，分別於6/4-6/6間陸續出現腹瀉、腹絞痛及發燒等症狀，並於6/6返國入境當天經本局採檢，於6/12經檢驗確認為桿菌性痢疾確定病例。

依發病日統計2003-2008年6/13止，共累計1,018例桿菌性痢疾確定病例，其中362例為境外移入，其感染國家前三名依序為：印尼、中國大陸及柬埔寨。

### 3. 確保瘧疾根除成效，欲前往流行地區之民眾，需做好防蚊措施

衛生署疾病管制局確認今(2008)年第8例瘧疾境外移入確定病例，患者為37歲男性，於今年5/10至5/31期間曾至巴布亞紐幾內亞，6/2出現高燒、發冷、疲倦等症狀，於6/9住院，並於當日通報瘧疾，6/11檢驗確認感染間日瘧。

今年迄6/12止，共累計8例瘧疾境外移入確定病例(去年同期4例)，感染地以巴布亞紐幾內亞3例為最多，其次為印度、赤道幾內亞、南非、泰國、馬拉威各1例。

疾病管制局表示，台灣地區自1965年經WHO頒發「瘧疾根除登錄證書」後，始終保持良好的防治成效，病例以境外移入為主，2003年至2007年，台灣地區有117例瘧疾確定病例，除2003年2例介入感染確定病例外，其餘115例皆為境外移入個案(2003年34例、2004年18例、2005年26例、2006年26例、2007年13例)，境外移入主要國家依序為印尼(19例)；布吉納法索、索羅門群島(各9例)；巴布亞紐幾內亞、馬拉威、緬甸(各8例)；奈及利亞、幾內亞(各6例)；印度、泰國(各5例)；莫三比克(4例)；菲律賓(3例)。

#### 4. 腸病毒中央流行疫情指揮中心第一次會議，強調疫情仍處高峰，務必落實強制停課規定

腸病毒中央流行疫情指揮中心業於 2008/6/10 正式啟動，並於 6/16 舉行第一次會議。指揮官在會中作成以下裁示：

- 一、有關教保育機構因強制停課所衍生之退費問題及補助機構費用，決議：針對已支付教保育機構之學費將不退費，但午餐費、點心費、交通費等未發生成本之費用，應予退還。
- 二、因應疫情所採取之強制停課規定，請教育部與內政部加強督導小學、幼稚園與托兒所務必落實執行，同時加強學童健康管理與校園衛教。
- 三、在腸病毒疫苗開發方面，應儘速將推動架構提報行政院核定，以結合國內外生技產業共同合作開發，展現政府對抗腸病毒的決心。
- 四、本週為疫情高峰期，雖預計 1 週後脫離高峰，但仍應持續宣導洗手、隔離及環境衛生，並應提醒家長若懷疑重症症狀者，應及早送醫救治，並加強醫院醫療品質。

#### 5. 疾病管制局發布第 24 週重要國際疫訊，提醒出國民眾注意防範

疾病管制局依傳染病防治法第八條第二項發布 2008 年第 24 週重要國際疫情及相關警示，提醒欲前往相關地區的民眾，應注意相關防範措施。

##### 一、亞洲地區：

1. 香港—腸病毒：香港衛生防護中心 6/10-6/11 共證實 6 例腸病毒 71 型感染病例，今年累計 51 例。
2. 泰國—霍亂、登革熱：泰國公共衛生部 6/6 公布，(1)今年至 5/30 止共 17 省通報 105 例霍亂，2 例死亡。(2)5 月通報 4,796 例登革熱（去年同期累計 3,449 例），今年累計 19,090 例，其中 24 例死亡（去年同期累計 11,574 例，14 例死亡），以曼谷累計 2,415 例最多，死亡病例多來自中部地區（18 例）。
3. 新加坡—屈公病：新加坡衛生部公布教師住宅區 2 人感染屈公病，該國今年通報 23 例，15 例為本土病例，其中 13 例來自小印度區的聚集。
4. 日本—咽結膜熱：日本國立感染症研究所 6/13 公布，第 22 週（5/26-6/1）通報 2,086 例咽結膜熱，定醫就診率以石川縣（1.52）最高，1-22 週累計通報 20,599 例，就診率依次以長崎縣（14.07）、石川縣（12.79）、大分縣（12.44）、大阪（12.14）最高。
5. 阿富汗、印度、巴基斯坦—小兒麻痺症：(1)阿富汗 Nangarhar 省新增 1 例小兒麻痺症，今年累計 8 例。(2)印度 Bihar 州及 Uttar Pradesh 州共新增 11 例小兒麻痺症，今年累計 251 例。(3)巴基斯坦新增 2 例小兒麻痺症，今年累計 11 例。

##### 二、美洲地區：

1. 美國—沙門氏菌：美國 CDC 6/12 公布，今年自 4 月中旬起共 23 州通報 228 人感染相同基因型的 Saintpaul 型沙門氏菌，生蕃茄疑為可能的感染源。
2. 美國—禽流感：美國 6/10 通報 Arkansas 州 Washington 郡一處農場 5/30 檢測發現 H7N3 低病原性禽流感病毒，為該國今年首起疫情。

##### 三、歐洲地區：

1. 瑞士—麻疹：瑞士公共衛生局 6/9 公布，該國麻疹疫情已持續 19 個月，自 2006 年 11 月至 2008/5/22 累計 9 州通報 2,866 例。其中 2008 年至 5/22 止共計 1,733 例，93% 患者未曾施打疫苗。
2. 荷蘭—腮腺炎：歐洲疾控中心 6/12 公布，荷蘭 2007/8/1-2008/5/15 已證實 89 例腮腺炎陽性病例，患者多居住於教徒集中的低疫苗涵蓋率地區，67% 患者無疫苗接種史，檢出病毒型主要為 D 型。

##### 四、非洲地區：

- 奈及利亞、安哥拉—小兒麻痺症：(1)奈及利亞北部新增 15 例小兒麻痺症，今年累計 227 例。(2)安哥拉 Luanda 新增 1 例小兒麻痺症，今年累計 6 例。

針對以上疫情資訊，若有相關衛教及防治問題，可至疾病管制局網頁 <http://www.cdc.gov.tw> 查詢，或可撥打疫情通報及諮詢專線（1922）。



## 實驗室檢驗

檢體來源：(1) 合約實驗室所在醫學中心之醫院門診、急診及住院病人 (2) 定點採檢點之門診病人。

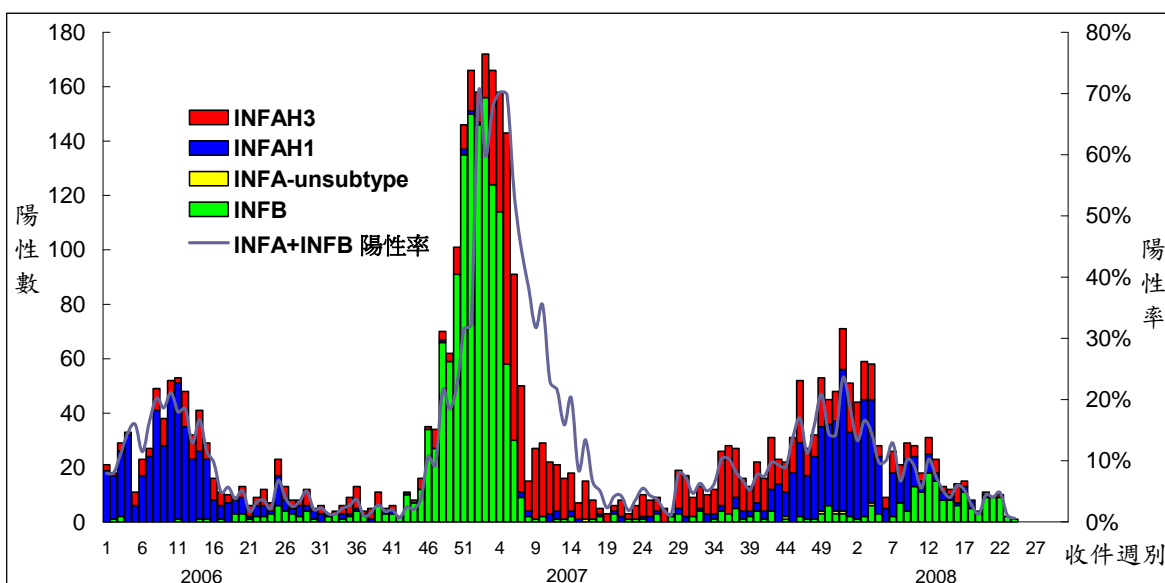
一、呼吸道病毒合約實驗室檢驗結果：實驗室監測 2008 年第 19-24 週之採檢定醫檢體，病毒分離以檢出 B 型最多，其次為 PARAINF3 型；其他呼吸道病毒則以 Adenovirus 及 HSV (Herpes simplex virus) 為主。

呼吸道病毒定點採檢點實驗室監測結果統計

(2007~2008年)期間	2007 1/1~12/31	2008 5/4~5/10 (19週)	2008 5/11~5/17 (20週)	2008 5/18~5/24 (21週)	2008 5/25~5/31 (22週)	2008 6/1~6/7 (23週)	2008 6/8~6/14 (24週)	2008 1/1~6/14
病毒型別								
INFAH1	316	0	1	0	0	0	0	243
INFAH3	820	0	1	0	1	0	0	114
INFA Other	5	0	0	0	0	0	0	1
INFB	708	4	9	9	9	2	1	155
PARAINF1	87	3	3	1	1	2	0	65
PARAINF2	101	0	0	0	0	0	0	8
PARAINF3	154	12	1	8	5	4	0	83
PARAINF4	2	0	0	0	0	0	0	0
ADENO	1204	41	28	30	15	11	1	597
CMV	168	1	3	1	2	0	0	66
HSV1	470	4	8	10	5	1	0	144
HSV2	5	0	0	0	0	0	0	3
RSV	76	2	0	1	1	1	0	27
VZV	0	0	0	0	0	0	0	0
流感病毒總分離數	4116	67	54	60	39	21	2	1506
總檢體數(呼吸道)	10504	309	250	222	209	188	161	6428
病毒總分離率	39.19%	21.68%	21.60%	27.03%	18.66%	11.17%	1.24%	23.43%

註：本表單位為「件數」，依實驗室檢體收件日統計，數據可能會再變動

2008.06.17製



病毒性合約實驗室流感病毒分離趨勢  
2006年-2008年第24週

註1：依件數統計，近期數據可能會再更動

註2：2007年前，總檢體數=呼吸道+腸道；2007年起，總檢體數=呼吸道

二、腸病毒合約實驗室檢驗結果：實驗室監測 2008 年第 19-24 週之採檢定醫檢體，病毒分離流行株前 3 名排名順序為：EV71、CA2、CB4。

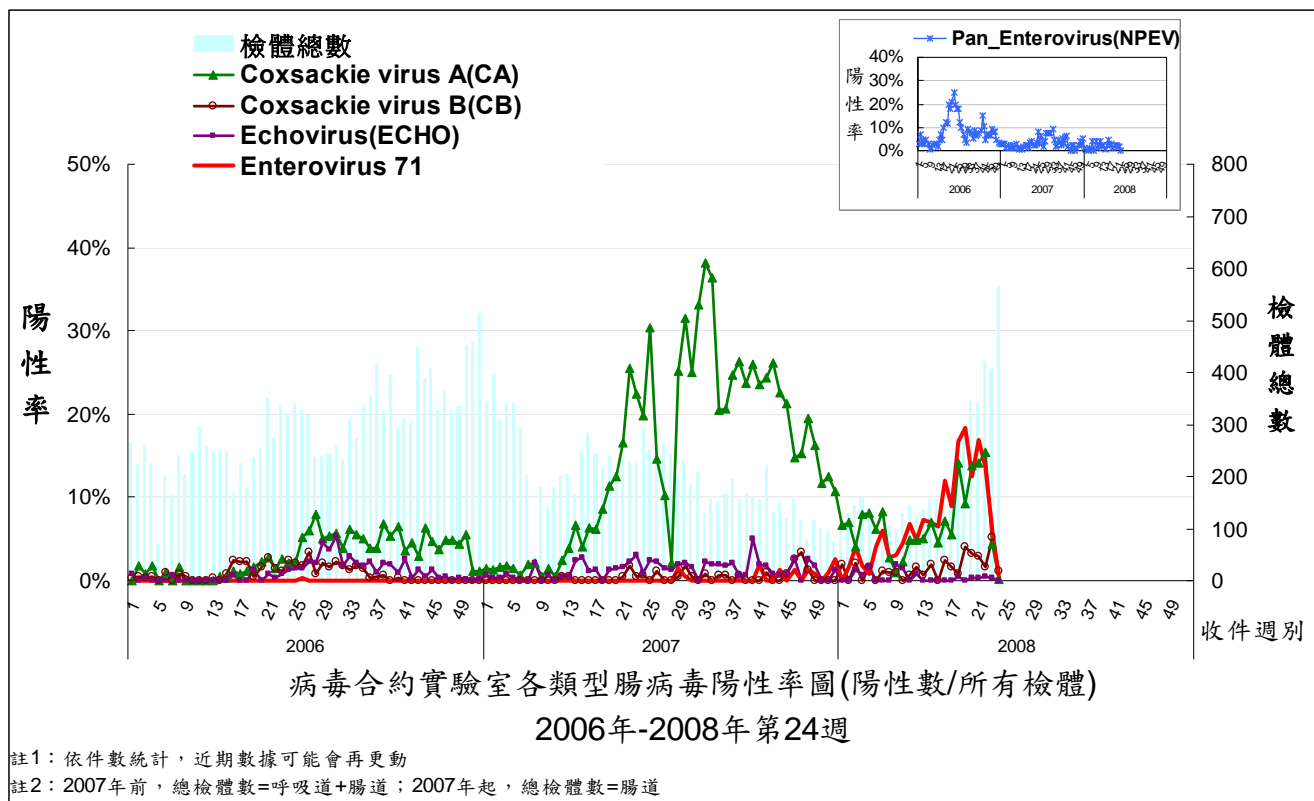
腸病毒定點採檢點實驗室監測結果統計

(2007~2008年)期間	2007 1/1~12/31	2008 5/4~5/10 (19週)	2008 5/11~5/17 (20週)	2008 5/18~5/24 (21週)	2008 5/25~5/31 (22週)	2008 6/1~6/7 (23週)	2008 6/8~6/14 (24週)	2008 1/1~6/14
病毒型別								
CA2	14	22	33	39	42	15	0	181
CA4	93	2	1	6	11	1	1	36
CA5	26	1	5	0	3	1	0	18
CA6	393	0	1	0	0	0	0	3
CA9	3	0	0	0	0	0	0	1
CA10	355	1	1	1	8	1	0	27
CA16	492	2	7	2	1	0	0	93
CA24	33	0	0	0	0	0	0	0
CB1	4	0	0	0	0	3	0	3
CB2	10	0	0	0	0	1	0	2
CB3	1	1	0	0	0	0	0	1
CB4	20	11	11	10	7	17	7	87
CB5	9	0	1	1	1	2	0	6
ECHO4	11	0	0	0	2	0	0	3
ECHO6	67	0	1	0	0	0	0	3
ECHO9	7	0	0	0	0	1	0	1
ECHO11	2	0	0	0	0	0	0	0
ECHO30	43	0	0	1	0	0	0	9
ECHO untype	0	0	0	0	0	0	0	0
EV71	16	55	43	57	57	24	2	385
POLIO1	8	0	0	0	0	0	0	0
POLIO2	6	0	0	1	0	1	0	3
POLIO3	4	0	0	0	0	0	0	0
NPEV	342	3	8	7	8	8	0	82
腸病毒總分離數	1959	98	112	125	140	75	10	944
總檢體數(腸道)	10452	301	346	339	420	405	566	4760
病毒總分離率	18.74%	32.56%	32.37%	36.87%	33.33%	18.52%	1.77%	19.83%

註1：本表單位為「件數」，依實驗室檢體收件日統計，數據可能會再變動

2008.06.17製

註2：NPEV為 Non-Polio Enterovirus。





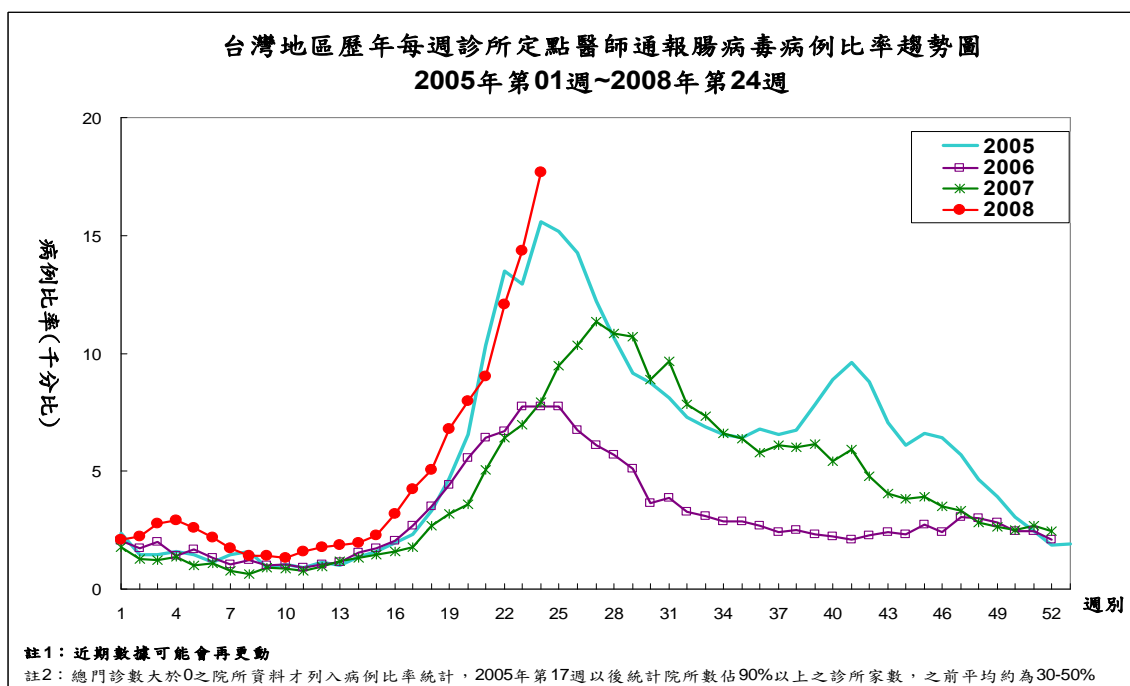
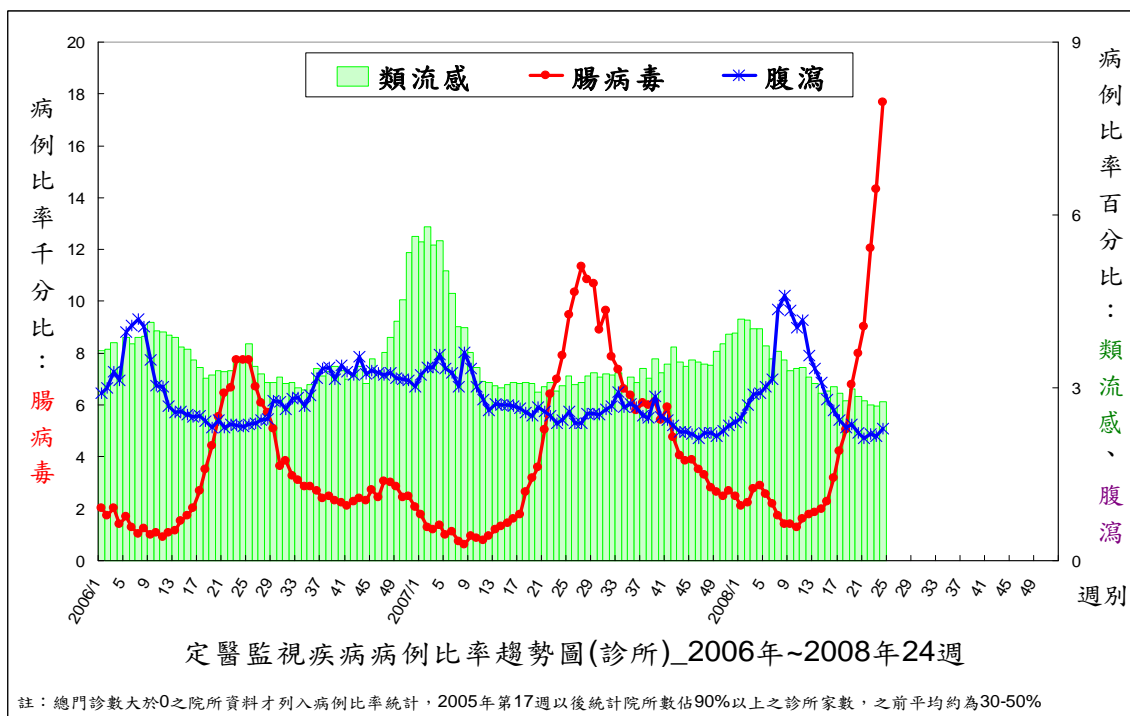
# 定點醫師監視通報資料

## 2008 年第 24 週 (2008/06/08~2008/06/14) 疫情摘要

註 1：2008 年第 24 週有 551 家定點醫師通報病例，以下內容均係定點醫師依據臨床診斷所提  
供資料分析之疫情摘要。以下統計值為病例比率（病例數/總門診數）。

註 2：2008 年定點醫師監視通報項目為：類流感、腹瀉、手足口病/疱疹性咽峽炎。

### 一、趨勢圖



## 二、重點摘要

### I. 類流感(通報定義:突然發病,有發燒(耳溫 $\geq 38^{\circ}\text{C}$ )及呼吸道症狀,且有肌肉酸痛或頭痛或極度倦怠感。排除單純性流鼻水、扁桃腺炎與支氣管炎。)

診所定點醫師通報類流感病例比率較前 1 週高,且較前 3 週平均值增加 1.4%,但較去年同期低,亦低於該週期望值,近 4 週(2008 年第 21-24 週)類流感病例比率(%)為:2.77、2.70、2.68、2.75;與前 3 週平均值比較,中區及高屏區呈下降趨勢,其餘四區為上升趨勢。

#### ※定點醫師特別反映事項:

高雄縣鳳山市林醫師反映本週上呼吸道感染患者有稍微增加。

### II. 手足口病與疱疹性咽峽炎(通報定義:手足口病-口、手掌、腳掌及/或膝蓋、臀部出現小水泡;疱疹性咽峽炎-發燒、咽部出現小水泡或潰瘍。)

診所定點醫師通報腸病毒病例比率較前 1 週高,且較前 3 週平均值增加 49.9%,亦較去年同期高,並高於該週期望值。近 4 週(2008 年第 21-24 週)腸病毒病例比率(‰)為:9.02、12.05、14.34、17.69;與前 3 週平均值比較,六區皆呈上升趨勢;疱疹性咽峽炎六區皆呈上升趨勢;手足口病東區為下降,其餘五區皆為上升趨勢。

#### ※定點醫師特別反映事項:

1. 台中市西區鄭醫師及西屯區曾醫師本週通報多例手足口病、疱疹性咽峽炎個案,症狀屬輕症,有家庭成員相互傳染情形。
2. 桃園縣本週手足口病較上週有增多趨勢。
3. 新竹市本週疱疹性咽峽炎較上週有增多趨勢。
4. 台南市北區楊醫師反映本週手足口症及疱疹性咽峽炎患者均增加,於星期三、四達到高峰,之後患者有減少的趨勢。
5. 台南市南區林醫師反映本週手足口症及疱疹性咽峽炎患在星期三,四達到高峰,之後患者有減少的趨勢。
6. 台南市東區陳醫師反映本週手足口症及疱疹性咽峽炎患者均有增加趨勢。
7. 台南市東區王醫師今年腸病毒比往年厲害,不僅兒童得到,連小學五,六年級學童也得到,有兩位家長也被小孩傳染。
8. 高雄市三民區邱醫師反映本週腸病毒個案數有上升的趨勢。

### III. 腹瀉(通報定義:每日腹瀉三次以上,合併下列任何一項:嘔吐、發燒、黏液狀或血絲、水瀉。)

診所定點醫師通報腹瀉病例比率較前 1 週高,且較前 3 週平均值增加 5.7%,但較去年同期低;近 4 週(2008 年第 21-24 週)腹瀉病例比率(%)為:2.13、2.20、2.16、2.29;與前 3 週平均值比較,高屏區及東區呈下降,其餘四區皆呈上升趨勢。

#### ※定點醫師特別反映事項:

本週無特別反映事項

### IV. 其他疾病反映事項:

台北區、北區、中區及高屏區本週通報多起腮腺炎、帶狀疱疹、腺病毒、口腔牙齦炎、水痘、膿瘍及蕁麻疹等病例。

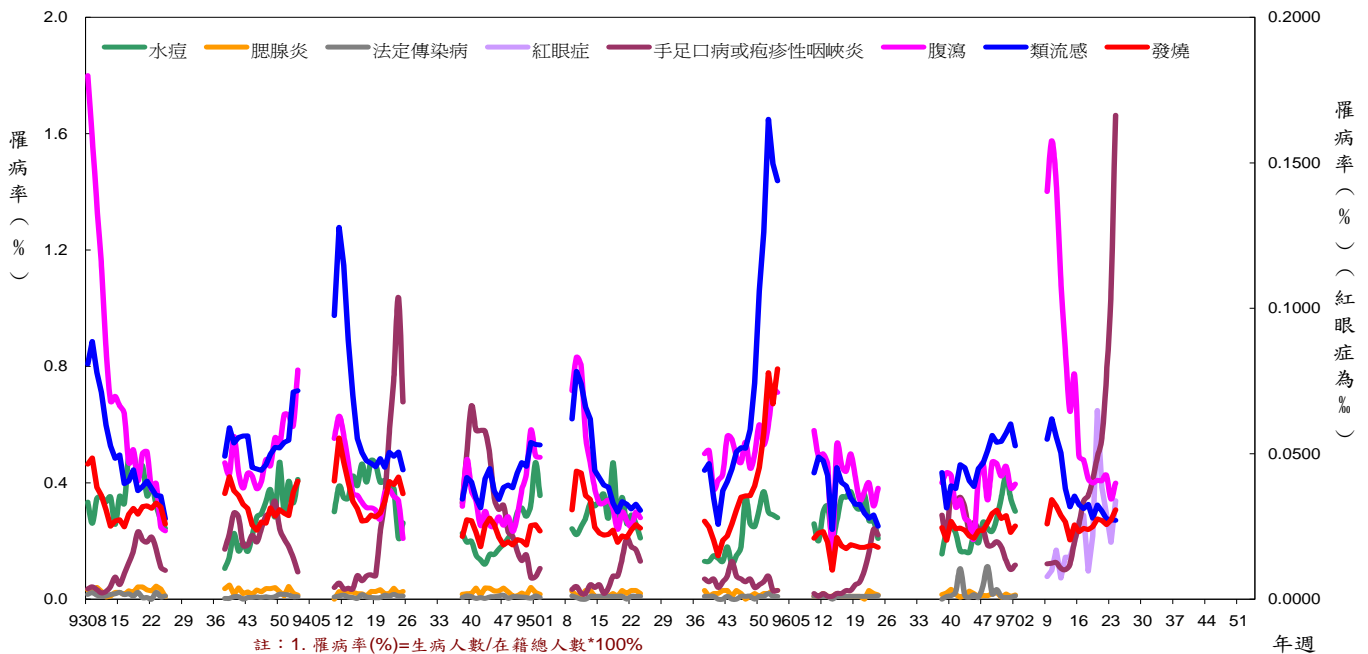


定點學校傳染病監視通報資料  
2008 年第 24 週 (2008/06/08~2008/06/14) 疫情摘要

※定點學校自97年第9週起停止通報「水痘」、「腮腺炎」(改由法定傳染病通報)

※學校傳染病監視通報資料自下週起因暑假學校停課，資料暫停更新

台灣地區學校傳染病監視通報罹病率歷年趨勢圖--疾病別



二、重點摘要

1. 本週總罹病率為 0.79%，較前三週平均值 0.67% ↑ 17%。
2. 各項疾病罹病率分析：

疾病名稱	罹病率					生病人數		生病人日數	
	本週 *註1 (%)	前三週 平均值 (%)	較前三週 平均值變 化情形(%)	較期望值 *註2	較2007年 同期	本週	前三週 平均值	本週	前三週 平均值
類流感	0.27	0.28	↓ 5	↓ (0.37)	↓ (0.25)	1123	1172	2006	2239
腸病毒	0.17	0.08	↑ 110	↑ (0.04)	↑ (0.02)	688	326	2310	1088
腹瀉	0.04	0.04	↑ 2	↑ (0.03)	↑ (0.038)	165	162	262	262
發燒	0.31	0.27	↑ 16	↑ (0.29)	↑ (0.18)	1272	1097	1964	1679
紅眼症	0.034	0.029	↑ 16	-	-	14	12	26	23

\*註 1：各項疾病罹病率除紅眼症為‰外，其餘皆為%。

\*註 2：期望值為前三年當週與前後各二週（共十五週）之罹病率平均值。



3. 各分局疾病罹病率分析：

疾病名稱	本週 <sup>*註3</sup> (%)	較前三週平均值變化情形
類流感	0.27	↑：北區、南區 ↓：其餘分區
腸病毒	0.17	↑：全部分區
腹瀉	0.04	↑：北區、中區、南區 ↓：其餘分區
發燒	0.31	↑：全部分區
紅眼症	0.034	↑：台北區、中區 ↓：北區、南區、高屏區 持平：東區

\*註3：各項疾病罹病率除紅眼症為‰外，其餘皆為%。

三、重點監視疾病（類流感、腸病毒、腹瀉）罹病率（%）縣市分析：

類流感

區別	縣市別	23週	24週	前3週平均值	與前3週平均增減
台北區	臺北市	0.20	0.25	0.23	▲
	基隆市	0.39	0.20	0.26	▼
	臺北縣	0.26	0.28	0.30	▼
	宜蘭縣	0.32	0.25	0.35	▼
	金門縣	0.57	0.53	0.58	▼
	連江縣	0.92	0.00	1.19	▼
	北區	新竹市	0.29	0.22	0.30
桃園縣		0.28	0.33	0.25	▲
新竹縣		0.28	0.39	0.33	▲
苗栗縣		0.38	0.36	0.41	▼
中區	臺中市	0.15	0.13	0.18	▼
	臺中縣	0.10	0.14	0.11	▲
	彰化縣	0.11	0.16	0.17	▼
	南投縣	0.45	0.29	0.49	▼
南區	臺南市	0.28	0.30	0.25	▲
	嘉義市	0.19	0.32	0.22	▲
	雲林縣	0.25	0.27	0.28	▼
	嘉義縣	0.42	0.44	0.41	▲
	臺南縣	0.15	0.18	0.17	▲
高屏區	高雄市	0.48	0.44	0.46	▼
	高雄縣	0.29	0.29	0.32	▼
	屏東縣	0.32	0.24	0.33	▼
	澎湖縣	0.10	0.07	0.07	▼
東區	花蓮縣	0.43	0.72	0.60	▲
	臺東縣	0.99	0.28	0.66	▼

腸病毒

區別	縣市別	23週	24週	前3週平均值	與前3週平均增減
台北區	臺北市	0.12	0.19	0.07	▲
	基隆市	0.11	0.09	0.05	▲
	臺北縣	0.05	0.14	0.04	▲
	宜蘭縣	0.13	0.11	0.10	▲
	金門縣	0.28	0.67	0.11	▲
	連江縣	0.00	0.00	0.00	■
	北區	新竹市	0.09	0.25	0.06
桃園縣		0.05	0.14	0.05	▲
新竹縣		0.12	0.21	0.12	▲
苗栗縣		0.08	0.15	0.06	▲
中區	臺中市	0.09	0.26	0.04	▲
	臺中縣	0.09	0.12	0.05	▲
	彰化縣	0.07	0.09	0.06	▲
	南投縣	0.08	0.05	0.11	▼
南區	臺南市	0.20	0.27	0.16	▲
	嘉義市	0.16	0.23	0.10	▲
	雲林縣	0.06	0.14	0.05	▲
	嘉義縣	0.15	0.15	0.12	▲
	臺南縣	0.09	0.15	0.09	▲
高屏區	高雄市	0.14	0.15	0.09	▲
	高雄縣	0.21	0.19	0.18	▲
	屏東縣	0.08	0.12	0.07	▲
	澎湖縣	0.20	0.51	0.10	▲
東區	花蓮縣	0.00	0.00	0.00	■
	臺東縣	0.08	0.09	0.07	▲

腹瀉

區別	縣市別	23週	24週	前3週平均值	與前3週平均增減
台北區	臺北市	0.05	0.05	0.04	▲
	基隆市	0.04	0.08	0.04	▲
	臺北縣	0.01	0.01	0.02	▼
	宜蘭縣	0.06	0.04	0.08	▼
	金門縣	0.04	0.07	0.07	▼
	連江縣	0.00	0.00	0.00	■
	北區	新竹市	0.01	0.04	0.04
桃園縣		0.02	0.05	0.04	▲
新竹縣		0.07	0.10	0.06	▲
苗栗縣		0.07	0.02	0.05	▼
中區	臺中市	0.01	0.03	0.03	▲
	臺中縣	0.04	0.04	0.04	▲
	彰化縣	0.03	0.02	0.03	▼
	南投縣	0.02	0.08	0.03	▲
南區	臺南市	0.03	0.04	0.04	▲
	嘉義市	0.03	0.10	0.06	▲
	雲林縣	0.04	0.02	0.04	▼
	嘉義縣	0.03	0.06	0.04	▲
	臺南縣	0.02	0.01	0.02	▼
高屏區	高雄市	0.03	0.05	0.04	▲
	高雄縣	0.04	0.02	0.03	▼
	屏東縣	0.04	0.05	0.04	▲
	澎湖縣	0.00	0.00	0.03	▼
東區	花蓮縣	0.07	0.00	0.19	▼
	臺東縣	0.06	0.05	0.09	▼

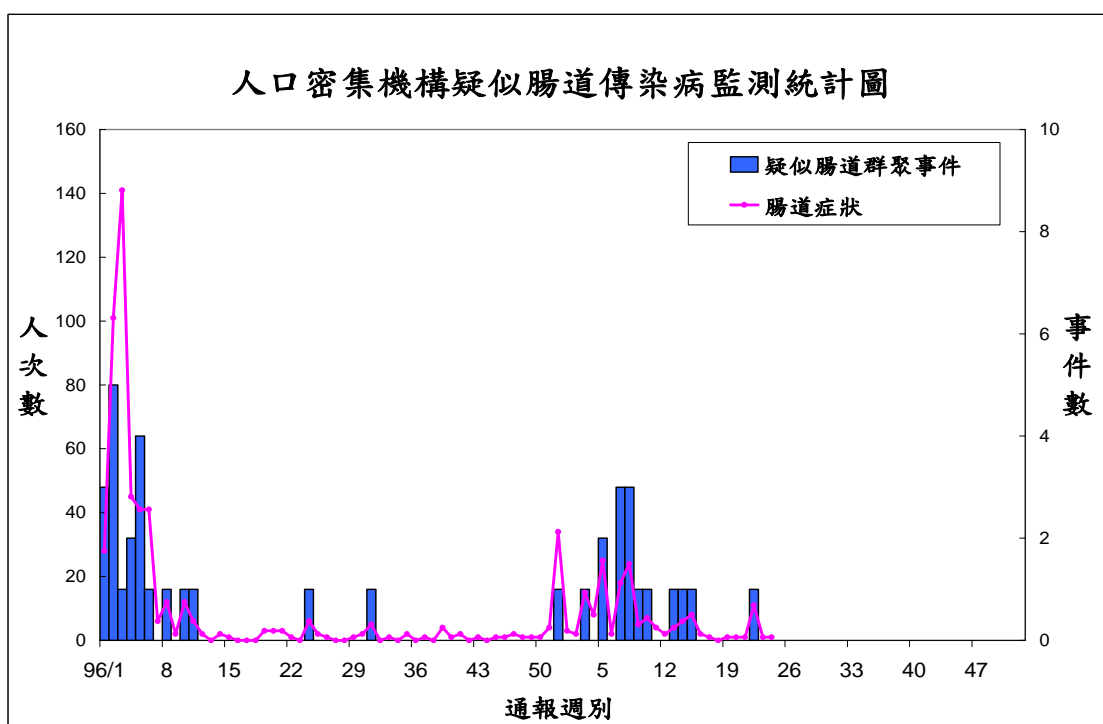
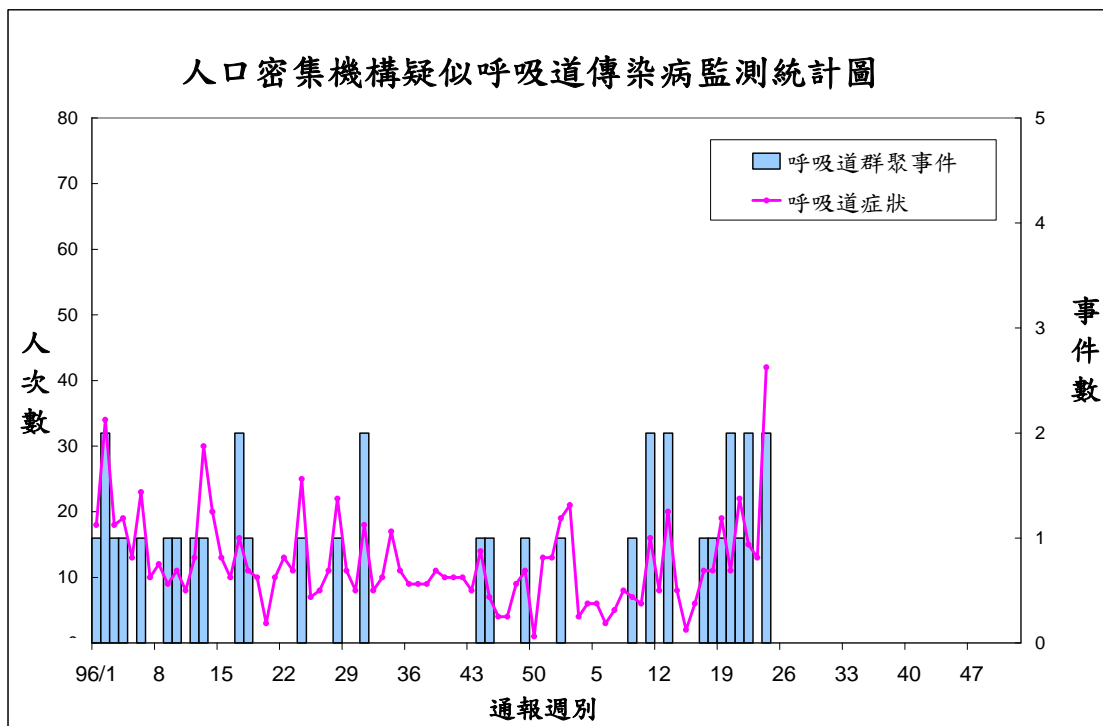
與前3週平均值比較 ▲：本週值高於前三週平均值 ▼：本週值低於前三週平均值  
■：本週值與前三週平均值同



## 人口密集機構傳染病監視通報資料

2008 年第 24 週 (2008/06/08~2008/06/14) 疫情摘要

### 一、趨勢圖



## 二、重點摘要

- 2008年第24週人口密集機構已確認機構數1886家，出現呼吸道症狀42人次(較前週增加29人)，腸道症狀1人次(與前週同)，不明原因發燒10人次(較前週增加2人)。
- 本週確認率：100%。
- 人口密集機構傳染病監視—依縣市別統計，分布於11個縣市：

縣市	機構數	總人次數	上呼吸道感染	其它	腹瀉	不明原因發燒
台北市	1	1	0	0	0	1
基隆市	1	1	0	0	0	1
台北縣	2	6	5	0	0	1
宜蘭縣	1	1	1	0	0	0
新竹縣	1	2	2	0	0	0
台中市	1	1	0	0	0	1
彰化縣	1	1	1	0	0	0
台南市	1	4	0	0	0	4
高雄市	1	1	0	1	0	0
屏東縣	1	1	0	0	0	1
花蓮縣	5	34	31	2	1	1
總計	16	53	40	2	1	10

- 人口密集機構傳染病監視—依機構別統計，分布於5類機構中：

機構別	機構數	總人次數	上呼吸道感染	其它	腹瀉	不明原因發燒
護理之家	3	32	31	0	0	1
康復之家	1	1	1	0	0	0
老人安養機構	3	3	1	0	0	2
身心障礙	8	16	7	2	1	3
榮家	1	4	0	0	0	4
總計	16	53	40	2	1	10

- 最近兩週群聚事件(2008/06/17更新)。

通報週別	通報日期	縣市鄉鎮	機構類別	通報人數	發病日期	疑似群聚事件摘要
24	970609-970612	花蓮縣(壽豐鄉)	護理之家	30	970606-970612	970609~970612通報1起上呼吸道感染群聚事件，自6/6起陸續有住民出現上呼吸道感染症狀，截至目前通報30例，採檢22例，其中14件結果為流感B型陽性。本案另於6/10通報至症狀通報系統。
	970611-970613	台北縣(板橋市)	身心障礙	4	970609-970612	970611~970613通報4例上呼吸道感染個案，自6/9起陸續有院童出現上呼吸道感染症狀，截至目前通報4例，後經醫師確診為腸病毒感染。
	970613	台南市(東區)	榮家	4	970612-970613	970613通報4例不明原因發燒個案，自6/12起陸續有住民出現不明原因發燒症狀，截至目前通報4例，經就醫診斷後，其中2例為泌尿道感染、1例膀胱癌、1例肺炎。
23	None					



## 國際疫情

**中國、香港、澳門—腸病毒**（上海市衛生局、浙江省衛生廳，2008/6/16-18；香港衛生防護中心，2008/6/13、16；澳門衛生局，2008/6/17）

1. 中國上海市衛生局 6/16 證實首例手足口病死亡病例，患者為居住於松江區的 2 歲男童，6/14 就醫數小時即死亡；上海市今年累計通報 10,340 例手足口病。浙江省衛生廳 6/18 公布，截至 6/16 共通報 20,503 例手足口病，死亡 6 例，累計 542 例感染 EV71；疫情高峰為 5/7-5/16，目前病例數居前 5 位的市分別為：溫州市（6,433 例）、杭州市（3,365 例）、寧波市（2,843 例）、紹興市（2,062 例）和金華市（1,648 例），6 名死亡病例分別來自蒼南縣、紹興縣、三門縣、溫嶺市、杭州市、諸暨市。
2. 香港衛生防護中心 6/13 及 6/16 公布新增 3 例腸病毒 71 型感染病例，1 例為 3 歲女童，6/6 發病，6/8 求診，其 41 歲父親及 2 歲妹妹亦於 6/11 出現手足口病症狀，其就讀的幼稚園 6/6-6/16 期間共有 9 名學生及 1 名職員出現手足口病症狀，當局建議停課 2 週。第 2 例為 17 歲少女，潛伏期曾前往中國，6/8 發病，6/9 住院。另 1 例為居住於中國廣東省深圳市的 2 歲男童，6/12 發病並入境香港，6/13 住院。香港今年累計 54 例腸病毒 71 型感染病例。
3. 澳門衛生局 6/17 公布 6/13-6/16 新增 3 例腸病毒感染病例，6 月共通報 56 例，其中 17 例為 EV71；今年累計 372 例，其中 53 例檢出 EV71。6 月確定 2 起 EV71 腸病毒聚集，包括濠江中學附屬托兒所 6 例（4 例 EV71）及工聯望廈托兒所 9 例（4 例 EV71）。

**香港—愛滋病**（香港政府新聞網，2008/6/17）

香港衛生防護中心 6/17 公布，今年首季共有 89 人感染愛滋病病毒，70 名為男性，累計 HIV 感染人數為 3,701 人。今年首季新增 17 例愛滋病病例，自 1985 年起累計 951 例，性接觸仍為主要傳播途徑。

**紐西蘭、加拿大、荷蘭—腮腺炎**（ESR，2008/6/18；ProMED，2008/6/15；Eurosurveillance，2008/6/12）

1. 紐西蘭環境科學研究學會公布 5 月公共衛生監測報告，其中，腮腺炎通報 6 例（去年同期 2 例），其中 2 例確診。今年累計 43 例，去年同期累計 22 例。
2. 加拿大 British Columbia 省 Fraser Valley 爆發腮腺炎疫情，共 47 人感染（該地區去年通報 11 例），患者主要位於 Chilliwack，首例可能感染自 Alberta 省的疫情，Abbotsford，Agassiz 及 Mission 亦有散發病例。
3. 歐洲疾控中心（ECDC）6/12 於 Eurosurveillance 週刊公布，荷蘭腮腺炎發生率自 2007 年 8 月起上升，2007/8/1-2008/5/15 已證實 89 例陽性病例，2005-2007 年每年少於 10 例。患者介於 2-56 歲，年齡中位數為 13 歲，55 例（62%）為男性，多居住於教徒集中的低疫苗涵蓋率地區，67% 患者無疫苗接種史，其中 36 例新教徒因宗教因素未施打疫苗，檢出病毒型主要為 D 型。荷蘭 1 所國際學校 2004 年曾爆發腮腺炎疫情，有疫苗接種史的學生罹病率為 12%。

**哥斯大黎加斯、薩爾瓦多、宏都拉斯、墨西哥、哥倫比亞、秘魯、巴西、波多黎各、蓋亞那、牙買加、聖露西亞、聖文森、蘇利南、千里達一登革熱** (PAHO, 2008/6/2)

泛美衛生組織公布：(1)哥斯大黎加今年至第 20 週已通報 2,447 例登革熱，含 19 例登革出血熱。(2)薩爾瓦多今年至第 21 週共通報 1,954 例登革熱確定病例。(3)宏都拉斯今年至第 19 週共通報 2,527 例登革熱，含 257 例登革出血熱。(4)墨西哥今年至第 20 週共通報 16,285 例登革熱確定病例，含 747 例登革出血熱，無死亡。(5)哥倫比亞今年至第 20 週共通報 11,145 例登革熱，含 1,153 例登革出血熱，5 例死亡。(6)秘魯今年至第 20 週共通報 7,096 例登革熱，含 19 例登革出血熱，無死亡。(7)巴西今年至第 22 週共通報 472,997 例登革熱，含 9,957 例登革出血熱，199 例死亡。(8)波多黎各今年至第 20 週共通報 1,281 例登革熱，含 11 例登革出血熱，2 例死亡。(9)蓋亞那今年至第 12 週共通報 25 例登革熱。(10)牙買加今年至第 16 週共通報 143 例登革熱，含 2 例登革出血熱，無死亡。(11)聖露西亞今年至第 16 週共通報 22 例登革熱(12)聖文森今年至第 12 週共通報 1 例登革熱。(13)蘇利南今年至第 16 週共通報 5 例登革熱，含 3 例登革出血熱。(14)千里達今年至第 12 週共通報 64 例登革熱，含 5 例登革出血熱，無死亡。

**全球一小兒麻痺症** (Global Polio Eradication, 2008/6/11)

根據全球小兒麻痺症根除計劃 (Global Polio Eradication) 統計，今年至 6/11 止，全球累計小兒麻痺症 558 例，其中印度 (258 例)、奈及利亞 (247 例)、巴基斯坦 (11 例)、阿富汗 (8 例) 等流行國家共 524 例；尼日 (9 例)、安哥拉 (12 例)、查德 (4 例)、尼泊爾 (3 例)、剛果民主共和國 (2 例)、蘇丹 (1 例)、中非共和國 (1 例)、衣索比亞 (1 例) 等非疫區國之境外移入病例共 34 例。

WHO 公布之最新**人類禽流感**病例數統計，如下表：

**禽流感**

WHO: 2008/5/28 之人類禽流感病例數統計：

國家	2003		2004		2005		2006		2007		2008		總計	
	確定	死亡	確定	死亡	確定	死亡	確定	死亡	確定	死亡	確定	死亡	確定	死亡
亞塞拜然	0	0	0	0	0	0	8	5	0	0	0	0	8	5
孟加拉	0	0	0	0	0	0	0	0	0	0	1	0	1	0
柬埔寨	0	0	0	0	4	4	2	2	1	1	0	0	7	7
中國	1	1	0	0	8	5	13	8	5	3	3	3	30	20
吉布地	0	0	0	0	0	0	1	0	0	0	0	0	1	0
埃及	0	0	0	0	0	0	18	10	25	9	7	3	50	22
印尼	0	0	0	0	20	13	55	45	42	37	16	13	133	108
伊拉克	0	0	0	0	0	0	3	2	0	0	0	0	3	2
寮國	0	0	0	0	0	0	0	0	2	2	0	0	2	2
緬甸	0	0	0	0	0	0	0	0	1	0	0	0	1	0
奈及利亞	0	0	0	0	0	0	0	0	1	1	0	0	1	1
巴基斯坦	0	0	0	0	0	0	0	0	3	1	0	0	3	1
泰國	0	0	17	12	5	2	3	3	0	0	0	0	25	17
土耳其	0	0	0	0	0	0	12	4	0	0	0	0	12	4
越南	3	3	29	20	61	19	0	0	8	5	5	5	106	52
<b>總計</b>	<b>4</b>	<b>4</b>	<b>46</b>	<b>32</b>	<b>98</b>	<b>43</b>	<b>115</b>	<b>79</b>	<b>88</b>	<b>59</b>	<b>32</b>	<b>24</b>	<b>383</b>	<b>241</b>

**防疫速訊電子報 9724 期**

1. 因應目前腸病毒重症疫情嚴峻，自本 (2008) 年 6 月 12 日起，小學低年級 (一、二年級)、幼稚園與托兒所，應遵守停課規定之公告。
2. 中央流行疫情指揮中心宣佈二項腸病毒防治措施，呼籲各教保育機構積極配合
3. 腸病毒中央流行疫情指揮中心第一次會議，強調疫情仍處高峰，務必落實強制停課規定
4. 疾病管制局 6/24 召開院內感染專家會議，邀消保會出席討論退伍軍人菌風險評估
5. 確保瘧疾根除成效，欲前往流行地區之民眾，需做好防蚊措施
6. 因應 2008 歐洲足球盃與奧運賽事，前往民眾請慎防感染麻疹
7. 疾病管制局發布第 23 週重要國際疫訊，提醒出國民眾注意防範

【附錄】本局病毒合約實驗室相關訊息：

疾病管制局病毒合約實驗室定期蒐集各地醫療院所相關檢體，進行腸病毒及流感病毒實驗室監視，以了解相關病毒流行的基因型別、地理分佈及季節性變化，定期回饋檢驗及監測結果供參考外，亦提供傳染病及時預警及防疫政策之參考。

為增加採檢點分佈以提升監測結果的代表性，誠摯邀請各位醫師踴躍參與成為本局合約實驗室的定點採檢醫師，配合本局各合約實驗室相關採檢送驗機制，可獲知季節病毒流行相關訊息，提供診斷參考。如有意願成為本局合約實驗室定點採檢院所者，歡迎與本局各區域合約實驗室

實驗室	姓名	職稱	E-mail	聯絡電話	責任區
三總	盧章智	主任	jil@ndmctsggh.edu.tw	02-87923311*17262， 12570	院內檢體、台北縣及軍方醫院檢體
	賴佩吟	助理	jil_lab@ndmctsggh.edu.tw	02-87923311*17288， 17284	
台大	高全良	副教授	clkao@ha.mc.ntu.edu.tw	02-23123456*6903	院內檢體、台北市、金門縣及連江縣
	陳建智	研究助理	yiymnt@hotmail.com	02-23123456*6929	
北榮	詹宇鈞	科主任	yjchan@vghtpe.gov.tw	02-28757297	院內檢體、基隆市及宜蘭縣
	蔡正賢	技師	chtsai@vghtpe.gov.tw	02-28712121*2113	
林長	施信如	教授	srshih@mail.cgu.edu.tw	(03)2118800*5497	院內檢體、桃園縣、新竹縣及新竹市
	謝知穎	研究助理	cathup@mail.cgu.edu.tw	(03)3281200*8354	
中國	施木青	技術主任	mcshih@mail.cmu.edu.tw	04-22052121*1202-248	院內檢體、苗栗縣及台中市
	蘇美綺 賴靜憶	技術組長	t0160@www.cmuh.org.tw	04-22052121*1935 或 04-22052121-1202-308	
中榮	王約翰	部主任	shengw@vghtc.gov.tw	04-23592525轉5700	院內檢體、台中縣及南投縣(不含定醫)
	王立忠	醫檢師	lcwang@vghtc.gov.tw	04-23592525*4557	
彰基	林正修	主任	97688@cch.org.tw	04-7238595*5930	院內檢體、彰化縣及雲林縣
	林奇勇	組長	d6870@cch.org.tw	04-7238595*5939	
成大	王貞仁	主持人	jrwang@mail.ncku.edu.tw	06-2353535*5786 或2653	院內檢體、嘉義縣(市)、台南縣(市)
	柯芷文	研究助理	punpun30@mail.ncku.edu.tw	06-2353535*2653	
高榮	劉永慶	主任	ycliu@vghks.gov.tw	07-3422121*2029	院內檢體、高雄市
	陳僑珊	技師	ccschen@vghks.gov.tw	07-3422121*6028	
高長	邢福柳	部主任	eng6166@ms8.hinet.net	07-7317123*2161	院內檢體、高雄縣
	尤慧玲	組長	youhling@adm.cgmh.org.tw	07-7317123*2161或2568	
高醫	林貴香	教授	kuhsli@ms3.hinet.net	07-3121101-7248	院內檢體、屏東縣及澎湖縣
	柯冠銘	助理	mirage-ke@yahoo.com.tw	07-3121101-7249	
慈濟	陳立光	教授	lkc@tzuchi.com.tw	03-85618255*2090	院內檢體、花蓮縣及台東縣
	廖梅華	助理	clk@mail.tcu.edu.tw	03-85618255*2090	
中山	陳志豪	老師	chiho@csmu.edu.tw	04-24730022*11632	院內檢體、南投縣
	紀有財	醫檢師	cshb046@csh.org.tw	04-24730022*11636	

或疾病管制局研究檢驗中心郭禮文、電話：02-26531366、傳真：02-27889890、e-mail：afef@cdc.gov.tw 聯繫，疾病管制局由衷感謝您的協助。

疾病管制局病毒合約實驗室相關資料詳見本局網站(網址為：<http://www.cdc.gov.tw/lp.asp?ctNode=1601&CtUnit=157&BaseDSD=7&mp=1>)

## 定點監視週報

原刊名：定醫監視週報（2005年7月15日更名）週刊

編者：行政院衛生署疾病管制局

總編輯：郭旭崧

主審：周志浩

主編群：顏哲傑、曾淑慧、張筱玲

編輯群1：方瓊如、許玉芬、陳奕禎、黃湘芸

編輯群2：劉美玲、于德榮、廖碧嬋、楊瑞珠、周郁芳、魏婉如

出版機關：行政院衛生署疾病管制局

地址：台北市林森南路6號

電話：(02) 2395-9825

網址：<http://www.cdc.gov.tw>

印刷：承印實業(股)公司

出版日期：2008年06月20日

創刊日期：2005年07月15日

定醫免付費專線：0800-880-995

定醫免付費傳真：0800-881-995

歡迎定點醫師來電提供建議

電子出版品說明：本刊同時登載於行政院衛生署疾病管制局網站

定價：每期新台幣85元

長期訂戶一年五十二期 新台幣1300元 請洽三民書局（郵資另計）

### 經銷處

#### 台北

五南文化師大店 地址：106 台北市師大路 129 號 B1F 電話：(02)23684985

國家書坊 地址：台北市八德路三段 10 號 電話：(02)25781515 轉 643

三民書局 地址：台北市重慶南路一段 61 號 電話：(02)23617511

#### 台中

五南文化台中總店 地址：400 台中市中山路 2 號 電話：(04)2260330

沙鹿店 地址：433 台中縣沙鹿鎮中正街 77 號 電話：(04)26631635

逢甲店 地址：407 台中市逢甲路 218 號 電話：(04)27055800

嶺東書坊 地址：408 台中市南屯區嶺東路 1 號 電話：(04)23853672

#### 彰化

新進圖書廣場 地址：彰化市光復路 177 號 電話：(04)7252792

#### 高雄

五南文化高雄一店 地址：800 高雄市中山一路 290 號 電話：(07)2351960

復興店 地址：800 高雄市復興一路 42 號 電話：(07)2265968

青年書局 地址：高雄市青年一路 141 號 電話：(07)3324910

#### 屏東

五南文化屏東店 地址：900 屏東市民族路 104 號 2F 電話：(07)2265968

網路書店：國家書坊網路書店網址：<http://www.govbooks.com.tw/>

GPN：2009404139

ISSN 1817-647X



防疫視同作戰・團結專精實幹

網址：<http://www.cdc.gov.tw>

民眾疫情通報及諮詢服務專線

**1922**

牽手護台灣，加入聯合國

**UN for Taiwan， Peace Forever**

ISSN 1817-647X



9 771817 647009

GPN : 2009404139

定價：新台幣 85 元