

ISSN 1817-647X

定點監視週報

週刊
第 4 卷第 27 期

行政院衛生署疾病管制局

2008 年 07 月 11 日

本期內容 2008年第27週(06/29-07/05)

定點監視週報

Sentinel Surveillance Weekly Report

訊息交流：「學校傳染病監視通報系統」敬請配合持續通報、登革熱流行季節已到 請民眾配合防疫工作、暑假期間欲前往鄰近國家之旅客，請對流行傳染病提高警覺 疾管局公布 2008年6月份法定傳染病統計，詳見本局網站

實驗室檢驗：病毒性合約實驗室檢驗結果	3
定點醫師監視資料	5
定點學校傳染病監視資料	7
人口密集機構監視資料	7
國際疫情	9
防疫速訊 9727 期	11

為響應環保並加速資訊傳遞，若您願意由紙本郵寄改為 E-mail 方式收取本刊物，請電話或傳真告知本局第五組方瓊如小姐。電話：0800-880995；傳真：0800-881995

有意願參與本局病毒合約實驗室之定點採檢醫師者，請參閱 p.12 訊息。

訊息交流

1. 「學校傳染病監視通報系統」敬請配合持續通報

參加「學校傳染病監視通報系統」之各國民小學，97 學年度第 1 學期通報期間為 97 年 9 月 15 日(第 38 週)至 98 年 1 月 9 日(第 2 週)。

2. 登革熱流行季節已到 請民眾配合防疫工作

衛生署疾病管制局於昨日(7/7)確認入夏後高市 1 例登革熱本土病例，該局呼籲民眾應主動清除居家內外積水容器外，並配合孳生源清除、噴藥及擴大採血等登革熱防疫工作，期盼在政府及民眾共同努力下，能快速阻斷疫情。

本年截至 7/7 止累計 84 例登革熱確定病例，其中 24 例為本土病例（去年同期 82 例），前 23 例之發病時間都在今年 3 月底以前；其餘為境外移入病例，共有 60 例（比去年同期 59 例增加 1 例），其中以印尼 22 例最多，其次依序為越南 13 例，泰國 7 例，菲律賓 6 例。2003 年至 2007 年全年確認病例依序為 145 例、427 例、306 例、1074 例、2179 例，其中本土病例數依序為 86 例、336 例、202 例、965 例、2000 例。

近日午後經常出現雷陣雨，若未迅速清除積水容器，1 週後孑孓即羽化為成蚊，目前登革熱已進入流行期，務必做好孳生源清除工作。若有發燒、頭痛、噁心、全身倦怠、後眼窩痛、肌痛或關節痠痛等症狀，請迅速就醫，如有旅遊史請一併告知醫師，以利醫師診療。

登革熱為第二類法定傳染病，依法由地方政府發布公告。該局提醒民眾應配合地方政府登革熱防治工作，依傳染病防治法，對於民眾未能依主關機關通知或公告，主動清除病媒蚊孳生源，可處新台幣 3 千元以上 1 萬 5 千元以下罰鍰；如規避、拒絕或妨礙主管機關之防疫工作，可處新台幣 6 萬元以上 30 萬元以下罰鍰。民眾如自己懷疑被感染且主動至主管機關接受登革熱檢體篩檢，並經證實感染者，依傳染病防治獎勵辦法，將發給每位民眾通報獎金新臺幣 2,500 元。

3. 暑假期間欲前往鄰近國家之旅客，請對流行傳染病提高警覺

時值夏季，正是國人出國旅遊旺季，亦有中國北京市 8 月舉辦的奧運盛會，疾病管制局提醒暑假期間欲前往鄰近國家旅遊之民眾，請對流行傳染病提高警覺，例如：避免蚊蟲叮咬，防範犬隻攻擊，注意飲食及飲水衛生，公共場合採取呼吸道防護措施等，以維護自身健康。

近期相關地區之傳染病流行概況分列如下：

- (1)越南、印尼、泰國、馬來西亞、菲律賓、寮國、緬甸、柬埔寨、新加坡、印度、馬爾地夫等國目前為登革熱流行季節，其中越南南部今年已有 2 萬例登革熱，含 20 例死亡；泰國今年累計 26,952 例登革熱，其中 37 例死亡，高於去年同期。前往旅客請採取防蚊措施，包括著長袖淡色衣褲、塗抹防蚊液等。
- (2)越南 3 月起已發生 3,775 例急性腹瀉病例，其中 600 例與霍亂有關。泰國今年至 6 月 28 日止已累計 142 例霍亂，較去年同期的 30 例大幅增加。飲食飲水方面注意衛生，水產品應熟食，避免購買攤販保存不善之食品。
- (3)提醒前往北京奧運的旅客及運動選手，中國之狂犬病感染率居世界第二位，呼吸道疾病與急性腹瀉亦為造訪中國之旅客主要就醫原因。另外，奧運馬術比賽場地地位於香港沙田，香港目前腸病毒仍處於流行期，呼吸道感染亦有上升，前往旅客出入人多之公共場所請採取適當防護，注意洗手及個人衛生，進入中國大陸旅客請盡量避免接觸流浪動物，留意用餐飲水安全。

4. 疾管局公布 2008 年 6 月份法定傳染病統計，詳見本局網站

衛生署疾病管制局表示，以發病日統計，我國今年 6 月法定傳染病確定病例共 2,347 例。2007 年同期之確定病例計 2,338 例。

今年 6 月 2,347 例確定病例中，無第一類及第五類傳染病；第二類傳染病 82 例，前三位依序為登革熱 18 例、阿米巴性痢疾 15 例及急性病毒性 A 型肝炎 12 例。第三類傳染病 2,017 例，前三位依序為結核病 1,092 例、梅毒 566 例、腸病毒感染併發重症 137 例；第四類傳染病 91 例，前三位依序為侵襲性肺炎鏈球菌感染症 47 例、恙蟲病 36 例、Q 熱 3 例。另外人類免疫缺乏病毒 (HIV) 135 例。

境外移入之傳染病確定病例 6 月份共 39 例，以登革熱 17 例居首；桿菌性痢疾 7 例；阿米巴性痢疾 5 例；傷寒 2 例等。

若以 6 月份各種傳染病確定病例數與前三年同期確定病例平均數比較，超出前三年平均值之疾病如下：阿米巴性痢疾、副傷寒、腸病毒感染併發重症等。

詳情請參見本局網站。

針對以上疫情資訊，若有相關衛教及防治問題，可至疾病管制局網頁 <http://www.cdc.gov.tw> 查詢，或可撥打疫情通報及諮詢專線 (1922)。



實驗室檢驗

檢體來源：(1) 合約實驗室所在醫學中心之醫院門診、急診及住院病人 (2) 定點採檢點之門診病人。

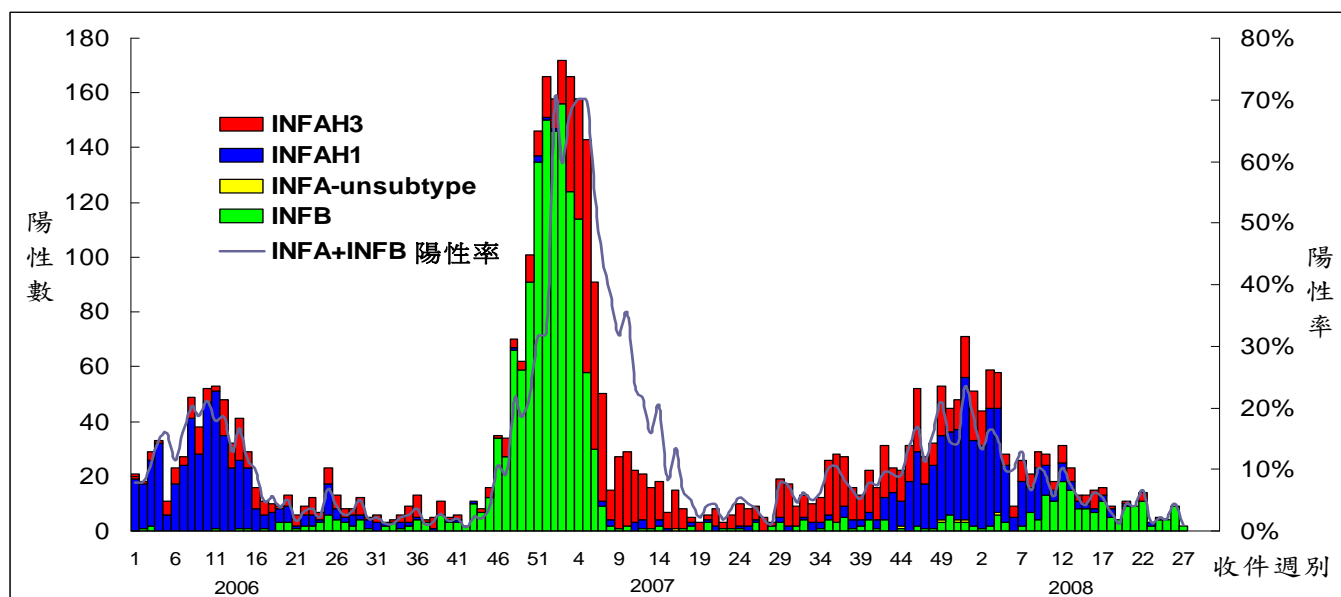
一、 呼吸道病毒合約實驗室檢驗結果：實驗室監測 2008 年第 22-27 週之採檢定醫檢體，病毒分離以檢出 B 型最多，其次為 PARAINF3 型；其他呼吸道病毒則以 Adenovirus 及 HSV (Herpes simplex virus) 為主。

呼吸道病毒定點採檢點實驗室監測結果統計

(2007~2008年)期間	2007 1/1~12/31	2008 5/25~5/31 (22週)	2008 6/1~6/7 (23週)	2008 6/8~6/14 (24週)	2008 6/15~6/21 (25週)	2008 6/22~6/28 (26週)	2008 6/29~7/5 (27週)	2008 1/1~7/5
病毒型別								
INFAH1	316	0	1	0	0	0	0	244
INFAH3	820	3	0	1	0	0	0	120
INFA Other	5	0	0	0	0	0	0	1
INFB	708	11	2	4	4	9	2	176
PARAINF1	87	1	2	2	2	1	0	72
PARAINF2	101	0	0	0	0	0	0	8
PARAINF3	154	7	7	5	1	0	0	94
PARAINF4	2	0	0	0	0	0	0	0
ADENO	1204	16	15	13	14	11	0	639
CMV	168	4	1	0	1	0	0	70
HSV1	470	8	3	2	5	7	1	164
HSV2	5	0	0	0	0	0	0	3
RSV	76	1	2	1	1	0	0	30
VZV	0	0	0	0	0	0	0	0
流感病毒總分離數	4116	51	33	28	28	28	3	1621
總檢體數(呼吸道)	10504	210	210	219	207	199	182	7113
病毒總分離率	39.19%	24.29%	15.71%	12.79%	13.53%	14.07%	1.65%	22.79%

註：本表單位為「件數」，依實驗室檢體收件日統計，數據可能會再變動

2008.07.08製



病毒性合約實驗室流感病毒分離趨勢
2006年-2008年第27週

註1：依件數統計，近期數據可能會再更動

註2：2007年前，總檢體數=呼吸道+腸道；2007年起，總檢體數=呼吸道

二、 腸病毒合約實驗室檢驗結果：實驗室監測 2008 年第 22-27 週之採檢定醫檢體，病毒分離流行株前 3 名排名順序為：CA2、EV71、CB4。

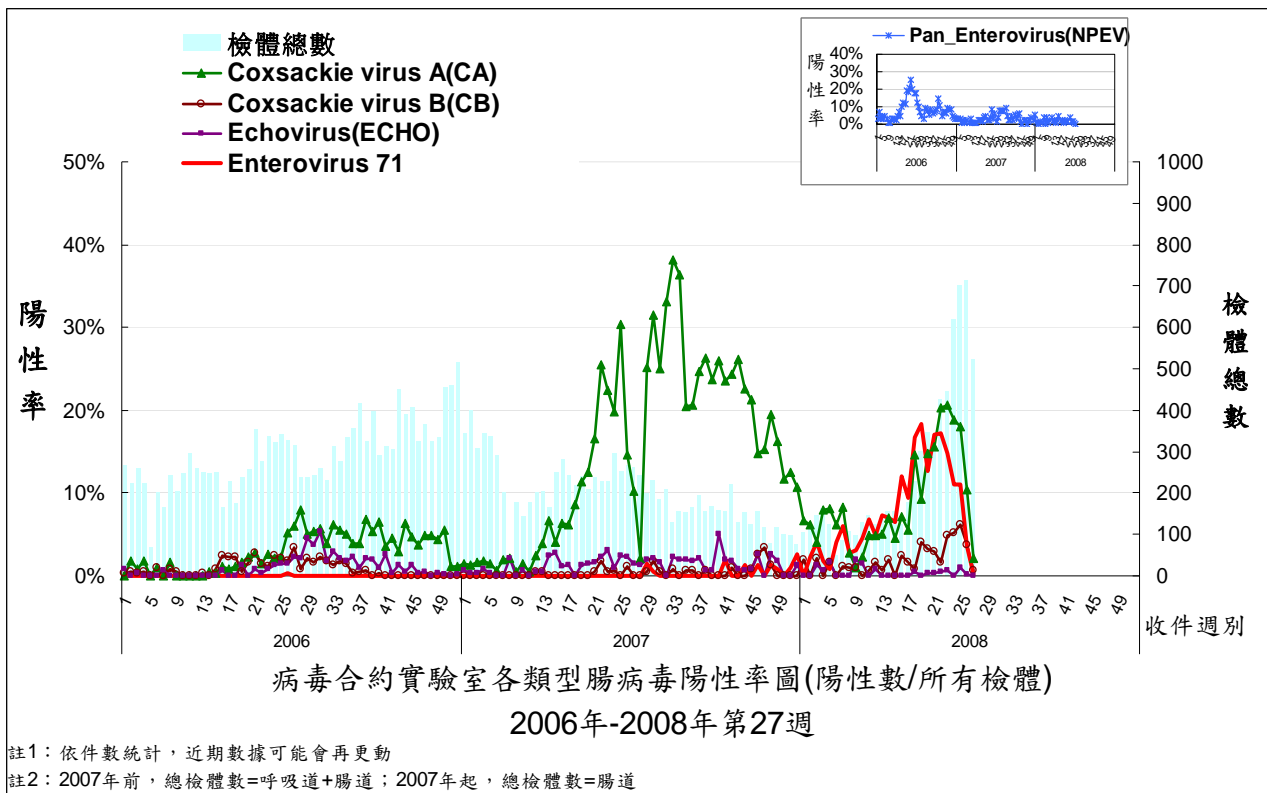
腸病毒定點採檢點實驗室監測結果統計

(2007~2008年)期間	2007 1/1~12/31	2008 5/25~5/31 (22週)	2008 6/1~6/7 (23週)	2008 6/8~6/14 (24週)	2008 6/15~6/21 (25週)	2008 6/22~6/28 (26週)	2008 6/29~7/5 (27週)	2008 1/1~7/5
病毒型別								
CA2	14	60	79	109	116	64	9	568
CA4	93	12	4	4	4	2	1	50
CA5	26	3	2	1	3	3	0	26
CA6	393	0	0	0	0	0	0	3
CA9	3	0	1	0	0	0	0	2
CA10	355	10	6	3	2	1	0	41
CA16	492	1	0	0	1	4	1	99
CA24	33	0	0	0	0	0	0	0
CB1	4	0	3	0	5	2	0	10
CB2	10	0	1	1	0	0	0	3
CB3	1	0	0	0	0	0	0	1
CB4	20	7	18	31	38	25	3	178
CB5	9	1	3	2	3	1	1	14
ECHO4	11	2	2	0	1	0	0	6
ECHO6	67	0	0	0	0	0	0	3
ECHO9	7	0	1	0	0	0	0	1
ECHO11	2	0	0	0	0	0	0	0
ECHO30	43	0	0	0	6	1	0	16
ECHO untype	0	0	0	0	0	0	0	0
EV71	16	73	66	69	77	25	1	617
POLIO1	8	0	0	0	0	1	0	1
POLIO2	6	0	1	0	1	1	0	5
POLIO3	4	0	0	0	0	1	0	1
NPEV	342	7	17	11	10	7	0	114
腸病毒總分離數	1959	176	204	231	267	138	16	1759
總檢體數(腸道)	10452	425	445	621	701	713	523	6799
病毒總分離率	18.74%	41.41%	45.84%	37.20%	38.09%	19.35%	3.06%	25.87%

註1：本表單位為「件數」，依實驗室檢體收件日統計，數據可能會再變動

2008.07.08製

註2：NPEV為 Non-Polio Enterovirus。





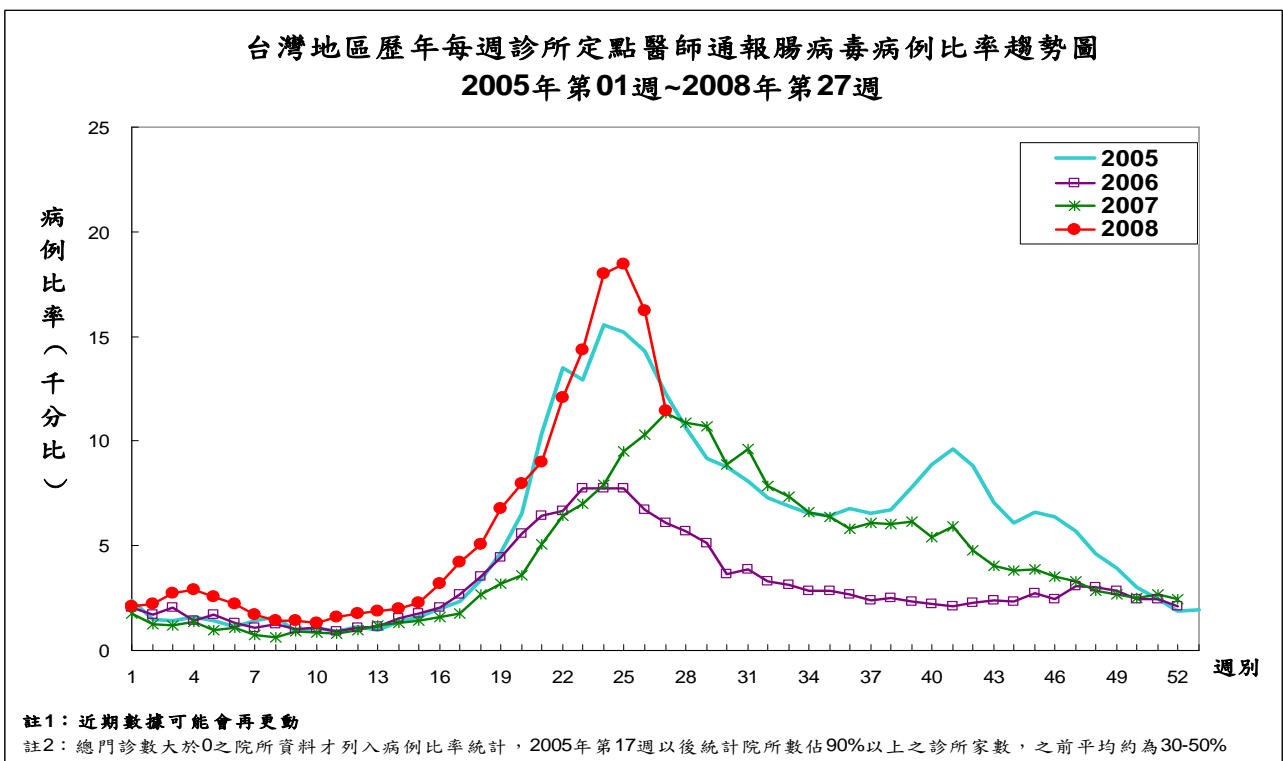
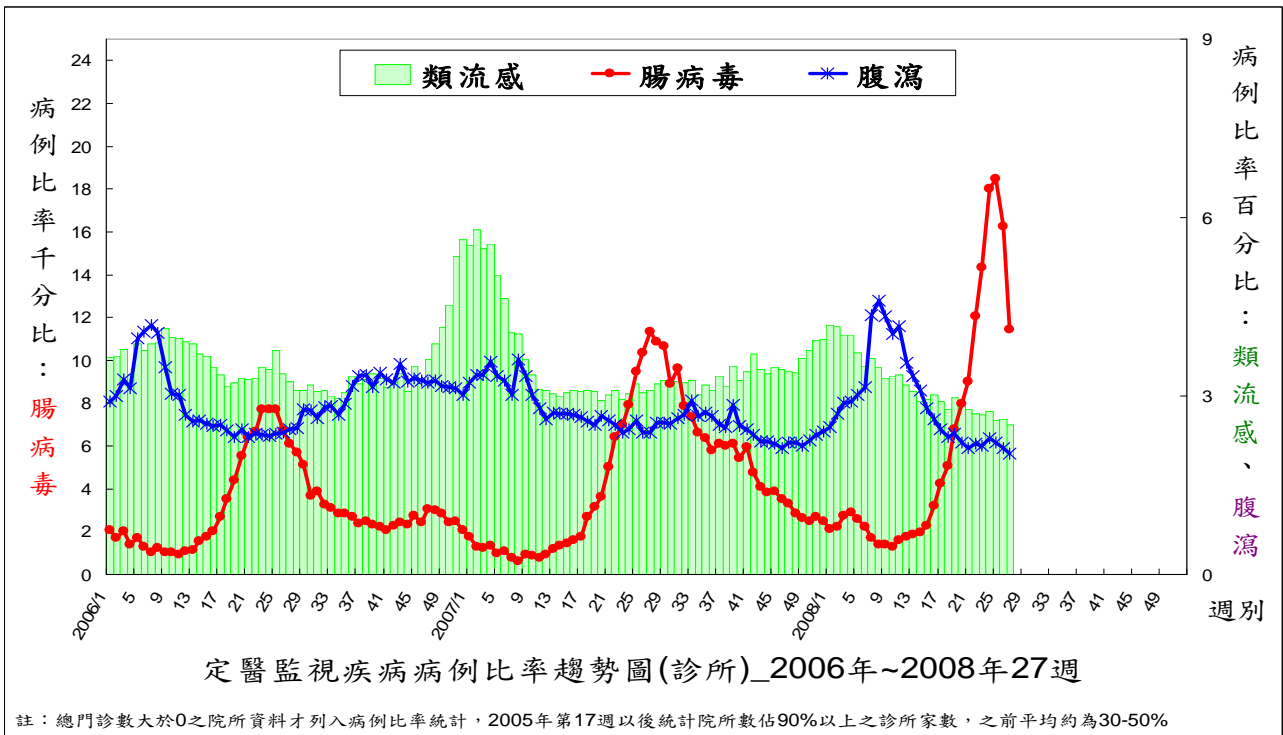
定點醫師監視通報資料

2008 年第 27 週 (2008/06/29~2008/07/05) 疫情摘要

註 1：2008 年第 27 週有 543 家定點醫師通報病例，以下內容均係定點醫師依據臨床診斷所提供資料分析之疫情摘要。以下統計值為病例比率（病例數/總門診數）。

註 2：2008 年定點醫師監視通報項目為：類流感、腹瀉、手足口病/疱疹性咽峽炎。

一、趨勢圖



二、重點摘要

I. 類流感(通報定義:突然發病,有發燒(耳溫 $\geq 38^{\circ}\text{C}$)及呼吸道症狀,且有肌肉酸痛或頭痛或極度倦怠感。排除單純性流鼻水、扁桃腺炎與支氣管炎。)

診所定點醫師通報類流感病例比率較前 1 週低,且較前 3 週平均值降低 5.1%,亦較去年同期低,亦低於該週期望值,近 4 週(2008 年第 24-27 週)類流感病例比率(%)為:2.74、2.60、2.61、2.51;與前 3 週平均值比較,台北區及南區呈上升趨勢,其餘四區為下降趨勢。

※定點醫師特別反映事項:

本週無特別反映事項。

II. 手足口病與疱疹性咽峽炎(通報定義:手足口病-口、手掌、腳掌及/或膝蓋、臀部出現小水泡;疱疹性咽峽炎-發燒、咽部出現小水泡或潰瘍。)

診所定點醫師通報腸病毒病例比率較前 1 週低,且較前 3 週平均值降低 34.8%,但較去年同期高,並高於該週期望值。近 4 週(2008 年第 24-27 週)腸病毒病例比率(‰)為:18.01、18.46、16.24、11.46;與前 3 週平均值比較,六區皆為下降趨勢;手足口病及疱疹性咽峽炎六區皆為下降趨勢。

※定點醫師特別反映事項:

1. 台中市西區鄭醫師、嘉義縣新港鄉張醫師及高雄市前鎮區邱醫師反映本週手足口病個案人數較上週趨緩。
2. 嘉義縣鹿草鄉林醫師及高雄市苓雅區顏醫師反映本週疱疹性咽峽炎個案稍有減緩趨勢。
3. 台中縣大甲鎮蔡醫師、台南市北區楊醫師、葉醫師、東區陳醫師及中西區李醫師反映本週手足口病及疱疹性咽峽炎個案明顯減少。
4. 高雄縣鳳山市陳醫師反映本週疱疹性咽峽炎患者有增多趨勢。

III. 腹瀉(通報定義:每日腹瀉三次以上,合併下列任何一項:嘔吐、發燒、黏液狀或血絲、水瀉。)

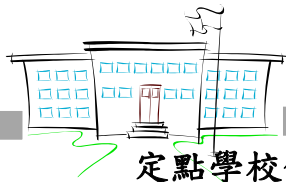
診所定點醫師通報腹瀉病例比率較前 1 週低,且較前 3 週平均值降低 7.8%,亦較去年同期低;近 4 週(2008 年第 24-27 週)腹瀉病例比率(%)為:2.29、2.21、2.13、2.04;與前 3 週平均值比較,六區皆呈下降趨勢。

※定點醫師特別反映事項:

高雄市苓雅區顏醫師反映本週腹瀉患者每天約 3-4 例以上,有增加現象。

IV. 其他疾病反映事項:

台北區、北區、中區、南區及高屏區本週定點醫師通報多起帶狀疱疹、蕁麻疹、水痘、嬰兒玫瑰疹、沙門氏菌感染、疱疹性齒咽口腔炎及皮下膿瘍等病例。



定點學校傳染病監視通報資料

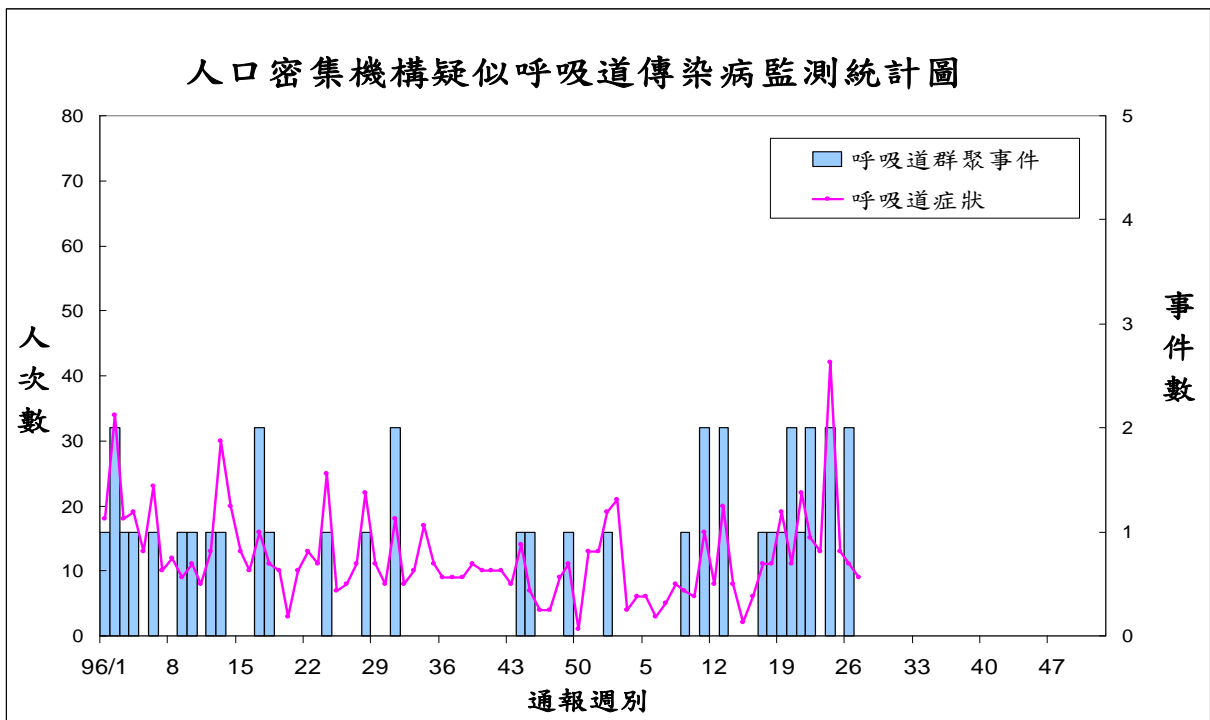
※ 學校傳染病監視通報資料因暑假學校停課，資料暫停更新 ※

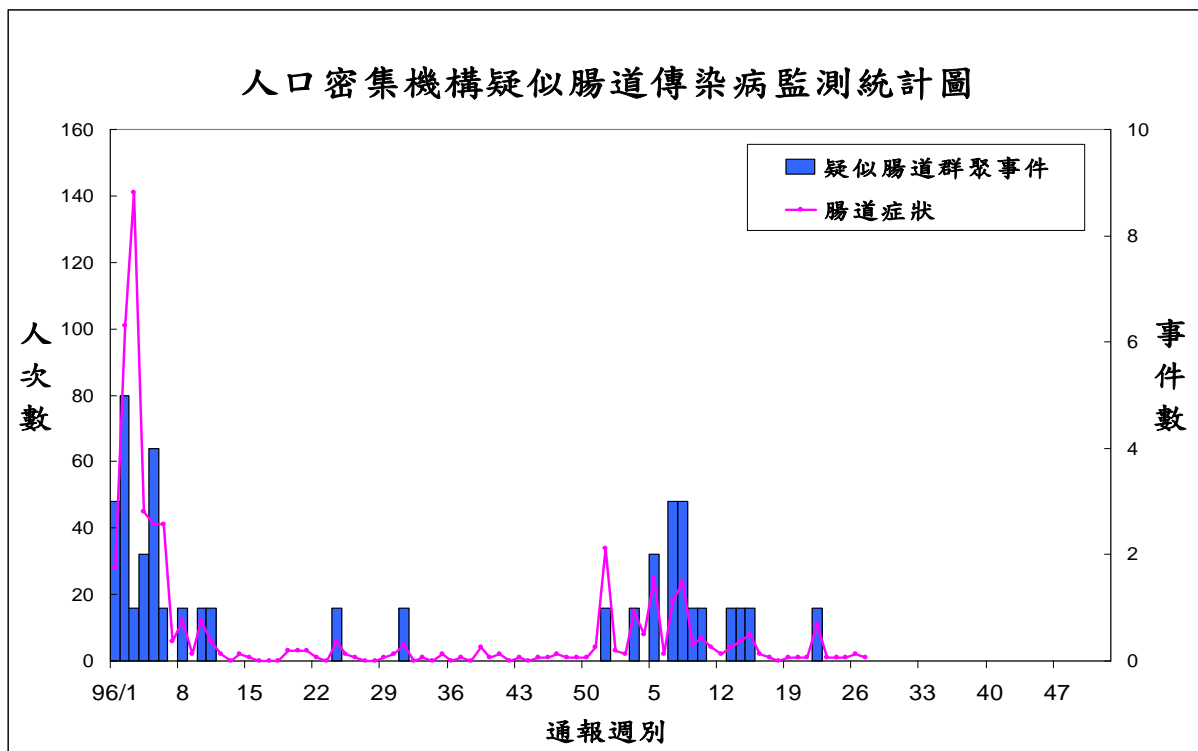


人口密集機構傳染病監視通報資料

2008 年第 27 週 (2008/06/29~2008/07/05) 疫情摘要

一、趨勢圖





二、重點摘要

- 2008 年第 27 週人口密集機構已確認機構數 1895 家，出現呼吸道症狀 9 人次(較前週減少 2 人)，腸道症狀 1 人次(較前週減少 1 人)，不明原因發燒 8 人次(與前週同)。
- 本週確認率：100%。
- 人口密集機構傳染病監視—依縣市別統計，分布於 9 個縣市：

縣市	機構數	總人次數	上呼吸道 感染	腹瀉	不明原因 發燒	其他
台北市	4	7	1	0	3	3
台北縣	4	6	2	1	0	3
新竹縣	2	3	2	0	0	1
台中縣	2	3	0	0	2	1
彰化縣	2	2	1	0	1	0
南投縣	1	1	1	0	0	0
嘉義市	1	1	1	0	0	0
高雄縣	1	1	1	0	0	0
花蓮縣	2	2	0	0	2	0
總計	19	26	9	1	8	8

4. 人口密集機構傳染病監視—依機構別統計，分布於 4 類機構中：

機構別	機構數	總人次數	上呼吸道 感染	腹瀉	不明原因 發燒	其他
護理之家	5	7	2	0	3	2
老人安養機構	2	3	0	0	3	0
身心障礙	10	14	7	1	0	6
榮家	2	2	0	0	2	0
總計	19	26	9	1	8	8

5. 最近兩週群聚事件(2008/07/08 更新)。

通報週別	通報日期	縣市鄉鎮	機構類別	通報人數	發病日期	疑似群聚事件摘要
27	None					
26	970623	新竹市 (東區)	育幼院	3	970616- 970619	970623通報1起上呼吸道感染群聚事件，自6/16起陸續有院童出現上呼吸道感染症狀，截至目前通報3例。經醫師確診為一般感冒，個案已於用藥後痊癒。
	970623- 970624	南投縣 (埔里鎮)	身心障礙	3	970619- 970624	970623~970624通報1起上呼吸道感染群聚事件，自6/19起陸續有住民出現上呼吸道感染症狀，截至目前通報3例。均已就醫治療。
	970622- 970623	台北市 (士林區)	護理之家	3	970621- 970623	970622~970623通報1起不明原因發燒群聚事件，自6/21起陸續有住民出現不明原因發燒症狀，截至目前通報3例。經醫師確診後，1例為肺炎，1例為支氣管炎。



國際疫情

美國、英國—麻疹 (CDC, 2008/7/4 ; Eurosurveillance, 2008/7/3)

1. 美國 CDC 7/4 公布，第 26 週加州通報 1 例麻疹境外移入病例，今年迄今已累計通報 113 例，過去 5 年 (2003-2007) 各年的總病例數分別為 43 例、55 例、66 例、37 例、56 例。
2. 歐洲疾控中心 (ECDC) 7/3 於 Eurosurveillance 週刊公布，英國由於近十年低 MMR 疫苗接種率造成麻疹再度流行，自 2007 年 4 月首次發現 D4 型麻疹病毒，迄今近期之本土病例均為相同基因序列之 D4 型麻疹病毒，5 月並造成 1 人死亡。今年英格蘭及威爾斯迄今共通報 461 例麻疹確定病例；蘇格蘭今年通報 68 例，其中 51 例確診，患者均未曾失打疫苗或接種史不詳，僅 2 例為 (巴基斯坦) 境外移入病例。

泰國、馬來西亞、香港、巴西、委內瑞拉、印尼—登革熱 (泰國公共衛生部, 2008/7/4; 馬來西亞衛生部, 2008/7/1; 香港衛生防護中心, 2008/7/3 ; ProMED, 2008/7/7)

1. 泰國公共衛生部 7/4 公布，6 月至 6/28 止通報 7,167 例登革熱，今年累計 29,817 例，其中 39 例死亡 (去年同期累計 21,251 例，17 例死亡)，以曼谷的累計病例數 (2,952 例)

及死亡數（4例）最多，發生率以 Rayong 省（167.45 例/10 萬人口）最高。

2. 馬來西亞衛生部 7/1 公布，第 26 週（6/22-6/28）通報 983 例登革熱，高於過去 5 年（2003-2007）平均（721 例）36%，以 Selangor 州占 414 例最多。
3. 香港衛生防護中心 7/3 證實 1 例登革熱境外移入病例，患者為 37 歲女性旅客，6/19 抵達香港，6/22 發病，6/26 住院，6/30 出院。香港今年累計 16 例登革熱境外移入病例，去年 58 例。
4. 巴西 Bahia 州通報 31,202 例登革熱及 113 例登革出血熱（9 例死亡），其中 Salvador 市確診 2,300 餘例登革熱及 29 例登革出血熱（1 例死亡）。
5. 委內瑞拉今年通報 27,049 例登革熱，1,826 例為登革出血熱，較去年同期（23,062 例）高 17%，以 Zulia 州發生率最高，通報 5,761 例，其次是 Merida 州（1,895 例）、Lara 州（1,591 例）、Monagas 州（1,537 例），截至 6/21 已有 11 州病例數逾千例。委內瑞拉每週平均通報 1,082 例，每月平均新增 4,704 例。
6. 印尼雅加達 65 區中，有 46 區列為登革熱紅區，東雅加達共通報 7,026 例，包括 Duren Sawit（1,610 例）、Cakung（1,358 例）、Jatinegara（765 例）、Pulogadung（748 例）、Kramatjati（651 例），另有 18 區列為黃區。

香港、中國—腸病毒（香港政府新聞網，2008/7/9；北京市衛生局，2008/7/3）

1. 香港衛生防護中心 7/9 證實 3 例腸病毒 71 型感染病例，1 例為 1 歲男童，7/2 發病，7/4 住院，7/7 出院；1 例為 3 歲男童，7/2 發病，其就讀的幼兒園另有 4 名學童（3 男 1 女）出現手足口病症狀；另 1 例為 15 歲男童，7/3 發病，7/6 住院。香港今年累計 73 例腸病毒 71 型感染病例，去年有 12 例。
2. 中國北京市衛生局 7/3 公布，6/23-6/29 通報 931 例手足口病，較上週上升 13.40%。

肯亞、南非、巴基斯坦、印度、印尼—霍亂（ProMED，2008/7/2）

1. 肯亞西部 Nyanza 省首府 Kisumu 迄今通報 219 例霍亂，含 3 例死亡。
2. 南非東北部 Mpumalanga 省 Barberton 自 5/29 爆發霍亂，27 人感染，4 例死亡。
3. 巴基斯坦 Punjab 省 Rawalpindi 市綜合醫院自 6/5 起共通報 48 例霍亂疑似病例，迄今共 16 例確診，現仍有 10 例待判，患者年齡介於 8 個月至 13 歲。
4. 印度德里迄今通報 374 例霍亂疑似病例，去年同期通報 1,091 例。
5. 印尼 West Papua 州 Nabire 及 Paniai 區 4-6 月共 85 人死於小川型霍亂。疫情 4 月起於 Ekemanida 村的 Paniai，並擴散至 Kamuu 區及 North Kamuu 區。

美國、丹麥—沙門氏菌（CDC，2008/7/9；ProMED，2008/7/3）

1. 美國 CDC 7/9 公布，今年自 4 月起美國 41 州、Columbia 特區及加拿大共通報 1,017 人感染 Saintpaul 型沙門氏菌，以 Texas 州、Illinois 州、New Mexico 州及 Arizona 州通報最多，加拿大通報 4 例（3 例感染自美國），發病期間介於 4/10-6/26，年齡為 1 歲以下至 99 歲，以 20-29 歲最多，50% 為女性，至少 203 例住院，1 例（德州 80 餘歲男性）死亡。多數患者曾進食生蕃茄、jalapeño 墨西哥辣椒及生香菜，許多州發生餐廳聚集事件，3 件為大型聚集，其中 1 件與生蕃茄、jalapeño 墨西哥辣椒有關，另 2 件與 jalapeño 墨西哥辣椒有關，其餘多屬 5 人以下的小聚集，jalapeño 墨西哥辣椒可能是致病源，而生蕃茄、serrano 青辣椒及生香菜仍在調查中。美國去年 4-6 月僅通報 6 例 Saintpaul 型沙門氏菌病例。
2. 丹麥發生 15 年來最嚴重之沙門氏菌疫情，4,000 餘人感染，330 例確診，其中 1/4 住院，每日約新增 30 例，感染源疑似與肉品有關，細菌型為 Typhimurium U292 型沙門氏菌。

越南、俄羅斯、哈薩克—炭疽病（ProMED，2008/7/7-8）

1. 越南 Ha Giang 省 6/21 約 420 人進食染病牛隻後感染炭疽病，2 人 6/29 死亡，患者來自 Meo Vac 區 Po Qua 村。
2. 俄羅斯 Buryatia 地區截至 7/7 共 11 人疑似感染炭疽病住院，7 例確診。
3. 哈薩克中部 Qyzylorda 地區 7/3 發現 3 名男性疑似感染炭疽病，於 7/1 及 7/2 住院，因同宰殺牛隻而感染，其中 1 名 35 歲男性 7/3 死亡。

WHO 公布之最新人類禽流感病例數統計，如下表：

WHO：2008/6/19 之人類禽流感病例數統計：															
國家	2003		2004		2005		2006		2007		2008		總計		
	確定	死亡	確定	死亡	確定	死亡	確定	死亡	確定	死亡	確定	死亡	確定	死亡	
亞塞拜然	0	0	0	0	0	0	8	5	0	0	0	0	8	5	
孟加拉	0	0	0	0	0	0	0	0	0	0	1	0	1	0	
柬埔寨	0	0	0	0	4	4	2	2	1	1	0	0	7	7	
中國	1	1	0	0	8	5	13	8	5	3	3	3	30	20	
吉布地	0	0	0	0	0	0	1	0	0	0	0	0	1	0	
埃及	0	0	0	0	0	0	18	10	25	9	7	3	50	22	
印尼	0	0	0	0	20	13	55	45	42	37	18	15	135	110	
伊拉克	0	0	0	0	0	0	3	2	0	0	0	0	3	2	
寮國	0	0	0	0	0	0	0	0	2	2	0	0	2	2	
緬甸	0	0	0	0	0	0	0	0	1	0	0	0	1	0	
奈及利亞	0	0	0	0	0	0	0	0	1	1	0	0	1	1	
巴基斯坦	0	0	0	0	0	0	0	0	3	1	0	0	3	1	
泰國	0	0	17	12	5	2	3	3	0	0	0	0	25	17	
土耳其	0	0	0	0	0	0	12	4	0	0	0	0	12	4	
越南	3	3	29	20	61	19	0	0	8	5	5	5	106	52	
總計	4	4	46	32	98	43	115	79	88	59	34	26	385	243	

防疫速訊電子報 9727 期

1. 暑假期間欲前往鄰近國家之旅客，請對流行傳染病提高警覺
2. 登革熱流行季節已到 請民眾配合防疫工作
3. 落實檢疫防疫措施，因應兩岸開放政策完成整備、嚴陣以待
4. 行政院衛生署疾病管制局補助醫院購置負壓病房保護設備計畫申請作業說明
5. 疾病管制局預告「扎傷及血液、體液暴觸之感染控制措施指引(草案)」，廣徵博議中
6. 腸病毒併發重症專區

【附錄】本局病毒合約實驗室相關訊息：

疾病管制局病毒合約實驗室定期蒐集各地醫療院所相關檢體，進行腸病毒及流感病毒實驗室監視，以了解相關病毒流行的基因型別、地理分佈及季節性變化，定期回饋檢驗及監測結果供參考外，亦提供傳染病及時預警及防疫政策之參考。

為增加採檢點分佈以提升監測結果的代表性，誠摯邀請各位醫師踴躍參與成為本局合約實驗室的定點採檢醫師，配合本局各合約實驗室相關採檢送驗機制，可獲知季節病毒流行相關訊息，提供診斷參考。如有意願成為本局合約實驗室定點採檢院所者，歡迎與本局各區域合約實驗室或疾病管制局研究檢驗中心郭禮文、電話：02-26531366、傳真：02-27889890、e-mail：

實驗室	姓名	職稱	E-mail	聯絡電話	責任區
三總	盧章智	主任	jjl@ndmctsgh.edu.tw	02-87923311*17262 12570	院內檢體、台北縣及軍方醫院檢體
	賴佩吟	助理	jjl_lab@ndmctsgh.edu.tw	02-87923311*17288 17284	
台大	高全良	副教授	clkao@ha.mc.ntu.edu.tw	02-23123456*6903	院內檢體、台北市、金門縣及連江縣
	陳建智	研究助理	yiyinmt@hotmail.com	02-23123456*6929	
北榮	詹宇鈞	科主任	yjchan@vghtpe.gov.tw	02-28757297	院內檢體、基隆市及宜蘭縣
	蔡正賢	技師	chtsai@vghtpe.gov.tw	02-28712121*2113	
林長	施信如	教授	srshih@mail.cgu.edu.tw	(03)2118800*5497	院內檢體、桃園縣、新竹縣及新竹市
	謝知穎	研究助理	cathup@mail.cgu.edu.tw	(03)3281200*8354	
中國	施木青	技術主任	mcshih@mail.cmu.edu.tw	04-22052121*1202-248	院內檢體、苗栗縣及台中市
	蘇美綺 賴靜憶	技術組長	t0160@www.cmuh.org.tw	04-22052121*1935 或 04-22052121-1202-308	
中榮	王約翰	部主任	shengw@vghtc.gov.tw	04-23592525轉5700	院內檢體、台中縣及南投縣(不含定醫)
	王立忠	醫檢師	lcwang@vghtc.gov.tw	04-23592525*4557	
彰基	林正修	主任	97688@cch.org.tw	04-7238595*5930	院內檢體、彰化縣及雲林縣
	林奇勇	組長	d6870@cch.org.tw	04-7238595*5939	
成大	王貞仁	主持人	jrwang@mail.ncku.edu.tw	06-2353535*5786 或2653	院內檢體、嘉義縣(市)、台南縣(市)
	柯芷文	研究助理	punpun30@mail.ncku.edu.tw	06-2353535*2653	
高榮	劉永慶	主任	ycliu@vghks.gov.tw	07-3422121*2029	院內檢體、高雄市
	陳僑珊	技師	ccschen@vghks.gov.tw	07-3422121*6028	
高長	邢福柳	部主任	eng6166@ms8.hinet.net	07-7317123*2161	院內檢體、高雄縣
	尤慧玲	組長	youhling@adm.cgmh.org.tw	07-7317123*2161 或2568	
高醫	林貴香	教授	kuhsli@ms3.hinet.net	07-3121101-7248	院內檢體、屏東縣及澎湖縣
	柯冠銘	助理	mirage-ke@yahoo.com.tw	07-3121101-7249	
慈濟	陳立光	教授	lk@tzuchi.com.tw	03-85618255*2090	院內檢體、花蓮縣及台東縣
	廖梅華	助理	clk@mail.tcu.edu.tw	03-85618255*2090	
中山	陳志豪	老師	chiho@csmu.edu.tw	04-24730022*11632	院內檢體、南投縣
	紀有財	醫檢師	cshb046@csh.org.tw	04-24730022*11636	

afef@cdc.gov.tw 聯繫，疾病管制局由衷感謝您的協助。

疾病管制局病毒合約實驗室相關資料詳見本局網站(網址為：<http://www.cdc.gov.tw/lp.asp?ctNode=1601&CtUnit=157&BaseDSD=7&mp=1>)

定點監視週報

原刊名：定醫監視週報（2005年7月15日更名）週刊

編者：行政院衛生署疾病管制局

總編輯：郭旭崧

主審：周志浩

主編群：顏哲傑、曾淑慧、張筱玲

編輯群1：方瓊如、許玉芬、陳奕禎、黃湘芸

編輯群2：劉美玲、于德榮、廖碧嬋、楊瑞珠、周郁芳、魏婉如

出版機關：行政院衛生署疾病管制局

地址：台北市林森南路6號

電話：(02) 2395-9825

網址：<http://www.cdc.gov.tw>

印刷：承印實業(股)公司

出版日期：2008年07月11日

創刊日期：2005年07月15日

定醫免付費專線：0800-880-995

定醫免付費傳真：0800-881-995

歡迎定點醫師來電提供建議

電子出版品說明：本刊同時登載於行政院衛生署疾病管制局網站

定價：每期新台幣85元

長期訂戶一年五十二期 新台幣1300元 請洽三民書局（郵資另計）

經銷處

台北

五南文化師大店 地址：106 台北市師大路 129 號 B1F 電話：(02)23684985

國家書坊 地址：台北市八德路三段 10 號 電話：(02)25781515 轉 643

三民書局 地址：台北市重慶南路一段 61 號 電話：(02)23617511

台中

五南文化台中總店 地址：400 台中市中山路 2 號 電話：(04)2260330

沙鹿店 地址：433 台中縣沙鹿鎮中正街 77 號 電話：(04)26631635

逢甲店 地址：407 台中市逢甲路 218 號 電話：(04)27055800

嶺東書坊 地址：408 台中市南屯區嶺東路 1 號 電話：(04)23853672

彰化

新進圖書廣場 地址：彰化市光復路 177 號 電話：(04)7252792

高雄

五南文化高雄一店 地址：800 高雄市中山一路 290 號 電話：(07)2351960

復興店 地址：800 高雄市復興一路 42 號 電話：(07)2265968

青年書局 地址：高雄市青年一路 141 號 電話：(07)3324910

屏東

五南文化屏東店 地址：900 屏東市民族路 104 號 2F 電話：(07)2265968

網路書店：國家書坊網路書店網址：<http://www.govbooks.com.tw/>

GPN：2009404139

ISSN 1817-647X



防疫視同作戰·團結專精實幹
網址：<http://www.cdc.gov.tw>
民眾疫情通報及諮詢服務專線
1922

ISSN 1817-647X



9 771817 647009

GPN : 2009404139

定價：新台幣 85 元