

ISSN 1817-647X

# 定點監視週報

週刊  
第 4 卷第 36 期

行政院衛生署疾病管制局

2008 年 09 月 12 日

**本期內容** 2008年第36週 (08/31-09/06)

# 定點監視週報

**Sentinel Surveillance Weekly Report**

訊息交流：疾病管制局提醒非流行期仍需注意防範腸病毒，東南亞部分國家近期豪雨致登革熱疫情加劇，疾管局呼籲商旅人士行前注意相關防蚊措施，疾病管制局呼籲國人外出旅遊注意飲食、飲水衛生，避免感染桿菌性痢疾	1
實驗室檢驗：病毒性合約實驗室檢驗結果	3
定點醫師監視資料	5
定點學校傳染病監視資料	6
人口密集機構監視資料	7
國際疫情	9
防疫速訊 9736期	10
「97年定點醫師合作滿意度調查」問卷	12

為響應環保並加速資訊傳遞，若您願意由紙本郵寄改為 **E-mail** 方式收取本刊物，請電話或傳真告知本局第五組陳奕禎小姐。電話：0800-880995；傳真：0800-881995

有意願參與本局病毒合約實驗室之定點採檢醫師者，請參閱 **p.11** 訊息。

「97年定點醫師合作滿意度調查」將於 **9/15** 截止，敬請各醫師把握時間參與。

自 97 年 7 月 1 日展開「97年定點醫師合作滿意度調查」，將於 9 月 15 日截止，敬請各醫師把握時間參與，問卷填寫可採紙本或網路二種方式：

- (1) 網路：請由疾病管制局「定點醫師網際網路監視系統」(<https://dt.cdc.gov.tw/>) 登錄填寫。
- (2) 紙本：相關問卷內容請參考本期 p.12~p13。並於填寫完畢後，傳真至疾病管制局各分局。傳真電話詳見本期 p.13。

## 訊 息 交 流

### 1. 疾病管制局提醒非流行期仍需注意防範腸病毒

衛生署疾病管制局公布 2008 年台灣地區第十一例腸病毒重症確定死亡病例，個案為 2 歲 5 個月男童，居住於彰化縣，8/26 發病，9/4 死亡。本年截至 9/8 止，總計 352 例確定(含 11 例死亡)。病患以男童居多 214 例，女童 138 例。年齡分布以一歲最多(97 例)，其次依序為二歲(96 例)、小於一歲(63 例)。檢驗結果 93% 為 EV71 型。病例主要集中在南區與中區，以台南縣 49 例最多、其次為彰化縣 48 例。

該局研判個案為散發疫情，根據近三週病毒合約實驗室與定點醫師通報系統之監測資料顯示，目前腸病毒病例比率數值持續下降中，全國病例比率平均值仍低於前三週，惟為因應腸病毒在開學後因為學童互動頻繁，可能爆發第二波小流行，該局呼籲，不論家長、學童及各級學校，應加強注意個人及環境衛生，時時勤洗手，以杜絕腸病毒在校園發生。

臺灣地區因地處亞熱帶，每年腸病毒流行期約為 4-10 月。由於嬰幼童感染腸病毒後，可能導致廣泛性的中樞神經傷害等後遺症，甚至死亡。本局呼籲民眾注意個人衛生、勤洗手、維持居家環境的清潔與通風，尤其是家有準媽媽或新生兒、幼兒的民眾更要特別注意防範。臨床醫師於診治病童時，須提高警覺，詳細問診，當病童出現重症前兆病徵時，亦應妥善處置，必要時轉診，以掌握治療黃金時間。該局亦將持續加強腸病毒之監測與防治。有關傳染病相關問題，請撥打 1922 傳染病諮詢專線洽詢，或參閱本局網站：<http://www.cdc.gov.tw>。

## 2. 東南亞部分國家近期豪雨致登革熱疫情加劇，疾管局呼籲商旅人士行前注意相關防蚊措施

受全球暖化影響，東南亞部分國家近期雨量大增，致登革熱病媒蚊易於孳生，鄰近國家疫情加劇，泰國及馬來西亞今年之病例數即較去年同期高，詳細狀況分列如下：

泰國公共衛生部 9/1 公布，今年至 8/23 止累計通報 52,622 例登革熱，其中 68 例死亡，以曼谷的累計病例數（4,845 例）及死亡數（7 例）最多，發生率以 Rayong 省（303.19 例/10 萬人口）最高；去年同期累計 38,316 例，其中 42 例死亡。

馬來西亞衛生部 8/25 公布，第 34 週（8/17-8/23）通報 1,003 例登革熱，4 例死亡，高於過去 5 年（2003-2007）平均（765 例）31.1%，其中以 Selangor 州通報 425 例最多，且 Perak 州、Selangor 州、N.Sembilan 州、Melaka 州、Johor 州、Terengganu 州、Kelantan 州、WP Labuan 州及 WP Putrajaya 州病例有上升趨勢，占 34 週總病例數 74%（743 例）。馬來西亞今年截至 8/23 止共通報 29,942 例登革熱疑似病例，71 例死亡。

我國今年截至 9 月 3 日止，登革熱境外移入確定病例已累計 139 例，約從 11 個國家感染入境，其中感染國家前六名依序為印尼 35 例、越南 28 例、泰國 26 例、菲律賓 14 例、緬甸 10 例及柬埔寨 7 例。

疾病管制局呼籲欲前往當地之商旅人士應作好相關防蚊措施，包括著長袖淡色衣褲、塗抹防蚊液，旅行住所應有紗窗裝置或使用蚊帳，回國後亦應注意是否出現突然發燒（ $\geq 38^{\circ}\text{C}$ ），並有頭痛、後眼窩痛肌肉關節痛或出疹等症狀，若懷疑有感染登革熱亦迅速就醫並告知出國旅遊史，以利後續防治。有關國際登革熱疫情或是相關防治措施，民眾可參閱疾病管制局全球資訊網，網址 <http://www.cdc.gov.tw>，點選國際旅遊資訊，或撥打免付費民眾疫情通報及諮詢專線 1922 洽詢。

## 3. 疾病管制局呼籲國人外出旅遊注意飲食、飲水衛生，避免感染桿菌性痢疾

衛生署疾病管制局於本（2008）年 9 月 5 日檢出 1 例桿菌性痢疾確定病例，個案係 13 歲學生，於 2008 年 8 月 23 日至 8 月 28 日隨母親參加旅行團至泰國旅遊，回國後即陸續出現發燒、水樣便、腹瀉及血便等症狀。該局表示，針對該個案接觸者 21 名進行採檢的結果，於本（9 月 9 日）日檢驗確認新增 2 名為陽性個案、除 3 名個案之檢體尚在檢驗中之外，其餘接觸者之檢驗結果均為陰性。

該局依發病日統計 2008 年 9 月 9 日止，本年共累計 69 例桿菌性痢疾確定病例，其中 35 例為境外移入，感染來源國家前三名依序為：印尼（12 例）、柬埔寨（7 例）、泰國及印度（各 3 例）。

桿菌性痢疾之潛伏期為 12 至 96 小時（通常 1 至 3 天），有時長達 1 週，症狀包括程度不等的腹瀉、發燒、噁心、嘔吐、痙攣及裏急後重、血便及粘液便等症狀，也有可能無症狀，其傳染途徑直接或間接攝食被病人或帶菌者糞便污染的東西而感染，傳染力很強，即使只吃入極少數（10~100 個）病菌亦可能發生感染。疾病管制局提醒民眾除應加強飲食衛生，勿生食生飲，不要購買路邊衛生不良的食品，用餐前務必洗手，並保持個人衛生外，並要求旅行業者應提供安全衛生的飲食。於返國入境時，若出現不適症狀，應主動聯絡機場檢疫人員，並儘速就醫，就醫時應確實告知醫師其相關旅遊史，以利防疫措施推展。有關桿菌性痢疾感染防治措施亦請參閱疾病管制局網站：<http://www.cdc.gov.tw>，或撥打疫情通報及諮詢專線：1922。

針對以上疫情資訊，若有相關衛教及防治問題，可至疾病管制局網頁 <http://www.cdc.gov.tw> 查詢，或可撥打疫情通報及諮詢專線（1922）。



## 實驗室檢驗

檢體來源：(1) 合約實驗室所在醫學中心之醫院門診、急診及住院病人 (2) 定點採檢點之門診病人。

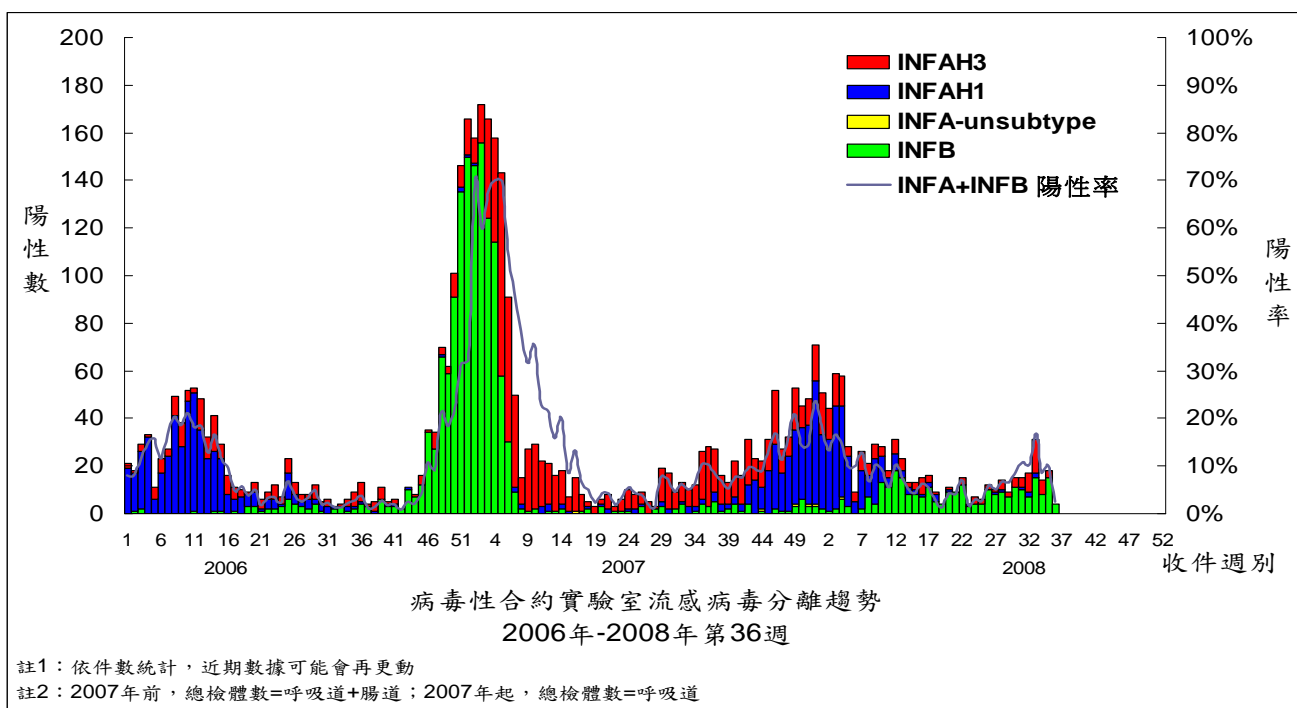
一、 呼吸道病毒合約實驗室檢驗結果：實驗室監測 2008 年第 31-36 週之採檢定醫檢體，病毒分離以檢出 B 型最多，其次為 INFAH3；其他呼吸道病毒則以 Adenovirus 及 HSV (Herpes simplex virus) 為主。

呼吸道病毒定點採檢點實驗室監測結果統計

(2007~2008年)期間	2007 1/1~12/31	2008 7/27~8/2 (31週)	2008 8/3~8/9 (32週)	2008 8/10~8/16 (33週)	2008 8/17~8/23 (34週)	2008 8/24~8/30 (35週)	2008 8/31~9/6 (36週)	2008 1/1~9/6
病毒型別								
INFAH1	316	1	2	2	0	0	0	251
INFAH3	820	4	8	14	6	3	0	172
INFA Other	5	0	0	0	0	0	0	1
INFB	708	10	7	15	8	15	4	271
PARAINF1	87	1	3	2	0	0	0	93
PARAINF2	101	0	0	1	1	0	0	11
PARAINF3	154	0	1	0	0	1	0	108
PARAINF4	2	0	0	0	0	0	0	0
ADENO	1204	19	13	4	7	4	1	750
CMV	168	1	1	0	0	0	0	78
HSV1	470	3	2	4	2	7	0	197
HSV2	5	0	0	0	0	0	0	3
RSV	76	1	1	1	1	1	0	38
VZV	0	0	0	0	0	0	0	0
流感病毒總分離數	4116	40	38	43	25	31	5	1973
總檢體數(呼吸道)	10504	139	166	184	160	179	164	8664
病毒總分離率	39.19%	28.78%	22.89%	23.37%	15.63%	17.32%	3.05%	22.77%

註1：本表單位為「件數」，依實驗室檢體收件日統計，數據可能會再變動

2008.09.09製



二、 腸病毒合約實驗室檢驗結果：實驗室監測 2008 年第 31-36 週之採檢定醫檢體，病毒分離流行株前 3 名排名順序為：CA2、EV71、CB4。

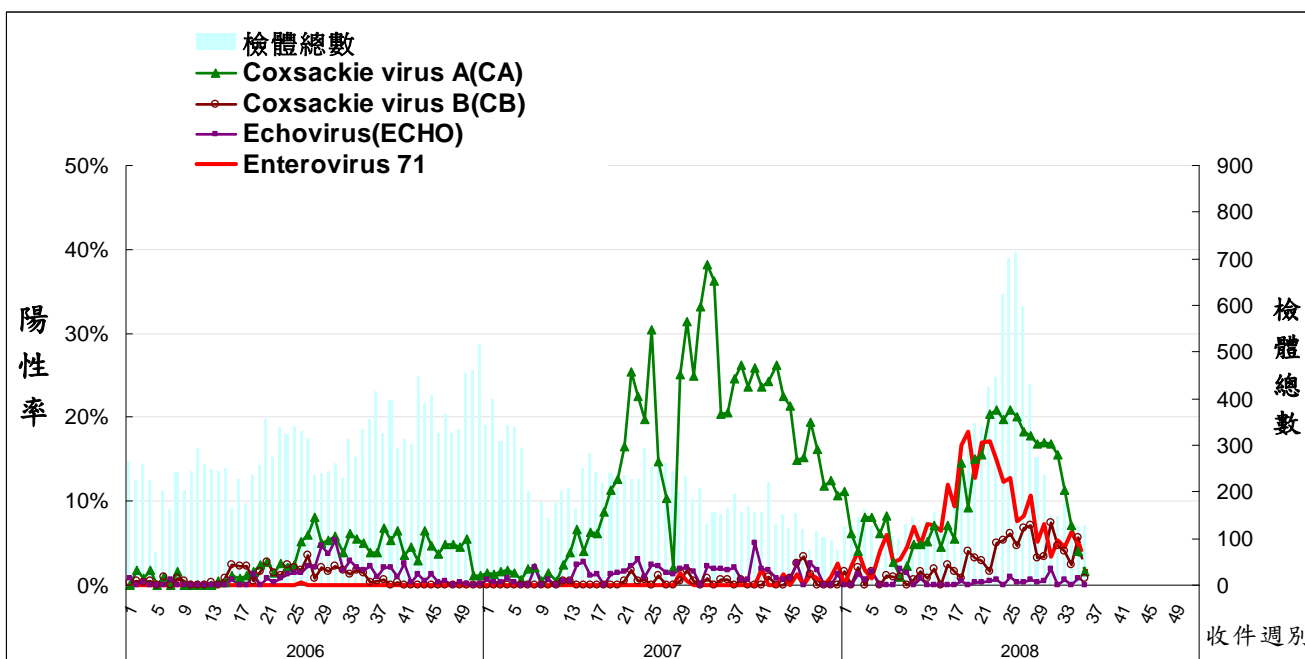
腸病毒定點採檢點實驗室監測結果統計

(2007~2008年)期間	2007 1/1~12/31	2008						2008 1/1~9/6
		7/27~8/2 (31週)	8/3~8/9 (32週)	8/10~8/16 (33週)	8/17~8/23 (34週)	8/24~8/30 (35週)	8/31~9/6 (36週)	
病毒型別								
CA2	14	23	17	17	9	4	2	955
CA4	93	0	2	1	0	1	0	66
CA5	26	0	1	0	0	0	0	36
CA6	393	0	0	0	0	0	0	3
CA9	3	2	0	0	0	0	0	11
CA10	355	0	2	0	0	0	0	52
CA16	492	0	1	2	0	0	0	110
CA24	33	0	0	0	0	0	0	0
CB1	4	2	4	2	1	0	0	39
CB2	10	0	0	0	0	0	0	4
CB3	1	0	0	0	0	0	0	1
CB4	20	9	3	5	2	7	1	278
CB5	9	0	1	0	1	0	0	28
ECHO4	11	3	0	0	0	0	0	10
ECHO6	67	0	0	0	0	1	0	6
ECHO9	7	0	0	0	0	0	0	1
ECHO11	2	0	0	0	0	0	0	0
ECHO30	43	0	0	1	0	0	0	22
ECHO untype	0	0	0	0	0	0	0	0
EV71	16	5	8	8	8	6	2	828
POLIO1	8	0	0	1	0	0	0	3
POLIO2	6	0	0	0	0	0	0	5
POLIO3	4	0	0	0	0	0	0	1
NPEV	342	5	4	1	5	0	0	187
腸病毒總分離數	1959	49	43	38	26	19	5	2646
總檢體數(腸道)	10452	149	148	176	126	124	129	8673
病毒總分離率	18.74%	32.89%	29.05%	21.59%	20.63%	15.32%	3.88%	30.51%

註1：本表單位為「件數」，依實驗室檢體收件日統計，數據可能會再變動

2008.09.09製

註2：NPEV為 Non-Polio Enterovirus。



病毒合約實驗室各類型腸病毒陽性率圖(陽性數/所有檢體)

2006年-2008年第36週

註1：依件數統計，近期數據可能會再更動

註2：2007年前，總檢體數=呼吸道+腸道；2007年起，總檢體數=腸道



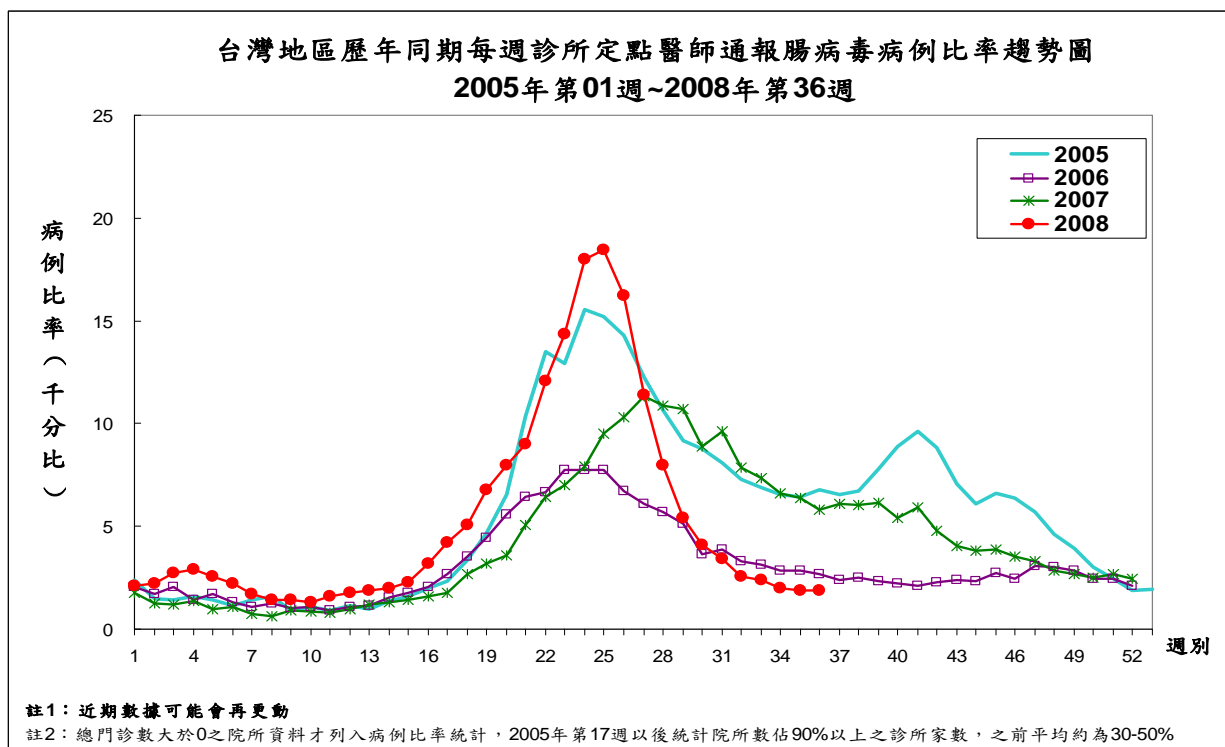
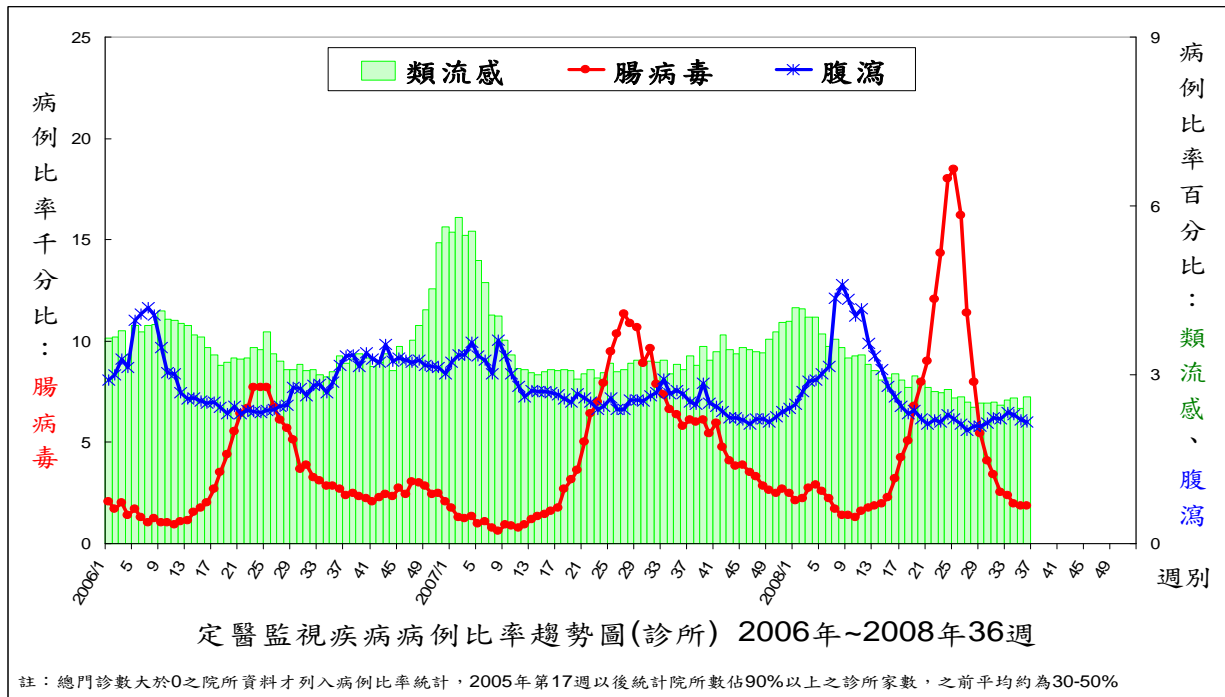
## 定點醫師監視通報資料

### 2008 年第 36 週 (2008/08/31~2008/09/06) 疫情摘要

註 1：2008 年第 36 週有 615 家定點醫師通報病例，以下內容均係定點醫師依據臨床診斷所提供資料分析之疫情摘要。以下統計值為病例比率（病例人次數/總門診人次數）。

註 2：2008 年定點醫師監視通報項目為：類流感、腹瀉、手足口病/疱疹性咽峽炎。

#### 一、趨勢圖



## 二、重點摘要

### I. 類流感(通報定義:突然發病,有發燒(耳溫 $\geq 38^{\circ}\text{C}$ )及呼吸道症狀,且有肌肉酸痛或頭痛或極度倦怠感。排除單純性流鼻水、扁桃腺炎與支氣管炎。)

診所定點醫師通報類流感病例比率較前 1 週高,且較前 3 週平均值上升 3.5%,較去年同期低,並低於該週期望值,近 4 週(2008 年第 33-36 週)類流感病例比率(%)為:2.56、2.59、2.40、2.61;與前 3 週平均值比較,台北區、北區及中區呈上升,其餘三區為下降趨勢。

#### ※定點醫師特別反映事項:

- 1.台中縣本週通報類流行性感冒人數呈上升趨勢,病例數分散各診所,無聚集情形。
- 2.高雄縣岡山地區洪醫師反映本週有新型感冒患者,以成人居多。

### II. 手足口病與疱疹性咽峽炎(通報定義:手足口病-口、手掌、腳掌及/或膝蓋、臀部出現小水泡;疱疹性咽峽炎-發燒、咽部出現小水泡或潰瘍。)

診所定點醫師通報腸病毒病例比率較前 1 週低,且較前 3 週平均值降低 10.4%,亦較去年同期低,並低於該週期望值。近 4 週(2008 年第 33-36 週)腸病毒病例比率(‰)為:2.39、1.97、1.88、1.86;與前 3 週平均值比較,南區、東區呈上升,其餘四區為下降趨勢;手足口病及疱疹性咽峽炎為下降趨勢。

#### ※定點醫師特別反映事項:

台中市北屯區吳醫師本週通報多例手足口病,症狀屬輕症,有家庭成員相互傳染情形。

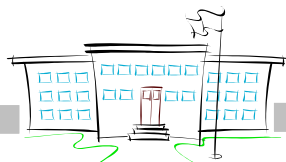
### III. 腹瀉(通報定義:每日腹瀉三次以上,合併下列任何一項:嘔吐、發燒、黏液狀或血絲、水瀉。)

診所定點醫師通報腹瀉病例比率較前 1 週低,且較前 3 週平均值下降 4.5%,較去年同期低;近 4 週(2008 年第 33-36 週)腹瀉病例比率(%)為:2.33、2.28、2.20、2.17;與前 3 週平均值比較,東區呈上升,餘五區為下降趨勢。

#### ※定點醫師特別反映事項:

- 1.高雄縣鳳山地區劉醫師反映本週發燒患者有增加情形及伴隨腹瀉。
- 2.高雄市三民區邱醫師反映本週輪狀病毒患者有增加情形。
- 3.嘉義縣新港鄉張醫師反映腹瀉個案有增加趨勢,疑似輪狀病毒感染家庭成員居多。

### IV. 其他疾病反映事項:無



## 定點學校傳染病監視通報資料

※ 學校傳染病監視通報資料因暑假學校停課,資料暫停更新 ※

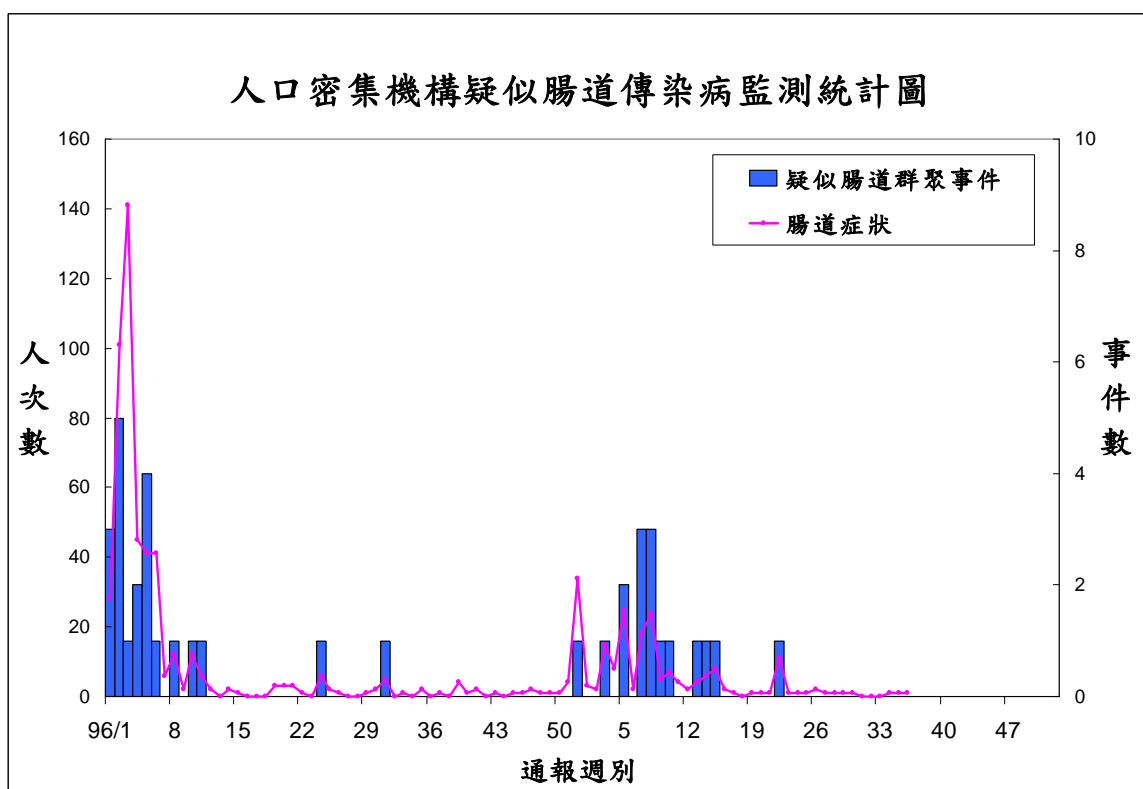
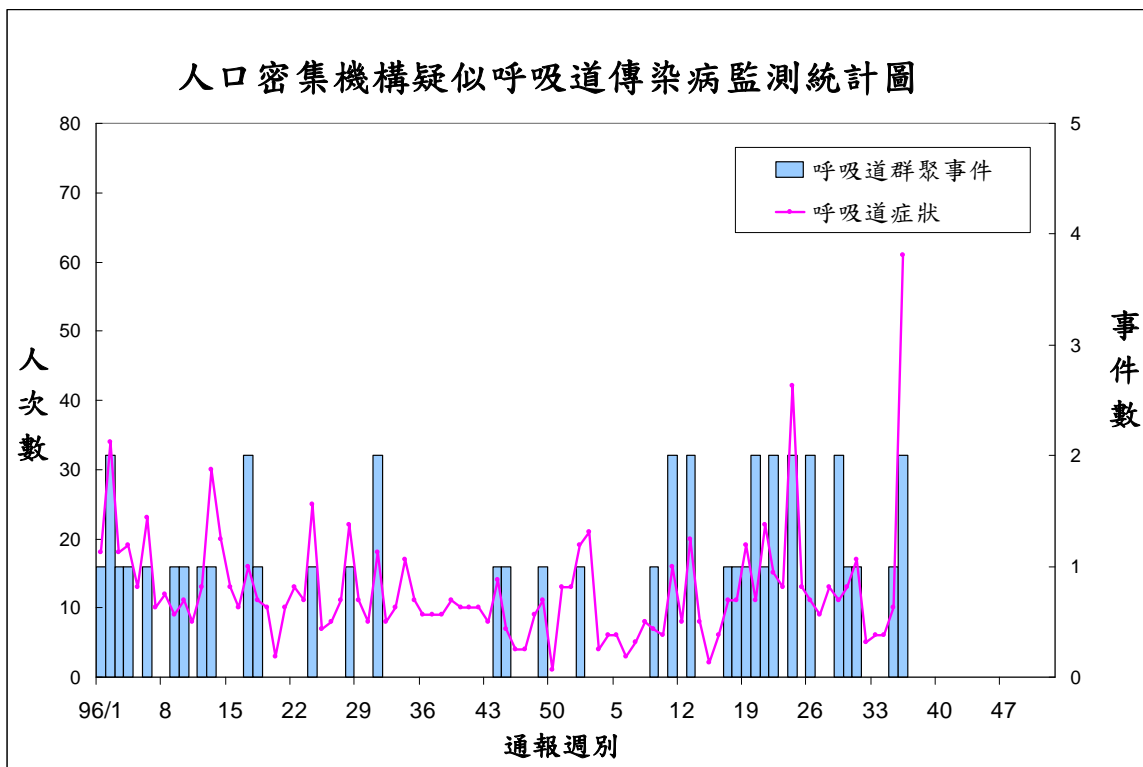
參加「學校傳染病監視通報系統」之各國民小學,97 學年度第 1 學期通報期間為 97 年 9 月 15 日(第 38 週)至 98 年 1 月 9 日(第 2 週)。



## 人口密集機構傳染病監視通報資料

2008 年第 36 週 (2008/08/31~2008/09/06) 疫情摘要

### 一、趨勢圖





## 二、重點摘要

1. 2008 年第 36 週人口密集機構已確認機構數 1908 家，出現呼吸道症狀 61 人次（較前週增加 51 人次），腸道症狀 1 人次，不明原因發燒 6 人次（較前週減少 24 人次）。
2. 本週確認率：100%。
3. 人口密集機構傳染病監視—依縣市別統計，分布於 11 個縣市：

縣市	機構數	總人次數	上呼吸道 感染	腹瀉	不明原因 發燒	其他
台北市	4	7	2	1	3	1
台北縣	1	3	1	0	1	1
宜蘭縣	1	1	1	0	0	0
台中市	1	1	0	0	1	0
台中縣	1	1	1	0	0	0
彰化縣	2	12	11	0	1	0
南投縣	1	1	1	0	0	0
嘉義市	1	1	1	0	0	0
雲林縣	1	40	40	0	0	0
台南縣	1	1	1	0	0	0
花蓮縣	1	2	2	0	0	0
<b>總計</b>	<b>15</b>	<b>70</b>	<b>61</b>	<b>1</b>	<b>6</b>	<b>2</b>

4. 人口密集機構傳染病監視—依機構別統計，分布於 6 類機構中：

機構別	機構數	總人次數	上呼吸道 感染	腹瀉	不明原因 發燒	其他
護理之家	6	11	4	1	5	1
康復之家	1	2	2	0	0	0
老人安養機構	3	3	3	0	0	0
身心障礙	3	13	12	0	0	1
榮家	1	1	0	0	1	0
矯正機關	1	40	40	0	0	0
<b>總計</b>	<b>15</b>	<b>70</b>	<b>61</b>	<b>1</b>	<b>6</b>	<b>2</b>

5. 最近兩週群聚事件(2008/09/09 更新)。

通報週別	通報日期	縣市鄉鎮	機構類別	通報人數	發病日期	疑似群聚事件摘要
35-36	970829-970905	雲林縣 (虎尾鎮)	矯正機關	71	970827-970905	970829起陸續通報不明原因發燒及上呼吸道感染個案，自8/27起有收容人出現發燒及上呼吸道感染症狀，個案均已就醫，截至目前共通報71例，檢出12例流感AH3陽性。
	970829-970904	彰化縣 (二林鎮)	身心障礙	16	970828-970904	970829起陸續通報上呼吸道感染個案，自8/28起有住民出現上呼吸道感染症狀，截至目前共通報16例，檢出4例A型流感。



## 國際疫情

### 印尼—H5N1 流感 (WHO, 2008/9/10)

世界衛生組織 (WHO) 9/10 公布，印尼衛生部證實新增 2 例 H5N1 流感死亡病例，均來自 Banten 省的 Tangerang 市區，1 例是 38 歲男性，住家附近有放養家禽及鄰居之商用養禽場，7/4 發病，7/9 住院，7/10 死亡；另 1 例是 20 歲男性，發病前其飼養的雞隻出現死亡，7/20 發病，7/29 住院，7/31 死亡。印尼歷年累計確診 137 例，其中 112 例死亡。全球今年累計 5 國確診 36 例，其中 28 例死亡；2003 年起至今全球總計 15 國確診 387 例，其中 245 例死亡。

### 香港—Q 熱 (香港衛生防護中心, 2008/9/4)

香港衛生防護中心 9/4 公布，香港 2008/7/14 將 Q 熱列為法定傳染病，自 2004 年 6 月至 2008/8/30 止共通報 7 例 Q 熱病例，患者均為男性，年齡介於 41-76 歲 (中位數為 60 歲)。

### 香港—不明原因疫情 (香港衛生防護中心, 2008/9/4)

香港衛生防護中心 9/4 公布新增 1 名 6 歲女童不明原因死亡，女童 8 月曾在香港及中國廣東省逗留，9/1 發燒、腹痛、頭痛及嘔吐，9/2 就醫，9/3 死亡，初步化驗對 A、B 型流感病毒、副流感病毒、腺病毒、呼吸道合胞病毒和腸病毒均呈陰性反應，死因仍在調查中。自 2008 年 3 月實施兒童監察以來，共接獲 8 名兒童因不同傳染病致死。香港平均每年約有 15-20 名 9 歲或以下的兒童主因感染死亡。

### 新加坡—屈公病 (新加坡衛生部, 2008/9/5)

新加坡衛生部 9/5 公布，今年截至 9/4 共通報 178 例屈公病，其中 86 例為境外移入病例 (馬來西亞 77 例、印尼 4 例、斯里蘭卡 2 例、印度 2 例、馬爾地夫 1 例)，92 例為本土病例，包括克蘭芝大道 (Kranji Way) 39 例聚集、小印度區 13 例聚集、雙溪加株 (Sungei Kadut) 街 14 例聚集、巴西班讓 (Pasir Panjang) 批發中心 5 例聚集、林厝港 2 巷 6 例聚集。

### 香港—諾羅病毒 (香港衛生防護中心, 2008/9/4)

香港衛生防護中心 9/4 公布 2 例諾羅病毒感染病例，患者為居住於香港殘奧村的 19 歲及 53 歲的女性，分別於 8/31 及 9/1 出現腸胃炎症狀，並於 9/1 及 9/4 住院，情況穩定。

### 伊拉克—霍亂 (WHO, 2008/9/4)

世界衛生組織 (WHO) 9/10 公布，伊拉克 8/20 證實發生今年首次霍亂疫情，截至 8/28 共通報 181 例 (Misan 省 128 例及巴格達 53 例)，其中已證實 7 例確定病例；Babil 省 9 月第 1 週通報 116 例疑似病例，其中 21 例確診；迄今 10 例死亡，其中 3 例為確定病例。該國去年 9 月曾爆發大規模霍亂疫情，通報 4,696 例，24 例死亡。

WHO 公布之最新人類禽流感病例數統計，如下表：

禽流感

WHO：2008/6/19 之人類禽流感病例數統計：

國家	2003		2004		2005		2006		2007		2008		總計	
	確定	死亡	確定	死亡	確定	死亡	確定	死亡	確定	死亡	確定	死亡	確定	死亡
亞塞拜然	0	0	0	0	0	0	8	5	0	0	0	0	8	5
孟加拉	0	0	0	0	0	0	0	0	0	0	1	0	1	0
柬埔寨	0	0	0	0	4	4	2	2	1	1	0	0	7	7
中國	1	1	0	0	8	5	13	8	5	3	3	3	30	20
吉布地	0	0	0	0	0	0	1	0	0	0	0	0	1	0
埃及	0	0	0	0	0	0	18	10	25	9	7	3	50	22
印尼	0	0	0	0	20	13	55	45	42	37	18	15	135	110
伊拉克	0	0	0	0	0	0	3	2	0	0	0	0	3	2
寮國	0	0	0	0	0	0	0	0	2	2	0	0	2	2
緬甸	0	0	0	0	0	0	0	0	1	0	0	0	1	0
奈及利亞	0	0	0	0	0	0	0	0	1	1	0	0	1	1
巴基斯坦	0	0	0	0	0	0	0	0	3	1	0	0	3	1
泰國	0	0	17	12	5	2	3	3	0	0	0	0	25	17
土耳其	0	0	0	0	0	0	12	4	0	0	0	0	12	4
越南	3	3	29	20	61	19	0	0	8	5	5	5	106	52
<b>總計</b>	<b>4</b>	<b>4</b>	<b>46</b>	<b>32</b>	<b>98</b>	<b>43</b>	<b>115</b>	<b>79</b>	<b>88</b>	<b>59</b>	<b>34</b>	<b>26</b>	<b>385</b>	<b>243</b>

防疫速訊電子報 9736 期

1. 疾病管制局善用資訊科技，即時掌握疫情、提升應變能力。
2. 「雨後-清積水」登革熱防治宣導活動-中央地方攜手大誓師。
3. 東南亞部分國家近期豪雨致登革熱疫情加劇，疾管局呼籲商旅人士行前注意相關防蚊措施。
4. 疾病管制局呼籲國人出國旅遊防範蚊蟲叮咬，避免感染登革熱。
5. 防疫無假期，疾管局「戰勝腸病毒」活動，K歌勤洗手，預防開學後第二波小流行。
6. 疾病管制局提醒非流行期仍需注意防範腸病毒。
7. 疾管局宣導多管齊下，全力防堵開學後第二波腸病毒疫情。
8. 疾病管制局呼籲國人外出旅遊注意飲食、飲水衛生，避免感染桿菌性病疾。

**【附錄】** 本局病毒合約實驗室相關訊息：

疾病管制局病毒合約實驗室定期蒐集各地醫療院所相關檢體，進行腸病毒及流感病毒實驗室監視，以了解相關病毒流行的基因型別、地理分佈及季節性變化，定期回饋檢驗及監測結果供參考外，亦提供傳染病及時預警及防疫政策之參考。

為增加採檢點分佈以提升監測結果的代表性，誠摯邀請各位醫師踴躍參與成為本局合約實驗室的定點採檢醫師，配合本局各合約實驗室相關採檢送驗機制，可獲知季節病毒流行相關訊息，提供診斷參考。如有意願成為本局合約實驗室定點採檢院所者，歡迎與本局各區域合約實驗室或疾病管制局研究檢驗中心郭禮文、電話：02-26531366、傳真：02-27889890、e-mail：afef@cdc.gov.tw 聯繫，疾病管制局由衷感謝您的協助。

實驗室	姓名	職稱	E-mail	聯絡電話	責任區
三總	盧章智	主任	<a href="mailto:jil@ndmctsgg.edu.tw">jil@ndmctsgg.edu.tw</a>	02-87923311*17262 12570	院內檢體、台北縣及軍方醫院檢體
	賴佩吟	助理	<a href="mailto:jil_lab@ndmctsgg.edu.tw">jil_lab@ndmctsgg.edu.tw</a>	02-87923311*17288 17284	
台大	高全良	副教授	<a href="mailto:clkao@ha.mc.ntu.edu.tw">clkao@ha.mc.ntu.edu.tw</a>	02-23123456*6903	院內檢體、台北市、金門縣及連江縣
	陳建智	研究助理	<a href="mailto:yiyinmt@hotmail.com">yiyinmt@hotmail.com</a>	02-23123456*6929	
北榮	詹宇鈞	科主任	<a href="mailto:yjchan@vghtpe.gov.tw">yjchan@vghtpe.gov.tw</a>	02-28757297	院內檢體、基隆市及宜蘭縣
	蔡正賢	技師	<a href="mailto:chtsai@vghtpe.gov.tw">chtsai@vghtpe.gov.tw</a>	02-28712121*2113	
林長	施信如	教授	<a href="mailto:srshih@mail.cgu.edu.tw">srshih@mail.cgu.edu.tw</a>	(03)2118800*5497	院內檢體、桃園縣、新竹縣及新竹市
	謝知穎	研究助理	<a href="mailto:cathup@mail.cgu.edu.tw">cathup@mail.cgu.edu.tw</a>	(03)3281200*8354	
中國	施木青	技術主任	<a href="mailto:mcsih@mail.cmu.edu.tw">mcsih@mail.cmu.edu.tw</a>	04-22052121*1202-248	院內檢體、苗栗縣及台中市
	蘇美綺 賴靜憶	技術組長	<a href="mailto:t0160@www.cmuh.org.tw">t0160@www.cmuh.org.tw</a>	04-22052121*1935 或 04-22052121-1202-308	
中榮	王約翰	部主任	<a href="mailto:shengw@vghtc.gov.tw">shengw@vghtc.gov.tw</a>	04-23592525轉5700	院內檢體、台中縣及南投縣(不含定醫)
	王立忠	醫檢師	<a href="mailto:lcwang@vghtc.gov.tw">lcwang@vghtc.gov.tw</a>	04-23592525*4557	
彰基	林正修	主任	<a href="mailto:97688@cch.org.tw">97688@cch.org.tw</a>	04-7238595*5930	院內檢體、彰化縣及雲林縣
	林奇勇	組長	<a href="mailto:d6870@cch.org.tw">d6870@cch.org.tw</a>	04-7238595*5939	
成大	王貞仁	主持人	<a href="mailto:jrwang@mail.ncku.edu.tw">jrwang@mail.ncku.edu.tw</a>	06-2353535*5786 或2653	院內檢體、嘉義縣(市)、台南縣(市)
	柯芷文	研究助理	<a href="mailto:punpun30@mail.ncku.edu.tw">punpun30@mail.ncku.edu.tw</a>	06-2353535*2653	
高榮	劉永慶	主任	<a href="mailto:ycliu@vghks.gov.tw">ycliu@vghks.gov.tw</a>	07-3422121*2029	院內檢體、高雄市
	陳僑珊	技師	<a href="mailto:ccschen@vghks.gov.tw">ccschen@vghks.gov.tw</a>	07-3422121*6028	
高長	邢福柳	部主任	<a href="mailto:eng6166@ms8.hinet.net">eng6166@ms8.hinet.net</a>	07-7317123*2161	院內檢體、高雄縣
	尤慧玲	組長	<a href="mailto:youhling@adm.cgmh.org.tw">youhling@adm.cgmh.org.tw</a>	07-7317123*2161 或2568	
高醫	林貴香	教授	<a href="mailto:kuhsli@ms3.hinet.net">kuhsli@ms3.hinet.net</a>	07-3121101-7248	院內檢體、屏東縣及澎湖縣
	柯冠銘	助理	<a href="mailto:mirage-ke@yahoo.com.tw">mirage-ke@yahoo.com.tw</a>	07-3121101-7249	
慈濟	陳立光	教授	<a href="mailto:lk@tzuchi.com.tw">lk@tzuchi.com.tw</a>	03-85618255*2090	院內檢體、花蓮縣及台東縣
	廖梅華	助理	<a href="mailto:clk@mail.tcu.edu.tw">clk@mail.tcu.edu.tw</a>	03-85618255*2090	
中山	陳志豪	老師	<a href="mailto:chiho@csmu.edu.tw">chiho@csmu.edu.tw</a>	04-24730022*11632	院內檢體、南投縣
	紀有財	醫檢師	<a href="mailto:cshb046@csh.org.tw">cshb046@csh.org.tw</a>	04-24730022*11636	

疾病管制局病毒合約實驗室相關資料詳見本局網站（網址為：<http://www.cdc.gov.tw/lp.asp?ctNode=1601&CtUnit=157&BaseDSD=7&mp=1>）

【97 年定點醫師合作滿意度調查問卷】

各位醫師您好：

感謝 您長久以來對本局定點醫師業務的支持，為瞭解您對今年本局定點醫師監視作業之滿意度，請撥冗完成此一問卷，您的意見將是我們成長與進步的動力，謝謝您的參與及配合。

行政院衛生署疾病管制局 敬上  
97 年 6 月

請沿虛線剪下並寄回(或傳真)至各分局

1. 您所屬之醫療機構別為：診所 醫院
2. 縣市別：\_\_\_\_\_；院所名稱：\_\_\_\_\_
3. 請問目前您通報資料的方式？網路通報 傳真 由疾管局人員電話詢問，
4. 您通報資料的方式如為「網路通報」請協助回答下列： 是 否
  - (1) 您是否知道「定點醫師網際網路監視系統」有「意見信箱」功能？……………
  - (2) 您是否曾經使用過「定點醫師網際網路監視系統」之「意見信箱」……………
  - (3) 您是否知道「定點醫師網際網路監視系統」有「定點醫師討論區」功能？……
  - (4) 您是否曾經使用過「定點醫師網際網路監視系統」之「定點醫師討論區」……
  - (5) 您對「定點醫師網際網路監視系統」之「意見信箱」及「定點醫師討論區」有何建議：  
\_\_\_\_\_
5. 您通報資料的方式如為「傳真」或「由疾管局人員電話詢問」請協助回答下列：
  - (1) 您是否願意加入網路通報方式 願意 不願意
  - (2) 如不願意，請問原因為何？\_\_\_\_\_
6. 本局同仁與您的互動方式為何(排除通報資料的方式為「由疾管局人員電話詢問」)？  
電話聯繫實際訪視其他\_\_\_\_\_
7. 本局同仁與您的互動頻率為何(排除通報資料的方式為「由疾管局人員電話詢問」)？  
每年 1 次每年 2-5 次每年 5-10 次每年 10 次以上
8. 您對本局同仁與您的互動方式及頻率滿意嗎？……………     
建議/原因：\_\_\_\_\_

非常滿意  
滿意  
不滿意  
非常不滿意

【97 年定點醫師合作滿意度調查問卷】

非常滿意  
滿意  
不滿意  
非常不滿意

9. 您參與本局定點醫師通報作業滿意嗎? .....
- 建議/原因: \_\_\_\_\_
10. 您對本局去(96)年贈送之書籍家庭醫師臨床手冊第二版滿意嗎?.....
- 建議/原因: \_\_\_\_\_
11. 請問您對本局每週寄發之「定點監視週報」, 刊載內容滿意嗎? .....
- 建議/原因: \_\_\_\_\_
12. 請問您通常在每週何時收到本局寄發之前一週「定點監視週報」?.....
- 星期三星期四星期五星期五以後
13. 請問您是否曾經參與本局辦理之「定點醫師教育訓練」?.....是 否
14. 請問您認為「定點醫師教育訓練」每隔多久舉辦一次較為恰當?
- 每1年一次每2年一次每三年一次
15. 您對本局「定點醫師監視通報」其他建議:
- \_\_\_\_\_
- \_\_\_\_\_

謝謝您的協助與配合! ☺

填問卷說明:

- 一、如您為網路通報, 請於接到此問卷後, 可直接上「定點醫師網際網路監視系統」登錄系統後填寫此問卷
- 二、如您為「傳真」或「由疾管局人員電話詢問」, 請於接到此問卷後完成問卷填寫, 並傳真或郵寄回覆至各分局

分局	聯絡人	傳真號碼	聯絡電話	地址
第一分局	劉美玲	0800-000-819	(02)26531429	11561 台北市南港區昆陽街 161 號
第二分局	于德榮	0800-201-555	(04)24739940#230	40855 台中市南屯區文心南三路 20 號
第三分局	廖碧嬋	0800-422-119	(04)24739940#214	40855 台中市南屯區文心南三路 20 號
第四分局	楊瑞珠	0800-367-666	(06)2696211#107	70256 台南市南區大同路二段 752 號
第五分局	周郁芳	0800-751-286	(07)5570025#611	81358 高雄市左營區自由二路 180 號 5 樓
第六分局	魏婉如	0800-381-021	(03)8223106#214	97058 花蓮市新興路 202 號

## 定點監視週報

原刊名：定醫監視週報（2005年7月15日更名）週刊

編者：行政院衛生署疾病管制局

總編輯：郭旭崧

主審：周志浩

主編群：顏哲傑、曾淑慧、張筱玲

編輯群1：陳奕禎、許玉芬、黃湘芸

編輯群2：劉美玲、于德榮、廖碧嬋、楊瑞珠、周郁芳、魏婉如

出版機關：行政院衛生署疾病管制局

地址：台北市林森南路6號

電話：(02) 2395-9825

網址：<http://www.cdc.gov.tw>

印刷：承印實業(股)公司

出版日期：2008年09月12日

創刊日期：2005年07月15日

定醫免付費專線：0800-880-995

定醫免付費傳真：0800-881-995

歡迎定點醫師來電提供建議

電子出版品說明：本刊同時登載於行政院衛生署疾病管制局網站

定價：每期新台幣85元

長期訂戶一年五十二期 新台幣1300元 請洽三民書局（郵資另計）

### 經銷處

#### 台北

五南文化師大店 地址：106 台北市師大路 129 號 B1F 電話：(02)23684985

國家書坊 地址：台北市八德路三段 10 號 電話：(02)25781515 轉 643

三民書局 地址：台北市重慶南路一段 61 號 電話：(02)23617511

#### 台中

五南文化台中總店 地址：400 台中市中山路 2 號 電話：(04)2260330

沙鹿店 地址：433 台中縣沙鹿鎮中正街 77 號 電話：(04)26631635

逢甲店 地址：407 台中市逢甲路 218 號 電話：(04)27055800

嶺東書坊 地址：408 台中市南屯區嶺東路 1 號 電話：(04)23853672

#### 彰化

新進圖書廣場 地址：彰化市光復路 177 號 電話：(04)7252792

#### 高雄

五南文化高雄一店 地址：800 高雄市中山一路 290 號 電話：(07)2351960

復興店 地址：800 高雄市復興一路 42 號 電話：(07)2265968

青年書局 地址：高雄市青年一路 141 號 電話：(07)3324910

#### 屏東

五南文化屏東店 地址：900 屏東市民族路 104 號 2F 電話：(07)2265968

網路書店：國家書坊網路書店網址：<http://www.govbooks.com.tw/>

GPN：2009404139

ISSN 1817-647X



防疫視同作戰·團結專精實幹

網址：<http://www.cdc.gov.tw>

民眾疫情通報及諮詢服務專線

**1922**

ISSN 1817-647X



9 771817 647009

GPN : 2009404139

定價：新台幣 85 元