

ISSN 1817-647X

定點監視週報

Sentinel Surveillance Weekly Report

週刊

第4卷第47期 2008年11月

行政院衛生署疾病管制局

定點監視週報

Sentinel Surveillance Weekly Report

本期內容 2008 年第 47 週 (11/16-11/22)

訊息交流：全國流感小尖兵大集合 防疫作戰齊步走；召開「H5N1 流感臨床研討會」國際專家來台分享經驗；疾病管制局公布 2008 年 10 月份法定傳染病統計，詳見該局網站	1
實驗室檢驗：病毒性合約實驗室檢驗結果	3
定點醫師監視資料	5
定點學校傳染病監視資料	7
人口密集機構監視資料	9
國際疫情	11
防疫速訊 9747 期	12

1. 為響應環保並加速資訊傳遞，若您願意由紙本郵寄改為 E-mail 方式收取本刊物，請電話或傳真告知本局第五組陳奕禎小姐。電話：0800-880995；傳真：0800-881995
2. **學校傳染病通報系統**紅眼症平均罹病率近二週呈下降趨勢，各定點醫師於臨床診斷時，仍需加強注意是否有疑似紅眼症之特殊個案。
3. 有意願參與本局病毒合約實驗室之定點採檢醫師者，請參閱 p.11 訊息。

訊息交流

1. 全國流感小尖兵大集合 防疫作戰齊步走

為加強宣導流感疫苗接種，衛生署疾病管制局特別舉辦「流感小尖兵・防疫大作戰」全國小學流感小尖兵甄選活動，並於 11 月 21 日假該局舉辦獲選小尖兵表揚大會。從全國各地參賽者中脫穎而出的 30 位流感小尖兵，齊聚表揚大會，接受衛生署署長葉金川與疾病管制局局長郭旭崧授獎。

自 97 年 10 月 1 日流感疫苗開打日起，流感防疫工作已成為秋冬季節全國各地家庭成員的新運動！本次「流感小尖兵・防疫大作戰」全國小學小尖兵甄選活動的報名相當踴躍，其中澎湖、金門等外島小學生亦加入甄選行列，更有全班學生團體報名的盛況。流感小尖兵評選委員包括國語日報的專業評審及疾管局內部長官，經過逐一審閱後，挑選出 30 名流感小尖兵、20 名流感防疫一等兵，及 30 名流感防疫種子部隊。

小尖兵未來除了要肩負起成為傳播對抗流感種子的使命之外，更要時時刻刻注意自身的健康、養成良好的生活習慣，平時勤洗手、注意咳嗽禮儀、多運動、均衡飲食不挑食，再加上每年都接種流感疫苗，成為守護全民健康的小英雄。

該局表示，小尖兵甄選活動不僅希望將預防流感的觀念向下紮根，更希望透過小朋友的影響力，將防疫觀念向外傳播給家中成員與其他同學。表揚大會中，流感小尖兵們除了受頒獎狀與獎金外，更在台上發表自己的心血結晶，也參觀設置在疾病管制局深富教育意義的「疫遊館」。經由館內解說人員生動的解說，讓小尖兵們對流感有更深入的了解，也等於是個勤前訓練。

疾管局表示，今年將流感疫苗施打對象擴增為國小一至四年級學童，即希望透過學齡兒童的免疫，能間接保護老人、幼兒等高危險族群遭到流感病毒的侵害。由於流感病毒對學齡兒童具有高侵襲性，且學齡兒童常常是流感病毒的重要傳播者，透過此次活動的觀念傳達，希望國小學生除了保持勤洗手、注意咳嗽禮儀、多運動與均衡飲食的好習慣外，爸爸媽媽也不要忘了每年定期讓他們接種流感疫苗，保護小朋友們免於流感的威脅。

2. 召開「H5N1 流感臨床研討會」 國際專家來台分享經驗

衛生署疾病管制局將於 11 月 22 日及 23 日分別在高雄及台北各召開一場「H5N1 流感臨床研討會」，邀請具有實際臨床治療經驗的印尼及越南專家就人類 H5N1 個案臨床處置進行分享，並與與會的國內專家及醫療防疫人員交流溝通，提升國內整體因應流感大流行之醫療防疫應變量能。

H5N1 流感人類病例自 2003 年底出現，持續至今已近 5 年，疫情已經從亞洲擴散至非洲、歐洲，擴及 15 個國家，致死率逾六成。印尼及越南累積了豐富的臨床治療經驗，因此本次特地邀請二國專家來台，其中 Sila Wiweka 博士是印尼 Sulianti Saroso National Referral for Infectious Diseases Hospital 禽流感防治委員會副主席，Phan Van Tu 博士則為越南巴斯德微生物免疫部門副部長，二位對於禽流感病患之臨床處置皆有豐富的經驗。

為因應疫情隨時可能發生，疾管局持續進行各項因應流感大流行之整備工作，其中於 2003 年建置傳染防治醫療網，除指定應變醫院專責優先集中收治感染症病患，以保全醫療體系，並以區域聯防體系之方式運作，互相協調支援以應疫情高峰、應變量能之需。為使國內醫療防疫人員，對於 H5N1 流感臨床處置有所瞭解，該局特別邀請二位專家分享經驗，期盼透過臨床經驗的交流，強化我國醫療衛生人員未來面對疫情挑戰的因應能力。

3. 疾病管制局公布 2008 年 10 月份法定傳染病統計，詳見該局網站

衛生署疾病管制局表示，以發病日統計（慢性病則以診斷日統計），我國今年 10 月法定傳染病確定病例共 2,552 例。2007 年同期之確定病例計 3,147 例。

今年 10 月 2,552 例確定病例中，無第一類及第五類傳染病；第二類傳染病 195 例，前三位依序為登革熱 155 例、急性病毒性 A 型肝炎 17 例及阿米巴性痢疾 14 例。第三類傳染病 2,034 例，前三位依序為結核病 1,124 例、梅毒 706 例、淋病 151 例；第四類傳染病 76 例，前三位依序為侵襲性肺炎鏈球菌感染症 49 例、恙蟲病 19 例、鉤端螺旋體病 3 例。另外，人類免疫缺乏病毒（HIV）感染 171 例，後天免疫缺乏症候群 76 例。

境外移入之傳染病確定病例 10 月份共 47 例，以登革熱 28 例居首；阿米巴性痢疾 6 例、桿菌性痢疾 4 例等。

若以 10 月份各種傳染病確定病例數與前三年同期確定病例平均數比較，超出前三年平均值之疾病如下：阿米巴性痢疾（第二類法定傳染病）、急性病毒性 A 型肝炎（第二類法定傳染病）、梅毒（第三類法定傳染病）、淋病（第三類法定傳染病）、腸病毒感染併發重症（第三類法定傳染病）等。

詳情請參見該局網站（<http://www.cdc.gov.tw>）。

針對以上疫情資訊，若有相關衛教及防治問題，可至疾病管制局網頁 <http://www.cdc.gov.tw> 查詢，或可撥打疫情通報及諮詢專線（1922）。



實驗室檢驗

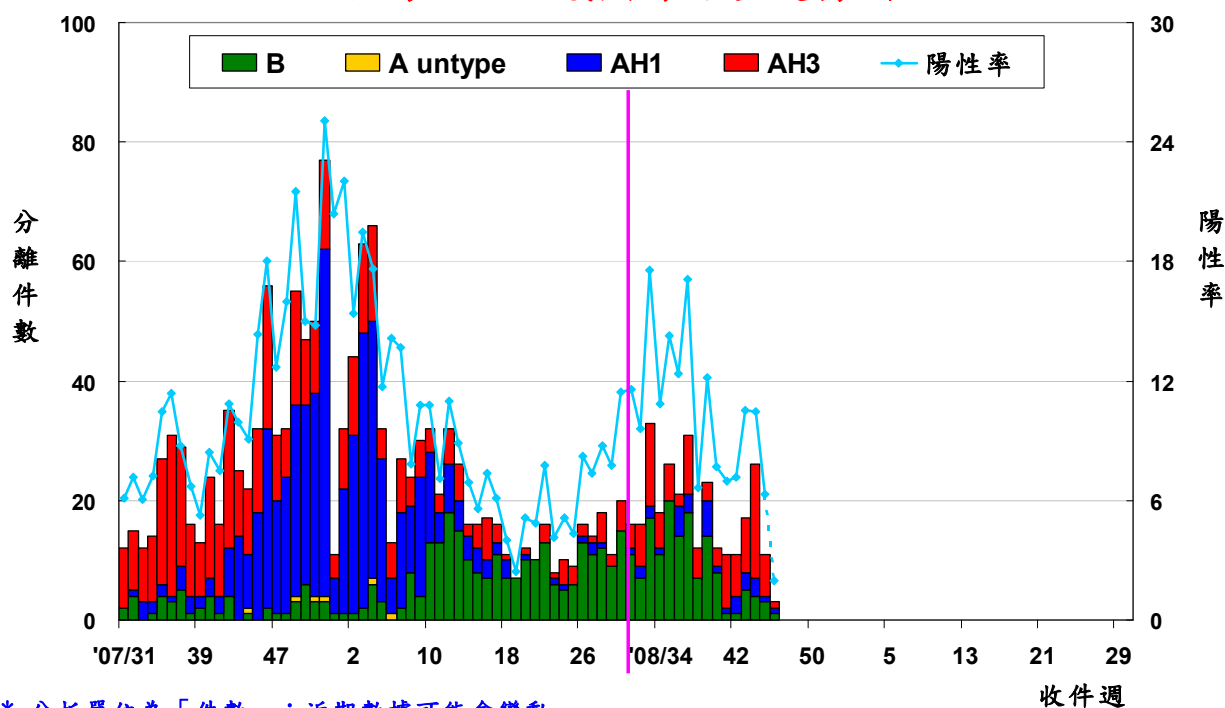
檢體來源：(1) 合約實驗室所在醫學中心之醫院門診、急診及住院病人 (2) 定點採檢點之門診病人。

- 一、 流感病毒合約實驗室檢驗結果：實驗室監測 2008 年第 42-47 週之採檢定醫檢體，病毒分離以檢出 INFAH3 型最多，其次為 B 型。

流感病毒定點採檢點實驗室監測結果統計

病毒分型	2007 1/1~12/31	2008 10/12~10/18 (42週)	2008 10/19~10/25 (43週)	2008 10/26~11/1 (44週)	2008 11/2~11/8 (45週)	2008 11/9~11/15 (46週)	2008 11/16~11/22 (47週)	2008 累計
AH1	338	3	3	3	1	1	0	306
AH3	875	7	9	19	7	1	0	260
A untype	5	0	0	0	0	0	0	2
B	715	1	5	4	3	1	0	388
總分離數	1933	11	17	26	11	3	0	956
總檢體數	10881	153	161	249	174	150	150	10117
總分離率	17.8	7.2	10.6	10.4	6.3	2.0	0.0	9.4

台灣地區流感病毒分型趨勢圖

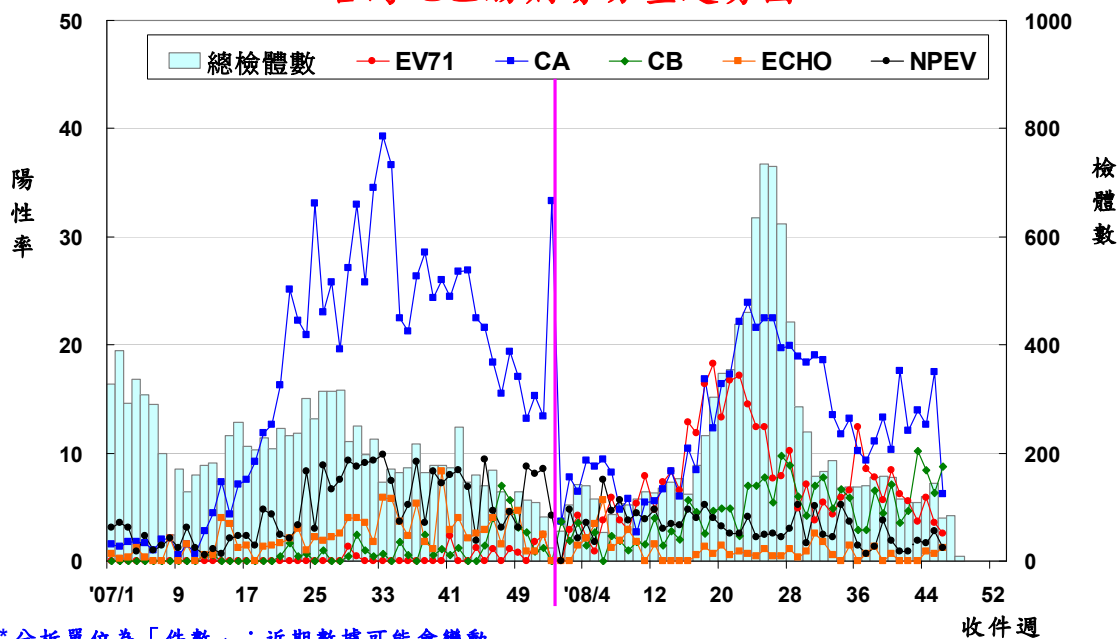


二、 腸病毒合約實驗室檢驗結果：實驗室監測 2008 年第 42-47 週之採檢定醫檢體，病毒分離流行株前 3 名排名順序為：CB1、CA2、EV71。

腸病毒定點採檢點實驗室監測結果統計

病毒分型	2007 1/1~12/31	2008 10/12~10/18 (42週)	2008 10/19~10/25 (43週)	2008 10/26~11/1 (44週)	2008 11/2~11/8 (45週)	2008 11/9~11/15 (46週)	2008 11/16~11/22 (47週)	2008 累計
CA2	18	5	11	6	6	0	0	1188
CA4	105	2	0	2	1	0	0	90
CA5	34	1	0	1	1	0	0	48
CA6	466	2	2	0	2	0	0	21
CA9	4	2	0	0	3	0	0	33
CA10	436	1	1	4	6	1	0	86
CA16	578	0	0	1	3	1	0	125
CA24	39	0	1	1	3	3	0	9
CA untype	2	0	0	0	0	0	0	10
CB1	7	4	9	10	9	5	0	115
CB2	19	0	0	0	0	0	0	7
CB3	1	0	0	0	0	0	0	3
CB4	29	1	1	0	0	0	0	373
CB5	14	0	1	0	0	2	0	50
ECHO4	13	0	0	0	0	0	0	15
ECHO6	100	0	0	0	0	0	0	11
ECHO9	12	0	0	0	1	1	0	5
ECHO11	2	0	0	0	0	0	0	0
ECHO30	81	0	0	1	0	0	0	53
ECHO untype	2	0	0	0	0	0	0	0
EV71	16	6	4	7	5	2	0	943
NPEV	489	1	2	2	4	1	0	300
POLIO1	13	1	0	0	0	0	0	5
POLIO2	11	1	0	0	1	0	0	14
POLIO3	6	1	0	1	1	0	0	9
總分離數	2497	28	32	36	46	16	0	3513
總檢體數	10710	108	108	119	143	80	85	10129
總分離率	23.3	25.9	29.6	30.3	32.2	20.0	0.0	34.7

台灣地區腸病毒分型趨勢圖





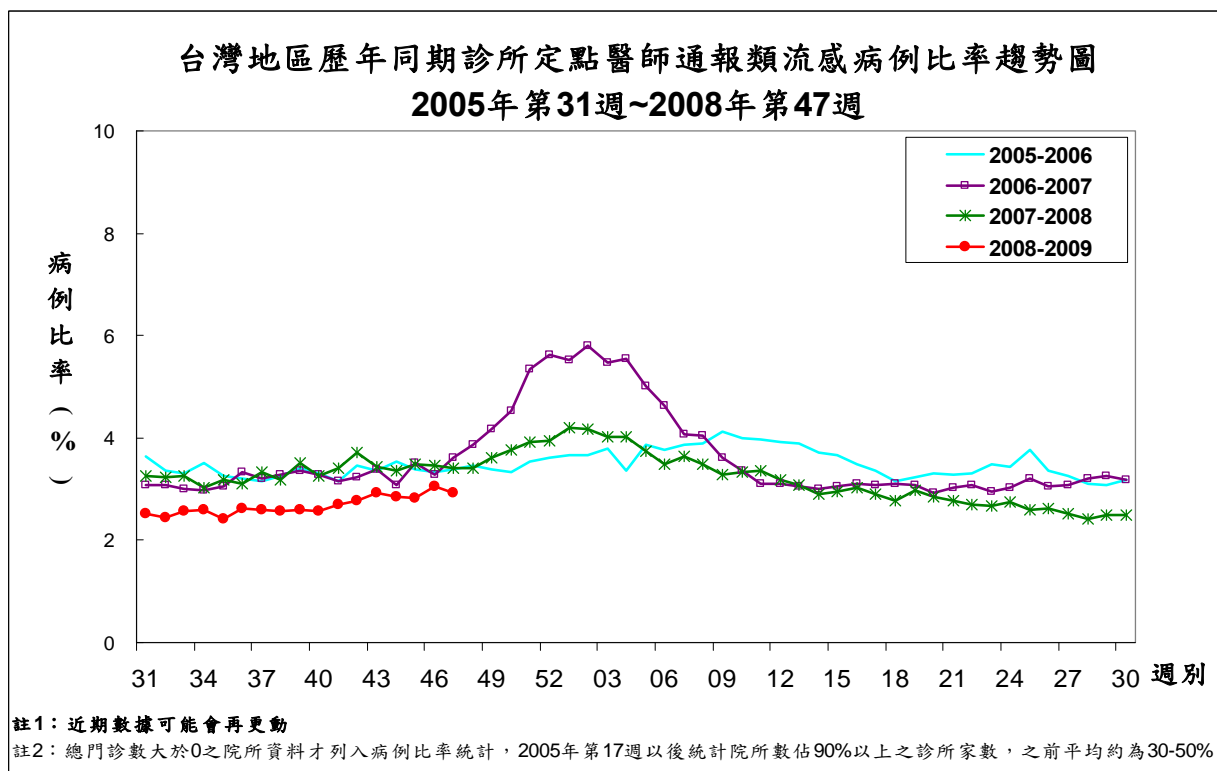
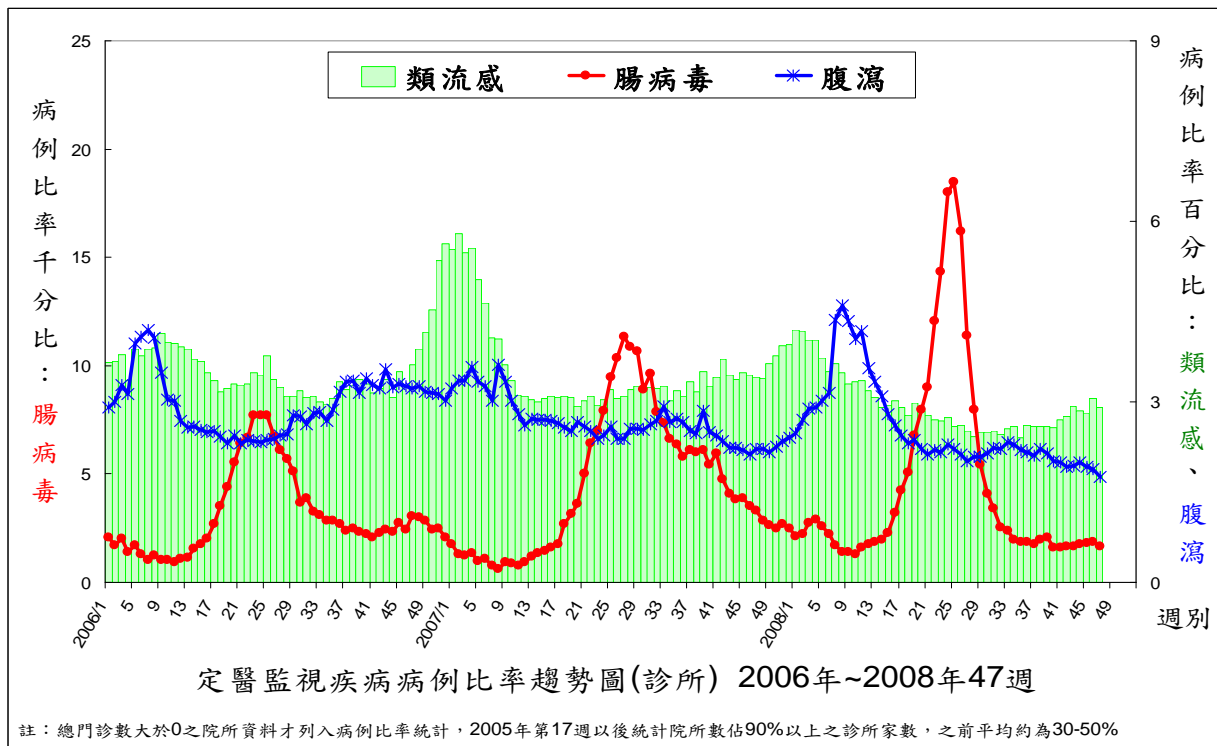
定點醫師監視通報資料

2008 年第 47 週 (2008/11/16~2008/11/22) 疫情摘要

註 1：2008 年第 47 週有 621 家定點醫師通報病例，以下內容均係定點醫師依據臨床診斷所提供資料分析之疫情摘要。以下統計值為病例比率（病例人次數/總門診人次數）。

註 2：2008 年定點醫師監視通報項目為：類流感、腹瀉、手足口病/疱疹性咽峽炎。

一、趨勢圖



二、重點摘要

I. 類流感(通報定義:突然發病,有發燒(耳溫 $\geq 38^{\circ}\text{C}$)及呼吸道症狀,且有肌肉酸痛或頭痛或極度倦怠感。排除單純性流鼻水、扁桃腺炎與支氣管炎。)

診所定點醫師通報類流感病例比率較前 1 週低,但較前 3 週平均值增加 0.3%,較去年同期低,並低於該週期望值,近 4 週(2008 年第 44-47 週)類流感病例比率(%)為:2.85、2.82、3.05、2.91;與前 3 週平均值比較,中區及高屏區為上升,其餘四區為下降趨勢。

※定點醫師特別反映事項:

台中市西屯區曾醫師、台中縣后里鄉戴醫師反映本週類流感人數較上週增加,有家庭成員相互傳染情形。

II. 手足口病與疱疹性咽峽炎(通報定義:手足口病-口、手掌、腳掌及/或膝蓋、臀部出現小水泡;疱疹性咽峽炎-發燒、咽部出現小水泡或潰瘍。)

診所定點醫師通報腸病毒病例比率較前 1 週低,且較前 3 週平均值減少 9.5%,較去年同期低,並低於該週期望值。近 4 週(2008 年第 44-47 週)腸病毒病例比率(‰)為:1.77、1.83、1.88、1.65;與前 3 週平均值比較,除台北區呈上升,其餘五區為下降趨勢;手足口病及疱疹性咽峽炎皆為下降趨勢。

※定點醫師特別反映事項:

無

III. 腹瀉(通報定義:每日腹瀉三次以上,合併下列任何一項:嘔吐、發燒、黏液狀或血絲、水瀉。)

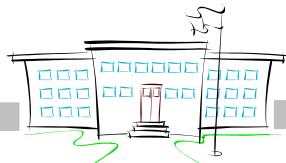
診所定點醫師通報腹瀉病例比率較前 1 週低,且較前 3 週平均值減少 8.9%,較去年同期低;近 4 週(2008 年第 44-47 週)腹瀉病例比率(%)為:1.99、1.92、1.87、1.76;與前 3 週平均值比較,六區皆為下降趨勢。

※定點醫師特別反映事項:

台北市內湖區魏醫師反應出現多例輪狀病毒腸胃炎患者。

IV. 其他疾病反映事項:無

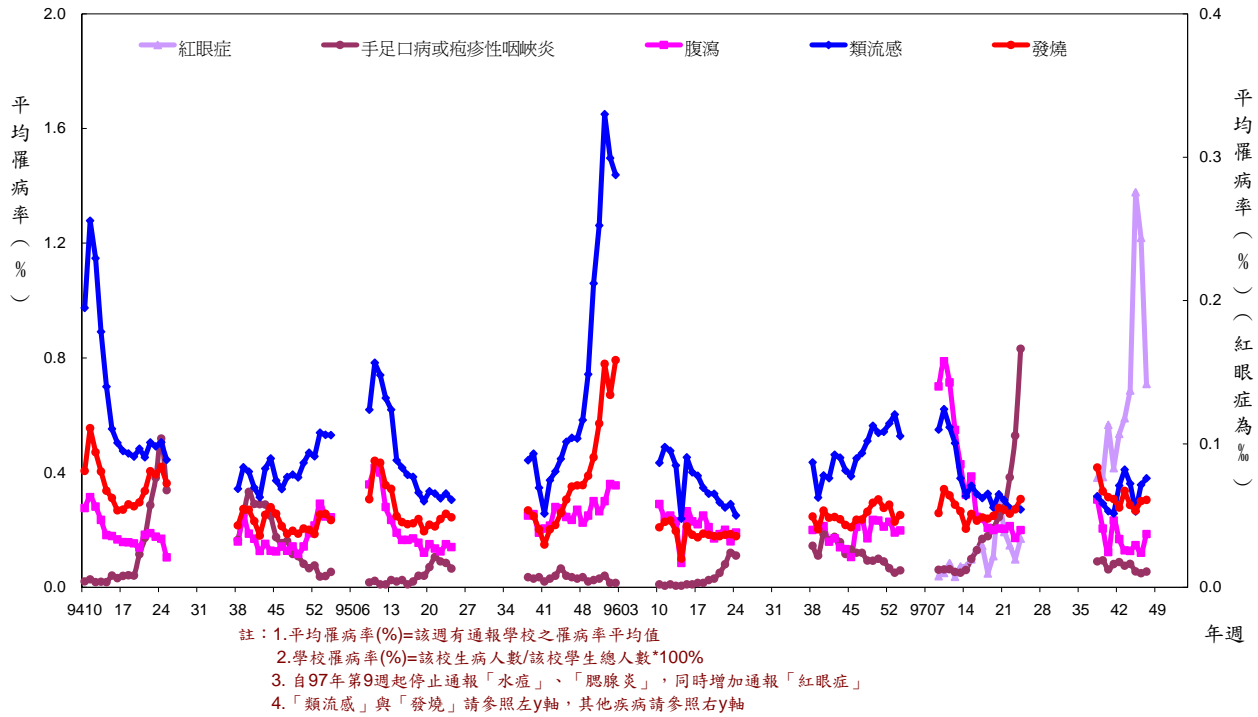
1. 高雄市苓雅區邱醫師反應結膜炎個案增多。
2. 高雄市苓雅區顏醫師反應黴漿菌個案增多。



定點學校傳染病監視通報資料
2008 年第 47 週 (2008/11/16~2008/11/22) 疫情摘要

一、趨勢圖

台灣地區學校傳染病監視通報平均罹病率歷年趨勢圖--疾病別



二、疫情統計分析：

1. 全國各項疾病平均罹病率分析：

疾病名稱	平均罹病率				
	本週	前三週平均值	較前三週平均值增減	較期望值增減	較2007年同期增減
類流感	0.38	0.33	▲	▼	▼
腸病毒	0.01	0.01	▼	▼	▼
腹瀉	0.04	0.03	▲	▼	▼
發燒	0.30	0.28	▲	▲	▲
紅眼症	0.14	0.22	▼	-	-

備註：各項疾病平均罹病率除紅眼症為‰外，其餘皆為%

2. 各區各項疾病平均罹病率分析：

疾病名稱	類流感		腸病毒		腹瀉	
	本週	較前三週平均值增減	本週	較前三週平均值增減	本週	較前三週平均值增減
台北區	0.58	▲	0.02	▲	0.07	▲
北區	0.31	▼	0.01	▼	0.04	▲
中區	0.31	▲	0.01	▼	0.04	▲
南區	0.23	▼	0.02	▲	0.02	▼
高屏區	0.39	▲	0.00	▼	0.03	▲
東區	0.75	▲	0.03	▲	0.01	▲

3. 各縣市各項疾病平均罹病率分析：

類流感

腸病毒

腹瀉

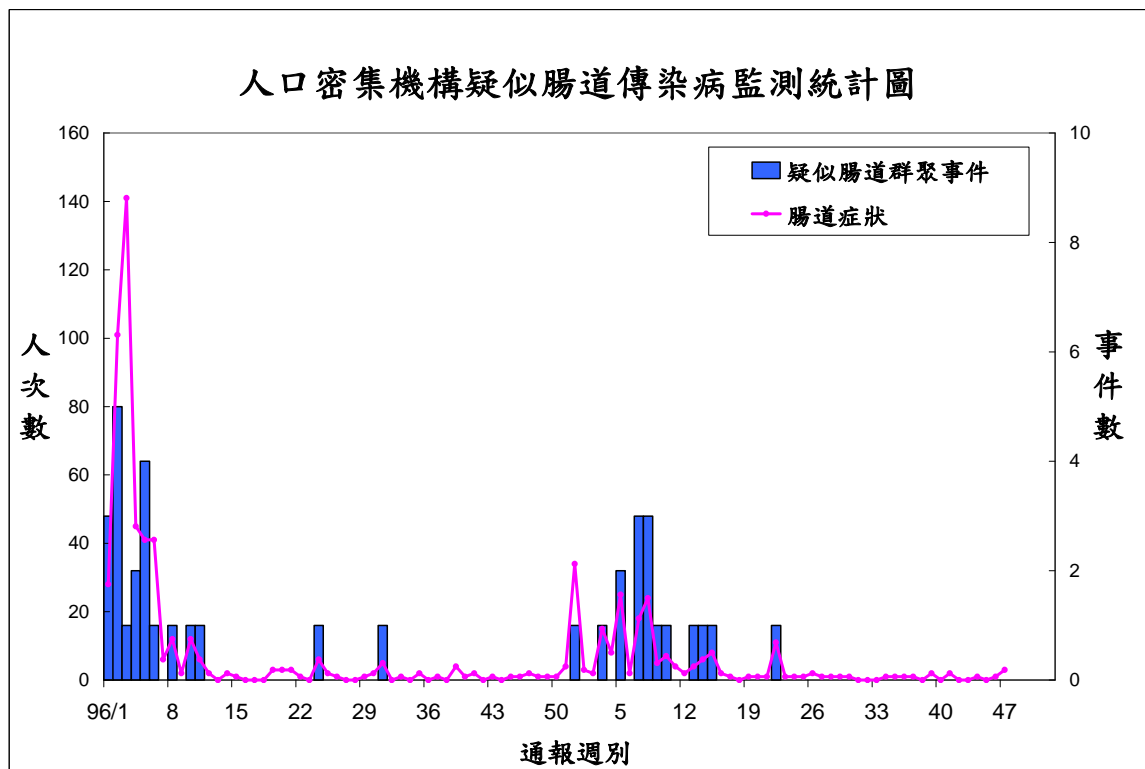
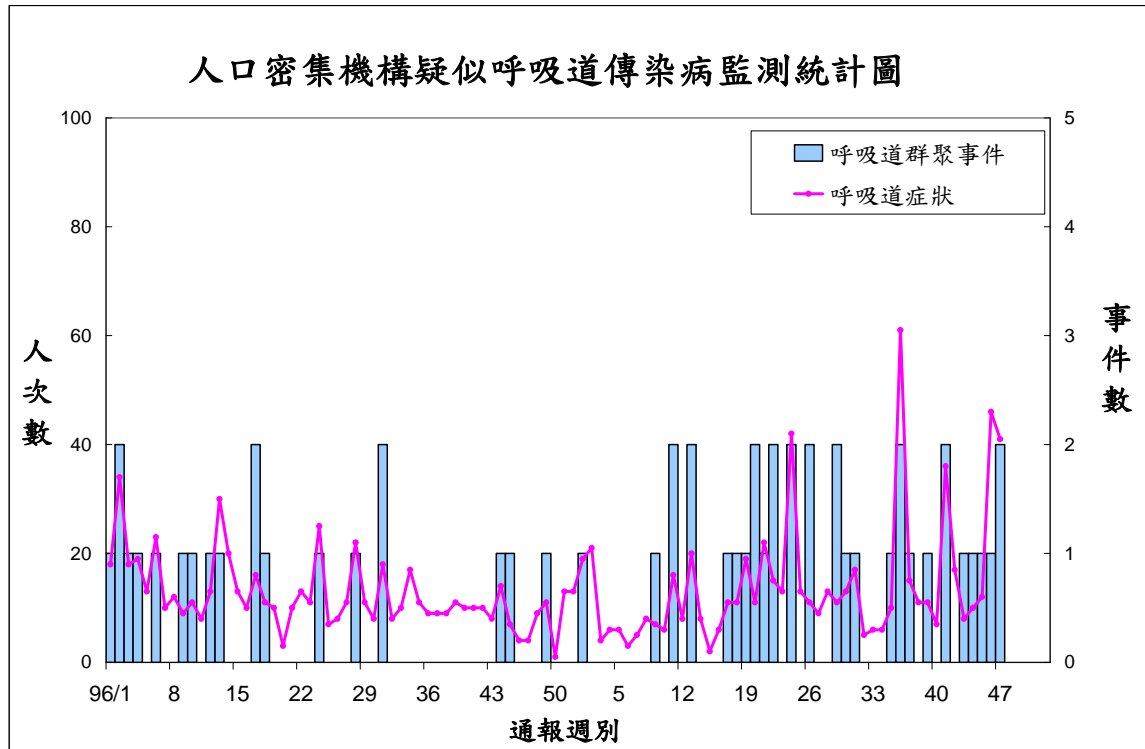
區別	縣市別	46週	47週	與前3週平均值增減	區別	縣市別	46週	47週	與前3週平均值增減	區別	縣市別	46週	47週	與前3週平均值增減
	基隆市	0.24	0.30	▲		基隆市	0.000	0.014	▲		基隆市	0.02	0.02	▲
	臺北縣	0.57	0.94	▲		臺北縣	0.013	0.031	▲		臺北縣	0.03	0.15	▲
	宜蘭縣	0.34	0.55	▲		宜蘭縣	0.010	0.007	▼		宜蘭縣	0.02	0.04	▲
	金門縣	0.66	0.41	▲		金門縣	0.000	0.000	▼		金門縣	0.15	0.03	▼
	連江縣	1.09	0.54	▼		連江縣	0.000	0.000	■		連江縣	0.00	0.00	■
北區	新竹市	0.13	0.06	▼	北區	新竹市	0.004	0.004	▲	北區	新竹市	0.04	0.01	▼
	桃園縣	0.56	0.57	▲		桃園縣	0.003	0.009	▲		桃園縣	0.01	0.07	▲
	新竹縣	0.21	0.26	▲		新竹縣	0.000	0.000	■		新竹縣	0.02	0.04	▲
	苗栗縣	0.17	0.20	▼		苗栗縣	0.006	0.013	▼		苗栗縣	0.02	0.02	▼
中區	臺中市	0.10	0.17	▲	中區	臺中市	0.005	0.000	▼	中區	臺中市	0.04	0.01	▼
	臺中縣	0.25	0.10	▼		臺中縣	0.011	0.008	▲		臺中縣	0.02	0.03	▼
	彰化縣	0.33	0.63	▲		彰化縣	0.007	0.008	▼		彰化縣	0.01	0.06	▼
	南投縣	0.68	0.39	▼		南投縣	0.000	0.000	■		南投縣	0.01	0.09	▲
南區	臺南市	0.59	0.45	▼	南區	臺南市	0.000	0.009	▼	南區	臺南市	0.02	0.03	▲
	嘉義市	0.20	0.16	▼		嘉義市	0.005	0.010	▲		嘉義市	0.01	0.03	▲
	雲林縣	0.13	0.32	▲		雲林縣	0.000	0.004	▲		雲林縣	0.01	0.01	▲
	嘉義縣	0.37	0.19	▼		嘉義縣	0.036	0.046	▲		嘉義縣	0.05	0.00	▼
	臺南縣	0.20	0.11	▼		臺南縣	0.006	0.005	▼		臺南縣	0.02	0.04	▲
高屏區	高雄市	0.40	0.39	▲	高屏區	高雄市	0.018	0.011	▼	高屏區	高雄市	0.05	0.11	▲
	高雄縣	0.25	0.28	▲		高雄縣	0.027	0.003	▼		高雄縣	0.02	0.01	▼
	屏東縣	0.41	0.49	▲		屏東縣	0.011	0.000	▼		屏東縣	0.04	0.03	▲
	澎湖縣	0.07	0.15	▲		澎湖縣	0.000	0.000	■		澎湖縣	0.00	0.00	■
東區	花蓮縣	0.39	1.28	▲	東區	花蓮縣	0.000	0.078	▲	東區	花蓮縣	0.00	0.00	■
	臺東縣	0.78	0.48	▼		臺東縣	0.000	0.000	■		臺東縣	0.01	0.02	▲



人口密集機構傳染病監視通報資料

2008 年第 47 週 (2008/11/16~2008/11/22) 疫情摘要

一、趨勢圖



二、重點摘要

1. 2008 年第 47 週人口密集機構已確認機構數 1930 家，出現呼吸道症狀 41 人次（較前週減少 12 人次），腸道症狀 3 人次（較前週增加 2 人次），不明原因發燒 0 人次。
2. 本週確認率：100%
3. 人口密集機構傳染病監視—依縣市別統計，分布於 4 個縣市：

縣市	機構數	總人次數	上呼吸道 感染	類流感	其它	腹瀉	其他
台北市	1	5	5	0	0	0	0
苗栗縣	1	35	33	1	0	1	0
台中縣	2	4	1	0	1	0	2
彰化縣	1	2	0	0	0	2	0
總計	5	46	39	1	1	3	2

4. 人口密集機構傳染病監視—依機構別統計，分布於 4 類機構中：

機構別	機構數	總人次數	上呼吸道 感染	類流感	其它	腹瀉	其他
護理之家	2	8	6	0	1	0	1
老人安養機構	1	1	0	0	0	0	1
身心障礙	1	35	33	1	0	1	0
榮家	1	2	0	0	0	2	0
總計	5	46	39	1	1	3	2

5. 最近兩週群聚事件(2008/11/25 更新)。

通報週別	通報日期	縣市鄉鎮	機構類別	通報人次	發病日期	疑似群聚事件摘要
47	971122	台北市 (中正區)	護理之家	5	971121	971122通報5例上呼吸道感染個案，係11/21起有住民出現上呼吸道感染症狀，個案均已就醫治療，目前隔離休養中。
45-47	971107-22	苗栗縣 (苗栗市)	身心障礙	91	971031- 971113	971107起陸續通報91例上呼吸道感染/類流感等個案，係10/31起有住民出現上呼吸道感染症狀，個案均已就醫治療。



國際疫情

澳門、紐西蘭、德國－諾羅病毒（澳門衛生局，2008/11/21；ESR，2008/11/27；ProMED，2008/11/26）

1. 澳門衛生局 11/18 公布，氹仔聖善學校新增 4 例胃腸炎病例，截至 11/21 共累計 38 名幼稚園和小學學童及 2 名教師感染，並再檢出 7 例諾羅病毒陽性。
2. 紐西蘭環境科學研究學會 (Institute of Environmental Science and Research Ltd, ESR) 11/27 公布第 3 季公共衛生監測報告，7-9 月共證實 43 起諾羅病毒聚集事件，其中醫院 9 起、療養院 5 起、兒童機構 6 起，另外家庭、旅館、航空班機、社區聚會及餐宴共 10 起。7 起為食用牡蠣所引起；41 起 (95.3%) 為 GII 病毒 (18 起為 GII.4 型)，2 起為 GI 病毒。
3. 德國萊茵河 Boppard 碼頭的 Lady Anne 號遊艇爆發諾羅病毒疫情，新增 4 名英國觀光客住院，迄今總計 40 名乘客感染，20 人就醫，8 人住院。

美國－沙門氏菌（CDC，2008/11/26）

美國 CDC 11/26 公布，2007 年爆發沙門氏菌感染疫情，41 州通報 401 例，患者年齡為 1 個月至 97 歲（中位數 20 歲），發病日期介於 2/20-12/11，9 月為疫情高峰，32% 患者住院，77% 曾食用微波的 Banquet 牌冷凍派，生產的 Nebraska 州 Omaha 市 ConAgra 食品公司 2007/10/11 自行回收。

美國－流感（CDC，2008/11/27）

美國 CDC 11/27 公布，第 47 週 (11/16-11/22) 流感呈低度流行，夏威夷通報地方性流行，哥倫比亞特區及 19 州通報散發性流行。本週共計檢驗 2,080 件檢體，52 件 (2.5%) 為陽性，其中 10 件為 A (H1) 流感病毒，26 件 A 型 (未分型)，16 件 B 型，本季已 25 州出現流感確定病例。本週 6.4% 的死亡為肺炎與流感所導致，低於閾值 (7.0%)；類流感定點醫師門診就診率 1.3%，低於全國基準 2.4%。

泰國－登革熱（泰國公共衛生部，2008/11/21）

泰國公共衛生部 11/21 公布，今年至 11/15 止累計通報 80,837 例登革熱，其中 94 例死亡，以曼谷的累計病例數 (10,134 例) 及死亡數 (13 例) 最多，發生率以 Ratchaburi 省 (356.61 例/10 萬人口) 及 Rayong 省 (355.97) 最高。

中國大陸、英國－愛滋病（香港政府新聞網，2008/11/24；HPA，2008/11/25）

1. 中國大陸北京市衛生局 11/25 公布，該市 2008 年新增 755 例 AIDS 病例，較去年同期 (973 例) 下降 22.4%，截至 10 月累計發現 HIV 感染者 5,635 例。傳播途徑以性傳播和吸毒傳播為主。性傳播比例呈逐年上升趨勢，已經成為首要的傳播方式，尤以男同性戀者上升較為明顯。
2. 英國健康防護局 (Health Protection Agency) 11/25 公布，英國 2007 年估計有 77,400 人感染 HIV (2006 年估季有 73,000 人)，28% 患者不自知。英國 2007 年新增 7,734 名 HIV 感染者 (2006 年增加 7,334 名)，包括 4,887 名男性及 2,846 名女性，異性傳染降至 55% (4,260 例)，男同性戀傳染則上升至 41% (3,160 例)，注射感染有 180 例，母嬰垂直感染有 110 例，31% 新感染者延遲診斷。異性傳染病例中，77% (3,300 例) 感染自境外，英國國內異性傳染比率由 2003 年的 11% 上升至 2007 年的 23%；2/3 (2,850 例) 感染者為非洲裔，其中 90% 感染自境外；男同性戀感染者 82% (2,580 例) 於英國感染。2007 年新增 645 例 AIDS 病例，包括 424 名男性及 221 名女性，495 例死亡。

WHO 公布之最新人類禽流感病例數統計，如下表：

禽流感

WHO：2008/9/10 之人類禽流感病例數統計：

國家	2003		2004		2005		2006		2007		2008		總計	
	確定	死亡	確定	死亡	確定	死亡	確定	死亡	確定	死亡	確定	死亡	確定	死亡
亞塞拜然	0	0	0	0	0	0	8	5	0	0	0	0	8	5
孟加拉	0	0	0	0	0	0	0	0	0	0	1	0	1	0
柬埔寨	0	0	0	0	4	4	2	2	1	1	0	0	7	7
中國	1	1	0	0	8	5	13	8	5	3	3	3	30	20
吉布地	0	0	0	0	0	0	1	0	0	0	0	0	1	0
埃及	0	0	0	0	0	0	18	10	25	9	7	3	50	22
印尼	0	0	0	0	20	13	55	45	42	37	20	17	137	112
伊拉克	0	0	0	0	0	0	3	2	0	0	0	0	3	2
寮國	0	0	0	0	0	0	0	0	2	2	0	0	2	2
緬甸	0	0	0	0	0	0	0	0	1	0	0	0	1	0
奈及利亞	0	0	0	0	0	0	0	0	1	1	0	0	1	1
巴基斯坦	0	0	0	0	0	0	0	0	3	1	0	0	3	1
泰國	0	0	17	12	5	2	3	3	0	0	0	0	25	17
土耳其	0	0	0	0	0	0	12	4	0	0	0	0	12	4
越南	3	3	29	20	61	19	0	0	8	5	5	5	106	52
總計	4	4	46	32	98	43	115	79	88	59	36	28	387	245

防疫速訊電子報 9747 期

1. 召開「H5N1 流感臨床研討會」 國際專家來台分享經驗
2. 全國流感小尖兵大集合，防疫作戰齊步走
3. 疾病管制局發布感染控制隔離防護指引(Isolation Precautions)修正草案，即日起至 12/10 止廣徵博議，期各界先進不吝指
4. 疾病管制局發布「扎傷及血液、體液暴觸之感染控制措施指引」、「醫療照護相關感染監測定義」及「侵入性醫療裝置相關感染監測定義」等三份文件，歡迎各界前往下載運用

【附錄】本局病毒合約實驗室相關訊息：

疾病管制局病毒合約實驗室定期蒐集各地醫療院所相關檢體，進行腸病毒及流感病毒實驗室監視，以了解相關病毒流行的基因型別、地理分佈及季節性變化，定期回饋檢驗及監測結果供參考外，亦提供傳染病及時預警及防疫政策之參考。

為增加採檢點分佈以提升監測結果的代表性，誠摯邀請各位醫師踴躍參與成為本局合約實驗室的定點採檢醫師，配合本局各合約實驗室相關採檢送驗機制，可獲知季節病毒流行相關訊息，提供診斷參考。如有意願成為本局合約實驗室定點採檢院所者，歡迎與本局各區域合約實驗室或疾病管制局研究檢驗中心郭禮文、電話：02-26531366、傳真：02-27889890、e-mail：afef@cdc.gov.tw 聯繫，疾病管制局由衷感謝您的協助。

實驗室	姓名	職稱	E-mail	聯絡電話	責任區
三總	盧章智	主任	jil@ndmctsgg.edu.tw	02-87923311*17262 12570	院內檢體、台北縣及軍方醫院檢體
	賴佩吟	助理	jil_lab@ndmctsgg.edu.tw	02-87923311*17288 17284	
台大	高全良	副教授	clkao@ha.mc.ntu.edu.tw	02-23123456*6903	院內檢體、台北市、金門縣及連江縣
	陳建智	研究助理	yiyinmt@hotmail.com	02-23123456*6929	
北榮	詹宇鈞	科主任	yjchan@vghtpe.gov.tw	02-28757297	院內檢體、基隆市及宜蘭縣
	蔡正賢	技師	chtsai@vghtpe.gov.tw	02-28712121*2113	
林長	施信如	教授	srshih@mail.cgu.edu.tw	(03)2118800*5497	院內檢體、桃園縣、新竹縣及新竹市
	謝知穎	研究助理	cathup@mail.cgu.edu.tw	(03)3281200*8354	
中國	施木青	技術主任	mcsih@mail.cmu.edu.tw	04-22052121*1202-248	院內檢體、苗栗縣及台中市
	蘇美綺 賴靜憶	技術組長	t0160@www.cmuh.org.tw	04-22052121*1935 或 04-22052121-1202-308	
中榮	王約翰	部主任	shengw@vghtc.gov.tw	04-23592525轉5700	院內檢體、台中縣及南投縣(不含定醫)
	王立忠	醫檢師	lcwang@vghtc.gov.tw	04-23592525*4557	
彰基	林正修	主任	97688@cch.org.tw	04-7238595*5930	院內檢體、彰化縣及雲林縣
	林奇勇	組長	d6870@cch.org.tw	04-7238595*5939	
成大	王貞仁	主持人	jrwang@mail.ncku.edu.tw	06-2353535*5786 或2653	院內檢體、嘉義縣(市)、台南縣(市)
	柯芷文	研究助理	punpun30@mail.ncku.edu.tw	06-2353535*2653	
高榮	劉永慶	主任	ycliu@vghks.gov.tw	07-3422121*2029	院內檢體、高雄市
	陳僑珊	技師	ccschen@vghks.gov.tw	07-3422121*6028	
高長	邢福柳	部主任	eng6166@ms8.hinet.net	07-7317123*2161	院內檢體、高雄縣
	尤慧玲	組長	youhling@adm.cgmh.org.tw	07-7317123*2161 或2568	
高醫	林貴香	教授	kuhsli@ms3.hinet.net	07-3121101-7248	院內檢體、屏東縣及澎湖縣
	柯冠銘	助理	mirage-ke@yahoo.com.tw	07-3121101-7249	
慈濟	陳立光	教授	lk@tzuchi.com.tw	03-85618255*2090	院內檢體、花蓮縣及台東縣
	廖梅華	助理	clk@mail.tcu.edu.tw	03-85618255*2090	
中山	陳志豪	老師	chiho@csmu.edu.tw	04-24730022*11632	院內檢體、南投縣
	紀有財	醫檢師	cshb046@csh.org.tw	04-24730022*11636	

疾病管制局病毒合約實驗室相關資料詳見本局網站（網址為：<http://www.cdc.gov.tw/lp.asp?ctNode=1601&CtUnit=157&BaseDSD=7&mp=1>）

定點監視週報 (Sentinel Surveillance Weekly Report)

原刊名：定醫監視週報

2005年7月15日更名

刊期頻率：週刊

編者：行政院衛生署疾病管制局

總編輯：郭旭崧

主審：周志浩

主編群：顏哲傑、曾淑慧、張筱玲

編輯群：陳奕禎、許玉芬、黃湘芸、洪思嘉

劉美玲、于德榮、廖碧嬋、楊瑞珠、彭若瑄、吳慶展

出版機關：行政院衛生署疾病管制局

地址：台北市林森南路6號

電話：(02) 2395-9825

網址：<http://www.cdc.gov.tw>

印刷：承印實業(股)公司

出版日期：2008年11月28日

創刊日期：2005年07月15日

定醫免付費專線：0800-880-995

定醫免付費傳真：0800-881-995

電子出版品說明：本刊同時登載於行政院衛生署疾病管制局網站

定價：每期新台幣85元

長期訂戶一年五十二期新台幣1300元(郵資另計)

長期訂閱請洽各展售門市

展售處：

台北	國家書店松江門市	地址：104 台北市松江路 209 號 1 樓	電話：(02)25180207
	誠品信義旗艦店	地址：台北市信義區松高路 11 號	電話：(02)87893388
	三民書局	地址：台北市重慶南路一段 61 號	電話：(02)23617511
台中	五南文化台中總店	地址：400 台中市中山路 2 號	電話：(04)22260330
	沙鹿店	地址：433 台中縣沙鹿鎮中正街 77 號	電話：(04) 26631635
	逢甲店	地址：407 台中市逢甲路 218 號	電話：(04) 27055800
	嶺東書坊	地址：408 台中市南屯區嶺東路 1 號	電話：(04) 23853672
高雄	五南文化高雄一店	地址：800 高雄市中山一路 290 號	電話：(07) 2351960
	復興店	地址：800 高雄市復興一路 42 號	電話：(07) 2265968
屏東	五南文化屏東店	地址：900 屏東市民族路 104 號 2F	電話：(08) 7324020

網路書店：國家網路書店 網址：<http://www.govbooks.com.tw>

五南網路書店 網址：<http://www.wunanbooks.com.tw/>

誠品網路書店 網址：<http://www.eslitebooks.com/>

博客來網路書店 網址：<http://www.books.com.tw/>

GPN：2009404139

ISSN 1817-647X

請尊重智慧財產權，欲利用內容者，須徵求本局同意或書面授權



防疫視同作戰 · 團結專精實幹
網址：<http://www.cdc.gov.tw>
民眾疫情通報及諮詢專線 1922

ISSN 1817-647X



9 771817 647009

GPN : 2009404139

定價：每期新台幣 85 元

一年新台幣 1300 元