

ISSN 1817-647X

定點監視週報

Sentinel Surveillance Weekly Report

週刊

第4卷第48期 2008年12月

行政院衛生署疾病管制局

本期內容 2008 年第 48 週 (11/23-12/29)

定點監視週報

Sentinel Surveillance Weekly Report

訊息交流：公費流感疫苗使用率已逾九成，縣市疫苗已陸續用罄；外出旅遊，請做好防蟻措施，避免感染恙蟲病；公費流感疫苗開放一般民眾，首日狀況良好，疫苗有限請儘速接種；百名短期促進就業方案人力，投入協助地方登革熱防疫工作	1
實驗室檢驗：病毒性合約實驗室檢驗結果	3
定點醫師監視資料	5
定點學校傳染病監視資料	7
人口密集機構監視資料	9
國際疫情	11
防疫速訊 9748 期	12

- 為響應環保並加速資訊傳遞，若您願意由紙本郵寄改為 E-mail 方式收取本刊物，請電話或傳真告知本局第五組陳奕禎小姐。電話：0800-880995；傳真：0800-881995
- 有意願參與本局病毒合約實驗室之定點採檢醫師者，請參閱 p.11 訊息。

訊 息 交 流

1. 公費流感疫苗使用率已逾九成，縣市疫苗已陸續用罄

衛生署疾病管制局表示，自 12 月 1 日公費流感疫苗開放一般民眾施打，民眾反應熱烈，目前疫苗使用率已逾九成，由於疫苗用完計畫即告結束，該局建議民眾，應先洽詢當地合約院所或衛生局、所，確定疫苗尚有剩餘量再去施打，以免白跑。

根據疾管局統計，自 10 月 1 日疫苗開打至 12 月 3 日，已有超過 286 萬名民眾完成接種，目前成人劑型流感疫苗之全國結存量約 27 萬劑，幼兒劑型流感疫苗之全國結存量約 3.9 萬劑。

全國 25 縣市中，連江縣成人劑型流感疫苗已於 12 月 3 日全數用完，幼兒劑型也僅剩 30 餘劑；另嘉義市、台中市等縣市之成人劑型可能於一週內用完，其他縣市結存之疫苗也將陸續用罄，為避免白跑一趟，該局再次提醒民眾，前往接種前，務必請先洽詢衛生局或衛生所，確認合約院所仍有疫苗再行前往接種。

2. 外出旅遊，請做好防蟻措施，避免感染恙蟲病

澎湖縣七美鄉衛生所於本（2008）年 11 月 10 日至 11 月 12 日通報 4 例恙蟲病疑似個案，分別於 11 月 5 日至 11 月 8 日間發病，皆出現發燒、紅疹之症狀，疾病管制局於 11 月 28 日經檢驗確認為恙蟲病病例。個案均居住於澎湖縣七美鄉，為同校學生，於 10 月 25 日至 10 月 28 日一同參加學校舉辦之露營活動，目前同行 20 餘人皆無疑似症狀。

從歷年統計資料顯示，自 2004 年至本年 12 月 1 日確定病例數及前三名居住縣市，多以離島地區及東部居多，依序為 2004 年 369 例（花蓮縣、高雄市、台東縣），2005 年 462 例（金門縣、花蓮縣、台東縣），2006 年 384 例（金門縣、澎湖縣、台東縣），2007 年 510 例（澎湖縣、金門縣、花蓮縣），2008 年 409 例（澎湖縣、金門縣、花蓮縣）。本年澎湖縣自 11 月起陸續確認 24 例恙蟲病確定病例，分布在湖西鄉（10 例）、馬公市（9 例）、七美鄉（4 例）及西嶼鄉（1 例）。

恙蟲病是亞洲熱帶與亞熱帶地區特有的地方性疾病，經由帶有恙蟲立克次體之恙蟻叮咬而感染。遭叮咬處會形成焦痂，其潛伏期約一到三週，約在第十天左右，開始發生高燒、頭痛，也可能出現結膜充血和淋巴腺發炎腫大等症狀，發燒約一週後，在軀幹出現暗紅色的丘疹，並擴散至四肢，於數天後消失。

該局提醒民眾出遊或露營，應選擇管理良善、無雜草叢生的環境或營地，並請儘量穿著

長袖衣褲、手套和塗抹驅蟲劑，避免進入草叢區而被恙蟎叮咬。若有身體不適，就醫時應清楚告知醫師旅遊史。恙蟲病防制措施請參閱疾管局網站：<http://www.cdc.gov.tw>，或詢問該局民眾疫情通報及諮詢專線 1922。

3. 公費流感疫苗開放一般民眾，首日狀況良好，疫苗有限請儘速接種！

公費疫苗開放一般民眾施打首日，各地回報接種狀況良好，預計各縣市疫苗量將在二至三週後陸續用罄，請民眾把握機會儘速接種。

依疾病管制局規劃，每年流感疫苗接種計畫執行期結束後，倘有剩餘疫苗，即會開放予一般民眾接種，凡中華民國國民或領有居留證者，皆屬開放的對象。開放接種期間疫苗仍為免費，對於 65 歲以上老人（32 年 12 月 31 日前出生）、安養護機構對象及罕病患者另有補助診察費 100 元外，其餘民眾仍需依各合約醫療院所之收費標準支付掛號費與診察費等相關醫療費用。

開放首日，截至下午 3 時為止，該局免付費 1922 諮詢專線進線量為 150 通，轉客服人員有 100 通，九成以上詢問有關流感疫苗接種事項，且多關心擴大接種對象及接種之合約醫療院所。在施打實務上，大多數縣市民眾接種踴躍且秩序良好，尚無發生明顯擠打或打不到之狀況，但部分接種率較好的縣市，可能即將出現缺貨的現象，疾管局將視狀況協助調度疫苗供民眾之需，但疫苗數量有限，有意願接種的民眾，仍請掌握機會，儘速前往接種，以免向隅。

民眾認知到接種流感疫苗的重要，該局表示肯定，並建議民眾前往接種前應先以電話查詢院所剩餘疫苗量及相關收費標準，以避免撲空或引發不必要爭議。民眾如有任何疑問，可撥打該局免付費 24 小時服務之「民眾疫情通報及諮詢服務專線 1922」進行諮詢。

4. 百名短期促進就業方案人力，投入協助地方登革熱防疫工作

有鑑於高雄市本土登革熱疫情於 11 月份近 4 週新增病例數達 88 例，為因應登革熱疫情防治需要之急迫性，並兼顧提供社會相對弱勢族群就業機會，衛生署提撥經費在南高屏五縣市招募登革熱防治短期雇工，上週起委由衛生署系統之署立醫院辦理，而高雄市則委由疾管局第五分局進行是項工作。

該分局上週透過官方網站、104 人力銀行等進行招募「登革熱防治短期雇工」，總計共有 185 人報名，11/25 經考試擇優錄取 100 名身心健康、能勝任勞力工作之短期雇工，當日即完成職前教育訓練，於 11 月 26 日起開始至年底，積極分配投入高雄市病例集中區：苓雅區 40 人、三民區 30 人、前鎮區 30 人進行孳生源清除、病媒蚊調查之防疫工作，以期有效防治登革熱疫情之蔓延。

針對以上疫情資訊，若有相關衛教及防治問題，可至疾病管制局網頁 <http://www.cdc.gov.tw> 查詢，或可撥打疫情通報及諮詢專線（1922）。



實驗室檢驗

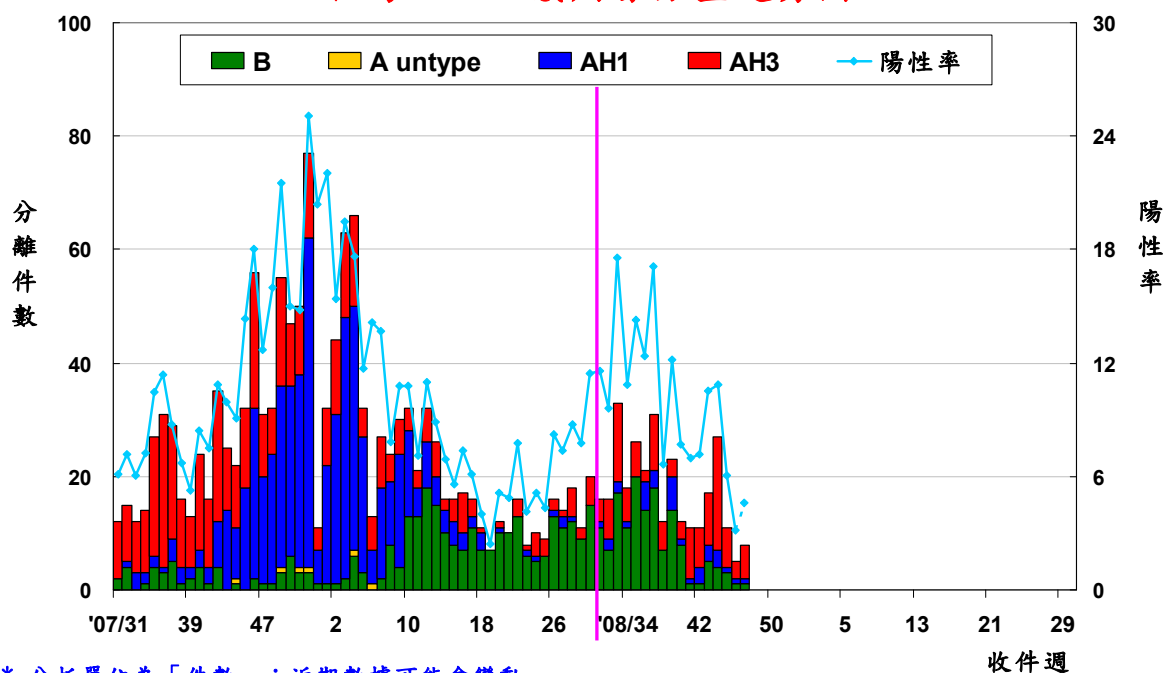
檢體來源：(1) 合約實驗室所在醫學中心之醫院門診、急診及住院病人 (2) 定點採檢點之門診病人。

一、 流感病毒合約實驗室檢驗結果：實驗室監測 2008 年第 43-48 週之採檢定醫檢體，病毒分離以檢出 INFAH3 型最多，其次為 B 型。

流感病毒定點採檢點實驗室監測結果統計

病毒分型	2007 1/1~12/31	2008 10/19~10/25 (43週)	2008 10/26~11/1 (44週)	2008 11/2~11/8 (45週)	2008 11/9~11/15 (46週)	2008 11/16~11/22 (47週)	2008 11/23~11/29 (48週)	2008 累計
AH1	338	3	3	1	1	1	0	307
AH3	875	9	20	7	3	6	0	269
A untype	5	0	0	0	0	0	0	2
B	715	5	4	3	1	1	0	389
總分離數	1933	17	27	11	5	8	0	967
總檢體數	10881	161	249	181	158	173	190	10329
總分離率	17.8	10.6	10.8	6.1	3.2	4.6	0.0	9.4

台灣地區流感病毒分型趨勢圖



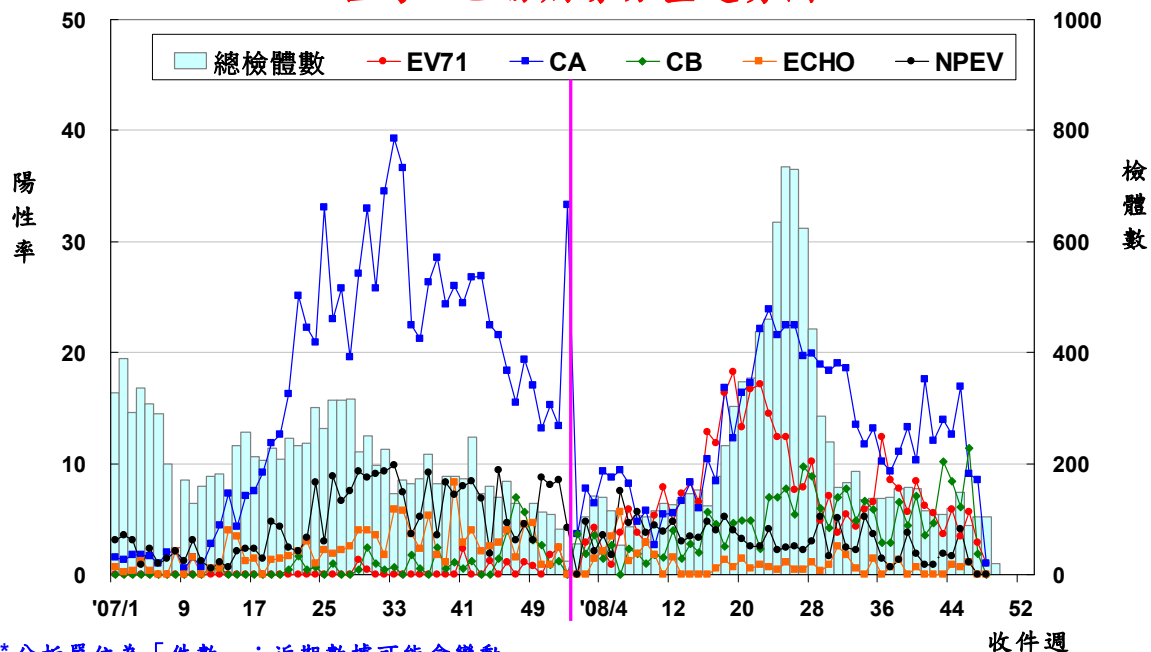
* 分析單位為「件數」；近期數據可能會變動

二、 腸病毒合約實驗室檢驗結果：實驗室監測 2008 年第 43-48 週之採檢定醫檢體，病毒分離流行株前 3 名排名順序為：CB1、CA2、EV71。

腸病毒定點採檢點實驗室監測結果統計

病毒分型	2007 1/1~12/31	2008 10/19~10/25 (43週)	2008 10/26~11/1 (44週)	2008 11/2~11/8 (45週)	2008 11/9~11/15 (46週)	2008 11/16~11/22 (47週)	2008 11/23~11/29 (48週)	2008 累計
CA2	18	11	6	6	1	2	0	1191
CA4	105	0	2	1	0	0	0	90
CA5	34	0	1	1	0	4	0	52
CA6	466	2	0	2	0	0	0	21
CA9	4	0	0	3	0	0	0	33
CA10	436	1	4	6	1	1	1	88
CA16	578	0	1	3	2	2	0	128
CA24	39	1	1	3	4	0	0	10
CA untype	2	0	0	0	0	0	0	10
CB1	7	9	10	9	7	2	0	119
CB2	19	0	0	0	0	0	0	7
CB3	1	0	0	0	0	0	0	3
CB4	29	1	0	0	1	0	0	374
CB5	14	1	0	0	2	0	0	50
ECHO4	13	0	0	0	0	0	0	15
ECHO6	100	0	0	0	0	0	0	11
ECHO9	12	0	0	1	1	0	0	5
ECHO11	2	0	0	0	0	0	0	0
ECHO30	81	0	1	0	0	0	0	53
ECHO untype	2	0	0	0	0	0	0	0
EV71	16	4	7	5	5	3	1	950
NPEV	489	2	2	6	1	0	0	302
POLIO1	13	0	0	0	0	0	0	5
POLIO2	11	0	0	1	0	0	0	14
POLIO3	6	0	1	1	0	0	0	9
總分離數	2497	32	36	48	25	14	2	3540
總檢體數	10710	108	119	148	88	105	103	10275
總分離率	23.3	29.6	30.3	32.4	28.4	13.3	1.9	34.5

台灣地區腸病毒分型趨勢圖





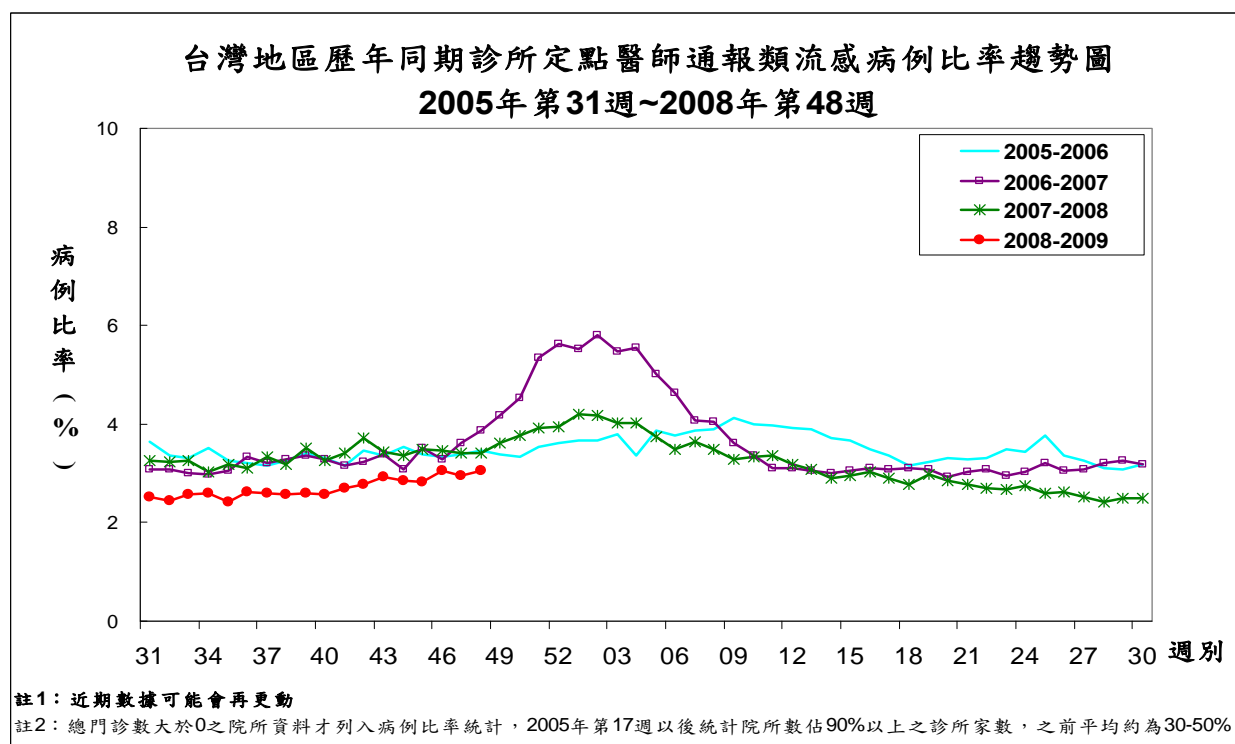
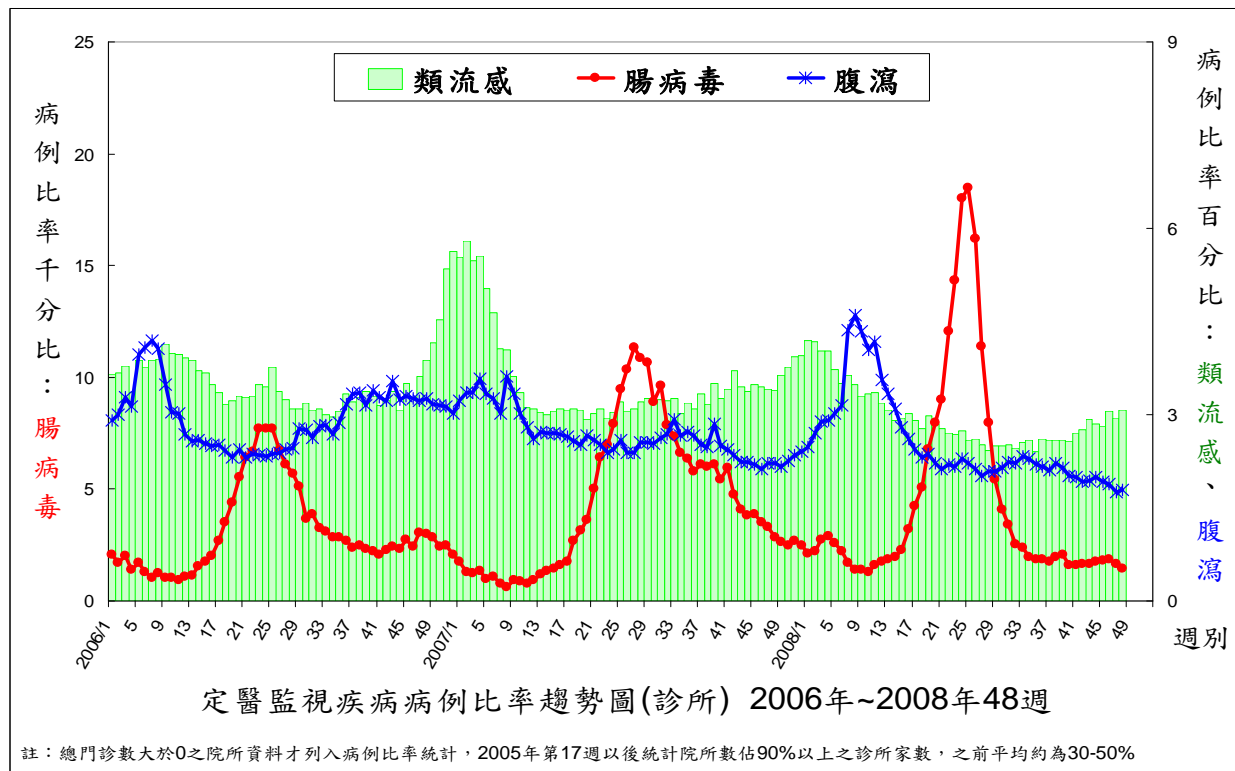
定點醫師監視通報資料

2008 年第 48 週 (2008/11/23~2008/11/29) 疫情摘要

註 1：2008 年第 48 週有 622 家定點醫師通報病例，以下內容均係定點醫師依據臨床診斷所提供資料分析之疫情摘要。以下統計值為病例比率（病例人次數/總門診人次數）。

註 2：2008 年定點醫師監視通報項目為：類流感、腹瀉、手足口病/疱疹性咽峽炎。

一、趨勢圖



二、重點摘要

- I. 類流感(通報定義:突然發病,有發燒(耳溫 $\geq 38^{\circ}\text{C}$)及呼吸道症狀,且有肌肉酸痛或頭痛或極度倦怠感。排除單純性流鼻水、扁桃腺炎與支氣管炎。)

診所定點醫師通報類流感病例比率較前 1 週高,且較前 3 週平均值增加 4.3%,較去年同期低,並低於該週期望值,近 4 週(2008 年第 45-48 週)類流感病例比率(%)為:2.82、3.05、2.95、3.07;與前 3 週平均值比較,高屏區及東區為下降,其餘四區為上升趨勢。

※定點醫師特別反映事項:

高雄市苓雅區邱醫師反應,一般感冒個案增多。

- II. 手足口病與疱疹性咽峽炎(通報定義:手足口病-口、手掌、腳掌及/或膝蓋、臀部出現小水泡;疱疹性咽峽炎-發燒、咽部出現小水泡或潰瘍。)

診所定點醫師通報腸病毒病例比率較前 1 週低,且較前 3 週平均值減少 19.0%,較去年同期低,並低於該週期望值。近 4 週(2008 年第 45-48 週)腸病毒病例比率(‰)為:1.83、1.88、1.64、1.44;與前 3 週平均值比較,除東區呈上升,其餘五區為下降趨勢;手足口病及疱疹性咽峽炎皆為下降趨勢。

※定點醫師特別反映事項:

無

- III. 腹瀉(通報定義:每日腹瀉三次以上,合併下列任何一項:嘔吐、發燒、黏液狀或血絲、水瀉。)

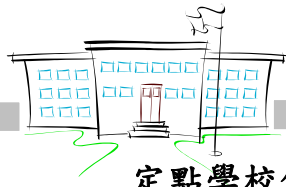
診所定點醫師通報腹瀉病例比率較前 1 週高,且較前 3 週平均值減少 3.3%,較去年同期低;近 4 週(2008 年第 45-48 週)腹瀉病例比率(%)為:1.92、1.87、1.75、1.79;與前 3 週平均值比較,中區及東區為上升,其餘四區皆為下降趨勢。

※定點醫師特別反映事項:

1. 台中縣石岡鄉林醫師反映本週疑似輪狀病毒病例有增加趨勢。
2. 台中市北屯區吳醫師本週通報多例腹瀉個案,有家庭成員相互傳染情形。

IV. 其他疾病反映事項:無

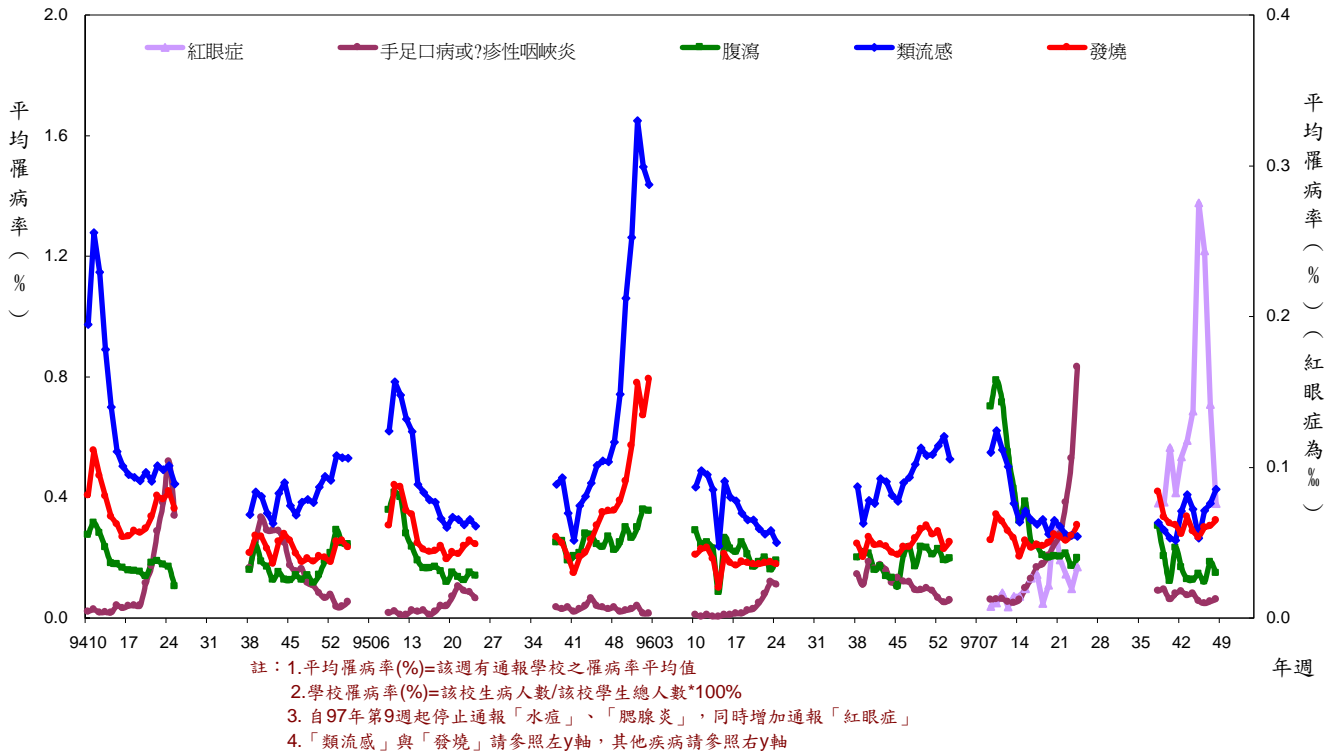
1. 台北縣新莊市彭醫師反應有多例懷疑黴漿菌肺炎個案。
2. 高雄市苓雅區顏醫師反應黴漿菌個案增多。
3. 屏東縣高樹鄉陳醫師反應,近 2-3 週水痘就診個案增加。
4. 台中縣龍井鄉陳醫師反映自 9 月中旬以來,氣喘與皮過敏之個案比往年人數大量增加。



定點學校傳染病監視通報資料
2008 年第 48 週 (2008/11/23~2008/11/29) 疫情摘要

一、趨勢圖

台灣地區學校傳染病監視通報平均罹病率歷年趨勢圖--疾病別



二、疫情統計分析：

1. 全國各項疾病平均罹病率分析：

疾病名稱	平均罹病率				
	本週	前三週平均值	較前三週平均值增減	較期望值增減	較2007年同期增減
類流感	0.43	0.33	▲	▼	▼
腸病毒	0.01	0.01	▲	▼	▼
腹瀉	0.03	0.03	▼	▼	▼
發燒	0.32	0.29	▲	▲	▲
紅眼症	0.08	0.22	▼	-	-

備註：各項疾病平均罹病率除紅眼症為‰外，其餘皆為%

2. 各區各項疾病平均罹病率分析：

疾病名稱	類流感		腸病毒		腹瀉	
	本週	較前三週平均值增減	本週	較前三週平均值增減	本週	較前三週平均值增減
台北區	0.65	▲	0.02	▲	0.02	▼
北區	0.42	▲	0.01	▲	0.02	▼
中區	0.25	▼	0.01	▲	0.05	▲
南區	0.22	▼	0.01	▼	0.03	▲
高屏區	0.53	▲	0.00	▼	0.04	▲
東區	0.71	▲	0.05	▲	0.01	▲

3. 各縣市各項疾病平均罹病率分析：

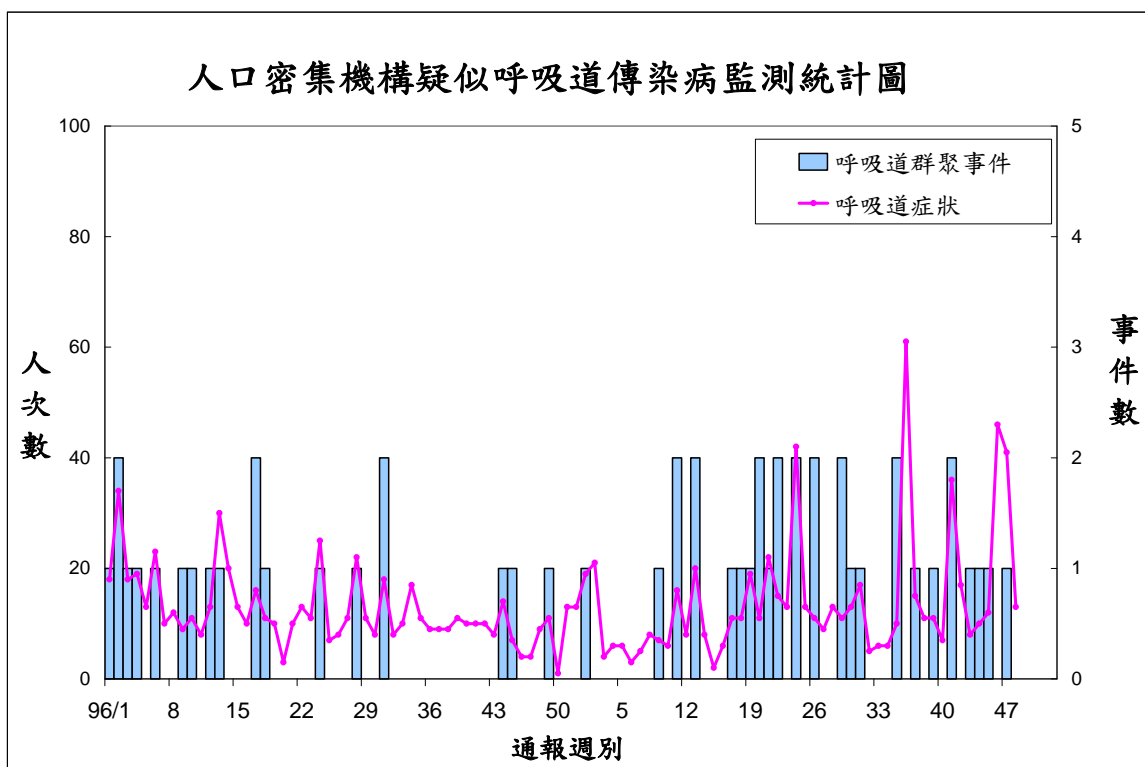
類流感					腸病毒					腹瀉				
區別	縣市別	47週	48週	與前3週平均值增減	區別	縣市別	47週	48週	與前3週平均值增減	區別	縣市別	47週	48週	與前3週平均值增減
台北區	臺北市	0.30	0.46	▲	台北區	臺北市	0.026	0.027	▲	台北區	臺北市	0.03	0.02	▼
	基隆市	0.30	0.46	▲		基隆市	0.014	0.000	▼		基隆市	0.02	0.01	▼
	臺北縣	0.94	0.51	▼		臺北縣	0.031	0.026	▲		臺北縣	0.15	0.01	▼
	宜蘭縣	0.55	1.16	▲		宜蘭縣	0.007	0.007	▼		宜蘭縣	0.04	0.03	▼
	金門縣	0.41	0.73	▲		金門縣	0.000	0.051	▲		金門縣	0.03	0.00	▼
	連江縣	0.54	0.23	▼		連江縣	0.000	0.000	■		連江縣	0.00	0.00	■
北區	新竹市	0.06	0.18	▲	北區	新竹市	0.004	0.008	▲	北區	新竹市	0.01	0.01	▼
	桃園縣	0.57	0.72	▲		桃園縣	0.009	0.008	▲		桃園縣	0.07	0.01	▼
	新竹縣	0.26	0.33	▲		新竹縣	0.000	0.002	▲		新竹縣	0.04	0.01	▼
	苗栗縣	0.20	0.27	▼		苗栗縣	0.013	0.022	▲		苗栗縣	0.02	0.02	▼
中區	臺中市	0.17	0.18	▲	中區	臺中市	0.000	0.005	▼	中區	臺中市	0.01	0.01	▼
	臺中縣	0.10	0.18	▲		臺中縣	0.008	0.009	▲		臺中縣	0.03	0.03	▲
	彰化縣	0.63	0.43	▲		彰化縣	0.008	0.008	▼		彰化縣	0.06	0.09	▲
	南投縣	0.39	0.19	▼		南投縣	0.000	0.017	▲		南投縣	0.09	0.08	▲
南區	臺南市	0.45	0.43	▼	南區	臺南市	0.009	0.016	▲	南區	臺南市	0.03	0.03	▲
	嘉義市	0.16	0.28	▲		嘉義市	0.010	0.000	▼		嘉義市	0.03	0.08	▲
	雲林縣	0.32	0.26	▲		雲林縣	0.004	0.000	▼		雲林縣	0.01	0.01	▼
	嘉義縣	0.19	0.14	▼		嘉義縣	0.046	0.021	▼		嘉義縣	0.00	0.00	▼
	臺南縣	0.11	0.12	▲		臺南縣	0.005	0.003	▼		臺南縣	0.04	0.04	▲
高屏區	高雄市	0.39	0.60	▲	高屏區	高雄市	0.011	0.002	▼	高屏區	高雄市	0.11	0.09	▲
	高雄縣	0.28	0.52	▲		高雄縣	0.003	0.007	▼		高雄縣	0.01	0.02	▲
	屏東縣	0.49	0.57	▲		屏東縣	0.000	0.000	▼		屏東縣	0.03	0.04	▲
	澎湖縣	0.15	0.16	▲		澎湖縣	0.000	0.000	■		澎湖縣	0.00	0.00	■
東區	花蓮縣	1.28	1.00	▼	東區	花蓮縣	0.078	0.000	▼	東區	花蓮縣	0.00	0.00	■
	臺東縣	0.48	0.57	▼		臺東縣	0.000	0.074	▲		臺東縣	0.02	0.02	▲

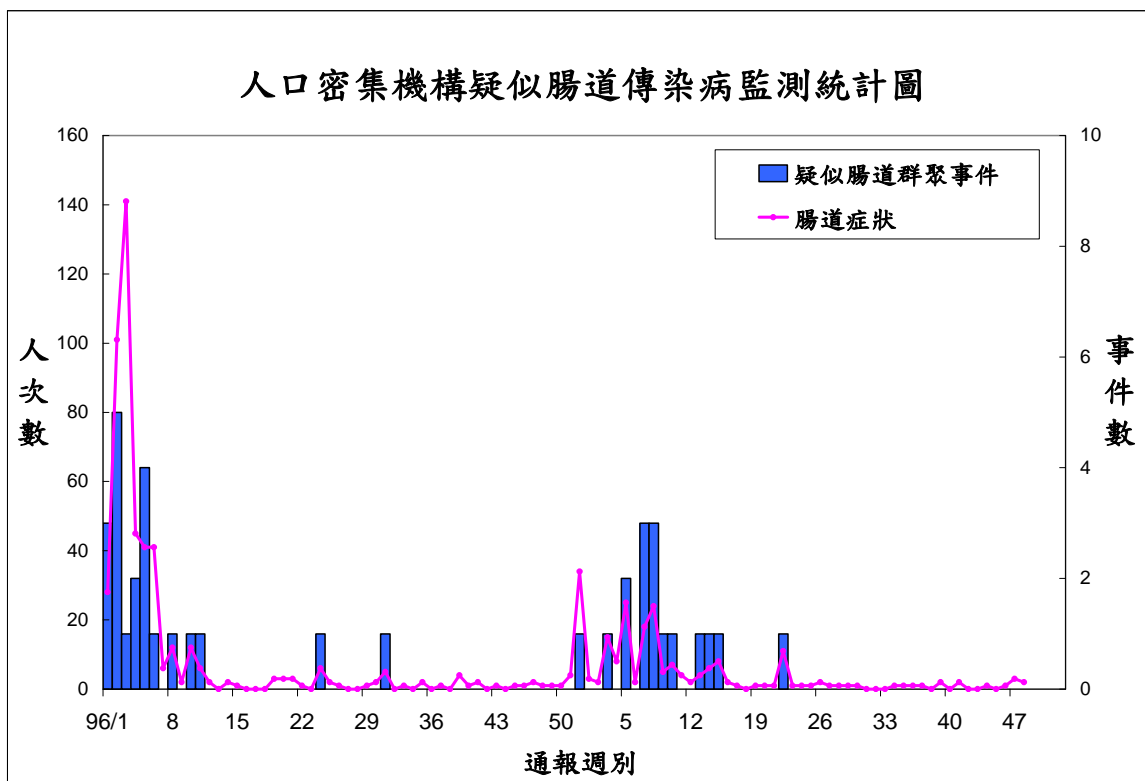


人口密集機構傳染病監視通報資料

2008 年第 48 週 (2008/11/23~2008/11/29) 疫情摘要

一、趨勢圖





二、重點摘要

- 2008 年第 48 週人口密集機構已確認機構數 1933 家，出現呼吸道症狀 13 人次（較前週減少 28 人次），腸道症狀 2 人次（較前週減少 1 人次），不明原因發燒 2 人次（較前週增加 2 人次）。
- 本週確認率：100%
- 人口密集機構傳染病監視—依縣市別統計，分布於 5 個縣市：

縣市	機構數	總人次數	上呼吸道感染	類流感	腹瀉	不明原因發燒	其他
台北市	4	10	4	1	2	2	1
宜蘭縣	1	1	1	0	0	0	0
苗栗縣	1	6	6	0	0	0	0
屏東縣	1	1	0	0	0	0	1
花蓮縣	1	1	1	0	0	0	0
總計	8	19	12	1	2	2	2

- 人口密集機構傳染病監視—依機構別統計，分布於 5 類機構中：

機構別	機構數	總人次數	上呼吸道感染	類流感	腹瀉	不明原因發燒	其他
護理之家	3	9	4	0	2	2	1
康復之家	1	1	1	0	0	0	0
老人安養機構	1	1	1	0	0	0	0
身心障礙	2	7	6	0	0	0	1
少年福利	1	1	0	1	0	0	0
總計	8	19	12	1	2	2	2

5. 最近兩週群聚事件(2008/12/02 更新)。

通報週別	通報日期	縣市鄉鎮	機構類別	通報人次	發病日期	疑似群聚事件摘要
47-48	971122-24	台北市 (中正區)	護理之家	9	971121- 971123	971122起通報9例上呼吸道感染個案，係11/21起有住民出現上呼吸道感染症狀，個案均已就醫治療。
45-48	971107-26	苗栗縣 (苗栗市)	身心障礙	97	971031- 971126	971107起陸續通報97例上呼吸道感染/類流感等個案，係10/31起有住民出現上呼吸道感染症狀，個案均已就醫治療。



國際疫情

美國—狂犬病 (Missouri Department of Health and Senior Services, 2008/12/1)

美國 Missouri 州衛生局通報該州 1959 年以來首例狂犬病人類死亡病例，患者為南部 1 名 55 歲男性，10 月中旬曾遭蝙蝠咬傷左耳，11/19 發病，11/25 確診狂犬病，11/30 死亡。Missouri 州今年發現感染狂犬病之野生動物較過去 5 年同期為多，該州前 1 例狂犬病人類病例為 1959 年發生於 Pulaski 郡。

香港—登革熱 (香港政府新聞網, 2008/12/2)

香港衛生防護中心 12/2 證實 1 例登革熱境外移入病例，患者係 22 歲女性，11/11-11/17 曾前往越南，11/23 發病，11/27 住院，12/1 出院。香港今年累計 41 例登革熱，去年有 58 例，均為境外移入病例。

辛巴威—霍亂 (WHO, 2008/12/2)

世界衛生組織 (WHO) 12/2 公布，辛巴威 8 月起至 12/1 止共通報 11,735 例霍亂，484 例死亡，所有省份均有病例，致死率 4%，偏遠地區則達 20-30%。50% 患者來自首都 Harare 市郊 Budiro，近南非邊界的 Beitbridge 鎮病例數占 26%，近 2 日新增 2 個感染地區，分別是 Mashonaland West 省 Chegutu 區及 Midlands 省 Mvuma 區，鄰近國家亦通報霍亂確定病例，發生地包括南非 Musina、波黎那 Palm Tree 及莫三比克 Guro 區。辛巴威自 1990 年代初期，霍亂疫情漸趨頻繁，除 1999 年級 2002 年的大流行外，均尚能控制。

中國大陸—愛滋病 (中國衛生部, 2008/12/1)

中國大陸衛生部 12/1 公布，截至 2007 年底現存 HIV 感染者約 70 萬，其中 AIDS 病人 8.5 萬，感染率為 0.05%。今年 1-9 月新增 HIV 感染者 44,839 例，6,897 例死亡。截至今年 9/30 累計 264,302 例 HIV 感染者，其中 AIDS 病人 77,753 例，34,864 例死亡，性傳播為主要傳播途徑。

印度－禽類禽流感 (OIE, 2008/11/28、ProMED, 2008/11/30)

世界動物衛生組織 (OIE) 公布, 印度 11/28 通報 Assam 省 1 個村 11/21 發生 1 起 H5N1 高病原性禽流感疫情, 391 隻家禽中, 324 隻感染死亡, 該國今年累計通報 43 起疫情。印度 Assam 當局同時將挑選 12,000 隻鳥進行撲殺, 同時也挑選 Kamrup 地區 Thakurchuba 村莊半徑 5 公里範圍內的 48 個村莊的雞鴨進行撲殺。全球今年共計 26 國通報 509 起疫情。

義大利－西尼羅病毒 (ProMED, 2008/11/30)

義大利 Tuscany region 1998 年夏季發生第一例西尼羅病毒感染病例, 2008 年 8 月再次發生在波河三角洲 (Po river delta) 的三個地區包括 Lombardy, Emilia Romagna 和 Veneto。病毒分別在 1 隻馬、驢、鴿子和 3 隻喜鵲身上發現, 該菌株與 1998 年的菌株相同且與羅馬尼亞、俄羅斯、塞內加爾與肯亞分離出的菌株亞型相同。

WHO 公布之最新人類禽流感病例數統計，如下表：

禽流感

WHO：2008/9/10 之人類禽流感病例數統計：

國家	2003		2004		2005		2006		2007		2008		總計	
	確定	死亡	確定	死亡	確定	死亡	確定	死亡	確定	死亡	確定	死亡	確定	死亡
亞塞拜然	0	0	0	0	0	0	8	5	0	0	0	0	8	5
孟加拉	0	0	0	0	0	0	0	0	0	0	1	0	1	0
柬埔寨	0	0	0	0	4	4	2	2	1	1	0	0	7	7
中國	1	1	0	0	8	5	13	8	5	3	3	3	30	20
吉布地	0	0	0	0	0	0	1	0	0	0	0	0	1	0
埃及	0	0	0	0	0	0	18	10	25	9	7	3	50	22
印尼	0	0	0	0	20	13	55	45	42	37	20	17	137	112
伊拉克	0	0	0	0	0	0	3	2	0	0	0	0	3	2
寮國	0	0	0	0	0	0	0	0	2	2	0	0	2	2
緬甸	0	0	0	0	0	0	0	0	1	0	0	0	1	0
奈及利亞	0	0	0	0	0	0	0	0	1	1	0	0	1	1
巴基斯坦	0	0	0	0	0	0	0	0	3	1	0	0	3	1
泰國	0	0	17	12	5	2	3	3	0	0	0	0	25	17
土耳其	0	0	0	0	0	0	12	4	0	0	0	0	12	4
越南	3	3	29	20	61	19	0	0	8	5	5	5	106	52
總計	4	4	46	32	98	43	115	79	88	59	36	28	387	245

防疫速訊電子報 9748 期

1. 2008 年世界愛滋病日-蕭萬長副總統籲請全民共同防疫，重視患者人權，以實際行動遏止愛滋威脅
2. 公費流感疫苗開放一般民眾，首日狀況良好，疫苗有限請儘速接種！
3. 百名短期促進就業方案人力，投入協助地方登革熱防疫工作
4. 外出旅遊，請做好防蚊措施，避免感染恙蟲病
5. 97 年度流感疫苗合約醫療院所名冊
6. 委託台灣神經學學會辦理「庫賈氏病長期照護機構及其感染控制」教育訓練課程資訊

【附錄】本局病毒合約實驗室相關訊息：

疾病管制局病毒合約實驗室定期蒐集各地醫療院所相關檢體，進行腸病毒及流感病毒實驗室監視，以了解相關病毒流行的基因型別、地理分佈及季節性變化，定期回饋檢驗及監測結果供參考外，亦提供傳染病及時預警及防疫政策之參考。

為增加採檢點分佈以提升監測結果的代表性，誠摯邀請各位醫師踴躍參與成為本局合約實驗室的定點採檢醫師，配合本局各合約實驗室相關採檢送驗機制，可獲知季節病毒流行相關訊息，提供診斷參考。如有意願成為本局合約實驗室定點採檢院所者，歡迎與本局各區域合約實驗室或疾病管制局研究檢驗中心郭禮文、電話：02-26531366、傳真：02-27889890、e-mail：afef@cdc.gov.tw 聯繫，疾病管制局由衷感謝您的協助。

實驗室	姓名	職稱	E-mail	聯絡電話	責任區
三總	盧章智	主任	jil@ndmctsgg.edu.tw	02-87923311*17262 12570	院內檢體、台北縣及軍方醫院檢體
	賴佩吟	助理	jil_lab@ndmctsgg.edu.tw	02-87923311*17288 17284	
台大	高全良	副教授	clkao@ha.mc.ntu.edu.tw	02-23123456*6903	院內檢體、台北市、金門縣及連江縣
	陳建智	研究助理	yiyinmt@hotmail.com	02-23123456*6929	
北榮	詹宇鈞	科主任	yjchan@vghtpe.gov.tw	02-28757297	院內檢體、基隆市及宜蘭縣
	蔡正賢	技師	chtsai@vghtpe.gov.tw	02-28712121*2113	
林長	施信如	教授	srshih@mail.cgu.edu.tw	(03)2118800*5497	院內檢體、桃園縣、新竹縣及新竹市
	謝知穎	研究助理	cathup@mail.cgu.edu.tw	(03)3281200*8354	
中國	施木青	技術主任	mcsih@mail.cmu.edu.tw	04-22052121*1202-248	院內檢體、苗栗縣及台中市
	蘇美綺 賴靜憶	技術組長	t0160@www.cmuh.org.tw	04-22052121*1935 或 04-22052121-1202-308	
中榮	王約翰	部主任	shengw@vghtc.gov.tw	04-23592525轉5700	院內檢體、台中縣及南投縣(不含定醫)
	王立忠	醫檢師	lcwang@vghtc.gov.tw	04-23592525*4557	
彰基	林正修	主任	97688@cch.org.tw	04-7238595*5930	院內檢體、彰化縣及雲林縣
	林奇勇	組長	d6870@cch.org.tw	04-7238595*5939	
成大	王貞仁	主持人	jrwang@mail.ncku.edu.tw	06-2353535*5786 或2653	院內檢體、嘉義縣(市)、台南縣(市)
	柯芷文	研究助理	punpun30@mail.ncku.edu.tw	06-2353535*2653	
高榮	劉永慶	主任	ycliu@vghks.gov.tw	07-3422121*2029	院內檢體、高雄市
	陳僑珊	技師	ccschen@vghks.gov.tw	07-3422121*6028	
高長	邢福柳	部主任	eng6166@ms8.hinet.net	07-7317123*2161	院內檢體、高雄縣
	尤慧玲	組長	youhling@adm.cgmh.org.tw	07-7317123*2161 或2568	
高醫	林貴香	教授	kuhsli@ms3.hinet.net	07-3121101-7248	院內檢體、屏東縣及澎湖縣
	柯冠銘	助理	mirage-ke@yahoo.com.tw	07-3121101-7249	
慈濟	陳立光	教授	lk@tzuchi.com.tw	03-85618255*2090	院內檢體、花蓮縣及台東縣
	廖梅華	助理	clk@mail.tcu.edu.tw	03-85618255*2090	
中山	陳志豪	老師	chiho@csmu.edu.tw	04-24730022*11632	院內檢體、南投縣
	紀有財	醫檢師	cshb046@csh.org.tw	04-24730022*11636	

疾病管制局病毒合約實驗室相關資料詳見本局網站（網址為：<http://www.cdc.gov.tw/lp.asp?ctNode=1601&CtUnit=157&BaseDSD=7&mp=1>）

定點監視週報 (Sentinel Surveillance Weekly Report)

原刊名：定醫監視週報

2005年7月15日更名

刊期頻率：週刊

編者：行政院衛生署疾病管制局

總編輯：郭旭崧

主審：周志浩

主編群：顏哲傑、曾淑慧、張筱玲

編輯群：陳奕禎、許玉芬、黃湘芸、洪思嘉

劉美玲、于德榮、廖碧嬋、楊瑞珠、彭若瑄、吳慶展

出版機關：行政院衛生署疾病管制局

地址：台北市林森南路6號

電話：(02) 2395-9825

網址：<http://www.cdc.gov.tw>

印刷：承印實業(股)公司

出版日期：2008年12月05日

創刊日期：2005年07月15日

定醫免付費專線：0800-880-995

定醫免付費傳真：0800-881-995

電子出版品說明：本刊同時登載於行政院衛生署疾病管制局網站

定價：每期新台幣85元

長期訂戶一年五十二期新台幣1300元(郵資另計)

長期訂閱請洽各展售門市

展售處：

- | | | | |
|----|----------|-------------------------|------------------|
| 台北 | 國家書店松江門市 | 地址：104 台北市松江路 209 號 1 樓 | 電話：(02)25180207 |
| | 誠品信義旗艦店 | 地址：台北市信義區松高路 11 號 | 電話：(02)87893388 |
| | 三民書局 | 地址：台北市重慶南路一段 61 號 | 電話：(02)23617511 |
| 台中 | 五南文化台中總店 | 地址：400 台中市中山路 2 號 | 電話：(04)22260330 |
| | 沙鹿店 | 地址：433 台中縣沙鹿鎮中正街 77 號 | 電話：(04) 26631635 |
| | 逢甲店 | 地址：407 台中市逢甲路 218 號 | 電話：(04) 27055800 |
| | 嶺東書坊 | 地址：408 台中市南屯區嶺東路 1 號 | 電話：(04) 23853672 |
| 高雄 | 五南文化高雄一店 | 地址：800 高雄市中山一路 290 號 | 電話：(07) 2351960 |
| | 復興店 | 地址：800 高雄市復興一路 42 號 | 電話：(07) 2265968 |
| 屏東 | 五南文化屏東店 | 地址：900 屏東市民族路 104 號 2F | 電話：(08) 7324020 |

網路書店：國家網路書店 網址：<http://www.govbooks.com.tw>

五南網路書店 網址：<http://www.wunanbooks.com.tw/>

誠品網路書店 網址：<http://www.eslitebooks.com/>

博客來網路書店 網址：<http://www.books.com.tw/>

GPN：2009404139

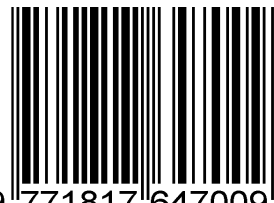
ISSN 1817-647X

請尊重智慧財產權，欲利用內容者，須徵求本局同意或書面授權



防疫視同作戰 · 團結專精實幹
網址：<http://www.cdc.gov.tw>
民眾疫情通報及諮詢專線 1922

ISSN 1817-647X



9 771817 647009

GPN : 2009404139

定價：每期新台幣 85 元

一年新台幣 1300 元