

ISSN 1817-647X

# 定點監視週報

*Sentinel Surveillance Weekly Report*

週刊

第 5 卷第 11 期 2009 年 3 月

行政院衛生署疾病管制局

**本期內容** 2009年第11週(03/08-03/14)

訊息交流：棄置盆栽積水孳生病媒蚊，疾管局支持環保署措施並呼籲民眾共同防治；東南亞及中南美登革熱疫情嚴峻；新型百日咳疫苗三月上路，小一全面施打，大幅提升抵抗力	1
實驗室檢驗：病毒性合約實驗室檢驗結果	3
定點醫師監視資料	5
定點學校傳染病監視資料	7
人口密集機構監視資料	9
國際疫情	10
防疫速訊 9811期	11

# 定點監視週報

## Sentinel Surveillance Weekly Report

1. 為響應環保並加速資訊傳遞，若您願意由紙本郵寄改為 E-mail 方式收取本刊物，請電話或傳真告知本局。電話：0800-880995；傳真：0800-881995
2. 有意願參與本局病毒合約實驗室之定點採檢醫師者，請參閱 p.11 訊息。

## 訊 息 交 流

### 1. 棄置盆栽積水孳生病媒蚊，疾管局支持環保署措施並呼籲民眾共同防治

針對環保署昨(17)日表示，棄置或無人管理的盆栽，將請各縣市環保局於今(98)年6月底前加強巡檢及清理，並將於7月起加強取締開罰。藉由強力執法落實登革熱病媒蚊孳生源清除工作，有助於登革熱防治工作的推展，衛生署疾病管制局表示全力支持，並呼籲民眾全力配合環保署此一措施。

清除孳生源是阻斷登革熱傳播的不二法門。過去南部縣市在登革熱流行季節，病媒蚊密度偏高，經過調查發現，積水盆栽、花盆底盤、蓄水的澆花容器常常都是登革熱病媒蚊的孳生源。植花養草固然是民眾個人嗜好，應予以尊重，但也應妥善管理、定期清理，以免因一時疏忽造成病媒蚊孳生，不只威脅個人健康，也影響社區環境及鄰居親友的健康。

疾管局建議，民眾若於戶外種植盆栽可不使用底盤、澆水量適當勿使盆栽土表積水，戶內盆栽若使用底盤則應保持乾燥並定期刷洗，庭院中的荷花等水生植物觀賞容器可以養大肚魚或孔雀魚等食蚊魚，澆花種花所使用的容器不用時應倒置以防積水。善盡種植盆栽的管理責任，方能真正達到美化環境的目的。依據傳染病防治法相關規定，民眾若未依衛生主管機關之通知或公告，主動清除病媒蚊孳生源，可處新台幣 3,000 元以上 15,000 元以下罰鍰。

依據國際疫情資料顯示，今(2009)年東南亞各國登革熱疫情持續嚴峻，我國雖然尚無登革熱本土病例發生，但截至3月18日止，境外移入登革熱病例已有37例，感染地分別為：印尼21例，越南12例，泰國2例，緬甸及印度各1例；相較於去年同期境外移入病例僅18例，境外移入病例造成本土疫情的風險更甚於往年。除南部縣市外，去(2008)年在台北市、台北縣、基隆市及桃園縣等北部地區亦有登革熱本土病例發生，北部民眾萬不可掉以輕心！

今年適逢2009年世界運動會將在高雄市盛大舉行，疾管局呼籲：社區民眾應澈底清除家戶內外積水容器，做好預防登革熱的工作，打造清淨而健康的家園。

### 2. 東南亞及中南美登革熱疫情嚴峻，國內境外移入病例激增

隨氣候逐漸回暖，病媒蚊漸趨活躍，東南亞地區及中南美洲目前已陸續進入登革熱流行季，台灣今(2009)年累計的登革熱境外移入病例也已達35例，比去年同期增加1.3倍，衛生署疾病管制局提醒近期欲前往流行地區的旅客或商務人士，應做好防蚊措施，以維護自身健康安全。各地流行狀況列舉如下：

印尼今年截至 3 月初登革熱已逾萬例，雅加達計有 7,920 例（13 例死亡），其餘地區計有 3,048 例（20 例死亡）。

馬來西亞今年至今已通報 10,916 例，31 例死亡，較去年同期（通報 7,307 例，12 例死亡）顯著增加，疫情集中於 Selangor 州（通報 5,186 例，20 例死亡）。

新加坡今年 1-9 週累計通報 1,189 例登革熱及 16 例登革出血熱，略高於去年同期（934 例登革熱及 17 例登革出血熱）。

泰國今年登革熱病例數雖較去年降低，但已有死亡病例，仍應注意，1-9 週通報 3,953 例，5 例死亡。

玻利維亞今年至 3/12 止共通報 46,381 例登革熱疑似病例，5,080 例確診，113 例為登革出血熱，22 例死亡，遠高於近 5 年（2004-2008）整年總病例數（2,555-7,390 例）。

巴拉圭截至 3/13 共通報 2,056 例登革熱疑似病例，迄今已 506 例確診。去年同期通報 520 例疑似病例，419 例確診。

本年台灣累計 35 例登革熱境外移入病例，其中印尼 21 例，越南 10 例，泰國 2 例，緬甸及印度各 1 例，去年同期累積境外移入病例僅 15 例，今年比去年增加 1.3 倍個案。疾病管制局提醒，旅客回國後若有疑似登革熱症狀時，應迅速就醫並告知出國旅遊史，平時則應落實孳生源清除工作，以避免蚊蟲孳生。

### **3. 新型百日咳疫苗三月上路，小一全面施打，大幅提升抵抗力**

疾病管制局為提升兒童對於百日咳的免疫力，於今(98)年 3 月下旬起，97 學年度入學之國小一年級學生，將於下學期全面接種「減量破傷風白喉非細胞性百日咳混合疫苗」(Tdap)，以取代先前國小新生常規接種之「破傷風、減量白喉混合疫苗」(Td)。

此一接種計畫為衛生署傳染病防治諮詢委員會預防接種組排定新增疫苗之第一順位，該項疫苗 (Tdap) 係增加了新型非細胞性百日咳成分，將可同時提升國小學童對於破傷風、白喉及百日咳的免疫力，且副作用反應較少；除保護學童，亦可降低學童罹患百日咳傳染幼童，造成嚴重併發症之機率，可與三月開始接種的日本腦炎疫苗同時（分開不同部位）、或間隔任何時間接種。新型疫苗的實施，使得整體防疫網對國小學童的保護，又往前邁進一大步。

疾病管制局表示：本項疫苗 (Tdap) 係首度導入小一常規接種，該新推接種計畫將由各地衛生所協同學校開始推動。學童於接種後，應多喝開水，多休息。

針對以上疫情資訊，若有相關衛教及防治問題，可至疾病管制局網頁 <http://www.cdc.gov.tw> 查詢，或可撥打疫情通報及諮詢專線 (1922)。



## 實驗室檢驗

檢體來源：(1) 合約實驗室所在醫學中心之醫院門診、急診及住院病人(2) 定點採檢點之門診病人。

一、 合約實驗室呼吸道病毒檢驗結果：實驗室監測 **2009年06週-2009年11週**之採檢定醫檢體，**流感病毒**分離以檢出 **AH1** 最多，**其他呼吸道病毒**則以 **Adenovirus** 最多。

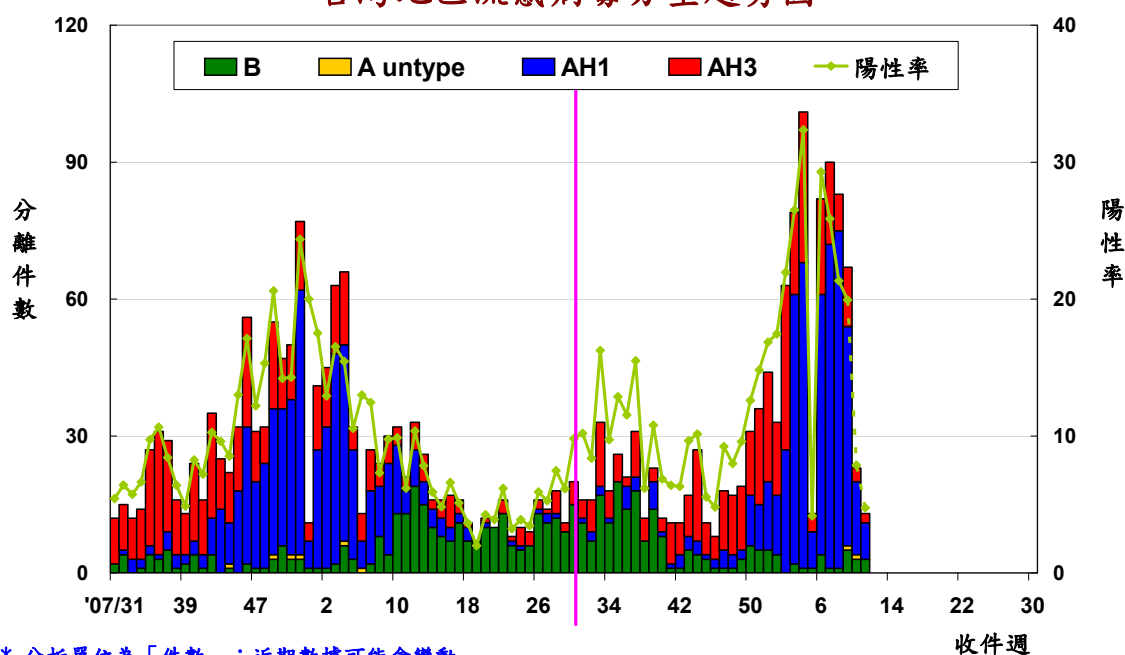
### 呼吸道病毒定點採檢點實驗室監測結果統計

病毒分型	2008 1/1~12/31	2009 2/1~2/7 (06週)	2009 2/8~2/14 (07週)	2009 2/15~2/21 (08週)	2009 2/22~2/28 (09週)	2009 3/1~3/7 (10週)	2009 3/8~3/14 (11週)	2009 累計
Inf AH1	366	57	71	74	48	16	8	440
Inf AH3	380	21	18	8	13	3	2	160
Inf A untype	2	0	0	0	1	1	0	2
Inf B	414	4	1	1	5	3	3	21
Adeno	1310	16	32	28	29	19	23	204
RSV	87	0	0	2	0	0	0	3
Paralnf 1	167	1	0	2	0	4	0	14
Paralnf 2	21	0	0	0	0	0	0	1
Paralnf 3	166	1	2	0	2	5	1	14
Paralnf 4	0	0	0	0	0	0	0	0
CMV	230	2	2	1	2	2	0	11
HSV1	842	11	12	20	11	13	12	129
HSV2	5	0	0	0	0	0	0	0
總陽性件數 (A)	3939	113	136	132	110	66	49	990
總檢體件數 (B)	13061	280	348	389	336	292	273	3107
陽性率 (A/B)	30.2	40.4	39.1	33.9	32.7	22.6	17.9	31.9

2008年有51件檢體分離出2種呼吸道病毒。

2009年有9件檢體分離出2種呼吸道病毒。

### 台灣地區流感病毒分型趨勢圖

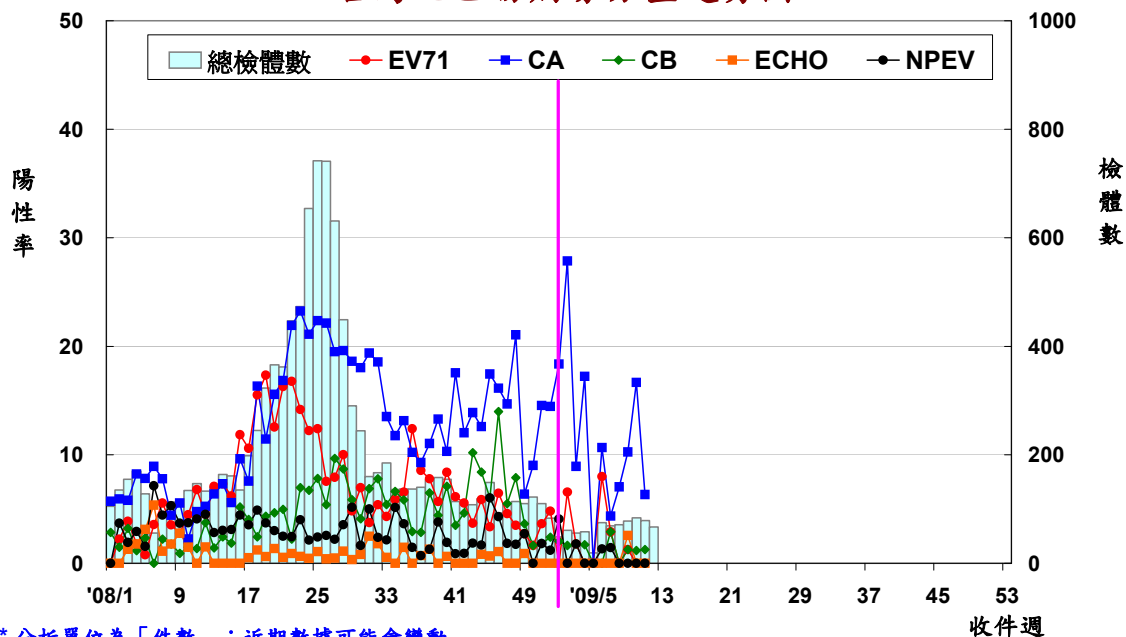


二、 合約實驗室腸病毒檢驗結果：實驗室監測 2009 年 06 週-2009 年 11 週之採檢定醫檢體，  
 腸病毒分離株前 3 名依序為：CA10、CA6、EV71；2009 年 1 週-11 週共 727 件檢體，  
 腸病毒分離株前 3 名依序為：CA10、CA6、EV71。

腸病毒定點採檢點實驗室監測結果統計

病毒分型	2008 1/1~12/31	2009 2/1~2/7 (06週)	2009 2/8~2/14 (07週)	2009 2/15~2/21 (08週)	2009 2/22~2/28 (09週)	2009 3/1~3/7 (10週)	2009 3/8~3/14 (11週)	2009 累計
CA2	1199	0	0	0	0	0	0	1
CA4	94	0	0	1	1	1	1	5
CA5	58	1	0	0	1	1	0	6
CA6	54	1	0	0	3	8	2	27
CA9	35	0	1	0	0	0	0	1
CA10	126	5	2	3	3	1	2	30
CA16	142	1	0	1	0	1	0	4
CA24	10	0	0	0	0	0	0	0
CA untype	10	0	0	0	0	2	0	2
CB1	144	0	1	0	1	1	1	8
CB2	7	0	0	0	0	0	0	0
CB3	3	0	0	0	0	0	0	0
CB4	381	0	1	0	0	0	0	1
CB5	50	0	0	0	0	0	0	0
ECHO4	15	0	0	0	1	0	0	1
ECHO6	11	0	0	0	0	0	0	0
ECHO9	6	0	0	0	1	0	0	1
ECHO11	0	0	0	0	0	0	0	0
ECHO30	53	0	0	0	0	0	0	0
EV71	975	6	2	0	1	0	0	14
NPEV	322	1	1	0	0	0	0	3
POLIO1	5	0	1	0	0	0	0	1
POLIO2	14	0	0	0	0	0	0	1
POLIO3	9	0	1	0	1	0	0	2
總陽性件數 (A)	3723	15	10	5	13	15	6	108
總檢體件數 (B)	11150	75	69	71	78	84	79	727
陽性率 (A/B)	33.4	20.0	14.5	7.0	16.7	17.9	7.6	14.9

台灣地區腸病毒分型趨勢圖



\* 分析單位為「件數」；近期數據可能會變動



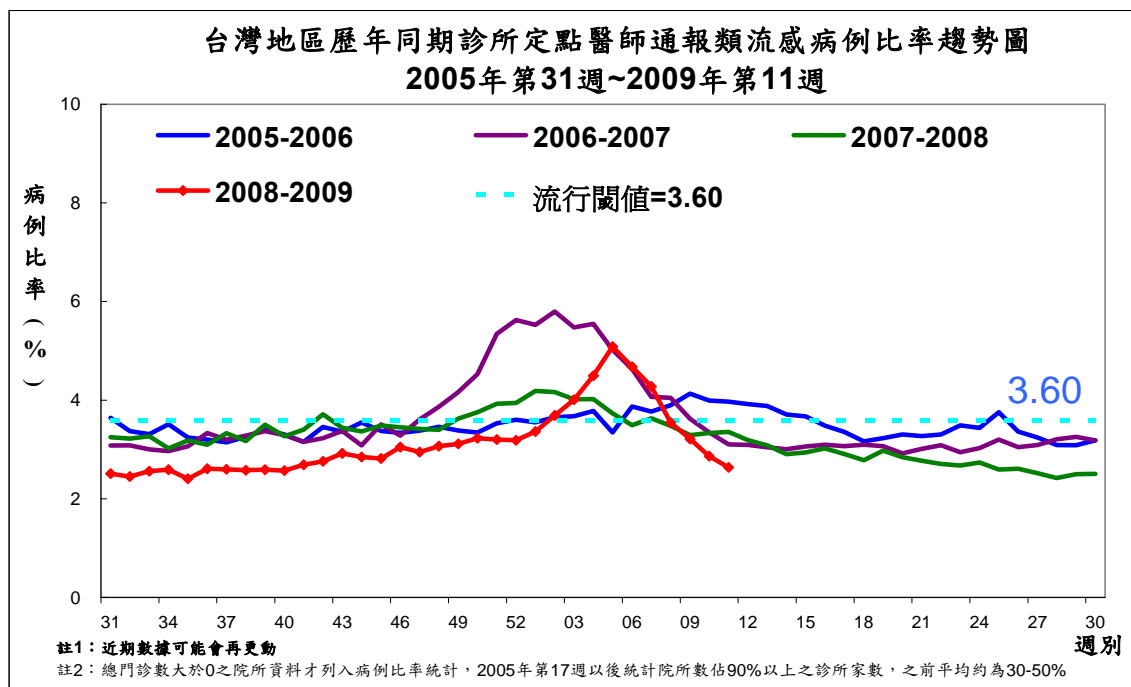
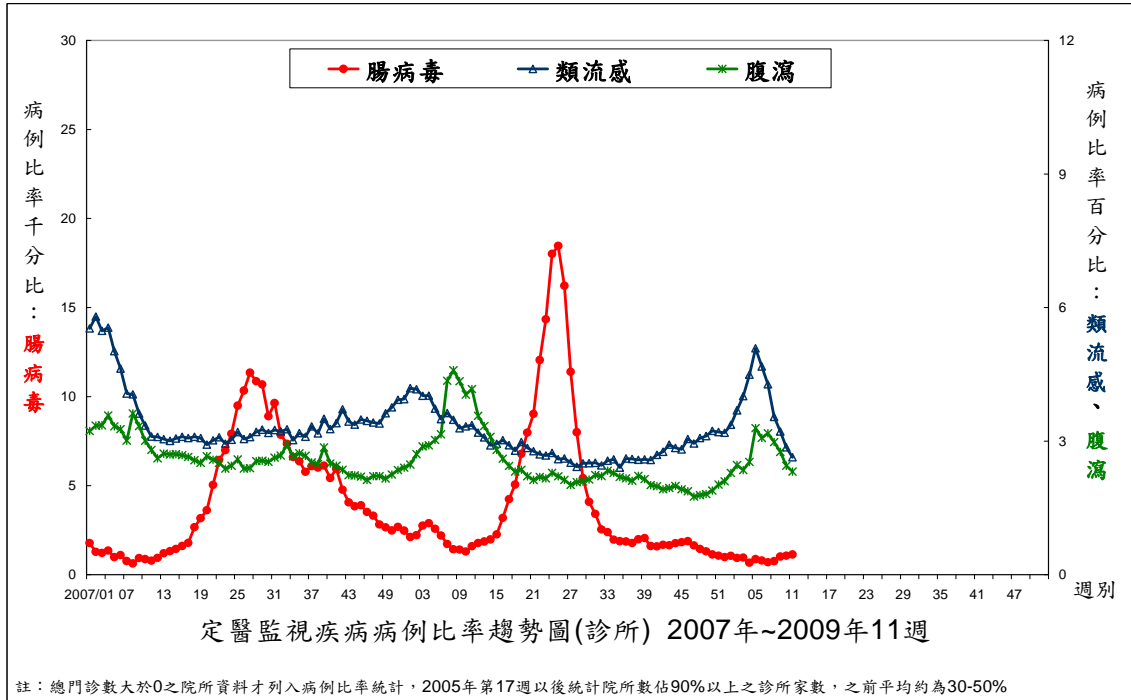
# 定點醫師監視通報資料

## 2009 年第 11 週 (2009/03/08~2009/03/14) 疫情摘要

註 1：2009 年第 11 週有 **633 家診所**、**共 675 位** 定點醫師通報臨床診斷的病例數據，本局加以彙整分析，所有統計值皆為病例比率（病例人次數／總門診人次數）。

註 2：2009 年定點醫師監視通報項目為：類流感、腹瀉、手足口病／疱疹性咽峽炎。

### 一、趨勢圖



## 二、重點摘要

- I. 類流感(通報定義:突然發病,有發燒(耳溫 $\geq 38^{\circ}\text{C}$ )及呼吸道症狀,且有肌肉酸痛或頭痛或極度倦怠感。排除單純性流鼻水、扁桃腺炎與支氣管炎。)

本週診所定點醫師通報類流感平均病例比率較前 1 週低,亦較前 3 週平均值減少 17.8%,較去年同期減少,低於該週期望值,近 4 週(2009 年 08 週-2009 年 11 週)類流感病例比率(%)為:3.54、3.22、2.86、2.64;與前 3 週平均值比較,六區皆為下降趨勢。

※定點醫師特別反應事項:

1. 高雄市左營區謝內兒科謝醫師反應 2 例類流感個案,經問診並未施打疫苗。

- II. 手足口病與疱疹性咽峽炎(通報定義:手足口病-口、手掌、腳掌及/或膝蓋、臀部出現小水泡;疱疹性咽峽炎-發燒、咽部出現小水泡或潰瘍。)

本週診所定點醫師通報腸病毒平均病例比率較前 1 週高,較前 3 週平均值增加 19.8%,但較去年同期減少,且低於該週期望值。近 4 週(2009 年 08 週-2009 年 11 週)腸病毒病例比率(‰)為:0.75、1.02、1.07、1.14;與前 3 週平均值比較,六區皆為上升趨勢;手足口病較前週減少,疱疹性咽峽炎則較前週增加。

※定點醫師特別反應事項:無

- III. 腹瀉(通報定義:每日腹瀉三次以上,合併下列任何一項:嘔吐、發燒、黏液狀或血絲、水瀉。)

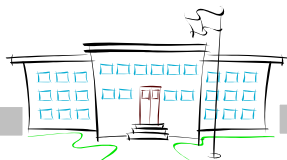
本週診所定點醫師通報腹瀉平均病例比率較前 1 週低,且較前 3 週平均值減少 15.2%,較去年同期減少;近 4 週(2009 年 08 週-2009 年 11 週)腹瀉病例比率(%)為:2.98、2.76、2.45、2.31;與前 3 週平均值比較,六區皆為下降趨勢。

※定點醫師特別反應事項:無

## IV. 其他疾病反映事項:

※定點醫師特別反應事項:

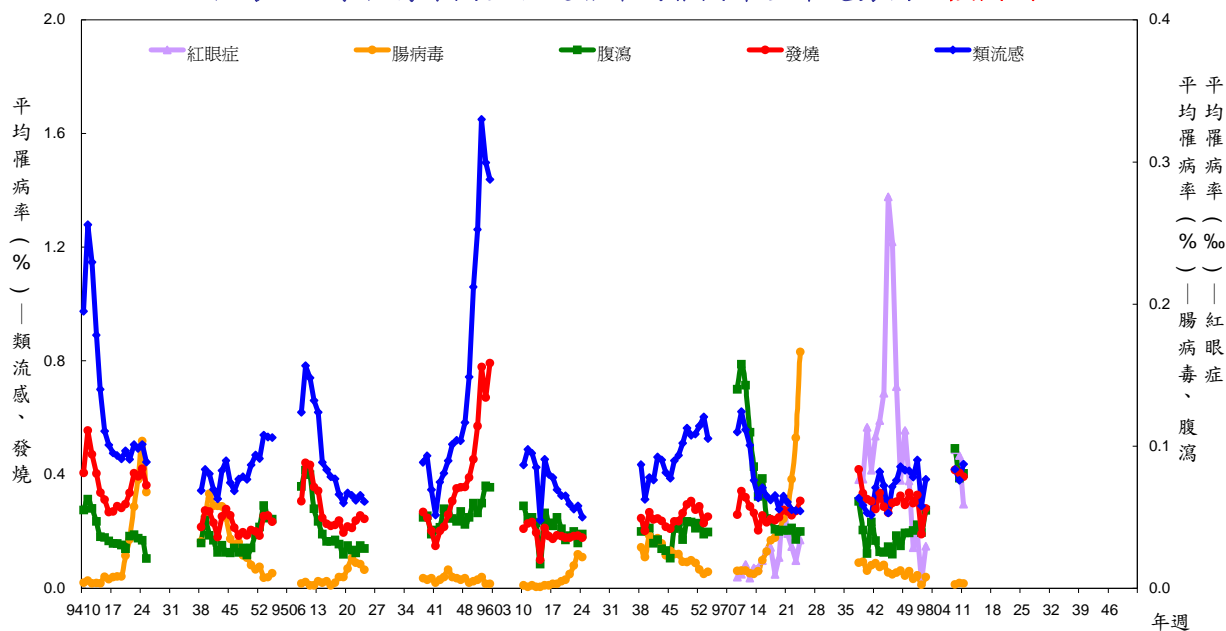
1. 台北縣新莊市幸福小兒科診所彭醫師反應 5 例口腔疱疹病毒個案。
2. 台中市北屯區吳醫師反應 4 例口腔齒齦炎個案。
3. 台北市信義區鄭光志小兒科診所鄭醫師反應 6 例嘔吐個案。
4. 台北縣樹林市博愛家醫科診所謝醫師、南投縣南投市葉醫師分別反應 1 例帶狀疱疹個案。
5. 宜蘭縣蘇澳鎮吳慶順診所吳醫師反應 2 例細菌感染扁桃腺發炎個案。
6. 台中市中區程醫師、台中市西區阮醫師、台中縣潭子鄉游醫師、台中縣霧峰鄉劉醫師、彰化縣埤頭鄉張醫師分別反應 1 例、3 例、1 例、1 例、2 例水痘個案;高雄市左營區柯小兒科診所柯醫師反應近來發現國小學生水痘有流行趨勢。
7. 高雄縣旗山區小太陽診所陳醫師反應 216 例上呼吸道感染個案。
8. 高雄縣鳳山區奈良診所李醫師反應 4 例蕁麻疹與 2 例皮下膿瘍個案。
9. 高雄縣鳳山區黃英豪診所黃醫師反應 1 例腺病毒個案。



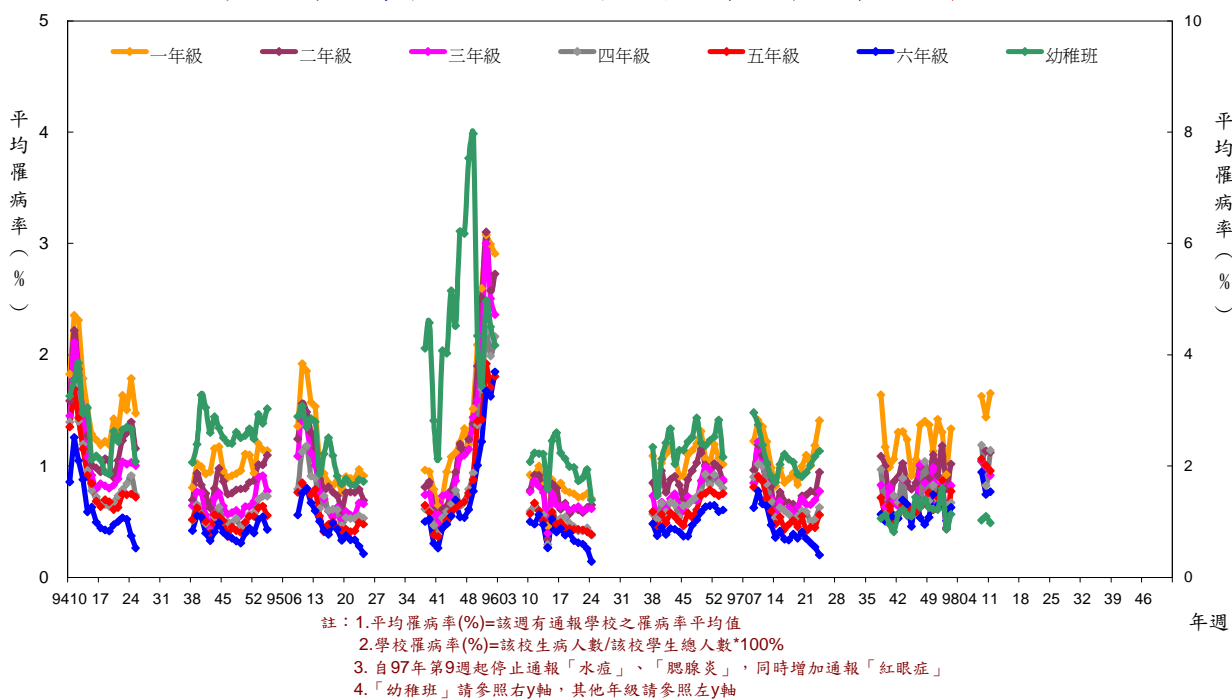
定點學校傳染病監視通報資料  
2009 年第 11 週 (2009/03/08~2009/03/14) 疫情摘要

一、趨勢圖

台灣地區學校傳染病監視通報平均罹病率歷年趨勢圖--疾病別



台灣地區學校傳染病監視通報平均罹病率歷年趨勢圖--年級別





## 二、疫情統計分析：

### 1. 全國平均罹病率分析：

疾病名稱	平均罹病率				
	本週	前二週平均值	較前二週平均值增減	較期望值增減	較2008年同期增減
類流感	0.44	0.40	▲	▼	▼
腸病毒	0.00	0.00	▲	▼	▼
腹瀉	0.08	0.09	▼	▼	▼

### 2. 各區平均罹病率分析：

疾病名稱	類流感		腸病毒		腹瀉	
	本週	較前二週平均值增減	本週	較前二週平均值增減	本週	較前二週平均值增減
台北區	0.43	▼	0.00	▼	0.06	▼
北區	0.50	▲	0.00	▼	0.07	▼
中區	0.19	▼	0.00	▲	0.09	▲
南區	0.32	▲	0.00	▲	0.10	▲
高屏區	0.44	▲	0.00	▲	0.07	▼
東區	1.24	▲	0.00	—	0.12	▲

### 3. 各縣市平均罹病率分析：

類流感					腸病毒					腹瀉				
區別	縣市別	10週	11週	與前2週平均值增減	區別	縣市別	10週	11週	與前2週平均值增減	區別	縣市別	10週	11週	與前2週平均值增減
台北區	臺北市	0.28	0.29	▲	台北區	臺北市	0.004	0.000	▼	台北區	臺北市	0.08	0.06	▼
	基隆市	0.37	0.36	▲		基隆市	0.000	0.000	▼		基隆市	0.02	0.00	▼
	臺北縣	0.27	0.25	▼		臺北縣	0.008	0.004	▼		臺北縣	0.05	0.05	▼
	宜蘭縣	0.59	0.41	▼		宜蘭縣	0.000	0.003	▲		宜蘭縣	0.23	0.11	▼
	金門縣	0.54	1.18	▲		金門縣	0.000	0.000	—		金門縣	0.02	0.02	▼
連江縣	0.38	0.96	▲	連江縣	0.000	0.000	—	連江縣	0.00	0.00	▼			
北區	新竹市	0.34	0.27	▲	北區	新竹市	0.000	0.000	—	北區	新竹市	0.13	0.07	▼
	桃園縣	0.35	0.64	▲		桃園縣	0.006	0.002	▼		桃園縣	0.12	0.05	▼
	新竹縣	0.48	0.59	▲		新竹縣	0.000	0.000	—		新竹縣	0.09	0.14	▲
	苗栗縣	0.29	0.41	▲		苗栗縣	0.009	0.008	▲		苗栗縣	0.03	0.05	▼
中區	臺中市	0.11	0.12	▲	中區	臺中市	0.000	0.000	▼	中區	臺中市	0.06	0.10	▲
	臺中縣	0.16	0.16	▼		臺中縣	0.005	0.010	▲		臺中縣	0.04	0.04	▼
	彰化縣	0.28	0.34	▲		彰化縣	0.006	0.000	▼		彰化縣	0.09	0.14	▲
	南投縣	0.31	0.10	▼		南投縣	0.000	0.000	▼		南投縣	0.04	0.12	▲
南區	臺南市	0.30	0.46	▲	南區	臺南市	0.006	0.008	▲	南區	臺南市	0.08	0.05	▼
	嘉義市	0.22	0.15	▼		嘉義市	0.000	0.004	▲		嘉義市	0.05	0.08	▼
	雲林縣	0.35	0.33	▲		雲林縣	0.005	0.006	▲		雲林縣	0.04	0.05	▼
	嘉義縣	0.33	0.40	▲		嘉義縣	0.000	0.000	—		嘉義縣	0.05	0.21	▲
	臺南縣	0.16	0.22	▲		臺南縣	0.000	0.000	—		臺南縣	0.03	0.07	▲
高屏區	高雄市	0.53	0.49	▼	高屏區	高雄市	0.022	0.017	▲	高屏區	高雄市	0.08	0.07	▼
	高雄縣	0.40	0.32	▼		高雄縣	0.010	0.006	▼		高雄縣	0.16	0.08	▼
	屏東縣	0.34	0.49	▲		屏東縣	0.001	0.002	▲		屏東縣	0.10	0.06	▼
	澎湖縣	0.43	0.52	▲		澎湖縣	0.000	0.000	—		澎湖縣	0.04	0.04	▼
東區	花蓮縣	0.15	0.51	▲	東區	花蓮縣	0.000	0.000	—	東區	花蓮縣	0.03	0.00	▼
	臺東縣	1.52	1.56	▲		臺東縣	0.000	0.000	—		臺東縣	0.07	0.17	▲



## 人口密集機構傳染病監視通報資料

2009 年第 11 週 (2009/03/08~2009/03/14) 疫情摘要

### 一、重點摘要

1. 2009 年第 11 週人口密集機構已確認機構數 1976 家，出現呼吸道症狀 7 人次／4 家，腸道症狀 0 人次／0 家，不明原因發燒 0 人次／0 家，其他 1 人次／1 家。
2. 本週確認率：100%。
3. 人口密集機構傳染病監視—依縣市別統計，分布 4 個縣市：

縣市	機構數	總人次數	上呼吸道感染	其他
台北市	2	2	1	1
台北縣	1	2	2	0
桃園縣	1	1	1	0
高雄縣	1	3	3	0
總計	5	8	7	1

4. 人口密集機構傳染病監視—依機構別統計，分布於 4 類機構中：

機構別	機構數	總人次數	上呼吸道感染	其他
護理之家	1	1	0	1
老人安養機構	1	1	1	0
身心障礙	2	3	3	0
矯正機關	1	3	3	0
總計	5	8	7	1

5. 最近兩週群聚事件(2009/03/17 更新)—共 1 件 (依通報日)。

通報週別	通報日期	縣市鄉鎮	機構類別	通報人數	發病日期	疑似群聚事件摘要
11	980311	高雄縣 燕巢鄉	矯正機關	3	980310	980311起通報3例上呼吸道感染個案，個案均已就醫治療。
10	None					



## 國際疫情

### 印尼—H5N1 流感 (ProMED, 2009/3/17)

印尼東爪哇 Ngawi 有 1 名 2 歲兒童疑似感染 H5N1 流感，患者曾接觸病禽，其住家附近有 30 隻雞死亡，患者檢驗尚無結果。

### 紐西蘭、墨西哥—百日咳 (Institute of Environmental Science and Research Ltd, 2009/3/19 ; IHR National Focal Point of Mexico, 2009/3/16)

1. 紐西蘭環境科學研究學會 3/19 公布，2 月通報 140 例百日咳，高於 1 月 (81 例) 及去年同期 (28 例)，44 例 (31.4%) 確診，以 Canterbury 區 (34 例)、Nelson Marlborough 區 (18 例) 及 Waikato 區 (12 例) 通報最多，近 12 個月全國發生率為 14.0 (每 10 萬人)，地區以 West Coast 區 (52.5) 及 Nelson Marlborough 區 (46.4) 最高，年齡以 1 歲以下發生率 96.8 (每 10 萬人) 最高。紐西蘭今年累計通報 221 例，去年同期累計 40 例。
2. 墨西哥 Nuevo León 州自 2008 年第 35 週至 2009 年第 10 週爆發百日咳疫情，今年至 3/12 止通報 53 例疑似病例，21 例確診，其中 20 例年齡小於 4 個月，1 例為 2 歲，2 例確定病例死亡，尚有 19 例待判，含 1 例死亡。鄰近的 Tamaulipas 州今年至 3/12 止通報 222 例疑似病例，2 例死亡。Sonora 州現有 7 例疑似病例在調查中。

### 紐西蘭—麻疹 (Institute of Environmental Science and Research Ltd, 2009/3/19)

紐西蘭環境科學研究學會 3/19 公布，2 月通報 12 例麻疹，高於 1 月 (4 例) 及去年同期 (無病例)，患者分佈於 Otago 區 (9 例)、Waitemata 區 (2 例) 及 Capital and Coast 區 (1 例)，9 例確診，確定病例均未接種疫苗，其中 6 例介於 10-19 歲，現有 3 例仍在調查中。

### 香港—退伍軍人症 (香港衛生防護中心, 2009/3/18)

香港衛生防護中心 3/18 證實 1 例退伍軍人症病例，患者為居住於元朗的 40 歲男性，3/1 發病住院，目前情況嚴重。香港今年累計 5 例退伍軍人症，2006-2008 年分別通報 16 例、11 例及 13 例。

### 剛果民主共和國、肯亞、莫三比克—霍亂 (WHO/AFRO, 2009/3/16 ; WHO/AFRO, 2009/3/16 ; WHO/AFRO, 2009/3/16)

1. 世界衛生組織 (WHO) 非洲地區辦公室 3/16 公布，剛果民主共和國 South Kivu 省新增 320 例霍亂，1 例死亡，今年累計 2,282 例，含 17 例死亡；North Kivu 省新增 130 例，3 例死亡。
2. 世界衛生組織 (WHO) 非洲地區辦公室 3/16 公布，肯亞霍亂疫情已擴及 Nyanza 省、Rift valley 省及東北省的 11 區，累計病例上升至 545 例，23 例死亡，致死率 4.3%。
3. 世界衛生組織 (WHO) 非洲地區辦公室 3/16 公布，莫三比克霍亂疫情持續，病例上升至 11,278 例，103 例死亡，致死率 0.9%。

WHO 公布之最新人類禽流感病例數統計，如下表：

禽流感

WHO：2009/3/11公布之A(H5N1)流感病例數統計：

國家	2003		2004		2005		2006		2007		2008		2009		總計	
	確定	死亡	確定	死亡	確定	死亡	確定	死亡	確定	死亡	確定	死亡	確定	死亡	確定	死亡
亞塞拜然	0	0	0	0	0	0	8	5	0	0	0	0	0	0	8	5
孟加拉	0	0	0	0	0	0	0	0	0	0	1	0	0	0	1	0
柬埔寨	0	0	0	0	4	4	2	2	1	1	1	0	0	0	8	7
中國	1	1	0	0	8	5	13	8	5	3	4	4	7	4	38	25
吉布地	0	0	0	0	0	0	1	0	0	0	0	0	0	0	1	0
埃及	0	0	0	0	0	0	18	10	25	9	8	4	7	0	58	23
印尼	0	0	0	0	20	13	55	45	42	37	24	20	0	0	141	115
伊拉克	0	0	0	0	0	0	3	2	0	0	0	0	0	0	3	2
寮國	0	0	0	0	0	0	0	0	2	2	0	0	0	0	2	2
緬甸	0	0	0	0	0	0	0	0	1	0	0	0	0	0	1	0
奈及利亞	0	0	0	0	0	0	0	0	1	1	0	0	0	0	1	1
巴基斯坦	0	0	0	0	0	0	0	0	3	1	0	0	0	0	3	1
泰國	0	0	17	12	5	2	3	3	0	0	0	0	0	0	25	17
土耳其	0	0	0	0	0	0	12	4	0	0	0	0	0	0	12	4
越南	3	3	29	20	61	19	0	0	8	5	6	5	2	2	109	54
總計	4	4	46	32	98	43	115	79	88	59	44	33	16	6	411	256

防疫速訊電子報 9811 期

詳細電子報內容請至「本局全球資訊網/電子報/電子報-防疫速訊/防疫速訊 9811 期」參閱。

**【附錄】** 本局病毒合約實驗室相關訊息：

疾病管制局病毒合約實驗室定期蒐集各地醫療院所相關檢體，進行腸病毒及流感病毒實驗室監視，以了解相關病毒流行的基因型別、地理分佈及季節性變化，定期回饋檢驗及監測結果供參考外，亦提供傳染病及時預警及防疫政策之參考。

為增加採檢點分佈以提升監測結果的代表性，誠摯邀請各位醫師踴躍參與成為本局合約實驗室的定點採檢醫師，配合本局各合約實驗室相關採檢送驗機制，可獲知季節性病毒流行相關訊息，提供診斷參考。如有意願成為本局合約實驗室定點採檢院所者，歡迎與本局各區合約實驗室或疾病管制局研究檢驗中心郭禮文聯繫（電話：02-26531366、傳真：02-27889890、e-mail：afef@cdc.gov.tw），疾病管制局由衷感謝您的協助。

實驗室	姓名	職稱	E-mail	聯絡電話	責任區
三總	闕宗熙	主任	<a href="mailto:drche0523@gmail.com">drche0523@gmail.com</a>	02-87923311#13568	院內檢體、台北縣、基隆市、宜蘭縣及軍方醫院檢體
	彭成立	組長	<a href="mailto:pcl@ndrmtsgh.edu.tw">pcl@ndrmtsgh.edu.tw</a>	02-87923311#12928	
台大	高全良	副教授	<a href="mailto:chuanliang@ntu.edu.tw">chuanliang@ntu.edu.tw</a>	02-23123456#66903	院內檢體、台北市、金門縣及連江縣
	陳建智	研究助理	<a href="mailto:yivinmt@hotmail.com">yivinmt@hotmail.com</a>	02-23123456#66929	
林長	施信如	教授	<a href="mailto:srshih@mail.cgu.edu.tw">srshih@mail.cgu.edu.tw</a>	03-2118800#5497	院內檢體、桃園縣(市)、新竹縣及新竹市
	謝知穎	研究助理	<a href="mailto:cathup@mail.cgu.edu.tw">cathup@mail.cgu.edu.tw</a>	03-3281200#8354	
中國	盧章智	部主任	<a href="mailto:janglu45@gmail.com">janglu45@gmail.com</a>	04-22052121#1202-248	院內檢體、苗栗縣(市)及台中市
	蘇美綺	技術組長	<a href="mailto:t13842@www.cmuh.org.tw">t13842@www.cmuh.org.tw</a>	04-22052121#1202-308	
中榮	王鈞翰	部主任	<a href="mailto:shengw@vghtc.gov.tw">shengw@vghtc.gov.tw</a>	04-23592525#5700	院內檢體、台中縣及南投縣
	王立忠	醫檢師	<a href="mailto:lcwang@vghtc.gov.tw">lcwang@vghtc.gov.tw</a>	04-23592525#4557	
彰基	林正修	主任	<a href="mailto:97688@cch.org.tw">97688@cch.org.tw</a>	04-7238595#5930	院內檢體、雲林縣及彰化縣(市)
	林奇勇	組長	<a href="mailto:94659@cch.org.tw">94659@cch.org.tw</a>	04-7238595#5939	
成大	王貞仁	主持人	<a href="mailto:irwang@mail.ncku.edu.tw">irwang@mail.ncku.edu.tw</a>	06-2353535#5786 或 2653	院內檢體、嘉義縣(市)、台南縣(市)
	柯芷彤	研究助理	<a href="mailto:punpun30@mail.ncku.edu.tw">punpun30@mail.ncku.edu.tw</a>	06-2353535#2653	
高榮	陳堯生	主任	<a href="mailto:jswang@vghks.gov.tw">jswang@vghks.gov.tw</a>	07-3468299	院內檢體、高雄市
	黃采菽	技師	<a href="mailto:tsishuhuang@gmail.com">tsishuhuang@gmail.com</a>	07-3422121#6024	
高醫	盧柏樑	主任	<a href="mailto:d830166@cc.kmu.edu.tw">d830166@cc.kmu.edu.tw</a>	07-3121101#5677	院內檢體、高雄縣、屏東縣及澎湖縣
	楊淵傑	組長	<a href="mailto:yuanchieh@seed.net.tw">yuanchieh@seed.net.tw</a>	07-3121101#7243	
慈濟	陳立光	教授	<a href="mailto:lkc@tzuchi.com.tw">lkc@tzuchi.com.tw</a>	03-8561825#2090	院內檢體、花蓮縣(市)及台東縣(市)
	廖梅華	助理	<a href="mailto:clk@mail.tcu.edu.tw">clk@mail.tcu.edu.tw</a>	03-8561825#2090	

# 定點監視週報 ( Sentinel Surveillance Weekly Report )

原刊名：定醫監視週報

2005年7月15日更名

刊期頻率：週刊

編者：行政院衛生署疾病管制局

總編輯：郭旭崧

主審：周志浩

主編群：吳和生、李麗俐、張筱玲

編輯群：許玉芬、林秋香、黃湘芸

劉美玲、于德榮、施淑真、楊瑞珠、郭韋琳、吳慶展

出版機關：行政院衛生署疾病管制局

地址：台北市中正區林森南路6號

電話：(02) 2395-9825

網址：<http://www.cdc.gov.tw>

印刷：良機事務機器有限公司

出版日期：2009年03月20日

創刊日期：2005年07月15日

定醫免付費專線：0800-880-995

定醫免付費傳真：0800-881-995

電子出版品說明：本刊同時登載於行政院衛生署疾病管制局網站

定價：每期新台幣85元

長期訂戶一年五十二期新台幣1300元（郵資另計）

長期訂閱請洽各展售門市

展售處：

台北	國家書店松江門市	地址：104 台北市松江路 209 號 1 樓	電話：(02)25180207
	誠品信義旗艦店	地址：110 台北市信義區松高路 11 號	電話：(02)87893388
	三民書局	地址：100 台北市重慶南路一段 61 號	電話：(02)23617511
台中	五南文化台中總店	地址：400 台中市中山路 2 號	電話：(04)22260330
	沙鹿店	地址：433 台中縣沙鹿鎮中正街 77 號	電話：(04)26631635
	逢甲店	地址：407 台中市逢甲路 218 號	電話：(04)27055800
	嶺東書坊	地址：408 台中市南屯區嶺東路 1 號	電話：(04)23853672
高雄	五南文化高雄一店	地址：800 高雄市中山一路 290 號	電話：(07)2351960
	復興店	地址：800 高雄市復興一路 42 號	電話：(07)2265968
屏東	五南文化屏東店	地址：900 屏東市民族路 104 號 2F	電話：(08)7324020

網路書店：國家網路書店 網址：<http://www.govbooks.com.tw>

五南網路書店 網址：<http://www.wunanbooks.com.tw/>

誠品網路書店 網址：<http://www.eslitebooks.com/>

博客來網路書店 網址：<http://www.books.com.tw/>

GPN：2009404139

ISSN 1817-647X

請尊重智慧財產權，欲利用內容者，須徵求本局同意或書面授權





防疫視同作戰 · 團結專精實幹  
網址：<http://www.cdc.gov.tw>  
民眾疫情通報及諮詢專線 1922

**ISSN 1817-647X**



9 771817 647009

**GPN : 2009404139**

定價：每期新台幣 85 元  
一年新台幣 1300 元