

ISSN 1817-647X

# 定點監視週報

*Sentinel Surveillance Weekly Report*

週刊

第 5 卷第 12 期 2009 年 3 月

行政院衛生署疾病管制局

**本期內容** 2009年第12週(03/15-03/21)

訊息交流：清明掃墓-做好自我保護避免恙蟲上身；生食福壽螺感染廣東住血線蟲，疾管局呼籲注重飲食衛生；挑戰防疫小學堂—4/1 大家來叩應 1922，我問你答	1
實驗室檢驗：病毒性合約實驗室檢驗結果	3
定點醫師監視資料	5
定點學校傳染病監視資料	7
人口密集機構監視資料	9
國際疫情	10
防疫速訊 9812 期	11

# 定點監視週報

## Sentinel Surveillance Weekly Report

1. 為響應環保並加速資訊傳遞，若您願意由紙本郵寄改為 E-mail 方式收取本刊物，請電話或傳真告知本局。電話：0800-880995；傳真：0800-881995
2. 有意願參與本局病毒合約實驗室之定點採檢醫師者，請參閱 p.11 訊息。

## 訊 息 交 流

### 1. 清明掃墓-做好自我保護避免恙蟲上身

清明節將至，許多民眾掃墓或至山區活動時，會接觸到草叢環境，增加感染恙蟲病的危險，因此疾病管制局呼籲，清明掃墓時應作好自我防護措施，避免接觸草叢，或穿著長袖衣褲、噴灑驅蟲劑以防止蚊蟲叮咬。

恙蟲病是經由帶有立克次體之恙蟎幼蟲(恙蟲)叮咬而感染。依據 1998 年至 2008 年的疫情資料分析顯示，全國各縣市均有分布，尤以離島及山區縣市(金門縣、澎湖縣、花蓮縣、台東縣、南投縣)病例數較高。4-5 月間病例數開始呈急遽上升，7 月時到達最高峯，主要感染原因為接觸郊區、山區草叢環境，故全年皆有病例發生。病例的年齡分布主要是 20 歲以上的成年人，以 20-29 歲病例數最多，40-49 歲次之。

恙蟲發育過程有卵→幼蟲→若蟲→成蟲四個蟲期，動物宿主有齧齒類(老鼠)、哺乳類(羊、豬、貓、狗)、鳥類(鳥、雞)等，其中又以齧齒類為主。成蟲及若蟲以昆蟲卵為生，恙蟎幼蟲喜歡爬行於土面，或喜歡停留於草叢中，伺機落入經過之動物或人類身上吸取組織液。遭恙蟲叮咬處會形成焦痂，其潛伏期約一到三週；約在第十天左右，開始發生高燒、頭痛，也可能出現結膜充血和淋巴腺發炎腫大等症狀；發燒約 1 週後，在軀幹出現暗紅色的丘疹，並擴散至四肢，於數天後消失。恙蟲病如未經妥適治療，其死亡率可達百分之六十。

但恙蟎的卵因不耐乾燥、孳生地必須高溼環境且恙蟎本身活動範圍小，故改善環境是消滅恙蟎最有效的方法；疾病管制局呼籲山區休閒業者應定期做好環境雜草清除，並在地面表層完全乾燥時再進行滅鼠工作，以消除恙蟎、降低遊客感染機會；此外，該局提醒民眾：至山區或野外活動時，儘量不要進入草叢地帶，並請儘量穿著長袖衣褲、手套和塗抹驅蟲劑，以避免被恙蟎叮咬。若有身體不適即刻就醫，並告知醫師旅遊史，以提供醫師臨床診斷之參考。

### 2. 生食福壽螺感染廣東住血線蟲，疾管局呼籲注重飲食衛生

疾病管制局於今年 3 月 19 日接獲某醫院通報 3 名廣東住血線蟲感染症個案，皆為泰國籍勞工，分別於 3/5、3/12、3/18 發病，症狀包括：頭痛、嘔吐及全身無力等，經疫調發現此 3 名個案曾於 2 月底及 3 月初與其他同伴共 5 人至南部某橋下魚塢抓福壽螺沾醬生吃，3 名個案於就醫接受治療後，目前病情已趨穩定。另兩人中有一人則因頭痛及肌肉痛短暫住院後，已出境返國，另一人目前未發現有症狀。

生食廣東住血線蟲之中間宿主(如：蝸牛、福壽螺及蛞蝓等)或受到幼蟲污染的水或生

菜（沾染受感染螺類之黏液），是人類感染廣東住血線蟲的主要途徑，其潛伏期約 2~3 天，最長可達 47 天。此蟲常侵入腦部、脊髓或神經根，會造成各種神經學症狀，患者多半出現腦膜炎，以急性劇烈的頭痛最常見，其他症狀如發燒、噁心、嘔吐、頸部疼痛、僵硬，亦可侵犯眼球，造成視力受損。如感染的寄生蟲數量較多，可能危及生命。台灣早年的流行病學調查發現，大部分的廣東住血線蟲感染者為孩童，而主要的感染源是食用未煮熟的非洲大蝸牛。近十年來偶有散發病例報告，其中以外籍勞工生食螺類造成感染最為常見，而食用未洗淨蔬果或孩童誤食螺類感染事件亦曾發生。

疾病管制局提醒民眾不要生食或食用未煮熟的蝸牛等中間宿主，處理蝸牛等中間宿主時應戴手套並洗淨雙手（砧板亦需清洗），飲水要煮沸，新鮮的農產品應澈底清洗乾淨，如能落實相關預防措施，即可以避免感染。另針對外勞遭受感染之頻率較高情形，該局除將準備多種語言之衛教資料外，亦籲請雇主能留意所僱用外勞之飲食習慣，適時給予衛教說明或指正，以減少其罹病的風險。

### 3. 挑戰防疫小學堂—4/1 大家來叩應 1922，我問你答

週休二日適逢兒童節，要如何慶祝呢？家長別煩惱，今年多了一個新選擇：可以參加疾病管制局 1922 專線防疫小學堂叩應活動！疾管局於 4 月 1 日至 4 月 5 日舉辦該局免付費專線 1922 之「濕搓沖捧擦、戰勝腸病毒」call in 活動，成功挑戰者可以獲得小獎品，甚至「防疫戰鬥營」的參觀券或參加兒童電視節目錄影！

3 月下旬逐漸進入腸病毒流行期，而幼童是腸病毒感染併發重症的高危險群，為提醒小朋友及家長們注意，疾病管制局首度設計 1922 專線的 call in 活動。1922 專線平時負責解決及傾聽民眾傳染病之疑義，小朋友可趁此機會與這些防疫小老師互動，加深對腸病毒之認知，進而將腸病毒症狀及預防方法融入生活習慣中，可達到寓教於樂之目的。

疾管局鼓勵家長帶著小朋友一起參加 1922 call in 活動，進線時請小朋友主動大聲說出通關密語：「濕搓沖捧擦、戰勝腸病毒」，再接受 1922 防疫小老師挑戰二個預防腸病毒問題，如二題均答對，就可以獲得乙份小獎品！為讓大家都有參與機會，每個住址限贈送一份。成功參與者將另行抽出 10 張高雄科學工藝博物館「防疫戰鬥營」參觀券及 10 位小朋友參加電視宣導錄影活動，上電視教導全國小朋友如何預防腸病毒。

為使小朋友們順利通關，特別將通關題庫公布於疾管局全球資訊網 <http://www.cdc.gov.tw> 及本新聞附件，歡迎國小、幼稚園及托兒所等托育機構利用在校學習時間互相溫習通關題庫，並邀約於活動期間一起來 call in，大家相招一起戰勝腸病毒。

針對以上疫情資訊，若有相關衛教及防治問題，可至疾病管制局網頁 <http://www.cdc.gov.tw> 查詢，或可撥打疫情通報及諮詢專線（1922）。



## 實驗室檢驗

檢體來源：(1) 合約實驗室所在醫學中心之醫院門診、急診及住院病人(2) 定點採檢點之門診病人。

一、 合約實驗室呼吸道病毒檢驗結果：實驗室監測 **2009年07週-2009年12週** 之採檢定醫檢體，**流感病毒** 分離以檢出 **AH1** 最多，**其他呼吸道病毒** 則以 **Adenovirus** 最多。

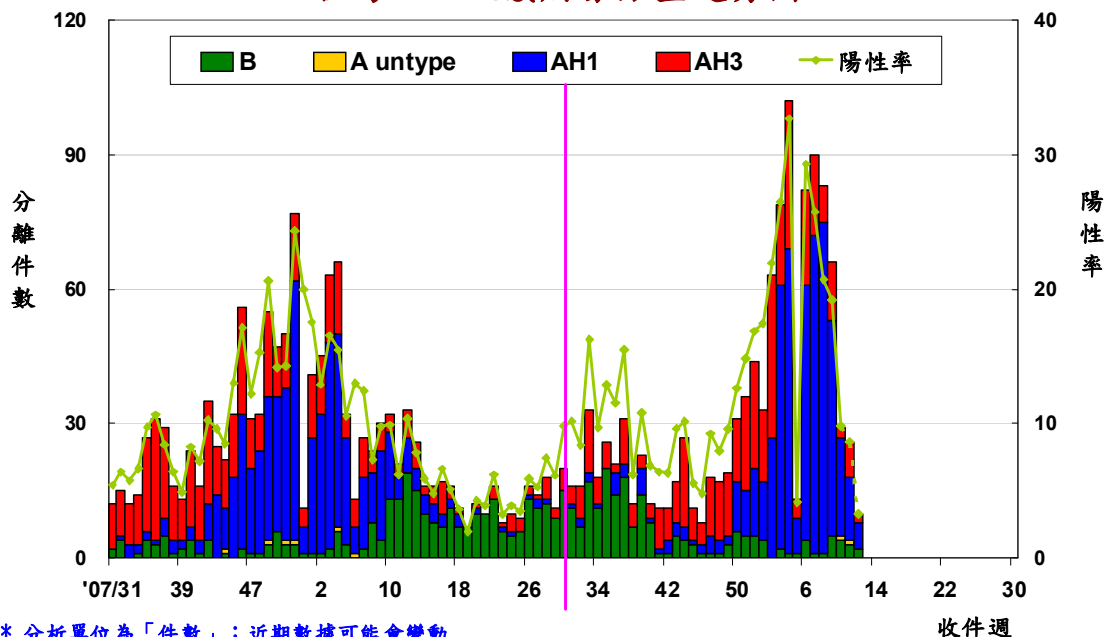
### 呼吸道病毒定點採檢點實驗室監測結果統計

病毒分型	2008 1/1~12/31	2009 2/8~2/14 (07週)	2009 2/15~2/21 (08週)	2009 2/22~2/28 (09週)	2009 3/1~3/7 (10週)	2009 3/8~3/14 (11週)	2009 3/15~3/21 (12週)	2009 累計
<b>Inf AH1</b>	366	71	74	48	22	14	6	459
Inf AH3	380	18	8	13	2	8	2	167
Inf A untype	2	0	0	0	1	1	0	2
Inf B	414	1	1	5	4	3	2	24
<b>Adeno</b>	1311	32	28	29	23	31	17	229
RSV	87	0	2	0	2	0	0	5
Paralnf 1	167	0	2	0	5	0	0	15
Paralnf 2	21	0	0	0	0	0	0	1
Paralnf 3	166	2	0	2	7	1	1	17
Paralnf 4	0	0	0	0	0	0	0	0
CMV	230	2	1	3	2	0	0	12
<b>HSV1</b>	843	12	21	11	13	15	16	149
HSV2	5	0	0	0	0	0	0	0
總陽性件數 (A)	3941	136	133	109	81	73	43	1069
總檢體件數 (B)	13062	349	401	344	295	300	306	3449
陽性率 (A/B)	30.2	39.0	33.2	31.7	27.5	24.3	14.1	31.0

2008年有51件檢體分離出2種呼吸道病毒。

2009年有11件檢體分離出2種呼吸道病毒。

### 台灣地區流感病毒分型趨勢圖

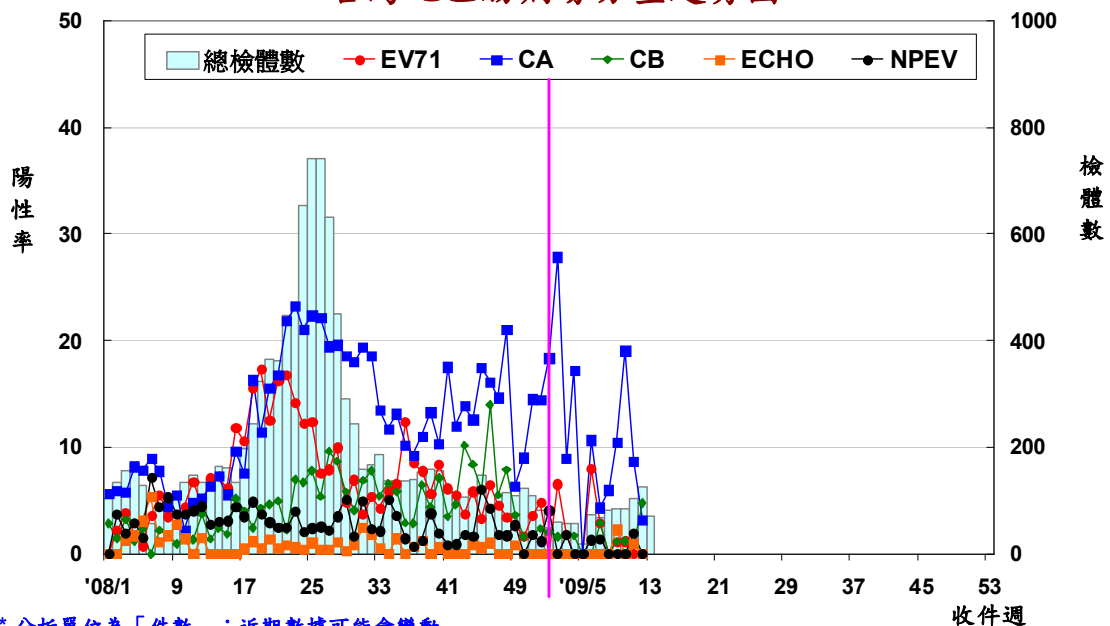


二、 合約實驗室腸病毒檢驗結果：實驗室監測 2009 年 07 週-2009 年 12 週之採檢定醫檢體，  
 腸病毒分離株前 3 名依序為：CA6、CA10、CB1；2009 年 1 週-12 週共 902 件檢體，  
 腸病毒分離株前 3 名依序為：CA10、CA6、EV71。

腸病毒定點採檢點實驗室監測結果統計

病毒分型	2008 1/1~12/31	2009 2/8~2/14 (07週)	2009 2/15~2/21 (08週)	2009 2/22~2/28 (09週)	2009 3/1~3/7 (10週)	2009 3/8~3/14 (11週)	2009 3/15~3/21 (12週)	2009 累計
CA2	1200	0	0	0	0	0	0	1
CA4	94	0	1	1	1	1	1	6
CA5	58	0	0	1	1	0	0	6
CA6	54	0	0	4	9	4	1	32
CA9	35	1	0	0	0	0	0	1
CA10	126	2	3	3	1	4	1	33
CA16	142	0	1	0	2	0	1	6
CA24	10	0	0	0	0	0	0	0
CA untype	10	0	0	0	2	0	0	2
CB1	144	1	0	1	1	1	6	13
CB2	7	0	0	0	0	0	0	0
CB3	3	0	0	0	0	0	0	0
CB4	381	1	0	0	0	0	0	1
CB5	50	0	0	0	0	0	0	0
ECHO4	15	0	0	1	0	0	0	1
ECHO6	11	0	0	0	0	0	0	0
ECHO9	6	0	0	1	0	0	0	1
ECHO11	0	0	0	0	0	0	0	0
ECHO30	53	0	0	0	0	0	0	0
ECHO untype	0	0	0	0	0	1	0	1
EV71	975	2	0	1	1	0	0	15
NPEV	322	1	0	0	0	2	0	5
POLIO1	5	1	0	0	0	0	0	1
POLIO2	14	0	0	0	0	0	0	1
POLIO3	9	1	1	1	0	0	0	3
總陽性件數 (A)	3724	10	6	14	18	13	10	129
總檢體件數 (B)	11150	69	83	86	84	104	125	902
陽性率 (A/B)	33.4	14.5	7.2	16.3	21.4	12.5	8.0	14.3

台灣地區腸病毒分型趨勢圖



\* 分析單位為「件數」；近期數據可能會變動



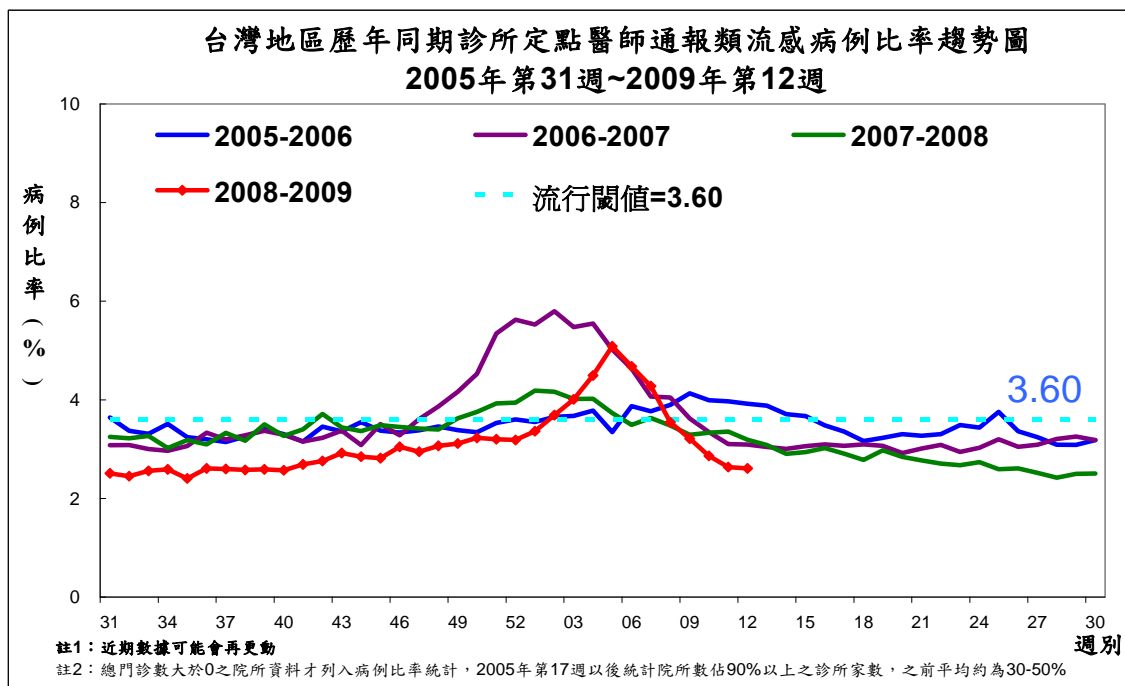
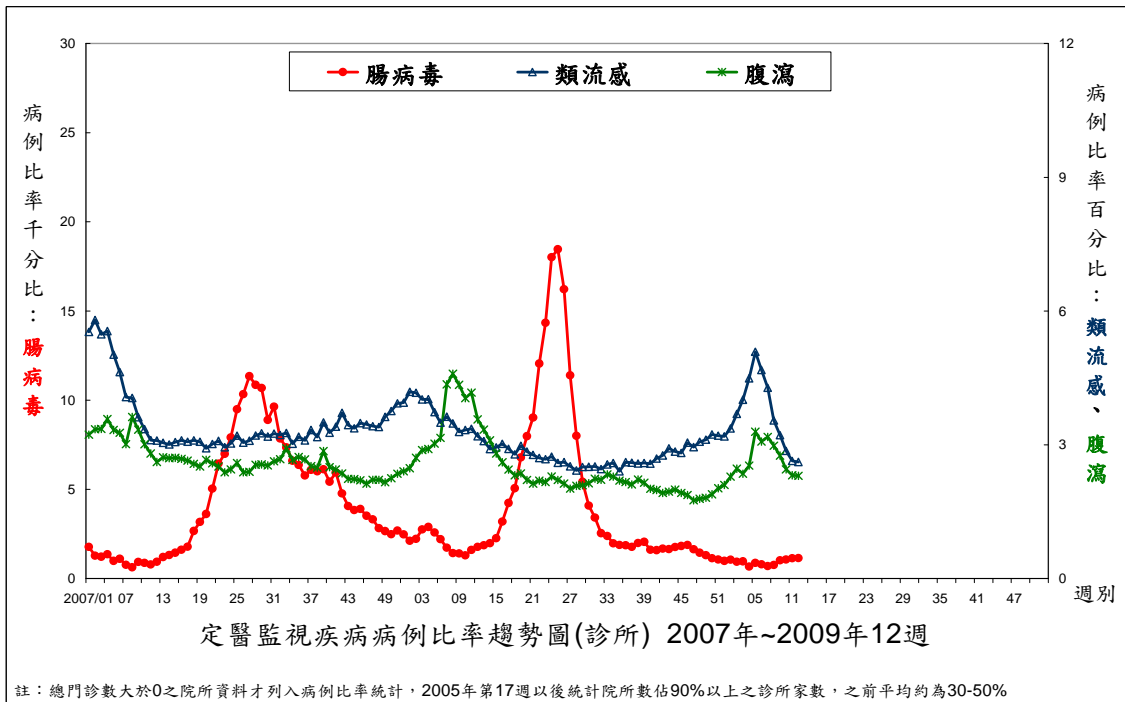
# 定點醫師監視通報資料

## 2009 年第 12 週 (2009/03/15~2009/03/21) 疫情摘要

註 1：2009 年第 12 週有 **631 家診所**、**共 673 位**定點醫師通報臨床診斷的病例數據，本局加以彙整分析，所有統計值皆為病例比率（病例人次數／總門診人次數）。

註 2：2009 年定點醫師監視通報項目為：類流感、腹瀉、手足口病／疱疹性咽峽炎。

### 一、趨勢圖





## 二、重點摘要

- I. 類流感(通報定義:突然發病,有發燒(耳溫 $\geq 38^{\circ}\text{C}$ )及呼吸道症狀,且有肌肉酸痛或頭痛或極度倦怠感。排除單純性流鼻水、扁桃腺炎與支氣管炎。)

本週診所定點醫師通報類流感平均病例比率較前 1 週低,亦較前 3 週平均值減少 18.1%,較去年同期減少,低於該週期望值,近 4 週(2009 年 09 週-2009 年 12 週)類流感病例比率(%)為:3.22、2.86、2.64、2.61;與前 3 週平均值比較,除東區上升,其餘五區皆為下降趨勢。

※定點醫師特別反應事項:

- 1.屏東縣屏東市小太陽內兒科段醫師反應 2 例流感個案。

- II. 手足口病與疱疹性咽峽炎(通報定義:手足口病-口、手掌、腳掌及/或膝蓋、臀部出現小水泡;疱疹性咽峽炎-發燒、咽部出現小水泡或潰瘍。)

本週診所定點醫師通報腸病毒平均病例比率較前 1 週持平,較前 3 週平均值增加 6.1%,但較去年同期減少,且低於該週期望值。近 4 週(2009 年 09 週-2009 年 12 週)腸病毒病例比率(‰)為:1.02、1.07、1.14、1.14;與前 3 週平均值比較,除北區下降,其餘五區皆為上升趨勢;手足口病與疱疹性咽峽炎皆較前週持平。

※定點醫師特別反應事項:無

- III. 腹瀉(通報定義:每日腹瀉三次以上,合併下列任何一項:嘔吐、發燒、黏液狀或血絲、水瀉。)

本週診所定點醫師通報腹瀉平均病例比率較前 1 週低,且較前 3 週平均值減少 8.1%,較去年同期減少;近 4 週(2009 年 09 週-2009 年 12 週)腹瀉病例比率(%)為:2.76、2.45、2.31、2.30;與前 3 週平均值比較,除東區上升,其餘五區皆為下降趨勢。

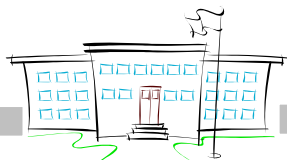
※定點醫師特別反應事項:

- 1.高雄縣鳳山區陳重志聯合診所陳醫師反應腹瀉個案較多。

## IV. 其他疾病反映事項:

※定點醫師特別反應事項:

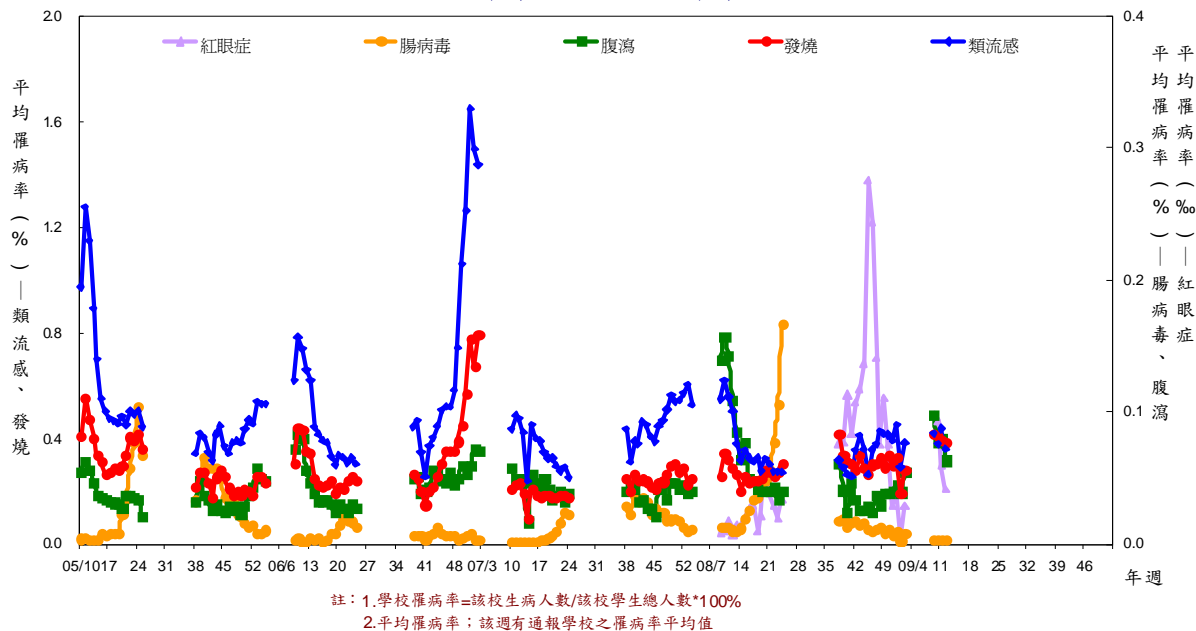
- 1.台北縣新莊市幸福小兒科診所彭醫師、台北市信義區鄭光志小兒科診所鄭醫師分別反應 5 例、2 例口腔疱疹病毒個案。
- 2.台北市內湖區振興內兒科診所林醫師反應 2 例發燒 $> 38^{\circ}\text{C}$  個案。
- 3.台中市北屯區吳醫師反應 3 例口腔齒齦炎個案。
- 4.台中縣豐原市李醫師、彰化縣彰化市吳醫師、彰化縣社頭鄉張醫師分別反應 1 例、2 例、2 例水痘個案。
- 5.台中市西區吳醫師、台中縣大里市陳醫師分別反應 1 例、1 例腮腺炎個案。
- 6.高雄縣旗山區小太陽診所陳醫師反應 263 例上呼吸道感染個案。
- 7.高雄縣鳳山區陳重志聯合診所陳醫師反應發燒個案有減少趨勢。
- 8.高雄縣鳳山區奈良診所李醫師反應 12 例蕁麻疹個案與 4 例皮下膿瘍個案。
- 9.南投縣南投市葉醫師、高雄縣鳳山區圓明診所張簡醫師分別反應 1 例、1 例帶狀皰疹個案。
- 10.高雄縣鳳山區黃英豪診所黃醫師反應 5 例腺病毒個案。
- 11.屏東縣九如鄉方晨瑋診所方醫師反應 1 例化膿性扁桃腺炎個案與 1 例輪狀病毒個案。
- 12.高雄市苓雅區邱靖媛小兒科診所邱醫師反應 1 例沙門氏桿菌個案。



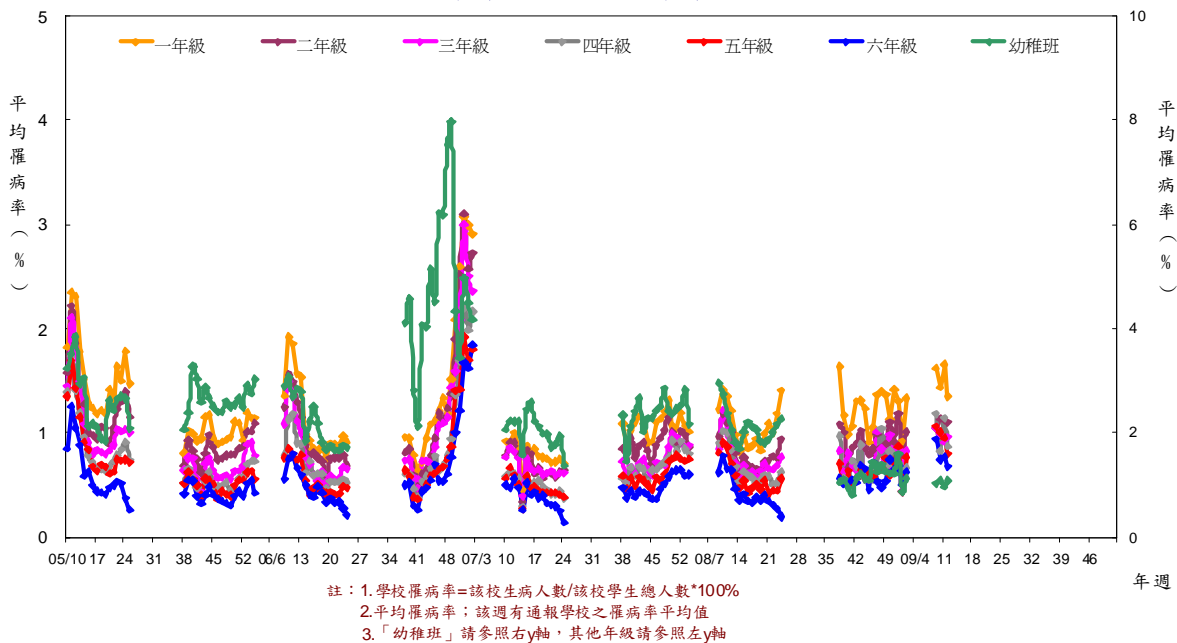
定點學校傳染病監視通報資料  
2009年第12週(2009/03/15~2009/03/21) 疫情摘要

一、趨勢圖

台灣地區學校傳染病監視通報平均罹病率歷年趨勢圖—疾病別  
2005年第10週~2009年第12週



台灣地區學校傳染病監視通報平均罹病率歷年趨勢圖—年級別  
2005年第10週~2009年第12週





## 二、疫情統計分析：

### 1. 全國平均罹病率分析：

疾病名稱	平均罹病率				
	本週	前三週平均值	較前三週平均值增減	較期望值增減	較2008年同期增減
類流感	0.36	0.41	▼	▼	▼
腸病毒	0.00	0.00	▲	▼	▼
腹瀉	0.06	0.09	▼	▼	▼

### 2. 各區平均罹病率分析：

疾病名稱	類流感		腸病毒		腹瀉	
	本週	較前三週平均值增減	本週	較前三週平均值增減	本週	較前三週平均值增減
台北區	0.33	▼	0.00	▲	0.06	▼
北區	0.41	▼	0.00	▼	0.05	▼
中區	0.17	▼	0.00	▼	0.08	▲
南區	0.26	▼	0.00	▲	0.06	▼
高屏區	0.46	▲	0.01	▲	0.06	▼
東區	0.70	▼	0.00	—	0.06	▼

### 3. 各縣市平均罹病率分析：

類流感					腸病毒					腹瀉				
區別	縣市別	11週	12週	與前3週平均值增減	區別	縣市別	11週	12週	與前3週平均值增減	區別	縣市別	11週	12週	與前3週平均值增減
台北區	臺北市	0.29	0.21	▼	台北區	臺北市	0.000	0.000	▼	台北區	臺北市	0.06	0.04	▼
	基隆市	0.36	0.16	▼		基隆市	0.000	0.000	▼		基隆市	0.00	0.08	▲
	臺北縣	0.25	0.49	▲		臺北縣	0.004	0.003	▼		臺北縣	0.05	0.04	▼
	宜蘭縣	0.41	0.30	▼		宜蘭縣	0.003	0.013	▲		宜蘭縣	0.11	0.04	▼
	金門縣	1.18	0.51	▼		金門縣	0.000	0.011	▲		金門縣	0.02	0.11	▲
連江縣	0.96	0.15	▼	連江縣	0.000	0.000	—	連江縣	0.00	0.21	▲			
北區	新竹市	0.27	0.33	▲	北區	新竹市	0.000	0.000	—	北區	新竹市	0.07	0.06	▼
	桃園縣	0.64	0.50	▲		桃園縣	0.002	0.009	▲		桃園縣	0.05	0.05	▼
	新竹縣	0.59	0.34	▼		新竹縣	0.000	0.007	▲		新竹縣	0.14	0.03	▼
	苗栗縣	0.41	0.40	▲		苗栗縣	0.008	0.000	▼		苗栗縣	0.05	0.07	▲
中區	臺中市	0.12	0.13	▲	中區	臺中市	0.000	0.000	▼	中區	臺中市	0.10	0.06	▼
	臺中縣	0.16	0.09	▼		臺中縣	0.010	0.000	▼		臺中縣	0.04	0.04	▼
	彰化縣	0.34	0.35	▲		彰化縣	0.000	0.000	▼		彰化縣	0.14	0.13	▲
	南投縣	0.10	0.13	▼		南投縣	0.000	0.000	▼		南投縣	0.12	0.08	▼
南區	臺南市	0.46	0.43	▲	南區	臺南市	0.008	0.003	▼	南區	臺南市	0.05	0.17	▲
	嘉義市	0.15	0.20	▲		嘉義市	0.004	0.010	▲		嘉義市	0.08	0.10	▲
	雲林縣	0.33	0.27	▼		雲林縣	0.006	0.006	▲		雲林縣	0.05	0.02	▼
	嘉義縣	0.40	0.23	▼		嘉義縣	0.000	0.000	—		嘉義縣	0.21	0.01	▼
臺南縣	0.22	0.23	▲	臺南縣	0.000	0.000	—	臺南縣	0.07	0.08	▲			
高屏區	高雄市	0.49	0.55	▲	高屏區	高雄市	0.017	0.007	▼	高屏區	高雄市	0.07	0.12	▲
	高雄縣	0.32	0.28	▼		高雄縣	0.006	0.004	▼		高雄縣	0.08	0.06	▼
	屏東縣	0.49	0.46	▲		屏東縣	0.002	0.008	▲		屏東縣	0.06	0.06	▼
	澎湖縣	0.52	1.09	▲		澎湖縣	0.000	0.000	—		澎湖縣	0.04	0.00	▼
東區	花蓮縣	0.51	0.20	▼	東區	花蓮縣	0.000	0.000	—	東區	花蓮縣	0.00	0.13	▲
	臺東縣	1.56	0.91	▼		臺東縣	0.000	0.000	—		臺東縣	0.17	0.03	▼



## 人口密集機構傳染病監視通報資料

2009 年第 12 週 (2009/03/15~2009/03/21) 疫情摘要

### 一、重點摘要

1. 2009 年第 12 週人口密集機構已確認機構數 1976 家，出現呼吸道症狀 1 人次/1 家，腸道症狀 0 人次/0 家，不明原因發燒 6 人次/5 家，其他 1 人次/1 家。
2. 本週確認率：100%。
3. 人口密集機構傳染病監視—依縣市別統計，分布於 4 個縣市：

縣市	機構數	總人次數	類流感	不明原因發燒	其他
台北市	3	4	1	3	0
台中縣	1	2	0	1	1
彰化縣	1	1	0	1	0
花蓮縣	1	1	0	1	0
總計	6	8	1	6	1

4. 人口密集機構傳染病監視—依機構別統計，分布於 3 類機構中：

機構別	機構數	總人次數	類流感	不明原因發燒	其他
護理之家	3	4	0	4	0
老人安養機構	2	3	0	2	1
育幼院	1	1	1	0	0
總計	6	8	1	6	1

5. 最近兩週群聚事件(2009/03/24 更新)—共 1 件 (依通報日)。

通報週別	通報日期	縣市鄉鎮	機構類別	通報人數	發病日期	疑似群聚事件摘要
12	None					
11	980311	高雄縣 燕巢鄉	矯正機關	3	980310	980311起通報3例上呼吸道感染個案，個案均已就醫治療。



## 國際疫情

### 印尼—H5N1 流感 (The Jakarta Post, 2009/3/25)

印尼 Riau 省 Pekanbaru 市 1 名 2 歲半男童疑似感染 H5N1 流感，並有肺部積水現象，目前住院隔離治療，檢體已送驗。

### 奈及利亞/尼日、布吉納法索、幾內亞—流行性腦脊髓膜炎 (WHO, 2009/3/25; WHO/AFRO, 2009/3/23; WHO/AFRO, 2009/3/23)

1. 世界衛生組織 (WHO) 3/25 公布，今年 1-11 週 (1/1-3/15) 地處流行性腦脊髓膜炎帶的國家已通報 24,868 例疑似病例，含 1,513 例死亡，85% 以上病例集中於奈及利亞北部與尼日，致病原以 A 群腦膜炎雙球菌為主。尼日衛生部 1/1-3/15 通報 4,513 例疑似病例，含 169 例死亡，致死率 3.7%，迄今已 42 區超越警戒或流行閾值。奈及利亞衛生部通報 17,462 例疑似病例，含 960 例死亡，致死率 5.5%，上週已 66 個地方行政區超越流行閾值，30 區超越警戒值，患者來自北部 16 州，先前以 Katsina 州及 Jigawa 州較嚴重，上週以東北部的 Bauchi 州、Gombe 州及 Yobe 州感染最嚴重。其餘國家迄今每週通報少於 50 例。
2. 世界衛生組織 (WHO) 非洲地區辦公室 3/23 公布，布吉納法索上週通報新增 264 例流行性腦脊髓膜炎，39 例死亡，累計病例數為 2,231 例，314 例死亡，致死率 14%，共 4 區超越警戒值。
3. 世界衛生組織 (WHO) 非洲地區辦公室 3/23 公布，幾內亞新增 6 例流行性腦脊髓膜炎疑似病例，累計通報 69 例，8 例死亡，致死率 11.6%。

### 巴西—黃熱病 (Ministerio da Saude e Secretaria Estadual da Saude de Sao Paulo, 2009/3/20)

巴西 Sao Paulo 州截至 3/19 通報 7 例黃熱病疑似病例 (3 例死亡)，發病日期介於 2/22-3/14，5 例確診 (2 例死亡)，致死率 40%，確定病例包括 3 名男性及 2 名女性，年齡為 18-39，均未曾接種疫苗。

### 辛巴威、肯亞、莫三比克—霍亂 (WHO, 2009/3/24; WHO/AFRO, 2009/3/23; WHO/AFRO, 2009/3/23)

1. 世界衛生組織 (WHO) 3/24 公布，辛巴威 44 區新增 181 例霍亂，25 例死亡；迄今已 10 省 57 區 (91.9%) 受波及，累計通報 92,811 例，4,077 例死亡，致死率 4.4%。
2. 世界衛生組織 (WHO) 非洲地區辦公室 3/23 公布，肯亞霍亂疫情已擴及 Nyanza 省、西部省、Rift valley 省、東部省及東北省的 16 區，累計病例上升至 997 例，29 例死亡，致死率 3.48%。
3. 世界衛生組織 (WHO) 非洲地區辦公室 3/23 公布，莫三比克 11 省已有 10 省發生霍亂疫情，總計通報 12,819 例，119 例死亡，致死率 0.9%。

WHO 公布之最新人類禽流感病例數統計，如下表：

禽流感

WHO：2009/3/23公布之A(H5N1)流感病例數統計：

國家	2003		2004		2005		2006		2007		2008		2009		總計	
	確定	死亡	確定	死亡	確定	死亡	確定	死亡	確定	死亡	確定	死亡	確定	死亡	確定	死亡
亞塞拜然	0	0	0	0	0	0	8	5	0	0	0	0	0	0	8	5
孟加拉	0	0	0	0	0	0	0	0	0	0	1	0	0	0	1	0
柬埔寨	0	0	0	0	4	4	2	2	1	1	1	0	0	0	8	7
中國	1	1	0	0	8	5	13	8	5	3	4	4	7	4	38	25
吉布地	0	0	0	0	0	0	1	0	0	0	0	0	0	0	1	0
埃及	0	0	0	0	0	0	18	10	25	9	8	4	8	0	59	23
印尼	0	0	0	0	20	13	55	45	42	37	24	20	0	0	141	115
伊拉克	0	0	0	0	0	0	3	2	0	0	0	0	0	0	3	2
寮國	0	0	0	0	0	0	0	0	2	2	0	0	0	0	2	2
緬甸	0	0	0	0	0	0	0	0	1	0	0	0	0	0	1	0
奈及利亞	0	0	0	0	0	0	0	0	1	1	0	0	0	0	1	1
巴基斯坦	0	0	0	0	0	0	0	0	3	1	0	0	0	0	3	1
泰國	0	0	17	12	5	2	3	3	0	0	0	0	0	0	25	17
土耳其	0	0	0	0	0	0	12	4	0	0	0	0	0	0	12	4
越南	3	3	29	20	61	19	0	0	8	5	6	5	2	2	109	54
總計	4	4	46	32	98	43	115	79	88	59	44	33	17	6	412	256

防疫速訊電子報 9812 期

詳細電子報內容請至「本局全球資訊網/電子報/電子報-防疫速訊/防疫速訊 9812 期」參閱。

**【附錄】** 本局病毒合約實驗室相關訊息：

疾病管制局病毒合約實驗室定期蒐集各地醫療院所相關檢體，進行腸病毒及流感病毒實驗室監視，以了解相關病毒流行的基因型別、地理分佈及季節性變化，定期回饋檢驗及監測結果供參考外，亦提供傳染病及時預警及防疫政策之參考。

為增加採檢點分佈以提升監測結果的代表性，誠摯邀請各位醫師踴躍參與成為本局合約實驗室的定點採檢醫師，配合本局各合約實驗室相關採檢送驗機制，可獲知季節性病毒流行相關訊息，提供診斷參考。如有意願成為本局合約實驗室定點採檢院所者，歡迎與本局各區合約實驗室或疾病管制局研究檢驗中心郭禮文聯繫（電話：02-26531366、傳真：02-27889890、e-mail：afef@cdc.gov.tw），疾病管制局由衷感謝您的協助。

實驗室	姓名	職稱	E-mail	聯絡電話	責任區
三總	闕宗熙	主任	<a href="mailto:drche0523@gmail.com">drche0523@gmail.com</a>	02-87923311#13568	院內檢體、台北縣、基隆市、宜蘭縣及軍方醫院檢體
	彭成立	組長	<a href="mailto:pcl@ndrmtsgh.edu.tw">pcl@ndrmtsgh.edu.tw</a>	02-87923311#12928	
台大	高全良	副教授	<a href="mailto:chuanliang@ntu.edu.tw">chuanliang@ntu.edu.tw</a>	02-23123456#66903	院內檢體、台北市、金門縣及連江縣
	陳建智	研究助理	<a href="mailto:yivinmt@hotmail.com">yivinmt@hotmail.com</a>	02-23123456#66929	
林長	施信如	教授	<a href="mailto:srshih@mail.cgu.edu.tw">srshih@mail.cgu.edu.tw</a>	03-2118800#5497	院內檢體、桃園縣(市)、新竹縣及新竹市
	謝知穎	研究助理	<a href="mailto:cathup@mail.cgu.edu.tw">cathup@mail.cgu.edu.tw</a>	03-3281200#8354	
中國	盧章智	部主任	<a href="mailto:janglu45@gmail.com">janglu45@gmail.com</a>	04-22052121#1202-248	院內檢體、苗栗縣(市)及台中市
	蘇美綺	技術組長	<a href="mailto:t13842@www.cmuh.org.tw">t13842@www.cmuh.org.tw</a>	04-22052121#1202-308	
中榮	王鈞翰	部主任	<a href="mailto:shengw@vghtc.gov.tw">shengw@vghtc.gov.tw</a>	04-23592525#5700	院內檢體、台中縣及南投縣
	王立忠	醫檢師	<a href="mailto:lcwang@vghtc.gov.tw">lcwang@vghtc.gov.tw</a>	04-23592525#4557	
彰基	林正修	主任	<a href="mailto:97688@cch.org.tw">97688@cch.org.tw</a>	04-7238595#5930	院內檢體、雲林縣及彰化縣(市)
	林奇勇	組長	<a href="mailto:94659@cch.org.tw">94659@cch.org.tw</a>	04-7238595#5939	
成大	王貞仁	主持人	<a href="mailto:irwang@mail.ncku.edu.tw">irwang@mail.ncku.edu.tw</a>	06-2353535#5786 或 2653	院內檢體、嘉義縣(市)、台南縣(市)
	柯芷彤	研究助理	<a href="mailto:punpun30@mail.ncku.edu.tw">punpun30@mail.ncku.edu.tw</a>	06-2353535#2653	
高榮	陳堯生	主任	<a href="mailto:jswang@vghks.gov.tw">jswang@vghks.gov.tw</a>	07-3468299	院內檢體、高雄市
	黃采菽	技師	<a href="mailto:tsishuhuang@gmail.com">tsishuhuang@gmail.com</a>	07-3422121#6024	
高醫	盧柏樑	主任	<a href="mailto:d830166@cc.kmu.edu.tw">d830166@cc.kmu.edu.tw</a>	07-3121101#5677	院內檢體、高雄縣、屏東縣及澎湖縣
	楊淵傑	組長	<a href="mailto:yuanchieh@seed.net.tw">yuanchieh@seed.net.tw</a>	07-3121101#7243	
慈濟	陳立光	教授	<a href="mailto:lkc@tzuchi.com.tw">lkc@tzuchi.com.tw</a>	03-8561825#2090	院內檢體、花蓮縣(市)及台東縣(市)
	廖梅華	助理	<a href="mailto:clk@mail.tcu.edu.tw">clk@mail.tcu.edu.tw</a>	03-8561825#2090	

# 定點監視週報 ( Sentinel Surveillance Weekly Report )

原刊名：定醫監視週報

2005年7月15日更名

刊期頻率：週刊

編者：行政院衛生署疾病管制局

總編輯：郭旭崧

主審：周志浩

主編群：吳和生、李麗俐、張筱玲

編輯群：許玉芬、林秋香、黃湘芸

劉美玲、于德榮、施淑真、楊瑞珠、郭韋琳、吳慶展

出版機關：行政院衛生署疾病管制局

地址：台北市中正區林森南路6號

電話：(02) 2395-9825

網址：<http://www.cdc.gov.tw>

印刷：良機事務機器有限公司

出版日期：2009年03月27日

創刊日期：2005年07月15日

定醫免付費專線：0800-880-995

定醫免付費傳真：0800-881-995

電子出版品說明：本刊同時登載於行政院衛生署疾病管制局網站

定價：每期新台幣85元

長期訂戶一年五十二期新台幣1300元（郵資另計）

長期訂閱請洽各展售門市

展售處：

台北	國家書店松江門市	地址：104 台北市松江路 209 號 1 樓	電話：(02)25180207
	誠品信義旗艦店	地址：110 台北市信義區松高路 11 號	電話：(02)87893388
	三民書局	地址：100 台北市重慶南路一段 61 號	電話：(02)23617511
台中	五南文化台中總店	地址：400 台中市中山路 2 號	電話：(04)22260330
	沙鹿店	地址：433 台中縣沙鹿鎮中正街 77 號	電話：(04)26631635
	逢甲店	地址：407 台中市逢甲路 218 號	電話：(04)27055800
	嶺東書坊	地址：408 台中市南屯區嶺東路 1 號	電話：(04)23853672
高雄	五南文化高雄一店	地址：800 高雄市中山一路 290 號	電話：(07)2351960
	復興店	地址：800 高雄市復興一路 42 號	電話：(07)2265968
屏東	五南文化屏東店	地址：900 屏東市民族路 104 號 2F	電話：(08)7324020

網路書店：國家網路書店 網址：<http://www.govbooks.com.tw>

五南網路書店 網址：<http://www.wunanbooks.com.tw/>

誠品網路書店 網址：<http://www.eslitebooks.com/>

博客來網路書店 網址：<http://www.books.com.tw/>

GPN：2009404139

ISSN 1817-647X

請尊重智慧財產權，欲利用內容者，須徵求本局同意或書面授權

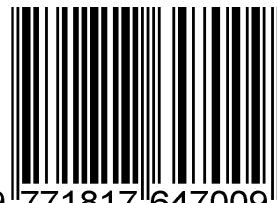






防疫視同作戰 · 團結專精實幹  
網址：<http://www.cdc.gov.tw>  
民眾疫情通報及諮詢專線 1922

**ISSN 1817-647X**



9 771817 647009

**GPN : 2009404139**

定價：每期新台幣 85 元

一年新台幣 1300 元