

ISSN 1817-647X

# 定點監視週報

*Sentinel Surveillance Weekly Report*

週刊

第 5 卷第 18 期 2009 年 5 月

行政院衛生署疾病管制局

**本期內容** 2009 年第 18 週 (04/26-05/02)

# 定點監視週報

**Sentinel Surveillance Weekly Report**

|   |    |
|---|----|
| 訊息交流：新增一例腸病毒重症死亡個案；指揮中心第四次會議決議事項；WHO 與全球流感疫苗廠商 H1N1 新流感疫苗生產計畫 | 1  |
| 實驗室檢驗：病毒性合約實驗室檢驗結果  | 3  |
| 定點醫師監視資料  | 5  |
| 定點學校傳染病監視資料   | 7  |
| 人口密集機構監視資料  | 8  |
| 國際疫情  | 9  |
| 防疫速訊 9818 期   | 12 |

1. 截至 5/8 中午 12:00 止，WHO 公告出現確定病例國家共 24 國 2371 例，其中 44 例死亡。請看診時務必詢問民眾相關旅遊史，如發現調查病例時，請立即至本局「法定傳染病監視通報系統」中進行通報。
2. 為響應環保並加速資訊傳遞，若您願意由紙本郵寄改為 E-mail 方式收取本刊物，請電話或傳真告知本局。電話：0800-880995；傳真：0800-881995
3. 有意願參與本局病毒合約實驗室之定點採檢醫師者，請參閱 p.13 訊息。

## 訊息交流

### 1. 新增一例腸病毒重症死亡個案—家長注意腸病毒重症前兆病徵

疾病管制局於 5/4 接獲 1 例腸病毒重症通報個案，為 11 個月男童，該童於 4/30 發病，5/1 就醫，而後出現嗜睡、肌抽搐、呼吸急促等症狀，5/3 緊急送急診，不幸於 5/4 死亡，檢驗結果為腸病毒 71 型病毒感染。本 (2009) 年截至 5/5 止，共計有 16 例確定病例，其中 2 例死亡，確定個案之病毒型別為腸病毒 71 型 14 例，克沙奇 A5 型 1 例，克沙奇 B1 型 1 例。

依據該局監測資料顯示，腸病毒 71 型之活躍度自 2008 年大流行後，迄今仍未曾間斷，惟其流行幅度相較去年低，目前流行的主要病毒型別以 CA10、CA6 及 CB1 為主，但腸病毒 71 型仍未中斷流行。

時值腸病毒流行期，疾管局提醒家長注意若家中幼 (學) 童經醫師診斷感染腸病毒時，應特別注意觀察家中患者是否出現腸病毒感染併發重症的前兆病徵，例如「持續發燒、嗜睡、意識不清、活力不佳、手腳無力」、「肌抽躍 (無故驚嚇或突然間全身肌肉收縮)」、「持續嘔吐」與「呼吸急促或心跳加快」等。一旦出現上述病徵，請務必立即轉送大醫院接受適當治療，以免錯過治療的黃金時間！

外，該局呼籲臨床醫師務必提高警覺，對就診的病童之家長進行腸病毒重症前兆病徵的宣導，該局全球資訊網 (<http://www.cdc.gov.tw>) 已建置相關衛教宣導素材，醫護人員可善加以運用。

### 2. 指揮中心第四次會議決議事項

今日 (5/5) 中午 12 時 30 分由葉金川指揮官主持，召開第四次中央流行指揮中心會議。本次會議除中心之中央部會成員外，25 個縣市政府之指揮中心也透過視訊參與會議，了解防治作戰決策過程，俾使中央與地方政府因應作為同步，不會出現過當或不恰當的作為。

為加強對民眾正確的衛教宣導，除每天下午 2 時的例行記者會外，也由 NCC 與新聞局徵用 14 家電視台，每天於晚上 7 時及 9 時，各有一分鐘對民眾傳達正確的訊息，做為與民眾溝通的管道。未來指揮中心會多加利用這些管道向民眾說明相關措施。今天的例行記者會

中，即由教育部向外界說明基測辦理的最新決定。

有關由指揮中心釋出之防疫庫存口罩 200 萬片，已分裝為 5 片一包，於 5 月 7 日即可在市面上買到。葉指揮官再次呼籲，民眾根本無須搶購口罩，戴口罩的目的，是避免將傳染病散播給他人。葉指揮官並強調「生病才要戴口罩，不要到處趴趴走」，如果買不到口罩，其實只要勤洗手，帶手帕就可以了。乾洗手液是給醫護人員使用，一般民眾使用肥皂或洗手乳即可。口罩應優先讓目前有咳嗽或生病的人或有需要的醫護人員使用。所以請民眾不要搶購口罩。

另外，今天指揮中心也通過停課標準，後續因應停課的配套措施會由人事行政局及勞委會等相關部會研訂後宣布。

### 3. WHO 與全球流感疫苗廠會商 H1N1 新流感疫苗生產計畫

疾病管制局、國光生物科技公司及國家衛生研究院代表於台北時間 5/4 下午 7 時，參加國際藥廠及製藥協會聯盟 (International Federation of Pharmaceutical Manufacturers & Association, IFPMA) 主辦之跨國電話會議。該會議邀集全球所有有能力生產流感疫苗之藥廠，與世界衛生組織共同磋商 H1N1 新流感疫苗產製策略，並確認目前全球流感疫苗生產量能。此會議將每週召開一次。

疫苗仍是防治流感最為有效之方法，目前國際疫苗廠刻正進行季節性流感疫苗之生產，由於每年季節性流感仍在全球造成 3 至 5 百萬重症與死亡，所以即使世衛組織宣布疫情等級從第五級提升至第六級，亦不表示疫苗廠必須停產季節性疫苗。目前世衛組織已組成三個諮詢委員會，並將調查各疫苗廠之產能，幹事長將在今年的 WHA 會議與所有疫苗廠開會討論。另一個重要議題是如何公平分配有限的疫苗至最需要的地區，目前將由世衛組織協助各疫苗廠增加產能，此外亦將透過與各國政府之協商，釋出部份已經簽約採購的劑量供世衛組織統籌使用。

我國於 4/30 召開「國內研製 H1N1 新型流感疫苗整合協調會議」會議，決議有關國內流感疫苗製備，以國光公司較具充裕之產能，而以國家衛生研究院產能為輔。世衛組織參考實驗室已確認將於 5 月下旬將 H1N1 疫苗株寄送我國。藥政法規單位亦將於產程各階段進行平行檢驗及審查，並協助新藥申請與執照取得等相關事宜，務必於疫苗產出後最短時間內確認其安全性及有效性。整個疫苗產程約需時 5 至 6 個月。

目前疾病管制局亦已向國際各大流感疫苗廠詢問於年底前供貨之可能性，加上我國自製疫苗的能力，並透過此類國際會議管道，資訊能與世界接軌，國人應可放心。在疫苗可取得之前，仍有抗病毒藥物及個人衛生等防治措施可供應用。

IFPMA 為一全球非營利性之非官方組織，由 26 家跨國大藥廠及 46 個各國製藥廠協會所組成。會議並邀請 DCVMN (Developing Countries Vaccine Manufacturers Network) 會員共 21 家疫苗廠，以及非 IFPMA/DCVMN 會員，包括匈牙利 Omninvest、英國 Microgen 以及我國疫苗廠參與。

針對以上疫情資訊，若有相關衛教及防治問題，可至疾病管制局網頁 <http://www.cdc.gov.tw> 查詢，或可撥打疫情通報及諮詢專線 (1922)。



## 實驗室檢驗

檢體來源：(1) 合約實驗室所在醫學中心之醫院門診、急診及住院病人 (2) 定點採檢點之門診病人。

一、 合約實驗室呼吸道病毒檢驗結果：實驗室監測 **2009 年 13 週-2009 年 18 週** 之採檢定醫檢體，**流感病毒** 分離以檢出 **AH1 最多**，**其他呼吸道病毒** 則以 **Adenovirus** 最多。

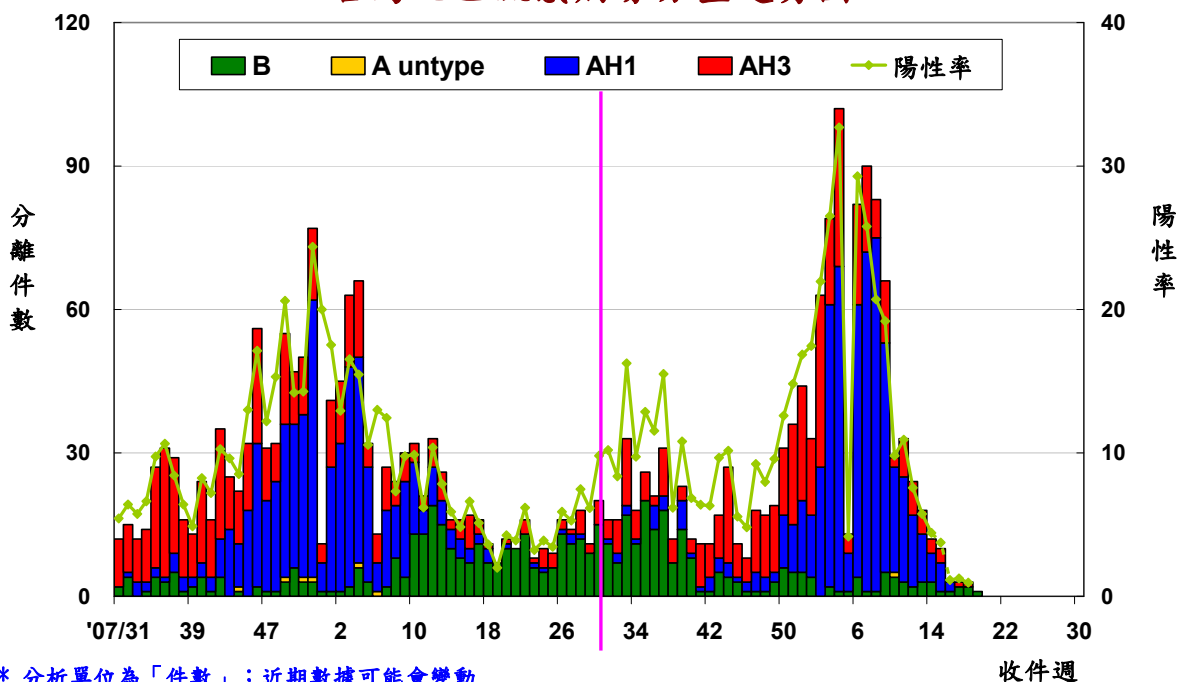
### 呼吸道病毒定點採檢點實驗室監測結果統計

| 病毒分型           | 2008<br>1/1~12/31 | 2009<br>3/22~3/28<br>(13週) | 2009<br>3/29~4/4<br>(14週) | 2009<br>4/5~4/11<br>(15週) | 2009<br>4/12~4/18<br>(16週) | 2009<br>4/19~4/25<br>(17週) | 2009<br>4/26~5/2<br>(18週) | 2009<br>累計 |
|----------------|-------------------|----------------------------|---------------------------|---------------------------|----------------------------|----------------------------|---------------------------|------------|
| <b>Inf AH1</b> | 366               | 10                         | 6                         | 6                         | 2                          | 0                          | 0                         | 500        |
| Inf AH3        | 380               | 5                          | 3                         | 3                         | 0                          | 1                          | 1                         | 185        |
| Inf A untype   | 2                 | 0                          | 0                         | 0                         | 0                          | 0                          | 0                         | 1          |
| Inf B          | 414               | 3                          | 3                         | 1                         | 1                          | 2                          | 2                         | 37         |
| <b>Adeno</b>   | 1311              | 33                         | 28                        | 28                        | 36                         | 36                         | 20                        | 427        |
| RSV            | 87                | 5                          | 2                         | 0                         | 0                          | 0                          | 1                         | 14         |
| ParaInf 1      | 167               | 2                          | 0                         | 2                         | 0                          | 1                          | 0                         | 20         |
| ParaInf 2      | 21                | 0                          | 1                         | 0                         | 0                          | 0                          | 0                         | 2          |
| ParaInf 3      | 166               | 4                          | 4                         | 3                         | 11                         | 4                          | 2                         | 55         |
| ParaInf 4      | 0                 | 0                          | 0                         | 0                         | 0                          | 0                          | 0                         | 0          |
| CMV            | 230               | 0                          | 1                         | 1                         | 1                          | 0                          | 0                         | 24         |
| <b>HSV1</b>    | 843               | 22                         | 19                        | 20                        | 21                         | 11                         | 16                        | 266        |
| HSV2           | 5                 | 0                          | 0                         | 0                         | 0                          | 0                          | 0                         | 0          |
| 總陽性件數 (A)      | 3941              | 84                         | 67                        | 64                        | 72                         | 55                         | 42                        | 1519       |
| 總檢體件數 (B)      | 13062             | 313                        | 271                       | 267                       | 264                        | 239                        | 315                       | 5202       |
| 陽性率 (A/B)      | 30.2              | 26.8                       | 24.7                      | 24.0                      | 27.3                       | 23.0                       | 13.3                      | 29.2       |

2008 年有 51 件檢體分離出 2 種呼吸道病毒。

2009 年有 12 件檢體分離出 2 種呼吸道病毒。

### 台灣地區流感病毒分型趨勢圖

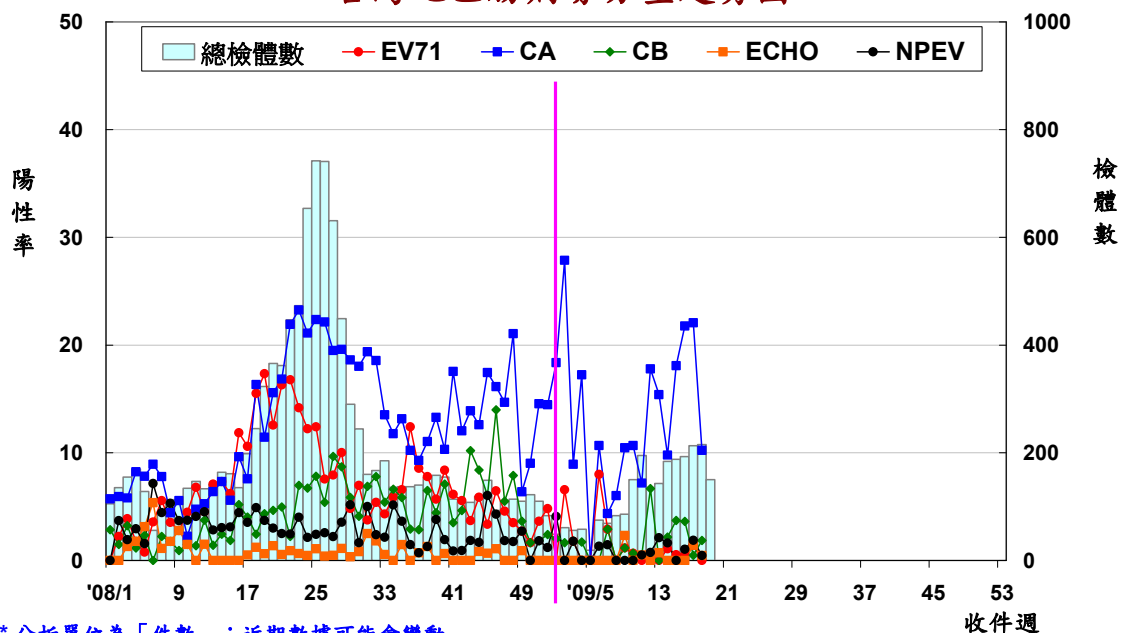


二、 合約實驗室腸病毒檢驗結果：實驗室監測 2009 年 13 週-2009 年 18 週 之採檢定醫檢體，  
 腸病毒分離株前 3 名依序為：CA10、CA6、CA4；2009 年 1 週-18 週共 2283 件檢體，  
 腸病毒分離株前 3 名依序為：CA10、CA6、CB1。

**腸病毒定點採檢點實驗室監測結果統計**

| 病毒分型        | 2008<br>1/1~12/31 | 2009<br>3/22~3/28<br>(13週) | 2009<br>3/29~4/4<br>(14週) | 2009<br>4/5~4/11<br>(15週) | 2009<br>4/12~4/18<br>(16週) | 2009<br>4/19~4/25<br>(17週) | 2009<br>4/26~5/2<br>(18週) | 2009<br>累計 |
|-------------|-------------------|----------------------------|---------------------------|---------------------------|----------------------------|----------------------------|---------------------------|------------|
| CA2         | 1200              | 0                          | 0                         | 0                         | 0                          | 0                          | 0                         | 1          |
| CA4         | 94                | 2                          | 2                         | 3                         | 9                          | 8                          | 2                         | 33         |
| CA5         | 58                | 0                          | 3                         | 4                         | 5                          | 2                          | 0                         | 20         |
| CA6         | 54                | 9                          | 9                         | 12                        | 13                         | 12                         | 9                         | 106        |
| CA9         | 35                | 1                          | 0                         | 0                         | 0                          | 0                          | 0                         | 3          |
| CA10        | 126               | 8                          | 3                         | 12                        | 14                         | 20                         | 10                        | 112        |
| CA16        | 142               | 1                          | 0                         | 2                         | 0                          | 2                          | 1                         | 13         |
| CA24        | 10                | 0                          | 0                         | 0                         | 0                          | 0                          | 0                         | 0          |
| CA untype   | 10                | 1                          | 1                         | 1                         | 1                          | 3                          | 0                         | 9          |
| CB1         | 144               | 0                          | 3                         | 7                         | 7                          | 1                          | 4                         | 38         |
| CB2         | 7                 | 0                          | 0                         | 0                         | 0                          | 0                          | 0                         | 0          |
| CB3         | 3                 | 0                          | 0                         | 0                         | 0                          | 0                          | 0                         | 0          |
| CB4         | 381               | 0                          | 0                         | 0                         | 0                          | 0                          | 0                         | 1          |
| CB5         | 50                | 0                          | 0                         | 0                         | 0                          | 0                          | 0                         | 0          |
| CB untype   | 0                 | 0                          | 1                         | 0                         | 0                          | 0                          | 0                         | 1          |
| ECHO4       | 15                | 0                          | 0                         | 0                         | 0                          | 1                          | 0                         | 2          |
| ECHO6       | 11                | 0                          | 0                         | 0                         | 0                          | 0                          | 1                         | 1          |
| ECHO9       | 6                 | 0                          | 0                         | 0                         | 0                          | 1                          | 0                         | 3          |
| ECHO11      | 0                 | 0                          | 0                         | 0                         | 0                          | 0                          | 0                         | 0          |
| ECHO30      | 53                | 1                          | 0                         | 0                         | 0                          | 1                          | 0                         | 2          |
| ECHO untype | 0                 | 0                          | 0                         | 0                         | 0                          | 0                          | 0                         | 0          |
| EV71        | 975               | 0                          | 2                         | 1                         | 1                          | 3                          | 0                         | 22         |
| NPEV        | 322               | 3                          | 3                         | 0                         | 2                          | 4                          | 1                         | 18         |
| POLIO1      | 5                 | 0                          | 2                         | 1                         | 1                          | 1                          | 0                         | 7          |
| POLIO2      | 14                | 0                          | 0                         | 0                         | 0                          | 0                          | 0                         | 1          |
| POLIO3      | 9                 | 0                          | 0                         | 1                         | 0                          | 0                          | 0                         | 4          |
| 總陽性件數 (A)   | 3724              | 26                         | 29                        | 44                        | 53                         | 59                         | 28                        | 397        |
| 總檢體件數 (B)   | 11150             | 143                        | 184                       | 188                       | 193                        | 213                        | 215                       | 2283       |
| 陽性率 (A/B)   | 33.4              | 18.2                       | 15.8                      | 23.4                      | 27.5                       | 27.7                       | 13.0                      | 17.4       |

**台灣地區腸病毒分型趨勢圖**





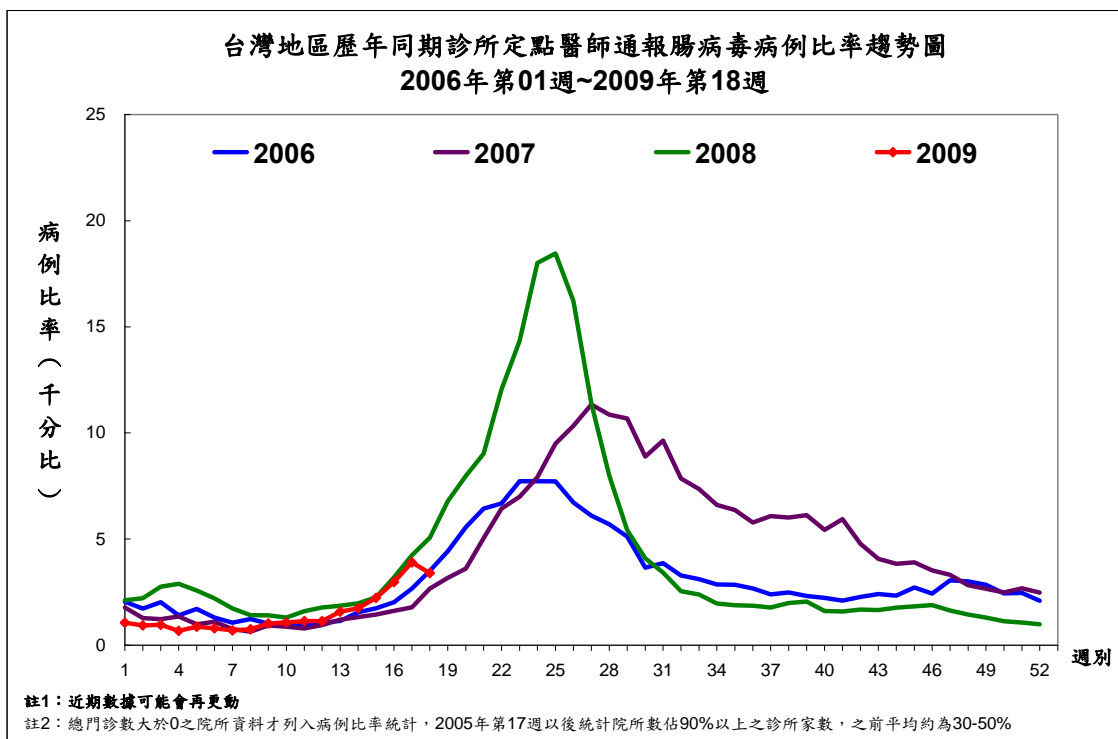
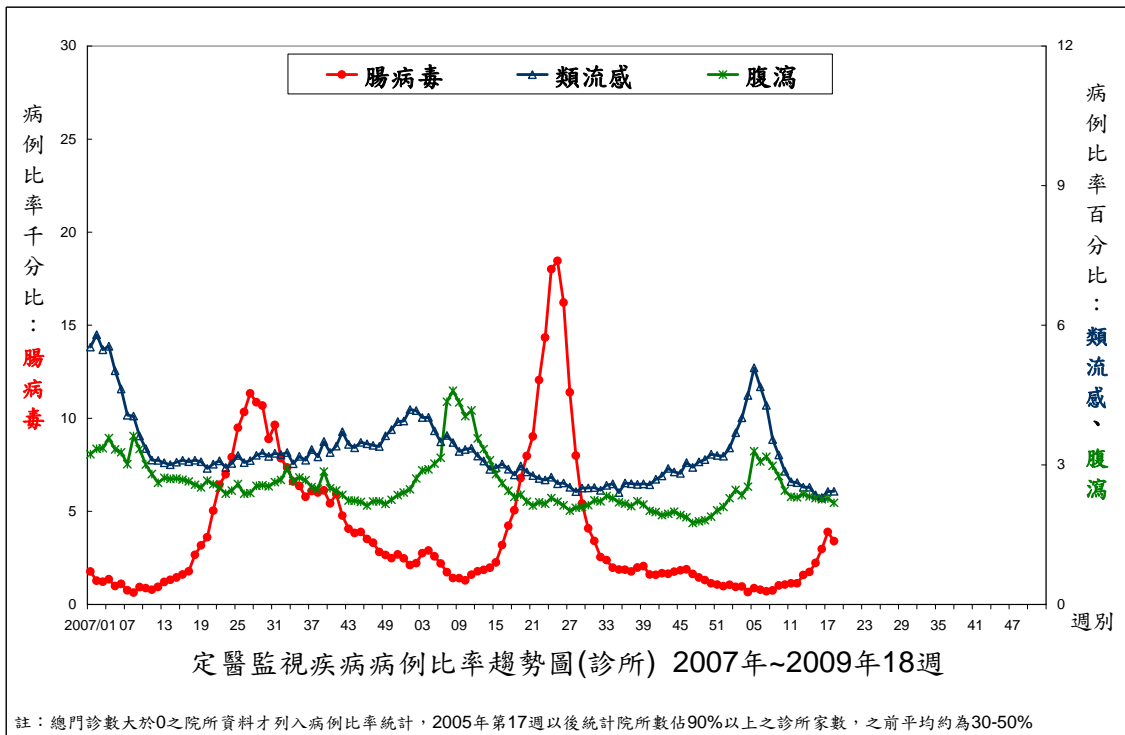
# 定點醫師監視通報資料

## 2009 年第 18 週 (2009/04/26~2009/05/02) 疫情摘要

註 1：2009 年第 18 週有 **625 家診所**、**共 667 位** 定點醫師通報臨床診斷的病例數據，本局加以彙整分析，所有統計值皆為病例比率（病例人次數／總門診人次數）。

註 2：2009 年定點醫師監視通報項目為：類流感、腹瀉、手足口病／疱疹性咽峽炎。

### 一、趨勢圖



## 二、重點摘要

- I. 類流感(通報定義:突然發病,有發燒(耳溫 $\geq 38^{\circ}\text{C}$ )及呼吸道症狀,且有肌肉酸痛或頭痛或極度倦怠感。排除單純性流鼻水、扁桃腺炎與支氣管炎。)

本週診所定點醫師通報類流感平均病例比率較前 1 週持平,較前 3 週平均值增加 3%,較去年同期減少,低於該週期望值,近 4 週(2009 年 15 週-2009 年 18 週)類流感病例比率(%)為:2.36、2.30、2.43、2.43;與前 3 週平均值比較,除台北區、中區、南區上升,其餘三區為下降趨勢。

※定點醫師特別反應事項:

1. 苗栗縣詹求孚醫師及陳內科陳醫師反應類流感個案有微幅增加現象。

- II. 手足口病與疱疹性咽峽炎(通報定義:手足口病-口、手掌、腳掌及/或膝蓋、臀部出現小水泡;疱疹性咽峽炎-發燒、咽部出現小水泡或潰瘍。)

本週診所定點醫師通報腸病毒平均病例比率較前 1 週低,較前 3 週平均值增加 12%,較去年同期減少,低於該週期望值。近 4 週(2009 年 15 週-2009 年 18 週)腸病毒病例比率(‰)為:2.23、2.97、3.90、3.40;與前 3 週平均值比較,除東區下降,其餘五區為上升趨勢;手足口病與疱疹性咽峽炎皆較前週下降。

※定點醫師特別反應事項:

1. 桃園縣高揚威家醫診所高醫師反應疱疹性咽峽炎有 2 起家庭群聚。

- III. 腹瀉(通報定義:每日腹瀉三次以上,合併下列任何一項:嘔吐、發燒、黏液狀或血絲、水瀉。)

本週診所定點醫師通報腹瀉平均病例比率較前 1 週低,較前 3 週平均值減少 3.8%,較去年同期減少;近 4 週(2009 年 15 週-2009 年 18 週)腹瀉病例比率(%)為:2.28、2.26、2.28、2.19;與前 3 週平均值比較,除東區上升,其餘五區為下降趨勢。

※定點醫師特別反應事項:

1. 新竹縣彭聖勇內兒科彭醫師反應急性腸胃炎個案增加 10-20%。

## IV. 其他疾病反映事項:

※定點醫師特別反應事項:

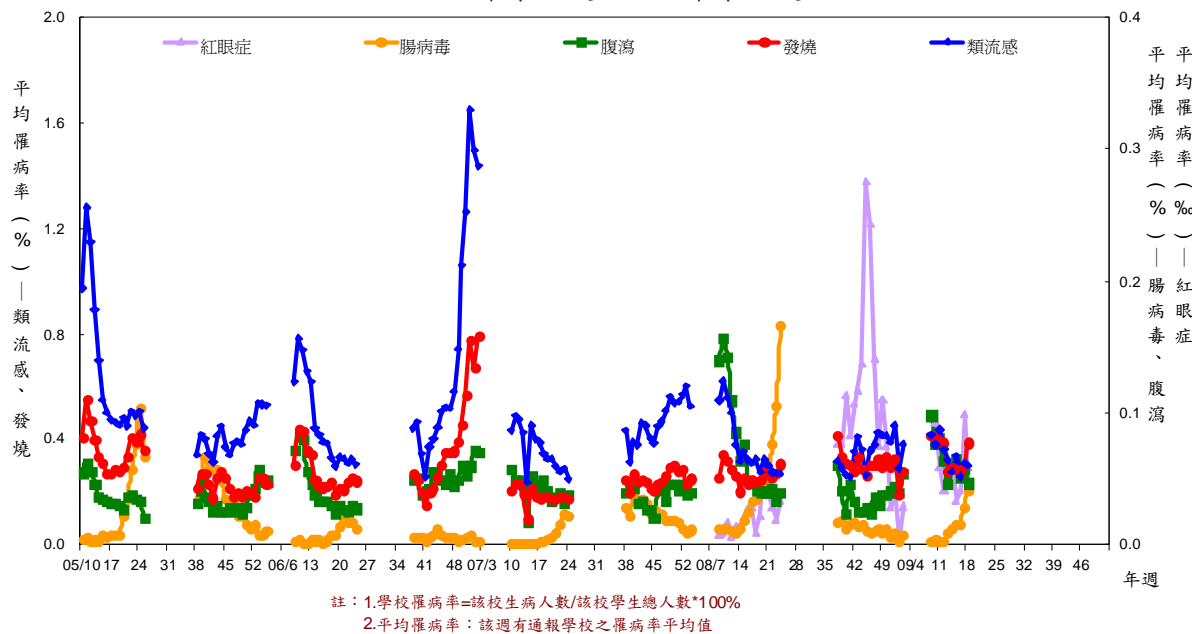
1. 新竹縣彭聖勇內兒科彭醫師反應 1 例口腔疱疹個案。
2. 台北市信義區鄭光志小兒科診所鄭醫師反應 4 例嘔吐個案。
3. 基隆市中山區安定診所羅醫師、台北縣泰山鄉周外科診所周醫師、新竹市鍾小兒科診所醫師、台中縣大甲鎮蔡醫師、台中縣清水鎮吳醫師分別反應 1 例、1 例、1 例、1 例、2 例帶狀疱疹個案。
4. 台中市北屯區吳醫師、台中縣霧峰鄉劉醫師、台中縣潭子鄉游醫師分別反應 1 例水痘個案。
5. 台中市北屯區吳醫師反應 2 例口腔齒齦炎個案。
6. 高雄縣旗山區小太陽診所陳醫師反應 234 例上呼吸道感染個案,較上週增加。
7. 高雄縣鳳山區奈良診所李醫師反應 10 例蕁麻疹個案及 3 例皮下膿瘍個案。
8. 高雄市苓雅區邱靖媛小兒科診所邱醫師反應腺病毒感染及發燒個案增多。



**定點學校傳染病監視通報資料**  
**2009 年第 18 週 (2009/04/26~2009/05/02) 疫情摘要**

一、趨勢圖及疫情統計分析

**台灣地區學校傳染病監視通報平均罹病率歷年趨勢圖--疾病別**  
**2005 年第 10 週~2009 年第 18 週**



1. 全國平均罹病率分析：

| 疾病名稱 | 平均罹病率 |        |           |        |            |
|------|-------|--------|-----------|--------|------------|
|      | 本週    | 前三週平均值 | 較前三週平均值增減 | 較期望值增減 | 較2008年同期增減 |
| 類流感  | 0.30  | 0.30   | ▼         | ▼      | ▼          |
| 腸病毒  | 0.04  | 0.02   | ▲         | ▲      | ▲          |
| 腹瀉   | 0.05  | 0.06   | ▼         | ▲      | ▲          |

2. 各區平均罹病率分析：

| 疾病名稱 | 類流感  |           | 腸病毒  |           | 腹瀉   |           |
|------|------|-----------|------|-----------|------|-----------|
|      | 本週   | 較前三週平均值增減 | 本週   | 較前三週平均值增減 | 本週   | 較前三週平均值增減 |
| 台北區  | 0.34 | ▲         | 0.02 | ▼         | 0.06 | ▲         |
| 北區   | 0.31 | ▲         | 0.01 | ▲         | 0.08 | ▲         |
| 中區   | 0.21 | ▲         | 0.02 | ▲         | 0.04 | ▼         |
| 南區   | 0.28 | ▲         | 0.07 | ▲         | 0.04 | ▼         |
| 高屏區  | 0.31 | ▼         | 0.05 | ▲         | 0.04 | ▼         |
| 東區   | 0.46 | ▼         | 0.09 | ▲         | 0.02 | ▼         |





## 人口密集機構傳染病監視通報資料

2009 年第 18 週 (2009/04/26~2009/05/02) 疫情摘要

### 一、重點摘要

- 2009 年第 18 週人口密集機構已確認機構數 1985 家，出現呼吸道症狀 33 人次／6 家，腸道症狀 2 人次／2 家，不明原因發燒 2 人次／2 家，其他 4 人次／4 家。
- 本週確認率：99.9%（除雲林縣確認率為 94.44%外，其餘各縣市確認率均為 100%）。
- 人口密集機構傳染病監視—依縣市別統計，分布於 9 個縣市：

| 縣市  | 機構數 | 總人次數 | 上呼吸道感染 | 腹瀉 | 不明原因發燒 | 其他 |
|-----|-----|------|--------|----|--------|----|
| 台北市 | 2   | 2    | 1      | 0  | 1      | 0  |
| 台北縣 | 1   | 2    | 2      | 0  | 0      | 0  |
| 台中市 | 1   | 1    | 1      | 0  | 0      | 0  |
| 南投縣 | 1   | 27   | 26     | 0  | 0      | 1  |
| 嘉義縣 | 1   | 2    | 2      | 0  | 0      | 0  |
| 台南縣 | 1   | 3    | 0      | 1  | 1      | 1  |
| 高雄市 | 1   | 2    | 1      | 1  | 0      | 0  |
| 花蓮縣 | 1   | 1    | 0      | 0  | 0      | 1  |
| 台東縣 | 1   | 1    | 0      | 0  | 0      | 1  |
| 總計  | 10  | 41   | 33     | 2  | 2      | 4  |

- 人口密集機構傳染病監視—依機構別統計，分布於 3 類機構中：

| 機構別    | 機構數 | 總人次數 | 上呼吸道感染 | 腹瀉 | 不明原因發燒 | 其他 |
|--------|-----|------|--------|----|--------|----|
| 護理之家   | 3   | 29   | 26     | 0  | 1      | 2  |
| 老人安養機構 | 2   | 3    | 3      | 0  | 0      | 0  |
| 身心障礙   | 5   | 9    | 4      | 2  | 1      | 2  |
| 總計     | 10  | 41   | 33     | 2  | 2      | 4  |

- 最近兩週群聚事件(2009/05/06 更新)—共 1 件（依通報日）。

| 通報週別 | 通報日期          | 縣市鄉鎮   | 機構類別 | 通報人數 | 發病日期          | 疑似群聚事件摘要                   |
|------|---------------|--------|------|------|---------------|----------------------------|
| 18   | 980428-980502 | 南投縣埔里鎮 | 護理之家 | 26   | 980418-980502 | 980428起通報26例腹瀉個案，個案均已就醫治療。 |
| 17   | None          |        |      |      |               |                            |



## 國際疫情

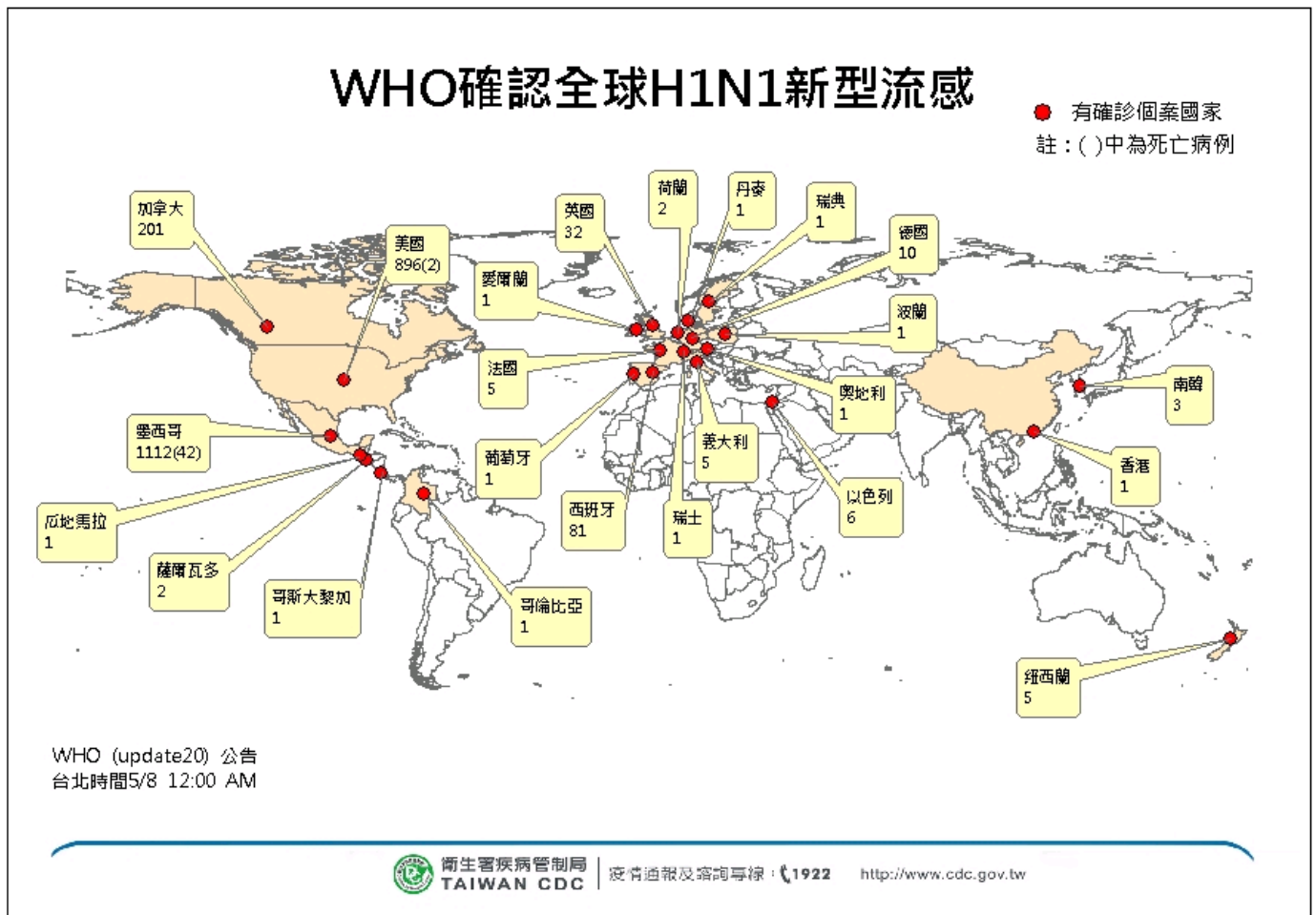
### H1N1 新型流感 (2009/5/8 AM 6:30)

1. WHO 於 5/7 (台灣時間 5/8) 宣佈全球最新 H1N1 新型流感疫情，目前已有 24 國合計 2371 例確定病例，墨西哥 1112 例 (其中 42 死亡)，美國 896 例 (其中 2 死亡)，奧地利 1 例，加拿大 201 例，香港 1 例，哥倫比亞 1 例，哥斯大黎加 1 例，丹麥 1 例，薩爾瓦多 2 例，法國 5 例，德國 10 例，瓜地馬拉 1 例，愛爾蘭 1 例，以色列 6 例，義大利 5 例，荷蘭 2 例，紐西蘭 5 例，波蘭 1 例，葡萄牙 1 例，韓國 3 例，西班牙 81 例，瑞典 1 例，瑞士 1 例，以及英國 32 例。
2. 美國 CDC 5/7 宣佈，目前該國計有 41 州出現確定病例，全國累計確定病例共 896 例，包含 2 例死亡病例。各州累計確定病例分別為：Alabama(4), Arizona(48), California(106), Colorado(17), Connecticut(4), Delaware(38), Florida(5), Georgia(3), Hawaii(3), Idaho(1), Illinois(204), Indiana(15), Iowa(5), Kansas(7), Kentucky(2), Louisiana(7), Maine(4), Maryland(4), Massachusetts(71), Michigan(9), Minnesota(1), Missouri(4), Nebraska(4), Nevada(5), New Hampshire(2), New Jersey(7), New Mexico(8), New York(98), North Carolina(7), Ohio(5), Oklahoma(1), Oregon(15), Pennsylvania(2), Rhode Island(2), South Carolina(17), Tennessee(2), Texas(91, 2 死亡), Utah(8), Virginia(11), Washington(23), Wisconsin(26)。
3. 墨西哥衛生部 5/7 更新該國目前最新 H1N1 新型流感累計確定病例共 1204 例，其中 44 例死亡。最新確認的 2 例死亡病例分別出現在北部聖路易斯波多西州和中部特拉斯卡拉州。另該 2 例死亡病例出現在一段時間之前，死因剛剛得到確認。此次疫情更新共新增 92 名確定病例，死亡病例數新增 2 例。
4. 加拿大衛生部 5/7 宣布該國累計確定病例共 214 例，相較於 5/6 新增了 13 例，分佈地區：Alberta(33), British Columbia(54), Saskatchewan(2), Manitoba(1), Ontario(56), Nova Scotia(53), New Brunswick(2), Quebec(11), Prince Edward Island(2)。
5. 西班牙衛生部 5/7 公布，該國累計 H1N1 新型流感確定病例共 88 例，相較於 5/6 新增 7 例確定病例。分佈地區：ANDALUSIA(23), ARAGON(1), CASTILLE LA MANCHA(5), CATALONIA(23), C. VALENCIANA(21), EXTREMADURA(1), GALICIA(1), MADRID(4), MURCIA(1), BASQUE COUNTRY(1)，另尚有 33 例疑似病例。
6. 巴西衛生部 5/7 公佈 4 名 H1N1 新型流感確定病例，其中 3 名感染國家為墨西哥，1 名感染國家為美國，四名均為年輕人，目前尚有一名在住院中。
7. 英國衛生部 5/7 宣佈，該國新增 2 例確定病例，其中 1 名病患來自英格蘭東部，最近才從美國返國，另 1 名病患是倫敦西南巴特希 (Battersea) 區多芬學校 (Dolphin School) 的學生。這所學校因 2 名學生被驗出感染新型流感後，上週即關閉。目前該國最新確定病例數共計 34 名，另有 464 例仍檢驗中。
8. 法國衛生部 5/7 下午宣布新增 3 例確定病例。其中 1 人(37 歲男性)已經出院，剩餘 2 人(33 歲女性、39 歲男性)於該國南部醫院接受治療，該國累計確定病例共 10 例，所有病例均屬外移型。
9. 紐西蘭衛生單位 5/7 表示，H1N1 新型流感確定病例尚未在社區傳播，確定病例共計 5 例，另有 14 例極可能病例，76 名疑似病例，464 例正被隔離或檢疫，並施以 Tamiflu 投藥中
10. 荷蘭新增第 2 例確定病例，為一名 53 歲女子，四月從墨西哥返國，5/7 被確診為 H1N1 新型流感
11. 以色列衛生部公佈第 5、6 例確定病例，分別為 60 歲女性及 27 歲女性，其中有關該 60 歲女性患者，未曾到過墨西哥，5/2 自古巴搭 Iberian Airlines 3752 班機，經西班牙馬德里返

回以色列，該班機上乘客已被通知自發性居家隔離。

12. 瑞士聯邦衛生署 5/7 中午發布，該國確定病例仍維持 1 例，尚有 7 例可疑病例待檢驗。
13. 韓國衛生福利部公佈第 3 例確定病例，患者為 62 歲女士，住美國亞歷桑納州 6 個月，4/26 從洛杉磯搭 KE018 回韓國（仁川機場），因與韓國第一例 H1N1 新型流感為同機乘客，韓國疾管局 4/28 電話追蹤發現該名女士出現上呼吸道感染症狀，5/2PCR 檢驗為 H1N1 新型流感陽性，5/7 細胞培養亦為陽性結果，該女士現已康復。
14. 波蘭衛生部長於 5/6 晚間證實該國首例 H1N1 新型流感確定病例，個案為一名 58 歲婦女，日前由美國紐約返回波蘭。
15. 丹麥傳出疑似第 2 起 H1N1 新型流感病例，一架北歐航空公司班機 5/7 上午在丹京機場被隔離處置，因機上載有 1 名疑似病例。該班機係飛自紐約。
16. 香港衛生防護中心表示，截至 5/7 中午，共接獲 2 人符合 H1N1 新型流感的呈報準則的通報。目前 2 人的情況穩定，樣本化驗仍未有結果。

WHO 公布之最新 H1N1 新型流感病例數統計，如下圖：



## 全球 H1N1 新型流感確定病例與 WHO 病例數對照

2009/5/8 AM 6:30 更新

| 洲別  | 國家    | H1N1 新型流感<br>確定病例數           | H1N1 新型流感<br>死亡病例數       |
|-----|-------|------------------------------|--------------------------|
| 美洲  | 墨西哥   | <b>1204</b><br>WHO 確認數字:1112 | <b>44</b><br>WHO 確認數字:42 |
|     | 美國    | 896<br>WHO 確認數字:896          | 2<br>WHO 確認數字:2          |
|     | 加拿大   | <b>214</b><br>WHO 確認數字:201   | -                        |
|     | 薩爾瓦多  | 2<br>WHO 確認數字:2              | -                        |
|     | 哥倫比亞  | 1<br>WHO 確認數字:1              | -                        |
|     | 哥斯大黎加 | 1<br>WHO 確認數字:1              | -                        |
|     | 瓜地馬拉  | 1<br>WHO 確認數字:1              | -                        |
|     | 巴西    | <b>4</b><br>WHO 確認數字:0       | -                        |
| 歐洲  | 西班牙   | <b>88</b><br>WHO 確認數字:81     | -                        |
|     | 英國    | <b>34</b><br>WHO 確認數字:32     | -                        |
|     | 法國    | <b>10</b><br>WHO 確認數字:5      | -                        |
|     | 德國    | 10<br>WHO 確認數字:10            | -                        |
|     | 義大利   | 5<br>WHO 確認數字:5              | -                        |
|     | 瑞典    | 1<br>WHO 確認數字:1              | -                        |
|     | 丹麥    | 1<br>WHO 確認數字:1              | -                        |
|     | 愛爾蘭   | 1<br>WHO 確認數字:1              | -                        |
|     | 奧地利   | 1<br>WHO 確認數字:1              | -                        |
|     | 瑞士    | 1<br>WHO 確認數字:1              | -                        |
|     | 荷蘭    | 2<br>WHO 確認數字:2              | -                        |
|     | 葡萄牙   | 1<br>WHO 確認數字:1              | -                        |
|     | 波蘭    | 1<br>WHO 確認數字:1              | -                        |
|     | 亞洲    | 以色列                          | 6<br>WHO 確認數字:6          |
| 香港  |       | 1<br>WHO 確認數字:1              | -                        |
| 韓國  |       | 3<br>WHO 確認數字:3              | -                        |
| 大洋洲 | 紐西蘭   | 5<br>WHO 確認數字:5              | -                        |

本表所列數字，皆為該國衛生部或相關官方公共衛生機構公告之數字。

WHO 資料：Influenza A(H1N1) - update 20, 2009/5/7

### **中國大陸－腸病毒**（中國政府網、山東省衛生廳，2009/5/4）

中國大陸河南省截至 5/3 累計報告 52,012 例手足口病，居全國第一位，死亡 34 例。山東省今年至 5/3 止累計通報 34,585 例，987 例重症，27 例死亡，以菏澤市最嚴重（通報 8,341 例，559 例重症，18 例死亡）。

### **玻利維亞、巴拉圭、美洲－登革熱**（Ministerio de Salud y Deportes，2009/5/4；Ministerio de Salud Pública y Bienestar Social，2009/5/4；PAHO，2009/5/4）

1. 玻利維亞衛生部 5/4 公布，今年至 5/4 止共通報 59,040 例登革熱疑似病例，6,877 例確診，188 例登革出血熱疑似病例中，有 25 例死亡。
2. 巴拉圭衛生福利部 5/4 公布，該國截至 18 週累計通報 5,790 例登革熱，迄今確診 1,939 例，現仍有 2,102 例疑似病例待判。確定病例集中於 Central 州、Concepción 州、Alto Paraná 州、首都 Asunción 及 Caaguazú 州。
3. 泛美衛生組織公布，截至 4/22 美洲各國登革熱通報病例數。貝里斯 3 例，2 例確診。哥斯大黎加 898 例。薩爾瓦多 1,198 例，272 例確診，1 例死亡。瓜地馬拉 295 例，6 例確診。宏都拉斯 1,577 例，1 例死亡。墨西哥 2,624 例確診。尼加拉瓜 218 例，6 例確診。巴拿馬 132 例確診，1 例死亡。哥倫比亞 8,658 例，8 例死亡。厄瓜多 992 例，75 例確診，2 例死亡。秘魯 1,127 例。委內瑞拉 12,432 例，3,774 例確診。阿根廷 20,127 例，701 例確診，4 例死亡。巴西 172,196 例，46 例死亡。多明尼加 726 例，356 例確診，6 例死亡。波多黎各 1,101 例，389 例確診，1 例死亡。阿魯巴 2,652 例。巴貝多 17 例。法屬圭亞那 807 例確診，1 例死亡。格瑞那達 7 例。法屬瓜地洛普島 13 例確診。蓋亞那 250 例，103 例確診，1 例死亡。牙買加 12 例。法屬馬丁尼克 15 例。蘇利南 241 例。

### **香港－禽類禽流感**（香港漁農自然護理署，2009/5/2）

香港漁農自然護理署 5/2 表示，4/27 於屯門良德街檢獲的野鴿屍體證實帶有 H5N1 禽流感病毒。香港今年累計 16 隻禽鳥檢出 H5N1 病毒。

### **馬來西亞－霍亂**（駐馬來西亞代表處，2009/5/1）

馬來西亞雪蘭莪州首府 Shah Alam 地區近 2 週發生 6 例霍亂疑似病例，該州 Klang 地區亦傳出 12 起類似案例，該國衛生部尚未證實。

## **防疫速訊電子報 9818 期**

詳細電子報內容請至「本局全球資訊網/電子報/電子報-防疫速訊/防疫速訊 9818 期」參閱。

**【附錄】** 本局病毒合約實驗室相關訊息：

疾病管制局病毒合約實驗室定期蒐集各地醫療院所相關檢體，進行腸病毒及流感病毒實驗室監視，以了解相關病毒流行的基因型別、地理分佈及季節性變化，定期回饋檢驗及監測結果供參考外，亦提供傳染病及時預警及防疫政策之參考。

為增加採檢點分佈以提升監測結果的代表性，誠摯邀請各位醫師踴躍參與成為本局合約實驗室的定點採檢醫師，配合本局各合約實驗室相關採檢送驗機制，可獲知季節性病毒流行相關訊息，提供診斷參考。如有意願成為本局合約實驗室定點採檢院所者，歡迎與本局各區合約實驗室或疾病管制局研究檢驗中心郭禮文聯繫（電話：02-26531366、傳真：02-27889890、e-mail：afef@cdc.gov.tw），疾病管制局由衷感謝您的協助。

| 實驗室 | 姓名  | 職稱   | E-mail   | 聯絡電話                   | 責任區                     |
|-----|-----|------|--|------------------------|-------------------------|
| 三總  | 闕宗熙 | 主任   | <a href="mailto:drche0523@gmail.com">drche0523@gmail.com</a>             | 02-87923311#13568      | 院內檢體、台北縣、基隆市、宜蘭縣及軍方醫院檢體 |
|     | 彭成立 | 組長   | <a href="mailto:pcl@ndrmtsgh.edu.tw">pcl@ndrmtsgh.edu.tw</a>             | 02-87923311#12928      |                         |
| 台大  | 高全良 | 副教授  | <a href="mailto:chuanliang@ntu.edu.tw">chuanliang@ntu.edu.tw</a>         | 02-23123456#66903      | 院內檢體、台北市、金門縣及連江縣        |
|     | 陳建智 | 研究助理 | <a href="mailto:yivinmt@hotmail.com">yivinmt@hotmail.com</a>             | 02-23123456#66929      |                         |
| 林長  | 施信如 | 教授   | <a href="mailto:srshih@mail.cgu.edu.tw">srshih@mail.cgu.edu.tw</a>       | 03-2118800#5497        | 院內檢體、桃園縣(市)、新竹縣及新竹市     |
|     | 謝知穎 | 研究助理 | <a href="mailto:cathup@mail.cgu.edu.tw">cathup@mail.cgu.edu.tw</a>       | 03-3281200#8354        |                         |
| 中國  | 盧章智 | 部主任  | <a href="mailto:janglu45@gmail.com">janglu45@gmail.com</a>               | 04-22052121#1202-248   | 院內檢體、苗栗縣(市)及台中市         |
|     | 蘇美綺 | 技術組長 | <a href="mailto:t13842@www.cmuh.org.tw">t13842@www.cmuh.org.tw</a>       | 04-22052121#1202-308   |                         |
| 中榮  | 王鈞翰 | 部主任  | <a href="mailto:shengw@vghtc.gov.tw">shengw@vghtc.gov.tw</a>             | 04-23592525#5700       | 院內檢體、台中縣及南投縣            |
|     | 王立忠 | 醫檢師  | <a href="mailto:lcwang@vghtc.gov.tw">lcwang@vghtc.gov.tw</a>             | 04-23592525#4557       |                         |
| 彰基  | 林正修 | 主任   | <a href="mailto:97688@cch.org.tw">97688@cch.org.tw</a>                   | 04-7238595#5930        | 院內檢體、雲林縣及彰化縣(市)         |
|     | 林奇勇 | 組長   | <a href="mailto:94659@cch.org.tw">94659@cch.org.tw</a>                   | 04-7238595#5939        |                         |
| 成大  | 王貞仁 | 主持人  | <a href="mailto:irwang@mail.ncku.edu.tw">irwang@mail.ncku.edu.tw</a>     | 06-2353535#5786 或 2653 | 院內檢體、嘉義縣(市)、台南縣(市)      |
|     | 柯芷彤 | 研究助理 | <a href="mailto:punpun30@mail.ncku.edu.tw">punpun30@mail.ncku.edu.tw</a> | 06-2353535#2653        |                         |
| 高榮  | 陳堯生 | 主任   | <a href="mailto:jswang@vghks.gov.tw">jswang@vghks.gov.tw</a>             | 07-3468299             | 院內檢體、高雄市                |
|     | 黃采菽 | 技師   | <a href="mailto:tsishuhuang@gmail.com">tsishuhuang@gmail.com</a>         | 07-3422121#6024        |                         |
| 高醫  | 盧柏樑 | 主任   | <a href="mailto:d830166@cc.kmu.edu.tw">d830166@cc.kmu.edu.tw</a>         | 07-3121101#5677        | 院內檢體、高雄縣、屏東縣及澎湖縣        |
|     | 楊淵傑 | 組長   | <a href="mailto:yuanchieh@seed.net.tw">yuanchieh@seed.net.tw</a>         | 07-3121101#7243        |                         |
| 慈濟  | 陳立光 | 教授   | <a href="mailto:lkc@tzuchi.com.tw">lkc@tzuchi.com.tw</a>                 | 03-8561825#2090        | 院內檢體、花蓮縣(市)及台東縣(市)      |
|     | 廖梅華 | 助理   | <a href="mailto:clk@mail.tcu.edu.tw">clk@mail.tcu.edu.tw</a>             | 03-8561825#2090        |                         |

# 定點監視週報 ( Sentinel Surveillance Weekly Report )

原刊名：定醫監視週報

2005年7月15日更名

刊期頻率：週刊

編者：行政院衛生署疾病管制局

總編輯：郭旭崧

主審：周志浩

主編群：吳和生、李麗俐、張筱玲

編輯群：許玉芬、林秋香、黃湘芸

劉美玲、于德榮、施淑真、楊瑞珠、郭韋琳、吳慶展

出版機關：行政院衛生署疾病管制局

地址：台北市中正區林森南路6號

電話：(02) 2395-9825

網址：<http://www.cdc.gov.tw>

印刷：良機事務機器有限公司

出版日期：2009年05月08日

創刊日期：2005年07月15日

定醫免付費專線：0800-880-995

定醫免付費傳真：0800-881-995

電子出版品說明：本刊同時登載於行政院衛生署疾病管制局網站

定價：每期新台幣85元

長期訂戶一年五十二期新台幣1300元（郵資另計）

長期訂閱請洽各展售門市

展售處：

|    |          |                         |                 |
|----|----------|-------------------------|-----------------|
| 台北 | 國家書店松江門市 | 地址：104 台北市松江路 209 號 1 樓 | 電話：(02)25180207 |
|    | 誠品信義旗艦店  | 地址：110 台北市信義區松高路 11 號   | 電話：(02)87893388 |
|    | 三民書局     | 地址：100 台北市重慶南路一段 61 號   | 電話：(02)23617511 |
| 台中 | 五南文化台中總店 | 地址：400 台中市中山路 2 號       | 電話：(04)22260330 |
|    | 沙鹿店      | 地址：433 台中縣沙鹿鎮中正街 77 號   | 電話：(04)26631635 |
|    | 逢甲店      | 地址：407 台中市逢甲路 218 號     | 電話：(04)27055800 |
|    | 嶺東書坊     | 地址：408 台中市南屯區嶺東路 1 號    | 電話：(04)23853672 |
| 高雄 | 五南文化高雄一店 | 地址：800 高雄市中山一路 290 號    | 電話：(07)2351960  |
|    | 復興店      | 地址：800 高雄市復興一路 42 號     | 電話：(07)2265968  |
| 屏東 | 五南文化屏東店  | 地址：900 屏東市民族路 104 號 2F  | 電話：(08)7324020  |

網路書店：國家網路書店 網址：<http://www.govbooks.com.tw>

五南網路書店 網址：<http://www.wunanbooks.com.tw/>

誠品網路書店 網址：<http://www.eslitebooks.com/>

博客來網路書店 網址：<http://www.books.com.tw/>

GPN：2009404139

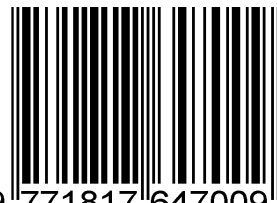
ISSN 1817-647X

請尊重智慧財產權，欲利用內容者，須徵求本局同意或書面授權



防疫視同作戰 · 團結專精實幹  
網址：<http://www.cdc.gov.tw>  
民眾疫情通報及諮詢專線 1922

**ISSN 1817-647X**



9 771817 647009

**GPN : 2009404139**

定價：每期新台幣 85 元  
一年新台幣 1300 元