

ISSN 1817-647X

定點監視週報

Sentinel Surveillance Weekly Report

週刊

第 5 卷第 23 期 2009 年 6 月

行政院衛生署疾病管制局

本期內容 2009年第23週(05/31-06/06)

訊息交流	1
實驗室檢驗：病毒性合約實驗室檢驗結果	3
定點醫師監視資料	5
定點學校傳染病監視資料	7
人口密集機構監視資料	8
國際疫情	9
疫情監測速訊 9823 期	10
防疫速訊 9823 期	10

定點監視週報

Sentinel Surveillance Weekly Report

1. WHO 公告出現確定病例共計 28,774 例，其中 144 例死亡。病例最多者為美國、墨西哥及加拿大。請看診時務必詢問民眾相關旅遊史，如發現調查病例時，請立即至本局「法定傳染病監視通報系統」中進行通報。
2. 為響應環保並加速資訊傳遞，若您願意由紙本郵寄改為 E-mail 方式收取本刊物，請電話或傳真告知本局。電話：0800-880995；傳真：0800-881995
3. 有意願參與本局病毒合約實驗室之定點採檢醫師者，請參閱 p.11 訊息。

訊息交流

1. 指揮中心發布新增 7 例確定病例，並提醒民眾提防詐騙

指揮中心今(6/13)發布我國新增 7 例新流感確定病例，均屬泰國旅遊感染，目前累計確定病例達 44 例，已於稍早前通報 WHO。

新增案例中有 3 例為案三十三同赴泰畢旅團同學。其餘 4 人均為參加旅行團赴泰旅行團(詳見附表)。個案皆已隔離治療中，其無症狀密切接觸者均已要求自主健康管理。

另 1922 接獲民眾來電反應：連續兩日接獲疑似不法集團以「疾病管制局」名義，及新流感需自主健康管理、協助就醫及克流感藥物等說詞，欲蒐集民眾個人資料(身分證號碼、出生年月日及收入等)，所幸該民眾警覺，即時向 165 反詐騙集團通報。

指揮中心提醒民眾：衛生單位追蹤訪視個案時，不會要求個案主動提供基本資料或收入等問題，民眾應主動詢問衛生單位名稱、服務者姓名等，如有疑慮，可電洽 1922 協助查證，若懷疑為詐騙電話，請向 165 詐騙專線通報。

2. 因應 WHO 宣布全球大流行(第六級)，指揮中心達成六點決議

針對世界衛生組織於今(6/12)日凌晨宣布 H1N1 疫情進入嚴重度「溫和」之第六級，指揮中心今日午時召開專家會議及第 12 次指揮中心會議，行政院劉院長親臨指導指揮中心會議，會中參考世衛遞送各國衛生部長之建議指引以及國內專家之意見，達成下列六點決議：

- 一、加速第二波疫情所需防疫物資之採購及儲備。
- 二、全面偵測流感病毒活動，以取代醫師通報病例之監測方式。
- 三、強化醫療院所量能，結合全民健保，集中資源於病患之診療。
- 四、大型國際活動如高雄世運會及聽障奧運會仍建議如期舉行。
- 五、草擬特別條例，陳送行政院，遞交立法院審議。
- 六、呼籲民眾配合政府防疫措施。

世界衛生組織係於 6/11 透過 IHR 管道遞送各國包含我國在內的衛生部長一份疫情等級第六級之建議指引，該指引強調各國政府應著重照顧患者，提供人民自我保護之有用資訊，

以減少恐慌，而非採取關閉邊界、企圖在機場擋阻病毒，或限制旅行等無效之措施。世衛強調「現在既然已宣布發生大流行，政府就需要集中資源照料患者」。世衛也首度證實「該新型病毒造成重症及死亡比率與季節性流感相當」，因此嚴重程度尚稱「溫和」。世衛對於「過渡期」國家(如我國)，亦提出建議應收集最初 100 例病例之詳細資料，以評估當地疫情嚴重程度，一旦所收集資訊價值降低，則應停止追蹤接觸者等耗資極大之工作，並將預防性用藥保留用於病患治療。

劉院長於指揮中心會議表示，政府已密切掌握疫情發展，對於升級並不感到意外，防疫物資已充分儲備，採用先進之醫療照護，政府會持續投入資源於因應疫情，讓第一線醫療防疫同仁無後顧之憂。今年也是我國首度參與世界衛生大會，與國際接軌，共同參與傳染病大流行的因應，對我國防疫情勢更為有利。另外，院長也表示對於台灣的醫療水準及全民健保有信心，政府也會加強弱勢族群及偏遠地區的照顧，相信在既有基礎之下，有能力給予民眾良好的醫療照護。院長再次呼籲，請民眾不要恐慌，也不要影響既有生活及活動，政府已有準備，並逐步採取因應準備與防治作為，請民眾與政府密切配合，將疫情控制在影響最小的程度。所以即將舉辦之世運會及聽障奧運會都將如期舉行，且政府會以專案做好防疫工作。

3. 疾管局保證所核撥口罩之防護效能無虞

有關本(98)年 6 月 11 日某媒體報導某縣消防局基層員工反映：疾病管制局於本年 3 月發放給該局之口罩過期乙事。為避免以訛傳訛，疾病管制局嚴正申明澄清如次。

- 一、該局保證撥用予各單位使用之口罩，其防護效能無虞，若正確保存與使用仍出現問題，該局願負責任。
- 二、庫存之防疫物資，於屆期前均依「防疫物資及資源建置實施辦法」第 15 條第 1 項規定實施抽驗，是以，此次媒體報導之該批核撥物資均經公正單位檢驗合格並附檢驗證明。
- 三、該局受理各單位申請屆期合格之物資時，均會向其說明並經其同意後，始辦理撥用事項，並要求受撥單位應派專人善加管理及列冊控管使用情形。

針對以上疫情資訊，若有相關衛教及防治問題，可至疾病管制局網頁 <http://www.cdc.gov.tw> 查詢，或可撥打疫情通報及諮詢專線 (1922)。



實驗室檢驗

檢體來源：(1) 合約實驗室所在醫學中心之醫院門診、急診及住院病人 (2) 定點採檢點之門診病人。

一、 合約實驗室呼吸道病毒檢驗結果：實驗室監測 **2009 年 18 週-2009 年 23 週** 之採檢定醫檢體，**流感病毒** 分離以檢出 **AH3 最多**，**其他呼吸道病毒** 則以 **Adenovirus** 最多。

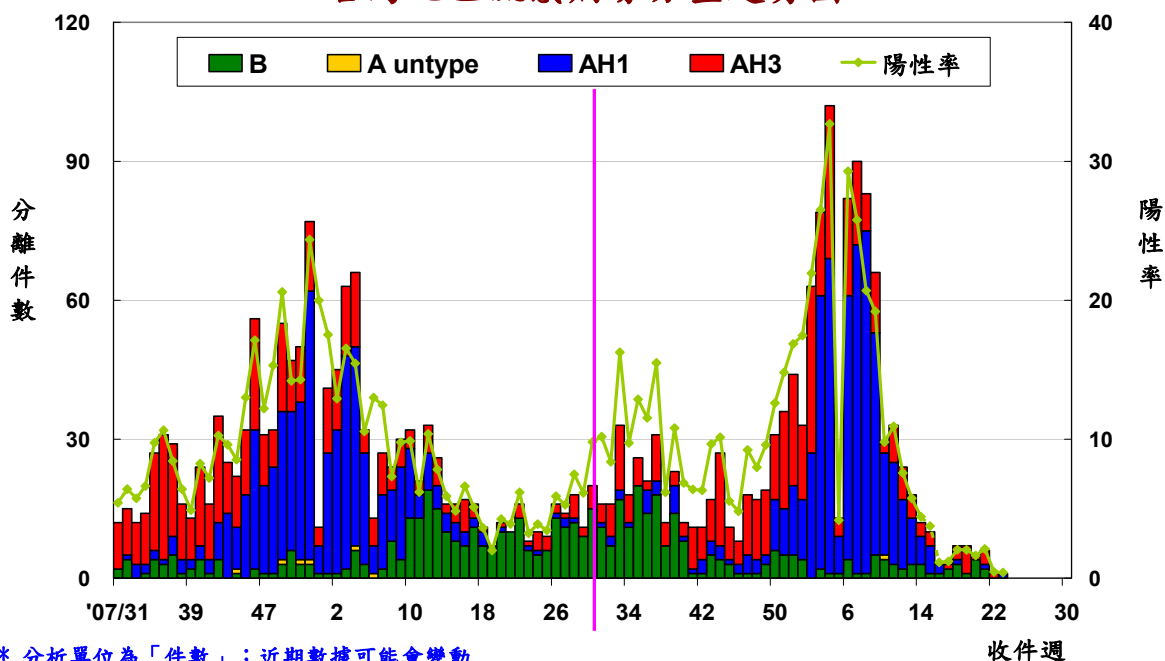
呼吸道病毒定點採檢點實驗室監測結果統計

病毒分型	2008 1/1~12/31	2009 4/26~5/2 (18週)	2009 5/3~5/9 (19週)	2009 5/10~5/16 (20週)	2009 5/17~5/23 (21週)	2009 5/24~5/30 (22週)	2009 5/31~6/6 (23週)	2009 累計
Inf AH1	366	1	0	0	1	0	1	503
Inf AH3	380	3	6	1	3	1	0	198
Inf A untype	2	0	0	0	0	0	0	1
Inf B	414	3	1	4	2	0	0	44
Adeno	1311	25	36	32	37	22	9	577
RSV	87	2	1	1	2	0	0	19
Parainf 1	167	2	6	2	7	2	0	41
Parainf 2	21	1	0	0	0	1	0	4
Parainf 3	166	11	10	11	12	4	0	104
Parainf 4	0	0	0	0	0	0	0	0
CMV	230	3	3	1	1	0	0	35
HSV1	843	23	22	16	15	11	11	345
HSV2	5	0	0	0	0	1	0	1
總陽性件數 (A)	3941	73	85	67	80	42	21	1858
總檢體件數 (B)	13062	341	344	307	284	219	245	6542
陽性率 (A/B)	30.2	21.4	24.7	21.8	28.2	19.2	8.6	28.4

2008 年有 51 件檢體分離出 2 種呼吸道病毒。

2009 年有 14 件檢體分離出 2 種呼吸道病毒。

台灣地區流感病毒分型趨勢圖

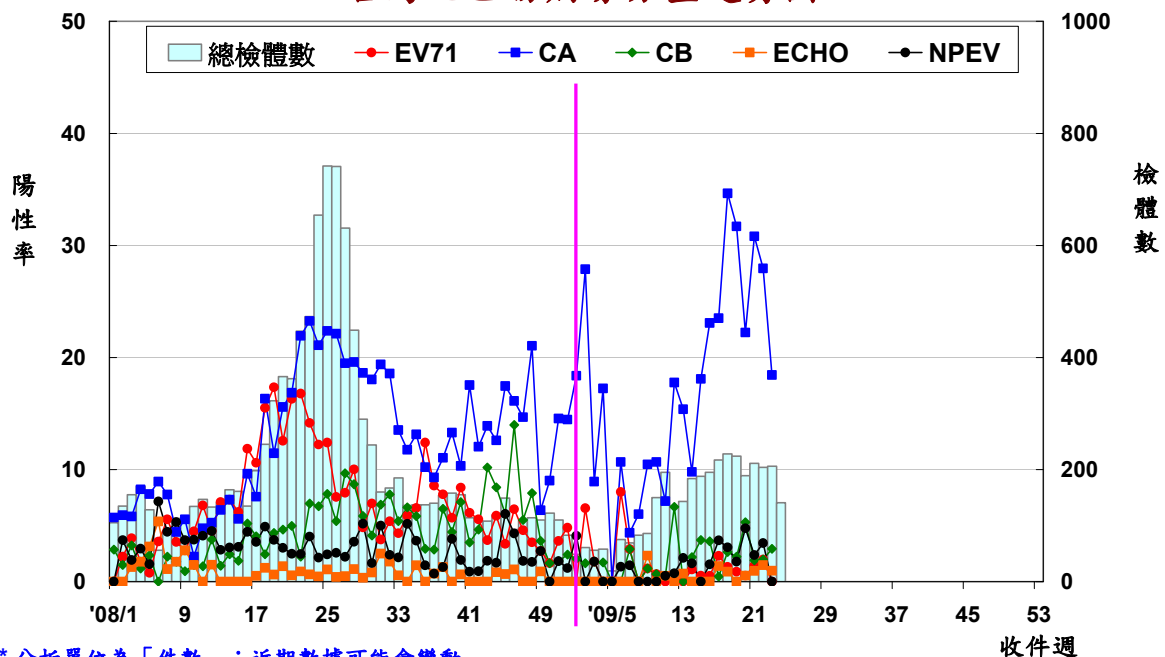


二、 合約實驗室腸病毒檢驗結果：實驗室監測 2009 年 18 週-2009 年 23 週 之採檢定醫檢體，
 腸病毒分離株前 3 名依序為：CA10、CA6、CA4；2009 年 1 週-23 週共 3327 件檢體，
 腸病毒分離株前 3 名依序為：CA10、CA6、CA4。

腸病毒定點採檢點實驗室監測結果統計

病毒分型	2008 1/1~12/31	2009 4/26~5/2 (18週)	2009 5/3~5/9 (19週)	2009 5/10~5/16 (20週)	2009 5/17~5/23 (21週)	2009 5/24~5/30 (22週)	2009 5/31~6/6 (23週)	2009 累計
CA2	1200	0	0	0	0	0	0	1
CA4	94	7	5	9	12	10	3	77
CA5	58	4	6	0	4	4	2	40
CA6	54	31	27	13	23	23	7	230
CA9	35	0	1	1	0	0	0	5
CA10	126	36	30	18	25	17	24	256
CA16	142	1	2	0	1	1	0	17
CA24	10	0	0	0	0	0	0	0
CA untype	10	0	0	1	0	2	2	10
CB1	144	6	4	8	4	4	6	66
CB2	7	0	1	1	0	0	0	2
CB3	3	0	0	0	0	0	0	0
CB4	381	0	0	1	0	0	0	2
CB5	50	0	0	0	0	0	0	0
CB untype	0	0	0	0	0	0	0	1
ECHO4	15	0	0	0	0	0	0	2
ECHO6	11	1	0	0	0	2	0	3
ECHO9	6	1	0	1	0	0	0	5
ECHO11	0	0	0	0	0	0	0	0
ECHO30	53	0	0	0	2	1	2	7
ECHO untype	0	0	0	0	0	0	0	0
EV71	975	3	2	1	3	4	0	37
NPEV	322	7	4	9	5	7	0	54
POLIO1	5	0	1	0	0	0	0	8
POLIO2	14	0	0	0	0	0	0	1
POLIO3	9	0	0	0	0	0	0	4
總陽性件數 (A)	3724	97	83	63	79	75	46	828
總檢體件數 (B)	11150	228	224	189	211	204	206	3327
陽性率 (A/B)	33.4	42.5	37.1	33.3	37.4	36.8	22.3	24.9

台灣地區腸病毒分型趨勢圖



* 分析單位為「件數」；近期數據可能會變動



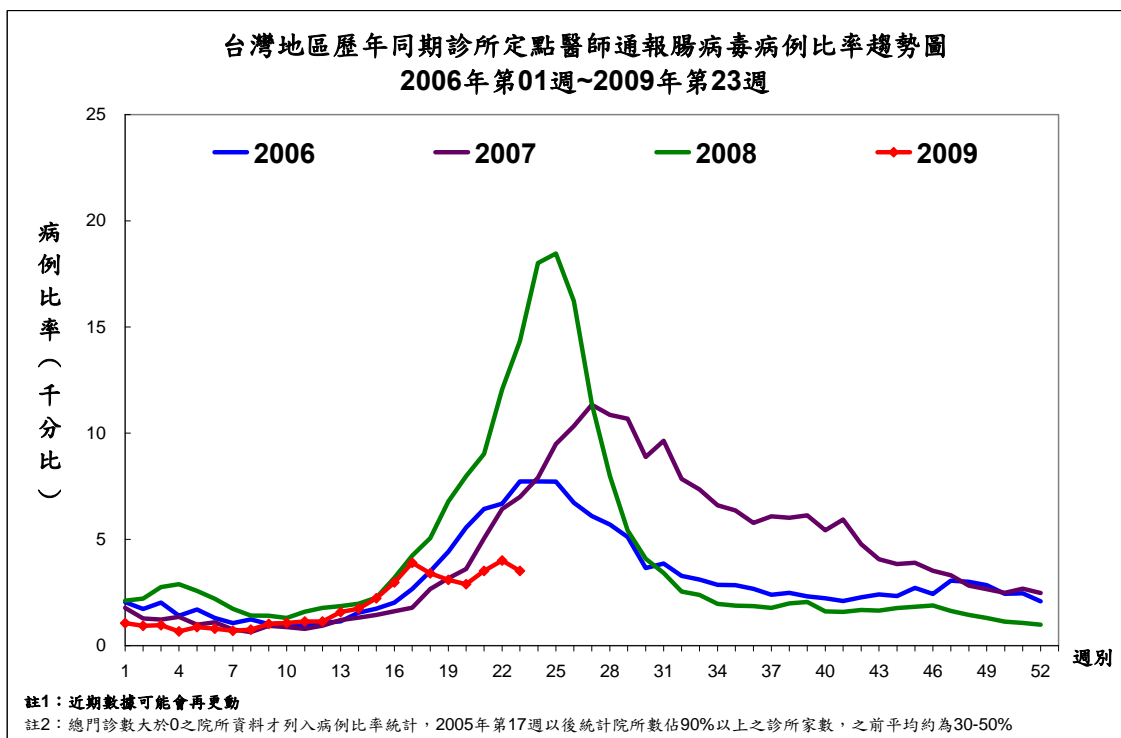
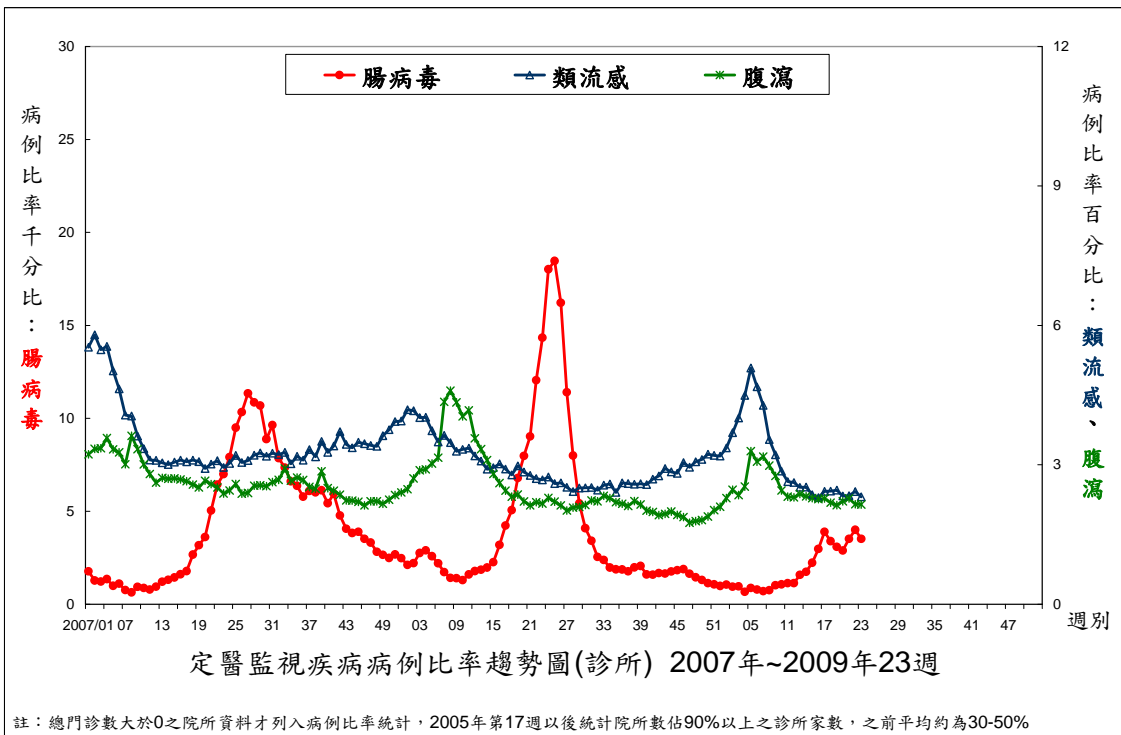
定點醫師監視通報資料

2009 年第 23 週 (2009/05/31~2009/06/06) 疫情摘要

註 1：2009 年第 23 週有 **622 家診所**、**共 665 位** 定點醫師通報臨床診斷的病例數據，本局加以彙整分析，所有統計值皆為病例比率（病例人次數／總門診人次數）。

註 2：2009 年定點醫師監視通報項目為：類流感、腹瀉、手足口病／疱疹性咽峽炎。

一、趨勢圖



二、重點摘要

- I. 類流感(通報定義:突然發病,有發燒(耳溫 $\geq 38^{\circ}\text{C}$)及呼吸道症狀,且有肌肉酸痛或頭痛或極度倦怠感。排除單純性流鼻水、扁桃腺炎與支氣管炎。)

本週診所定點醫師通報類流感平均病例比率較前 1 週低,較前 3 週平均值減少 2.2%,較去年同期減少,低於該週期望值,近 4 週(2009 年 20 週-2009 年 23 週)類流感病例比率(%)為:2.33、2.34、2.42、2.31;與前 3 週平均值比較,除台北區、高屏區上升,其餘四區為下降趨勢。

※定點醫師特別反應事項:無。

- II. 手足口病與疱疹性咽峽炎(通報定義:手足口病-口、手掌、腳掌及/或膝蓋、臀部出現小水泡;疱疹性咽峽炎-發燒、咽部出現小水泡或潰瘍。)

本週診所定點醫師通報腸病毒平均病例比率較前 1 週低,較前 3 週平均值增加 1.4%,較去年同期減少,低於該週期望值。近 4 週(2009 年 20 週-2009 年 23 週)腸病毒病例比率(‰)為:2.89、3.52、4.00、3.52;與前 3 週平均值比較,除中區、南區、高屏區上升,其餘三區為下降趨勢;手足口病與疱疹性咽峽炎皆較前週下降。

※定點醫師特別反應事項:

1. 高雄縣陳重志聯合診所陳醫師反應腸病毒人數有減少趨勢。
2. 高雄市左營區柯小兒科家醫科診所柯醫師反應 2 例腸病毒個案,疑似在學校感染,已建議至義大醫院就診。

- III. 腹瀉(通報定義:每日腹瀉三次以上,合併下列任何一項:嘔吐、發燒、黏液狀或血絲、水瀉。)

本週診所定點醫師通報腹瀉平均病例比率較前 1 週持平,較前 3 週平均值減少 3.1%,較去年同期略減;近 4 週(2009 年 20 週-2009 年 23 週)腹瀉病例比率(%)為:2.21、2.27、2.15、2.15;與前 3 週平均值比較,除中區上升,其餘五區為下降趨勢。

※定點醫師特別反應事項:

1. 台中縣后里鄉戴醫師反應本週輕微腹瀉個案較多,病程輕微,有家庭成員相互傳染情形。

IV. 其他疾病反映事項:

※定點醫師特別反應事項:

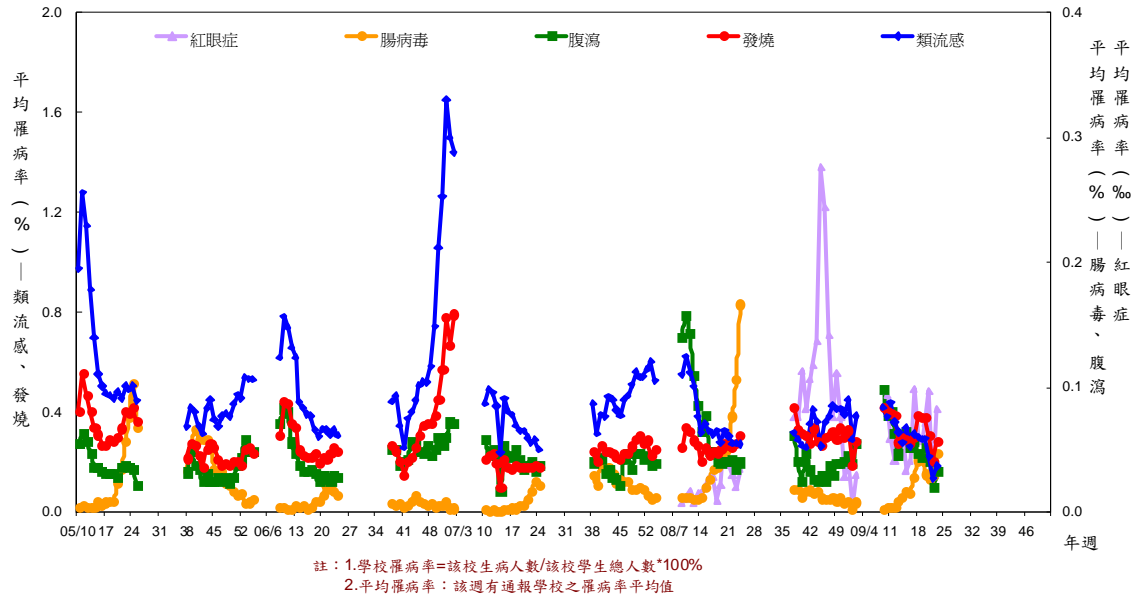
1. 台北縣新莊市幸福小兒科診所彭醫師反應 4 例口腔疱疹病毒個案。
2. 台北縣新店市惠安診所李醫師反應 2 例帶狀疱疹個案。
3. 台北縣樹林市博愛家庭醫學科診所謝醫師反應 4 例熱衰竭個案。
4. 台中市西區鄭醫師、台中縣大甲鎮胡醫師、台中縣大雅鄉黃醫師分別反應 1 例水痘個案。
5. 台中縣清水鎮吳醫師、台中縣神岡鄉林醫師、南投縣埔里鎮林醫師、南投縣南投市葉醫師分別反應 1 例、1 例、1 例、2 例帶狀疱疹個案。
6. 台中市北屯區吳醫師反應 1 例口腔齒齦炎個案。
7. 高雄縣旗山區小太陽診所陳醫師反 147 例上呼吸道感染個案,較上週減少。
8. 高雄縣鳳山區奈良診所李醫師反應 12 例蕁麻疹個案及 7 例皮下膿瘍個案。
9. 高雄市苓雅區顏小兒科診所顏醫師反應 7 例黴漿菌感染個案。



定點學校傳染病監視通報資料
2009年第23週(2009/05/31~2009/06/06) 疫情摘要

一、趨勢圖及疫情統計分析

台灣地區學校傳染病監視通報平均罹病率歷年趨勢圖—疾病別
 2005年第10週~2009年第23週



1. 全國平均罹病率分析：

疾病名稱	平均罹病率				
	本週	前三週平均值	較前三週平均值增減	較期望值增減	較2008年同期增減
類流感	0.18	0.22	▼	▼	▼
腸病毒	0.05	0.03	▲	▲	▼
腹瀉	0.03	0.04	▼	▼	▼

2. 各區平均罹病率分析：

疾病名稱	類流感		腸病毒		腹瀉	
	本週	較前三週平均值增減	本週	較前三週平均值增減	本週	較前三週平均值增減
台北區	0.23	▼	0.08	▲	0.03	▼
北區	0.23	▼	0.05	▲	0.03	▼
中區	0.09	▼	0.06	▲	0.03	▼
南區	0.14	▼	0.05	▲	0.04	▲
高屏區	0.23	▼	0.03	▲	0.03	▼
東區	0.20	▼	0.00	▼	0.01	▼



人口密集機構傳染病監視通報資料

2009 年第 23 週 (2009/05/31~2009/06/06) 疫情摘要

- 2009 年第 23 週人口密集機構已確認機構數 1994 家，出現呼吸道症狀 9 人次/9 家，腸道症 3 人次/2 家，不明原因發燒 7 人次/6 家，其他 3 人次/3 家。
- 本週確認率：99.95%（除台南縣確認率為 99.11%外，其餘各縣市確認率均為 100%）。
- 人口密集機構傳染病監視—依縣市別統計，分布於 10 個縣市：

縣市	機構數	總人次數	上呼吸道感染	類流感	腹瀉	不明原因發燒	其他
台北市	5	7	4	0	0	3	0
基隆市	0	0	0	0	0	0	0
台北縣	2	3	1	0	1	0	1
桃園縣	1	1	0	0	0	0	1
台中縣	1	1	0	0	0	1	0
彰化縣	1	2	1	0	0	0	1
南投縣	1	1	1	0	0	0	0
雲林縣	1	2	1	0	0	1	0
高雄市	1	1	0	1	0	0	0
花蓮縣	1	4	0	0	2	2	0
總計	14	22	8	1	3	7	3

- 人口密集機構傳染病監視—依機構別統計，分布於 5 類機構中：

機構別	機構數	總人次數	上呼吸道感染	類流感	腹瀉	不明原因發燒	其他
護理之家	1	2	1	0	0	1	0
老人安養機構	3	4	2	0	0	1	1
身心障礙	7	10	3	1	1	3	2
少年福利	1	4	0	0	2	2	0
育幼院	2	2	2	0	0	0	0
總計	14	22	8	1	3	7	3

- 最近兩週群聚事件(2009/06/10 更新)一共 2 件（依通報日）。

通報週別	通報日期	縣市鄉鎮	機構類別	通報人數	發病日期	疑似群聚事件摘要
23	None					
22	980525	高雄市苓雅區	少年福利	4	980513-980524	980525起通報4例上呼吸道感染個案，個案均已就醫治療。
22	980529-980531	南投縣南投市	老人安養機構	3	980524-980530	980529起通報3例上呼吸道感染個案，個案均已就醫治療。

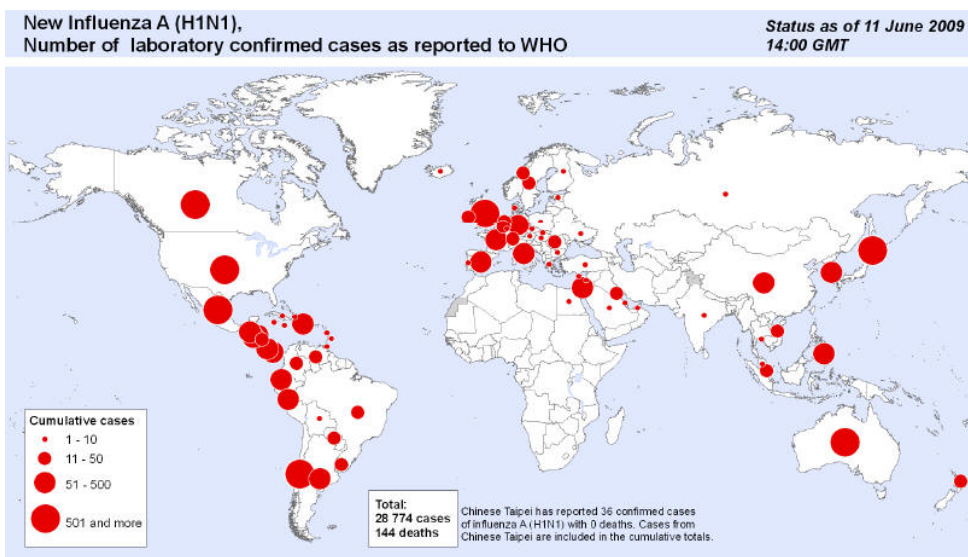


國際疫情

H1N1 新型流感 (WHO, 2009/6/11)

1. WHO 於 6/11 將流感流行疫情等級提升至第六級，宣布 2009 年流感大流行開始。H1N1 新型流感病毒主要感染 25 歲以下民眾，部分國家約 2% 的患者病情嚴重，迅速發展成致命肺炎，多數嚴重或死亡病患為 30-50 歲，明顯與季節性流感（死者多為老弱民眾）不同。多數嚴重病患有潛在的慢性疾病，包括呼吸道疾病（尤其是氣喘）、心血管疾病、糖尿病、自體免疫疾病及肥胖，約 1/3~1/2 的嚴重或死亡病患為先前健康良好之年輕人及中年人。
2. WHO 於 6/11 公布全球最新 H1N1 新型流感疫情 Influenza A (H1N1)，目前合計 28,774 例確定病例，其中 144 例死亡。
3. 阿根廷 256 例、澳洲 1,307 例、奧地利 7 例、巴哈馬 1 例、巴林 1 例、巴貝多 3 例、比利時 14 例、玻利維亞 5 例、巴西 40 例、保加利亞 2 例、加拿大 2,446 例（4 例死亡）、英屬開曼群島 2 例、智利 1,694 例（2 例死亡）、中國大陸及香港 174 例、台灣 36 例、哥倫比亞 35 例（1 例死亡）、哥斯大黎加 104 例（1 例死亡）、古巴 5 例、塞普勒斯 1 例、捷克 4 例、丹麥 10 例、多米尼克 1 例、多明尼加 91 例（1 例死亡）、厄瓜多 67 例、埃及 10 例、薩爾瓦多 69 例、愛沙尼亞 4 例、芬蘭 4 例、法國 73 例、德國 95 例、希臘 7 例、瓜地馬拉 60 例、宏都拉斯 89 例、匈牙利 4 例、冰島 3 例、印度 9 例、愛爾蘭 12 例、以色列 68 例、義大利 54 例、牙買加 10 例、日本 518 例、韓國 53 例、科威特 18 例、黎巴嫩 8 例、盧森堡 1 例、馬來西亞 5 例、墨西哥 6,241 例（108 例死亡）、荷蘭 30 例、紐西蘭 23 例、尼加拉瓜 45 例、挪威 13 例、巴拿馬 221 例、巴拉圭 25 例、秘魯 64 例、菲律賓 77 例、波蘭 7 例、葡萄牙 2 例、羅馬尼亞 11 例、俄羅斯 3 例、沙烏地阿拉伯 1 例、新加坡 18 例、斯洛伐克 3 例、西班牙 331 例、瑞典 19 例、瑞士 20 例、泰國 8 例、千里達 2 例、土耳其 10 例、烏克蘭 1 例、阿拉伯聯合大公國 1 例、英國 822 例、美國 13,217 例（27 例死亡）、烏拉圭 24 例、委內瑞拉 13 例、越南 16 例。
4. 南半球疫情監測部分：大洋洲地區目前確定病例數最多的是澳洲，紐西蘭次之。依最新公告澳洲目前確定個案數為 1,307 例，最多的地區在維多利亞（Victoria）；紐西蘭衛生部公告該國確定個案數為 27 例；南美洲地區目前確定病例數最多的是智利累計共 1,694 例（3 例死亡）；非洲地區埃及 8 例；亞洲印尼則尚無疫情。

WHO 公布之最新 H1N1 新型流感疫情如下圖：



The boundaries and names shown and the designations used on this map do not imply the expression of any opinion whatsoever on the part of the World Health Organization concerning the legal status of any country, territory, city or area or of its authorities, or concerning the delimitation of its frontiers or boundaries. Dotted lines represent approximate border lines for which there may not yet be full agreement.

Data Source: World Health Organization
Map Production: Public Health Information and Geographic Information Systems (GIS)
World Health Organization

 World Health Organization
© WHO 2009. All rights reserved

Map produced: 11 June 2009 15:00 GMT

英國、伊拉克－麻疹 (Health Protection Agency, 2009/6/11 ; WHO/EMRO, 2009/6/10)

1. 英國健康防護局 6/11 公布，英格蘭及威爾斯第 23 週新增 199 例麻疹，今年累計 3433 例，去年同期累計 1,997 例。
2. 世界衛生組織 (WHO) 東地中海地區辦公室公布，伊拉克今年 1-22 週共通報 26,056 例麻疹疑似病例 (去年整年為 8,134 例)，中部 8 省通報 20330 例，佔全國 78%，僅 19% 患者曾接種疫苗。

美洲－登革熱 (PAHO)

1. 貝里斯今年通報 5 例登革熱，2 例確診。
2. 薩爾瓦多今年通報 1,638 例登革熱，384 例確診，1 例死亡。
3. 墨西哥今年通報 3,784 例登革熱確定病例。
4. 巴拿馬今年通報 305 例登革熱，132 例確診，1 例死亡。
5. 玻利維亞今年通報 59,937 例登革熱，6,971 例確診，25 例死亡。
6. 哥倫比亞今年通報 14,151 例登革熱，17 例死亡。
7. 阿根廷今年通報登 24,720 例登革熱，744 例確診，5 例死亡。
8. 巴西今年通報登 226,513 例登革熱，87 例死亡。
9. 巴拉圭今年通報登革熱 4,912 例，3,026 例確診。
10. 美屬波多黎各今年通報 1,486 例登革熱，532 例確診，1 例死亡。

辛巴威－霍亂 (WHO, 2009/6/9)

世界衛生組織 (WHO) 公布，辛巴威衛生及兒童福利部 2008 年 8 月至 2009/5/30 共通報 98,424 例霍亂，含 4,276 例死亡，致死率 4.3%，全國 10 省 62 區中已 55 區受波及。每週新增病例數由 2 月的 8,000 餘例下降至 5 月的約 100 例，每週致死率由 1 月高峰期的 6% 下降至 22 週的 1.5%，疫情接近尾聲。

法國－腸病毒 (Institut de veille sanitaire, 2009/6/8)

法國公共衛生研究院 6/8 公布，今年自第 21 週起發現腸病毒引起之 15 歲以下腦膜炎病例增加，21 週通報 8 例，22 週 14 例，今年累計 33 例 (去年同期 17 例)，流行之病毒主要為 echo 30 及 echo 18。

美國－傷寒 (ProMED, 2009/6/8)

美國 Tennessee 州 Chattanooga-Hamilton 郡發生傷寒聚集，共通報 2 例確定病例及 1 例極可能病例，3 人均為兒童。

新加坡－瘧疾 (Ministry of Health, 2009/6/7)

新加坡衛生部 6/7 公布，近期發生 2 件瘧疾聚集事件，共 14 人感染，患者近期無國外旅遊史。1 件發生於裕廊島 (Jurong Island)，5 名 25-37 歲之男性外籍勞工感染，5/3-5/25 發病，其中 4 人住同一宿舍，另 1 人住在附近另 1 宿舍；另 1 件發生於雙溪加株 (Sungei Kadut) / 萬禮 (Mandai) 地區，9 人 (20-40 歲) 感染，包括 8 名居住不同宿舍的外籍勞工及 1 名國軍，5/16-5/30 發病；截至 6/6 仍有 2 人住院。

疫情監測速訊 9823 期

詳細內容請至「本局全球資訊網/疫情統計/疫情監測速訊/疫情監測速訊 9823 期」參閱。

防疫速訊電子報 9823 期

詳細電子報內容請至「本局全球資訊網/電子報/電子報-防疫速訊/防疫速訊 9823 期」參閱。

【附錄】 本局病毒合約實驗室相關訊息：

疾病管制局病毒合約實驗室定期蒐集各地醫療院所相關檢體，進行腸病毒及流感病毒實驗室監視，以了解相關病毒流行的基因型別、地理分佈及季節性變化，定期回饋檢驗及監測結果供參考外，亦提供傳染病及時預警及防疫政策之參考。

為增加採檢點分佈以提升監測結果的代表性，誠摯邀請各位醫師踴躍參與成為本局合約實驗室的定點採檢醫師，配合本局各合約實驗室相關採檢送驗機制，可獲知季節性病毒流行相關訊息，提供診斷參考。如有意願成為本局合約實驗室定點採檢院所者，歡迎與本局各區合約實驗室或疾病管制局研究檢驗中心郭禮文聯繫（電話：02-26531366、傳真：02-27889890、e-mail：afef@cdc.gov.tw），疾病管制局由衷感謝您的協助。

實驗室	姓名	職稱	E-mail	聯絡電話	責任區
三總	閔宗熙	主任	drche0523@gmail.com	02-87923311#13568	院內檢體、台北縣、基隆市、宜蘭縣及軍方醫院檢體
	彭成立	組長	pcl@ndrmtsgh.edu.tw	02-87923311#12928	
台大	高全良	副教授	chuanliang@ntu.edu.tw	02-23123456#66903	院內檢體、台北市、金門縣及連江縣
	陳建智	研究助理	yivinmt@hotmail.com	02-23123456#66929	
林長	施信如	教授	srshih@mail.cgu.edu.tw	03-2118800#5497	院內檢體、桃園縣(市)、新竹縣及新竹市
	謝知穎	研究助理	cathup@mail.cgu.edu.tw	03-3281200#8354	
中國	盧章智	部主任	janglu45@gmail.com	04-22052121#1202-248	院內檢體、苗栗縣(市)及台中市
	蘇美綺	技術組長	t13842@www.cmuh.org.tw	04-22052121#1202-308	
中榮	王鈞翰	部主任	shengw@vghtc.gov.tw	04-23592525#5700	院內檢體、台中縣及南投縣
	王立忠	醫檢師	lcwang@vghtc.gov.tw	04-23592525#4557	
彰基	林正修	主任	97688@cch.org.tw	04-7238595#5930	院內檢體、雲林縣及彰化縣(市)
	林奇勇	組長	94659@cch.org.tw	04-7238595#5939	
成大	王貞仁	主持人	irwang@mail.ncku.edu.tw	06-2353535#5786 或 2653	院內檢體、嘉義縣(市)、台南縣(市)
	柯芷彤	研究助理	punpun30@mail.ncku.edu.tw	06-2353535#2653	
高榮	陳堯生	主任	jswang@vghks.gov.tw	07-3468299	院內檢體、高雄市
	黃采菽	技師	tsishuhuang@gmail.com	07-3422121#6024	
高醫	盧柏樑	主任	d830166@cc.kmu.edu.tw	07-3121101#5677	院內檢體、高雄縣、屏東縣及澎湖縣
	楊淵傑	組長	yuanchieh@seed.net.tw	07-3121101#7243	
慈濟	陳立光	教授	lkc@tzuchi.com.tw	03-8561825#2090	院內檢體、花蓮縣(市)及台東縣(市)
	廖梅華	助理	clk@mail.tcu.edu.tw	03-8561825#2090	

定點監視週報 (Sentinel Surveillance Weekly Report)

原刊名：定醫監視週報

2005年7月15日更名

刊期頻率：週刊

編者：行政院衛生署疾病管制局

總編輯：郭旭崧

主審：周志浩

主編群：吳和生、李麗俐、張筱玲

編輯群：許玉芬、林秋香、孫芝佩、黃湘芸

劉美玲、于德榮、施淑真、楊瑞珠、郭韋琳、吳慶展

出版機關：行政院衛生署疾病管制局

地址：台北市中正區林森南路6號

電話：(02) 2395-9825

網址：<http://www.cdc.gov.tw>

印刷：良機事務機器有限公司

出版日期：2009年06月12日

創刊日期：2005年07月15日

定醫免付費專線：0800-880-995

定醫免付費傳真：0800-881-995

電子出版品說明：本刊同時登載於行政院衛生署疾病管制局網站

定價：每期新台幣85元

長期訂戶一年五十二期新台幣1300元（郵資另計）

長期訂閱請洽各展售門市

展售處：

台北	國家書店松江門市	地址：104 台北市松江路 209 號 1 樓	電話：(02)25180207
	誠品信義旗艦店	地址：110 台北市信義區松高路 11 號	電話：(02)87893388
	三民書局	地址：100 台北市重慶南路一段 61 號	電話：(02)23617511
台中	五南文化台中總店	地址：400 台中市中山路 2 號	電話：(04)22260330
	沙鹿店	地址：433 台中縣沙鹿鎮中正街 77 號	電話：(04)26631635
	逢甲店	地址：407 台中市逢甲路 218 號	電話：(04)27055800
	嶺東書坊	地址：408 台中市南屯區嶺東路 1 號	電話：(04)23853672
高雄	五南文化高雄一店	地址：800 高雄市中山一路 290 號	電話：(07)2351960
	復興店	地址：800 高雄市復興一路 42 號	電話：(07)2265968
屏東	五南文化屏東店	地址：900 屏東市民族路 104 號 2F	電話：(08)7324020

網路書店：國家網路書店 網址：<http://www.govbooks.com.tw>

五南網路書店 網址：<http://www.wunanbooks.com.tw/>

誠品網路書店 網址：<http://www.eslitebooks.com/>

博客來網路書店 網址：<http://www.books.com.tw/>

GPN：2009404139

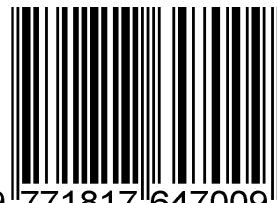
ISSN 1817-647X

請尊重智慧財產權，欲利用內容者，須徵求本局同意或書面授權



防疫視同作戰 · 團結專精實幹
網址：<http://www.cdc.gov.tw>
民眾疫情通報及諮詢專線 1922

ISSN 1817-647X



9 771817 647009

GPN : 2009404139

定價：每期新台幣 85 元
一年新台幣 1300 元