

ISSN 1817-647X

定點監視週報

Sentinel Surveillance Weekly Report

週刊

第 5 卷第 24 期 2009 年 6 月

行政院衛生署疾病管制局

本期內容 2009 年第 24 週 (06/07-06/13)

| | |
|--------------------|----|
| 訊息交流 | 1 |
| 實驗室檢驗：病毒性合約實驗室檢驗結果 | 3 |
| 定點醫師監視資料 | 5 |
| 定點學校傳染病監視資料 | 7 |
| 人口密集機構監視資料 | 8 |
| 國際疫情 | 9 |
| 疫情監測速訊 9824 期 | 10 |
| 防疫速訊 9824 期 | 10 |

定點監視週報

Sentinel Surveillance Weekly Report

1. WHO 公告出現 H1N1 新型流感確定病例共計 39,620 例，其中 167 例死亡。病例最多者為美國、墨西哥及加拿大；歐洲地區目前確定病例數最多的是英國，西班牙次之。
2. 自 6/19 起（公告函請參閱 p.12），如看診時發現疑似因 H1N1 新型流感併發重症病人，請依第四類法定傳染病之流感併發重症報告時限，至本局「法定傳染病監視通報系統」中進行通報。
3. 為響應環保並加速資訊傳遞，若您願意由紙本郵寄改為 E-mail 方式收取本刊物，請電話或傳真告知本局。電話：0800-880995；傳真：0800-881995
4. 有意願參與本局病毒合約實驗室之定點採檢醫師者，請參閱 p.11 訊息。

訊息交流

1. 自即日起，H1N1 新型流感自第一類法定傳染病移除，併入第四類法定傳染病「流感併發重症」進行通報

H1N1 新型流感於本（98）年 6 月 19 日起，自第一類法定傳染病項下移除，並依現行第四類法定傳染病之流感併發重症之相關規範進行通報，指揮中心說明如下：

一、H1N1 新型流感自本年 4 月起發生疫情至今，擴散至全球各大洲，世界衛生組織（WHO）於 6 月 11 日確定為大流行，已無法以圍堵策略將之侷限於部分區域。

二、惟截至目前為止，H1N1 新型流感之流行病學顯示，其病程嚴重度仍屬溫和，與季節性流感相當。

三、爰此，自即日起，如發現疑似因 H1N1 新型流感併發重症病人，請依第四類法定傳染病之流感併發重症報告時限、通報及相關防治措施規定辦理。

四、指揮中心將利用全民健保資料結合社區病毒監測，更全面地、即時地掌握 H1N1 新型流感之病毒發展情況。一旦發現病毒有變異情形或嚴重度有改變，指揮中心將適時調整傳染病分類。

五、指揮中心仍將持續運作，以密切掌握疫情發展，並投入資源於因應後續疫情，請民眾與政府密切配合。

2. 登革熱今年境外移入病例較多，即將進入流行季，疾管局宣導「清除孳生源 創造無蚊好家園」

天氣炎熱，台灣將進入登革熱流行季節，疾管局表示：今年登革熱境外移入累計 84 例（截至 6 月 17 日止），較過去同期為高，且多為國際機場發燒篩檢及登革熱快速篩檢早期偵測病例。從過去 10 年資料顯示，每年入夏首例本土病例，多於 6 月份或之後出現，因此特別呼籲民眾要做好孳生源清除，如有疑似症狀應速就醫，並告知旅遊史。

疾病管制局為加強宣導登革熱防治，今天特別在高雄市漢神巨蛋廣場舉辦「清除孳生源創造無蚊好家園」宣導活動，現場由衛生署長葉金川，環保署副署長張子敬、及高雄市政府、高雄縣政府、屏東縣政府等代表參與，結合衛生與環保、中央與地方，一同聯手防治登革熱。

活動當天還特地邀請到南部地區受歡迎八點檔連續劇演員，以短劇的方式來教導民眾防蚊撇步「厝內厝外，瓶罐要清除。不可養蚊，消滅天狗熱」。並安排闖關活動：三振病媒蚊、大家來找碴、防蚊知識家、認識斑蚊生態及標本展示、餵食食蚊魚生物防治、防疫戰鬥營宣導等。

為加強登革熱防治，衛生署今年針對高雄縣市投入登革熱防治及孳生源清除，經費已超過 3700 萬元，並增援 100 名人力支援地方做病媒蚊孳生源查核。而為有效掌握登革熱防疫先機，在國際機場辦理入境旅客體溫篩檢，並自去年 8 月起採用登革熱快速檢驗 (Dengue nonstructural 1, 簡稱 NS1)，及早偵測境外移入病例，降低發生本土疫情之風險。

而近年來東南亞除登革熱疫情持續外，屈公病疫情亦較往年嚴峻，由於屈公病毒亦透過埃及斑蚊、白線斑蚊傳播，因此做好孳生源清除與防蚊措施，包含：清除室外易積水容器，如大型廢棄家具、廢輪胎等；定期刷洗室內盆栽水盤、蓄水槽，戶外活動時儘量穿著淺色長袖衣物並塗抹防蚊液，就能同時預防登革熱、屈公病的發生。

若前往登革熱、屈公病流行地區旅遊洽公，應做好防蚊措施，回國後若出現發燒、頭痛、全身倦怠、後眼窩痛、肌肉或關節痠痛等症狀，應迅速就醫，並告知旅遊史。而適逢今年將於高雄舉行世界運動會，屆時將有許多外國選手及觀光客來台，對於登革熱的防疫工作，絕對不容忽視。

3. 新流感疫情為溫和大流行，指揮中心全面檢討防治作為

指揮中心於 6/17 發布 1 名本土 (案 56) 及 2 名境外移入 (案 57 及案 58) H1N1 新型流感確定病例，累計確定病例達 58 例 (2 名本土及 56 名境外移入)。

案 56 是一名 25 歲女性本國籍，係案 53 的女兒，無旅遊史。6/10 案 53 自美國返台後，與案 56 同住並一起活動，於 6/13 出現流鼻水，輕微乾咳等症狀，6/15 就醫並隔離治療，檢驗結果於 6/16 確定。此個案為我國因境外移入病例傳染其密切接觸者之第二例。另外，案 57 是一名 31 歲本國籍女性，於 5/29-6/12 有中美洲旅遊史，6/15 發病，6/16 檢驗確認。案 58 是一名 16 歲本國籍女留學生，6/12 自美國洛杉磯返台，6/15 發病，6/16 檢驗確認。指揮中心表示，上述個案之密切接觸者已採取相關防治作為。

指揮中心表示，世衛組織已於 6/11 宣布全球 H1N1 新流感疫情等級為全球大流行 (第六級)，屬溫和大流行。由於新流感與一般季節性流感造成重症及死亡比率相當，雖然各國新流感的確定病例數每日仍持續上升中，但世衛組織強調，各國政府應著重照顧患者，提供人民自我保護之有用資訊，以減少恐慌，而非採取關閉邊界、企圖在機場擋阻病毒，或限制旅行等無效之措施。因此，指揮中心將針對所有防治策略及作為，包括法定傳染病類別、疫情分級等，進行全面性檢討，這段期間疫情分級將暫時不作調整。

針對以上疫情資訊，若有相關衛教及防治問題，可至疾病管制局網頁 <http://www.cdc.gov.tw> 查詢，或可撥打疫情通報及諮詢專線 (1922)。



實驗室檢驗

檢體來源：(1) 合約實驗室所在醫學中心之醫院門診、急診及住院病人 (2) 定點採檢點之門診病人。

一、 合約實驗室呼吸道病毒檢驗結果：實驗室監測 **2009 年 19 週-2009 年 24 週** 之採檢定醫檢體，**流感病毒** 分離以檢出 **AH3 最多**，**其他呼吸道病毒** 則以 **Adenovirus** 最多。

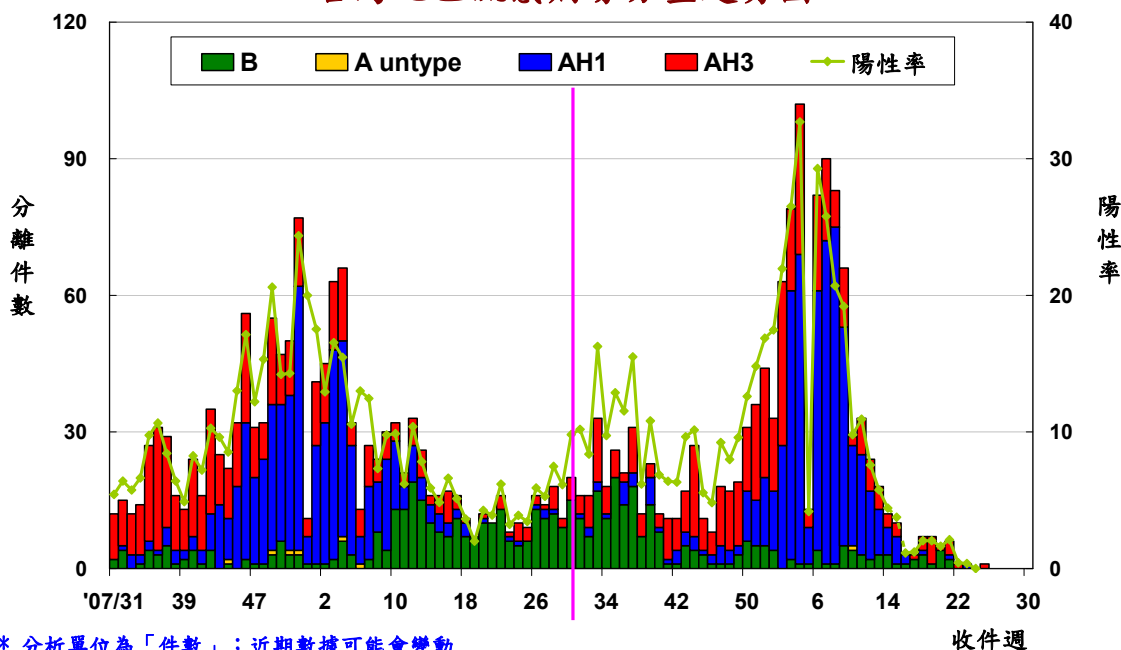
呼吸道病毒定點採檢點實驗室監測結果統計

| 病毒分型 | 2008 1/1~12/31 | 2009 5/3~5/9 (19週) | 2009 5/10~5/16 (20週) | 2009 5/17~5/23 (21週) | 2009 5/24~5/30 (22週) | 2009 5/31~6/6 (23週) | 2009 6/7~6/13 (24週) | 2009 累計 |
|----------------|-------------------|--------------------------|----------------------------|----------------------------|----------------------------|---------------------------|---------------------------|------------|
| Inf AH1 | 366 | 0 | 0 | 1 | 0 | 1 | 0 | 503 |
| Inf AH3 | 380 | 6 | 1 | 3 | 1 | 0 | 0 | 199 |
| Inf A untype | 2 | 0 | 0 | 0 | 0 | 0 | 0 | 1 |
| Inf B | 414 | 1 | 4 | 2 | 0 | 0 | 0 | 44 |
| Adeno | 1311 | 36 | 32 | 37 | 24 | 21 | 16 | 604 |
| RSV | 87 | 1 | 1 | 2 | 0 | 0 | 0 | 19 |
| Paralnf 1 | 167 | 6 | 2 | 7 | 3 | 2 | 0 | 44 |
| Paralnf 2 | 21 | 0 | 0 | 0 | 1 | 0 | 1 | 5 |
| Paralnf 3 | 166 | 10 | 11 | 12 | 6 | 3 | 0 | 109 |
| Paralnf 4 | 0 | 0 | 0 | 0 | 0 | 0 | 0 | 0 |
| CMV | 230 | 4 | 1 | 2 | 3 | 0 | 0 | 42 |
| HSV1 | 843 | 22 | 16 | 15 | 11 | 11 | 14 | 364 |
| HSV2 | 5 | 0 | 0 | 0 | 1 | 0 | 1 | 2 |
| 總陽性件數 (A) | 3941 | 86 | 67 | 81 | 49 | 38 | 32 | 1921 |
| 總檢體件數 (B) | 13062 | 344 | 307 | 285 | 235 | 272 | 251 | 6840 |
| 陽性率 (A/B) | 30.2 | 25.0 | 21.8 | 28.4 | 20.9 | 14.0 | 12.7 | 28.1 |

2008 年有 51 件檢體分離出 2 種呼吸道病毒。

2009 年有 15 件檢體分離出 2 種呼吸道病毒。

台灣地區流感病毒分型趨勢圖

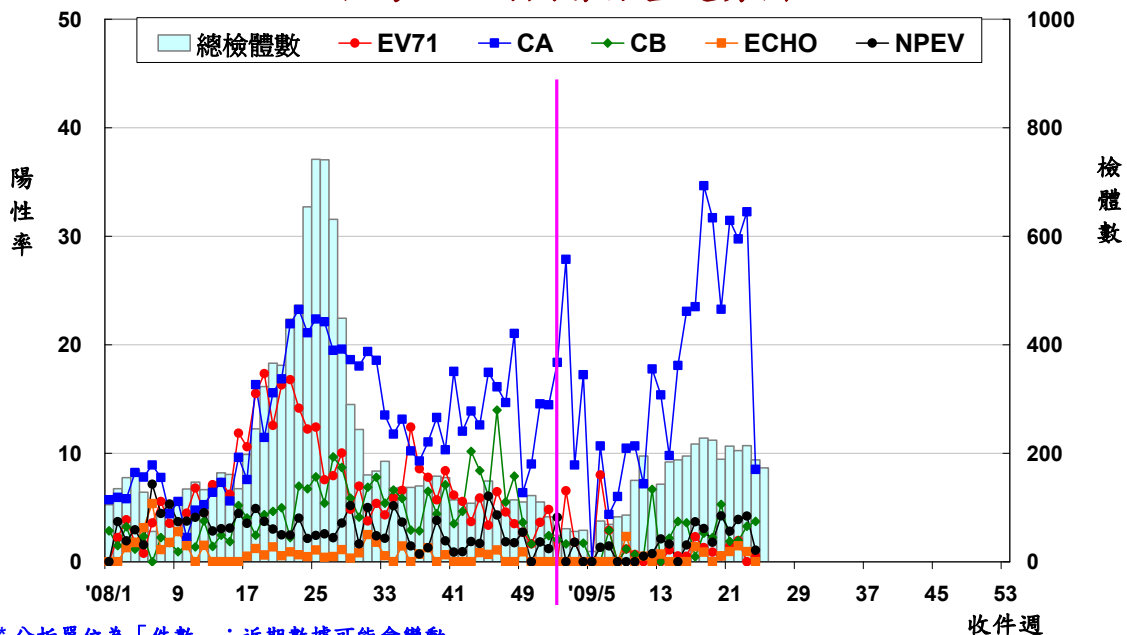


二、 合約實驗室腸病毒檢驗結果：實驗室監測 2009 年 19 週-2009 年 24 週 之採檢定醫檢體，
 腸病毒分離株前 3 名依序為：CA10、CA6、CA4；2009 年 1 週-24 週共 3358 件檢體，
 腸病毒分離株前 3 名依序為：CA10、CA6、CA4。

腸病毒定點採檢點實驗室監測結果統計

| 病毒分型 | 2008 1/1~12/31 | 2009 5/3~5/9 (19週) | 2009 5/10~5/16 (20週) | 2009 5/17~5/23 (21週) | 2009 5/24~5/30 (22週) | 2009 5/31~6/6 (23週) | 2009 6/7~6/13 (24週) | 2009 累計 |
|-------------|-------------------|--------------------------|----------------------------|----------------------------|----------------------------|---------------------------|---------------------------|------------|
| CA2 | 1200 | 0 | 0 | 0 | 0 | 0 | 0 | 1 |
| CA4 | 94 | 5 | 7 | 12 | 12 | 5 | 1 | 80 |
| CA5 | 58 | 6 | 0 | 4 | 4 | 4 | 0 | 42 |
| CA6 | 54 | 27 | 15 | 25 | 27 | 26 | 7 | 264 |
| CA9 | 35 | 1 | 1 | 0 | 0 | 0 | 0 | 5 |
| CA10 | 126 | 30 | 20 | 25 | 17 | 31 | 8 | 271 |
| CA16 | 142 | 2 | 0 | 1 | 1 | 1 | 0 | 18 |
| CA24 | 10 | 0 | 0 | 0 | 0 | 0 | 0 | 0 |
| CA untype | 10 | 0 | 1 | 0 | 0 | 2 | 0 | 8 |
| CB1 | 144 | 4 | 8 | 4 | 4 | 7 | 7 | 75 |
| CB2 | 7 | 1 | 1 | 0 | 0 | 0 | 0 | 2 |
| CB3 | 3 | 0 | 0 | 0 | 0 | 0 | 0 | 0 |
| CB4 | 381 | 0 | 1 | 0 | 0 | 0 | 0 | 2 |
| CB5 | 50 | 0 | 0 | 0 | 0 | 0 | 0 | 0 |
| CB untype | 0 | 0 | 0 | 0 | 0 | 0 | 0 | 1 |
| ECHO4 | 15 | 0 | 0 | 0 | 0 | 0 | 0 | 2 |
| ECHO6 | 11 | 0 | 0 | 0 | 2 | 0 | 0 | 3 |
| ECHO9 | 6 | 0 | 1 | 0 | 0 | 0 | 0 | 5 |
| ECHO11 | 0 | 0 | 0 | 0 | 0 | 0 | 0 | 0 |
| ECHO30 | 53 | 0 | 0 | 2 | 1 | 2 | 0 | 7 |
| ECHO untype | 0 | 0 | 0 | 0 | 0 | 0 | 0 | 0 |
| EV71 | 975 | 2 | 1 | 3 | 4 | 0 | 1 | 38 |
| NPEV | 322 | 4 | 8 | 6 | 8 | 9 | 2 | 68 |
| POLIO1 | 5 | 1 | 0 | 0 | 0 | 0 | 0 | 8 |
| POLIO2 | 14 | 0 | 0 | 0 | 0 | 0 | 0 | 1 |
| POLIO3 | 9 | 0 | 0 | 0 | 0 | 0 | 0 | 4 |
| 總陽性件數 (A) | 3724 | 83 | 64 | 82 | 80 | 87 | 26 | 905 |
| 總檢體件數 (B) | 11150 | 224 | 189 | 213 | 205 | 214 | 188 | 3558 |
| 陽性率 (A/B) | 33.4 | 37.1 | 33.9 | 38.5 | 39.0 | 40.7 | 13.8 | 25.4 |

台灣地區腸病毒分型趨勢圖





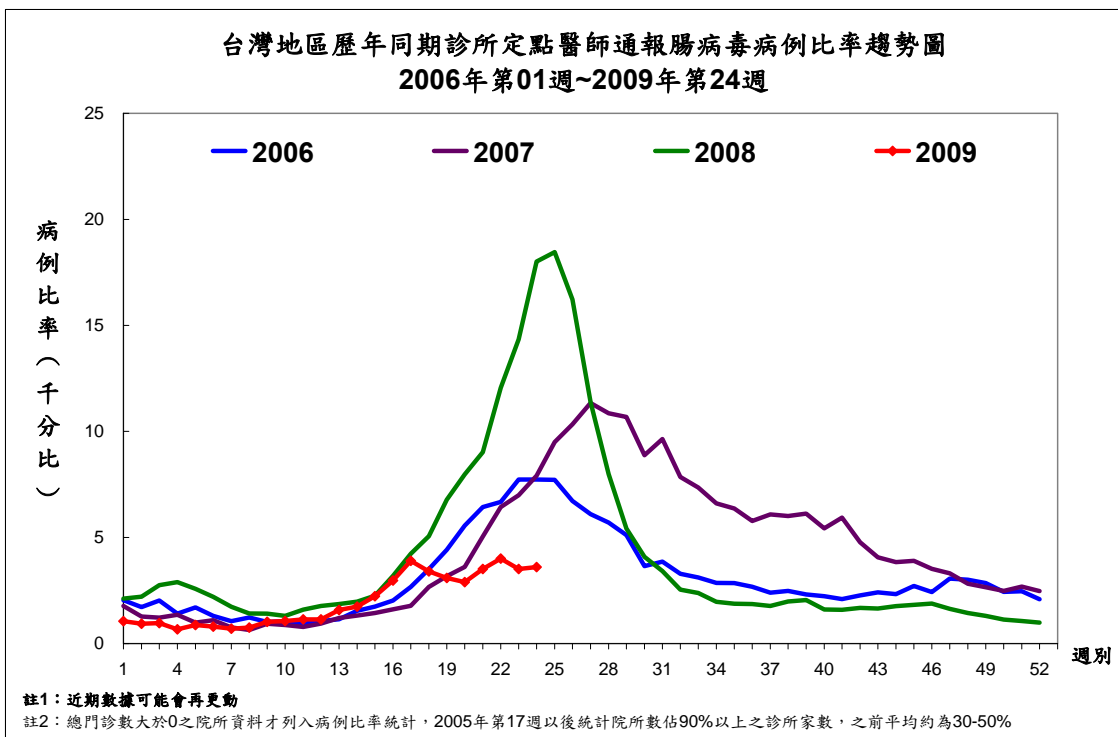
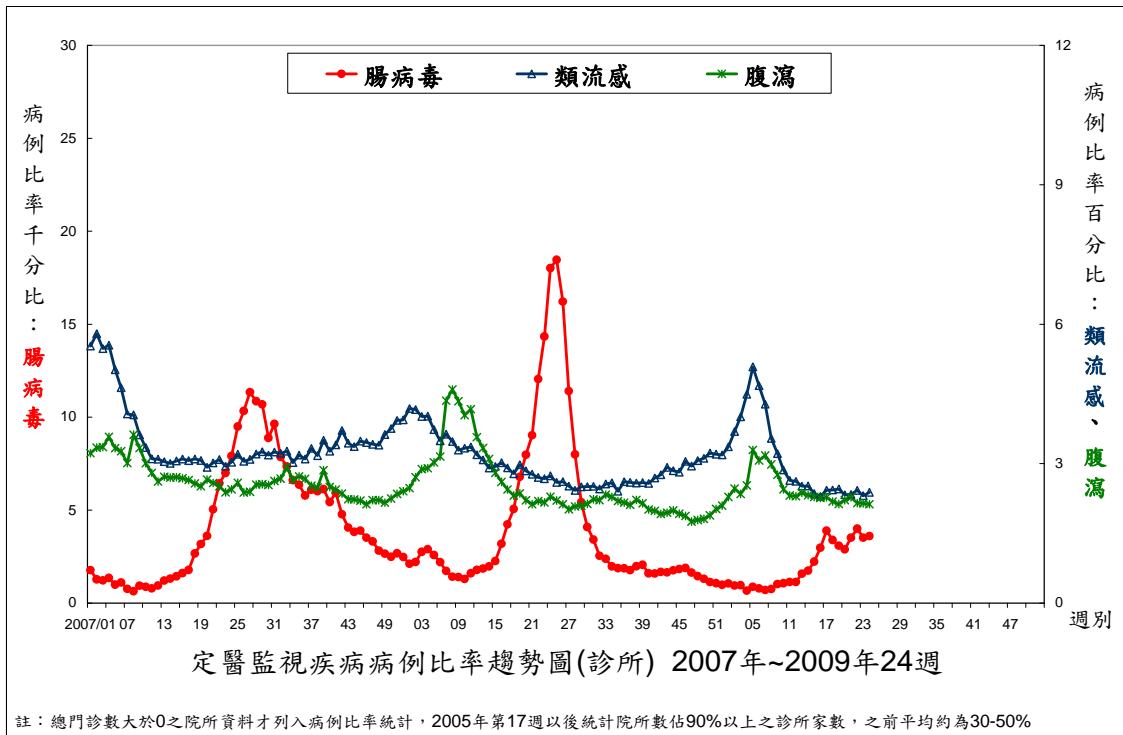
定點醫師監視通報資料

2009 年第 24 週 (2009/06/07~2009/06/13) 疫情摘要

註 1：2009 年第 24 週有 **631 家診所**、**共 673 位** 定點醫師通報臨床診斷的病例數據，本局加以彙整分析，所有統計值皆為病例比率（病例人次數／總門診人次數）。

註 2：2009 年定點醫師監視通報項目為：類流感、腹瀉、手足口病／疱疹性咽峽炎。

一、趨勢圖



二、重點摘要

- I. 類流感(通報定義:突然發病,有發燒(耳溫 $\geq 38^{\circ}\text{C}$)及呼吸道症狀,且有肌肉酸痛或頭痛或極度倦怠感。排除單純性流鼻水、扁桃腺炎與支氣管炎。)

本週診所定點醫師通報類流感平均病例比率較前 1 週高,較前 3 週平均值增加 1.0%,較去年同期減少,低於該週期望值,近 4 週(2009 年 21 週-2009 年 24 週)類流感病例比率(%)為:2.34、2.42、2.31、2.38;與前 3 週平均值比較,除北區、中區下降,其餘四區為上升趨勢。

※定點醫師特別反應事項:無。

- II. 手足口病與疱疹性咽峽炎(通報定義:手足口病-口、手掌、腳掌及/或膝蓋、臀部出現小水泡;疱疹性咽峽炎-發燒、咽部出現小水泡或潰瘍。)

本週診所定點醫師通報腸病毒平均病例比率較前 1 週高,較前 3 週平均值減少 2.1%,較去年同期減少,低於該週期望值。近 4 週(2009 年 21 週-2009 年 24 週)腸病毒病例比率(‰)為:3.52、4.00、3.52、3.60;與前 3 週平均值比較,除台北區、北區上升,其餘四區為下降趨勢;手足口病與疱疹性咽峽炎皆較前週上升。

※定點醫師特別反應事項:

1. 台中縣后里鄉戴醫師反應疱疹性咽峽炎較多,有家庭成員相互傳染情形,病情多輕微。
2. 高雄縣岡山區友安小兒科診所蘇醫師反應疱疹性咽峽炎個案減少,開始出現手足口病個案。
3. 高雄市左營區柯小兒科家醫科診所柯醫師反應 3 例腸病毒個案,皆為幼稚園小朋友,已建議至大醫院就診。

- III. 腹瀉(通報定義:每日腹瀉三次以上,合併下列任何一項:嘔吐、發燒、黏液狀或血絲、水瀉。)

本週診所定點醫師通報腹瀉平均病例比率較前 1 週低,較前 3 週平均值減少 2.9%,較去年同期減少;近 4 週(2009 年 21 週-2009 年 24 週)腹瀉病例比率(%)為:2.27、2.15、2.15、2.13;與前 3 週平均值比較,除高屏區、東區上升,其餘四區為下降趨勢。

※定點醫師特別反應事項:

1. 台中縣后里鄉戴醫師反應輕微腹瀉個案較多,有些合併有輕度發燒,病程約 3 天後痊癒。
2. 高雄縣岡山區友安小兒科診所蘇醫師反應腹瀉個案有減少趨勢。

IV. 其他疾病反映事項:

※定點醫師特別反應事項:

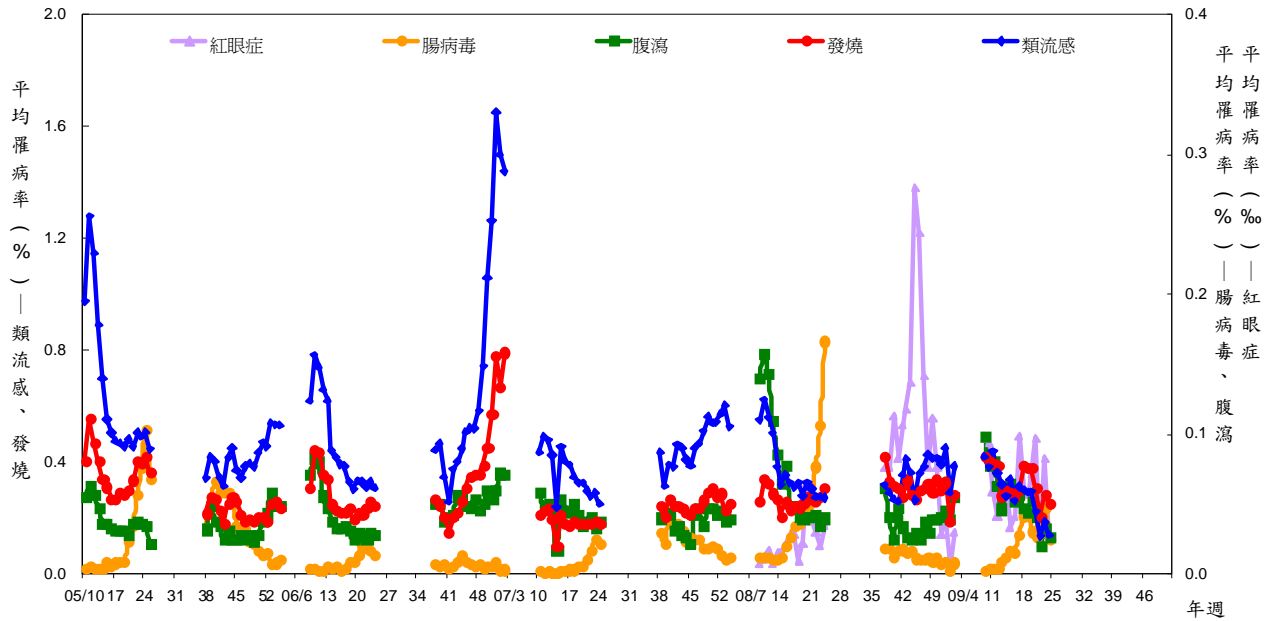
1. 台北縣新莊市幸福小兒科診所彭醫師反應 3 例口腔疱疹病毒個案。
2. 台北市信義區鄭光志小兒科診所鄭醫師、台中縣大甲鎮蔡醫師、南投縣南投市葉醫師分別反應 3 例、1 例、1 例帶狀疱疹個案。
3. 台中市西區鄭醫師、台中縣潭子鄉游醫師、台中縣大雅鄉黃醫師分別反應 1 例、1 例、2 例水痘個案;台中市西區鄭醫師通報 1 例腮腺炎個案。
4. 台中市北屯區吳醫師反應 1 例口腔齒齦炎個案。
5. 高雄縣旗山區小太陽診所陳醫師反應 125 例上呼吸道感染個案,較上週減少。
6. 高雄縣鳳山區奈良診所李醫師反應 9 例蕁麻疹個案及 5 例皮下膿瘍個案。
7. 高雄市苓雅區邱靖媛小兒科診所邱醫師反應 2 例沙門氏桿菌個案。



定點學校傳染病監視通報資料
2009 年第 24 週 (2009/06/07~2009/06/13) 疫情摘要

一、趨勢圖及疫情統計分析

台灣地區學校傳染病監視通報平均罹病率歷年趨勢圖--疾病別
2005 年第 10 週~2009 年第 24 週



1. 全國平均罹病率分析：

| 疾病名稱 | 平均罹病率 | | | | |
|------|-------|--------|-----------|--------|------------|
| | 本週 | 前三週平均值 | 較前三週平均值增減 | 較期望值增減 | 較2008年同期增減 |
| 類流感 | 0.14 | 0.18 | ▼ | ▼ | ▼ |
| 腸病毒 | 0.03 | 0.03 | ▼ | ▼ | ▼ |
| 腹瀉 | 0.03 | 0.03 | ▼ | ▼ | ▼ |

2. 各區平均罹病率分析：

| 疾病名稱 | 類流感 | | 腸病毒 | | 腹瀉 | |
|------|------|-----------|------|-----------|------|-----------|
| | 本週 | 較前三週平均值增減 | 本週 | 較前三週平均值增減 | 本週 | 較前三週平均值增減 |
| 台北區 | 0.13 | ▼ | 0.06 | ▲ | 0.02 | ▼ |
| 北區 | 0.15 | ▼ | 0.02 | ▼ | 0.04 | ▲ |
| 中區 | 0.07 | ▼ | 0.02 | ▼ | 0.03 | ▼ |
| 南區 | 0.14 | ▼ | 0.02 | ▼ | 0.03 | ▼ |
| 高屏區 | 0.13 | ▼ | 0.02 | ▼ | 0.02 | ▼ |
| 東區 | 0.32 | ▲ | 0.00 | ▼ | 0.05 | ▲ |



人口密集機構傳染病監視通報資料

2009 年第 24 週 (2009/06/07~2009/06/13) 疫情摘要

- 2009 年第 24 週人口密集機構已確認機構數 2007 家，出現呼吸道症狀 6 人次/5 家，腸道症 1 人次/1 家，不明原因發燒 11 人次/5 家，其他 5 人次/2 家。
- 本週確認率：100%。
- 人口密集機構傳染病監視—依縣市別統計，分布於 6 個縣市：

| 縣市 | 機構數 | 總人次數 | 上呼吸道感染 | 咳嗽持續三週 | 腹瀉 | 不明原因發燒 | 其他 |
|-----|-----|------|--------|--------|----|--------|----|
| 台北市 | 4 | 5 | 0 | 0 | 1 | 3 | 1 |
| 台北縣 | 1 | 1 | 0 | 0 | 0 | 1 | 0 |
| 宜蘭縣 | 0 | 0 | 0 | 0 | 0 | 0 | 0 |
| 台中市 | 3 | 14 | 3 | 1 | 0 | 6 | 4 |
| 雲林縣 | 1 | 1 | 1 | 0 | 0 | 0 | 0 |
| 花蓮縣 | 2 | 2 | 1 | 0 | 0 | 1 | 0 |
| 總計 | 11 | 23 | 5 | 1 | 1 | 11 | 5 |

- 人口密集機構傳染病監視—依機構別統計，分布於 4 類機構中：

| 機構別 | 機構數 | 總人次數 | 上呼吸道感染 | 咳嗽持續三週 | 腹瀉 | 不明原因發燒 | 其他 |
|--------|-----|------|--------|--------|----|--------|----|
| 護理之家 | 4 | 5 | 2 | 0 | 0 | 3 | 0 |
| 老人安養機構 | 2 | 3 | 1 | 1 | 0 | 1 | 0 |
| 身心障礙 | 4 | 14 | 2 | 0 | 1 | 7 | 4 |
| 育幼院 | 1 | 1 | 0 | 0 | 0 | 0 | 1 |
| 總計 | 11 | 23 | 5 | 1 | 1 | 11 | 5 |

- 最近兩週群聚事件(2009/06/19 更新)—共 1 件 (依通報日)。

| 通報週別 | 通報日期 | 縣市鄉鎮 | 機構類別 | 通報人數 | 發病日期 | 疑似群聚事件摘要 |
|------|---------------|--------|------|------|---------------|--|
| 24 | 980608-980609 | 台中市北屯區 | 身心障礙 | 10 | 980604-980610 | 980608起通報11例不明原因發燒及其他個案，醫師診斷為腸病毒，個案均已就醫治療。 |
| 23 | None | | | | | |

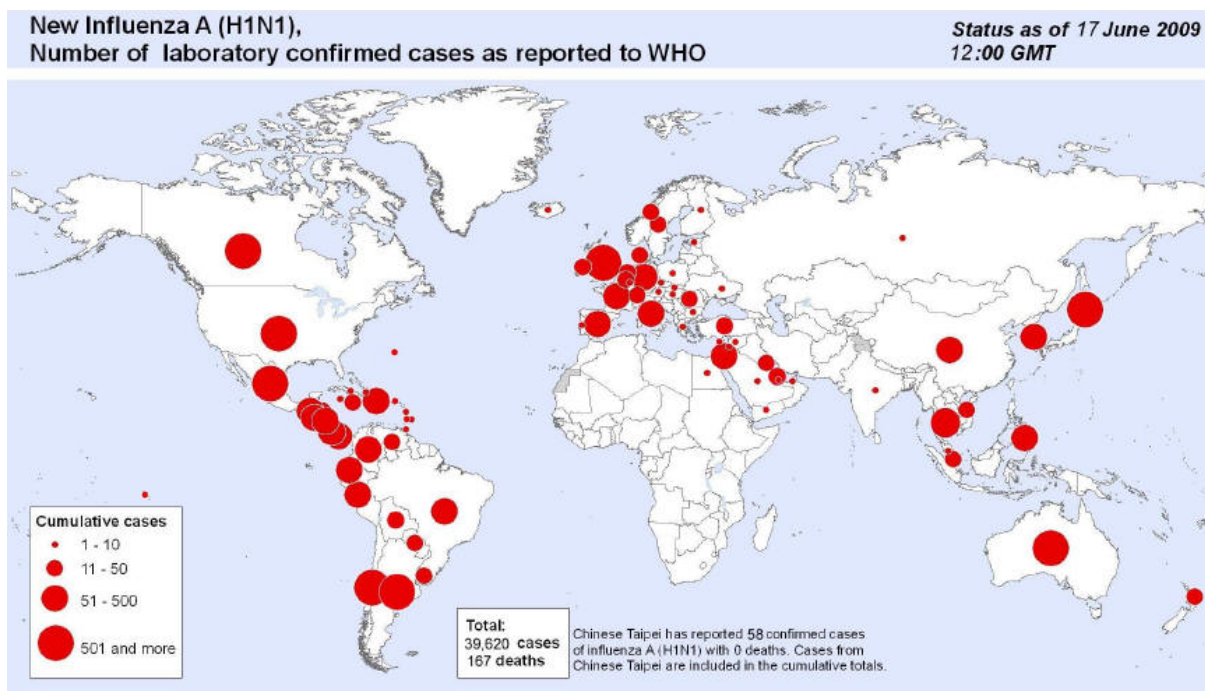


國際疫情

H1N1 新型流感 (WHO, 2009/6/17)

1. 世界衛生組織 (WHO) 於日內瓦時間 2009/6/11 決議調整流感大流行疫情級別：第 6 級，全球 H1N1 新流感流行已經跨越地理區域，但絕大部分病例症狀輕微，WHO 評估嚴重程度為「溫和」，民眾毋須恐慌。WHO 不建議限制常規旅遊與封閉邊境，強調國家應持續保持警覺並著重個案的良好管理。
2. WHO 公布全球最新 H1N1 新型流感疫情 Influenza A (H1N1)，目前合計 39,620 例確定病例，其中 167 例死亡。
3. 南半球疫情監測部分：大洋洲地區目前確定病例數最多的是澳洲，紐西蘭次之。依澳洲衛生部公告目前確定個案數為 2,199 例，最多的地區在維多利亞 (Victoria)；紐西蘭衛生部公告該國確定個案數為 216 例；南美洲地區目前確定病例數最多的是智利累計共 3,125 例(2 例死亡)，阿根廷 946 例(5 例死亡)次之；非洲地區埃及 30 例；亞洲印尼則尚無疫情。

WHO 公布之最新 H1N1 新型流感疫情如下圖：



衛生署疾病管制局
TAIWAN CDC

疫情通報及諮詢專線：1922

<http://www.cdc.gov.tw>

斯里蘭卡—水痘/A 型肝炎 (UN Office for the Coordination of Humanitarian Affairs, 2009/6/18)

聯合國人道事務協調辦公室 2/17 公布，斯里蘭卡北方省 Vavuniya 鎮 6/12 通報 12,195 例水痘，每日約 40-50 例就醫。該鎮截至 6/12 亦累計通報 2,139 例 A 型肝炎病例。

越南—登革熱 (ASEANPlus3 EID, 2009/6/17)

東協 6/17 公布，越南今年迄今感染登革熱之人數已逾 21,000 人(較去年同期上升 46.7%)，其中 20 例死亡(較去年同期高 4 例)，首都河內迄今通報 80 例。

丹麥—瘧疾 (Statens Serum Institut, 2009/6/10)

丹麥國家血清研究院 6/10 公布，2008 年通報 91 例瘧疾境外移入病例，其中 88%來自非洲撒哈拉沙漠以南地區，10%來自亞洲，2%來自中南美洲。83%的患者感染惡性瘧，主要(96%)來自非洲；55%為男性；年齡中位數為 36 歲。丹麥 2008 年底於甘比亞返國旅客中發現 8 例瘧疾，其中 1 例死亡。

利比亞—鼠疫 (Reuters, 2009/6/16)

利比亞 Al Tarsha 地區 Tobruk 港發生腺鼠疫疫情，2 日內導致約 16-18 人感染，2 人死亡，WHO 已派員前往調查。

疫情監測速訊 9824 期

詳細內容請至「本局全球資訊網/疫情統計/疫情監測速訊/疫情監測速訊 9823 期」參閱。

防疫速訊電子報 9824 期

詳細電子報內容請至「本局全球資訊網/電子報/電子報-防疫速訊/防疫速訊 9823 期」參閱。

【附錄】 本局病毒合約實驗室相關訊息：

疾病管制局病毒合約實驗室定期蒐集各地醫療院所相關檢體，進行腸病毒及流感病毒實驗室監視，以了解相關病毒流行的基因型別、地理分佈及季節性變化，定期回饋檢驗及監測結果供參考外，亦提供傳染病及時預警及防疫政策之參考。

為增加採檢點分佈以提升監測結果的代表性，誠摯邀請各位醫師踴躍參與成為本局合約實驗室的定點採檢醫師，配合本局各合約實驗室相關採檢送驗機制，可獲知季節性病毒流行相關訊息，提供診斷參考。如有意願成為本局合約實驗室定點採檢院所者，歡迎與本局各區合約實驗室或疾病管制局研究檢驗中心郭禮文聯繫（電話：02-26531366、傳真：02-27889890、e-mail：afef@cdc.gov.tw），疾病管制局由衷感謝您的協助。

| 實驗室 | 姓名 | 職稱 | E-mail | 聯絡電話 | 責任區 |
|-----|-----|------|--|------------------------|-------------------------|
| 三總 | 闕宗熙 | 主任 | drche0523@gmail.com | 02-87923311#13568 | 院內檢體、台北縣、基隆市、宜蘭縣及軍方醫院檢體 |
| | 彭成立 | 組長 | pcl@ndrmtsgh.edu.tw | 02-87923311#12928 | |
| 台大 | 高全良 | 副教授 | chuanliang@ntu.edu.tw | 02-23123456#66903 | 院內檢體、台北市、金門縣及連江縣 |
| | 陳建智 | 研究助理 | yivinmt@hotmail.com | 02-23123456#66929 | |
| 林長 | 施信如 | 教授 | srshih@mail.cgu.edu.tw | 03-2118800#5497 | 院內檢體、桃園縣(市)、新竹縣及新竹市 |
| | 謝知穎 | 研究助理 | cathup@mail.cgu.edu.tw | 03-3281200#8354 | |
| 中國 | 盧章智 | 部主任 | janglu45@gmail.com | 04-22052121#1202-248 | 院內檢體、苗栗縣(市)及台中市 |
| | 蘇美綺 | 技術組長 | t13842@www.cmuh.org.tw | 04-22052121#1202-308 | |
| 中榮 | 王鈞翰 | 部主任 | shengw@vghtc.gov.tw | 04-23592525#5700 | 院內檢體、台中縣及南投縣 |
| | 王立忠 | 醫檢師 | lcwang@vghtc.gov.tw | 04-23592525#4557 | |
| 彰基 | 林正修 | 主任 | 97688@cch.org.tw | 04-7238595#5930 | 院內檢體、雲林縣及彰化縣(市) |
| | 林奇勇 | 組長 | 94659@cch.org.tw | 04-7238595#5939 | |
| 成大 | 王貞仁 | 主持人 | irwang@mail.ncku.edu.tw | 06-2353535#5786 或 2653 | 院內檢體、嘉義縣(市)、台南縣(市) |
| | 柯芷彤 | 研究助理 | punpun30@mail.ncku.edu.tw | 06-2353535#2653 | |
| 高榮 | 陳堯生 | 主任 | jswang@vghks.gov.tw | 07-3468299 | 院內檢體、高雄市 |
| | 黃采菽 | 技師 | tsishuhuang@gmail.com | 07-3422121#6024 | |
| 高醫 | 盧柏樑 | 主任 | d830166@cc.kmu.edu.tw | 07-3121101#5677 | 院內檢體、高雄縣、屏東縣及澎湖縣 |
| | 楊淵傑 | 組長 | yuanchieh@seed.net.tw | 07-3121101#7243 | |
| 慈濟 | 陳立光 | 教授 | lkc@tzuchi.com.tw | 03-8561825#2090 | 院內檢體、花蓮縣(市)及台東縣(市) |
| | 廖梅華 | 助理 | clk@mail.tcu.edu.tw | 03-8561825#2090 | |

正 本

檔 號：

保存年限：

行政院衛生署

公告

發文日期：中華民國98年6月19日
發文字號：署授疾字第0980000829號
附件：傳染病分類



主旨：公告修正傳染病分類如附件，自即日起生效。

依據：傳染病防治法第三條規定。

說明：

- 一、本次修正係將H1N1新型流感自第一類傳染病刪除，罹患流感併發重症屬H1N1新型流感病毒感染者，請依第四類傳染病之報告時限、通報及相關防治措施規定辦理。
- 二、各類傳染病之通報定義及相關防治措施，請參考「傳染病防治工作手冊」或至本署疾病管制局網站查詢，網址：<http://www.cdc.gov.tw>。

署長 葉金川

定點監視週報 (Sentinel Surveillance Weekly Report)

原刊名：定醫監視週報

2005年7月15日更名

刊期頻率：週刊

編者：行政院衛生署疾病管制局

總編輯：郭旭崧

主審：周志浩

主編群：吳和生、李麗俐、張筱玲

編輯群：許玉芬、林秋香、孫芝佩、黃湘芸

劉美玲、于德榮、施淑真、楊瑞珠、郭韋琳、吳慶展

出版機關：行政院衛生署疾病管制局

地址：台北市中正區林森南路6號

電話：(02) 2395-9825

網址：<http://www.cdc.gov.tw>

印刷：良機事務機器有限公司

出版日期：2009年06月19日

創刊日期：2005年07月15日

定醫免付費專線：0800-880-995

定醫免付費傳真：0800-881-995

電子出版品說明：本刊同時登載於行政院衛生署疾病管制局網站

定價：每期新台幣85元

長期訂戶一年五十二期新台幣1300元（郵資另計）

長期訂閱請洽各展售門市

展售處：

| | | | |
|----|----------|-------------------------|-----------------|
| 台北 | 國家書店松江門市 | 地址：104 台北市松江路 209 號 1 樓 | 電話：(02)25180207 |
| | 誠品信義旗艦店 | 地址：110 台北市信義區松高路 11 號 | 電話：(02)87893388 |
| | 三民書局 | 地址：100 台北市重慶南路一段 61 號 | 電話：(02)23617511 |
| 台中 | 五南文化台中總店 | 地址：400 台中市中山路 2 號 | 電話：(04)22260330 |
| | 沙鹿店 | 地址：433 台中縣沙鹿鎮中正街 77 號 | 電話：(04)26631635 |
| | 逢甲店 | 地址：407 台中市逢甲路 218 號 | 電話：(04)27055800 |
| | 嶺東書坊 | 地址：408 台中市南屯區嶺東路 1 號 | 電話：(04)23853672 |
| 高雄 | 五南文化高雄一店 | 地址：800 高雄市中山一路 290 號 | 電話：(07)2351960 |
| | 復興店 | 地址：800 高雄市復興一路 42 號 | 電話：(07)2265968 |
| 屏東 | 五南文化屏東店 | 地址：900 屏東市民族路 104 號 2F | 電話：(08)7324020 |

網路書店：國家網路書店 網址：<http://www.govbooks.com.tw>

五南網路書店 網址：<http://www.wunanbooks.com.tw/>

誠品網路書店 網址：<http://www.eslitebooks.com/>

博客來網路書店 網址：<http://www.books.com.tw/>

GPN：2009404139

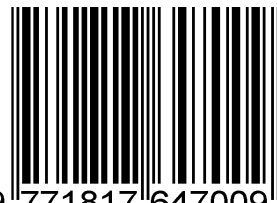
ISSN 1817-647X

請尊重智慧財產權，欲利用內容者，須徵求本局同意或書面授權



防疫視同作戰 · 團結專精實幹
網址：<http://www.cdc.gov.tw>
民眾疫情通報及諮詢專線 1922

ISSN 1817-647X



9 771817 647009

GPN : 2009404139

定價：每期新台幣 85 元
一年新台幣 1300 元