

ISSN 1817-647X

# 定點監視週報

*Sentinel Surveillance Weekly Report*

週刊

第 5 卷第 44 期 2009 年 10 月

行政院衛生署疾病管制局

# 定點監視週報

Sentinel Surveillance Weekly Report

本期內容 2009 年第 44 週 (10/25-10/31)

訊息交流	1
實驗室檢驗：病毒性合約實驗室檢驗結果	3
定點醫師監視通報資料	5
定點學校傳染病監視通報資料	7
國際疫情	8
疫情監測速訊 9844 期	9
防疫速訊 9844 期	9

1. 自 6/19 起 (公告函請參閱 p.11)，如看診時發現疑似因 H1N1 新型流感併發重症病人，請依第四類法定傳染病之流感併發重症報告時限，至本局「法定傳染病監視通報系統」中進行通報。
2. 為響應環保並加速資訊傳遞，若您願意由紙本郵寄改為 E-mail 方式收取本刊物，請電話或傳真告知本局。電話：0800-880995；傳真：0800-881995
3. 有意願參與本局病毒合約實驗室之定點採檢醫師者，請參閱 p.10 訊息。

## 訊息交流

### 1. 停課班級數減少，指揮中心籲不可掉以輕心

指揮中心表示，各級學校因應 H1N1 疫情停課的班級數已有明顯減少，停課班級數從 10 月 30 日的 1,109 班，驟減為 538 班。指揮中心強調，停課是防疫的手段之一，當停課班級數增加，阻斷傳染途徑，即可達到防疫效果，而停課班級數也會隨之減少。

對於日前發生的豬流感疫情，從豬隻身上所檢驗出 H1N1 流感病毒和人類的相同，並不會影響 H1N1 疫情及疫苗接種優先順序。同時，世界衛生組織於 11 月 5 日發表聲明表示，目前雖有多國發生豬流感疫情，但病毒並無變異，對人類健康不會造成威脅，並強調食用豬肉並不會將病毒傳染給人類，只要經煮熟後的豬肉，食用安全無虞。

近日 1922 專線接獲許多民眾陳情抱怨未納入 H1N1 疫苗接種對象等情事，指揮中心表示，H1N1 疫苗接種對象及優先順序已確定，不會改變。接種對象的訂定是經過專業審慎評估，考量可達到最大整體效益，如逕行改變，將對許多人造成影響。指揮中心強調，目前最重要的是儘速完成疫苗接種，及早達到集體免疫效果。

### 2. 指揮中心：豬隻感染 H1N1 新型流感事件對疫情沒有影響，疫苗接種順序不變

針對農委會日前於台東縣關山鎮某養豬場檢出 H1N1 新型流感病毒乙事，「H1N1 新型流感中央流行疫情指揮中心」表示，衛生單位已進行疫情調查，七名接觸者中，一人有呼吸道症狀，經流感快速篩檢為陰性，醫師診斷為普通感冒，該七人之檢體將進行進一步檢驗。指揮中心同時表示，此次事件並不會改變現行的防治措施，包括已進行中的 H1N1 新型流感疫苗接種優先順序。

指揮中心指出，H1N1 新型流感病毒已是一株可在人與人間輕易傳播的病毒，疫苗接種

的優先順序已經專家討論並由指揮中心決策定案，即便國內養豬場檢出病毒，人傳人的機率仍遠大於豬傳人，因此與豬隻等動物密切接觸的人員，其感染風險並不高於其他族群。故 H1N1 新型流感疫苗接種優先順序不變，仍以災區居民及常駐工作人員、醫療防疫人員、孕婦、嬰幼兒及學生等族群為優先接種對象，以有效降低發病率並減少病毒在社區內的傳播。

### **3. 地方指揮官優先施種疫苗，係依中央政策，並無不宜**

指揮中心表示，依據第二十七次指揮中心會議決議，中央與地方指揮中心人員與醫護人員同屬 H1N1 疫苗接種對象第一順位，因此，地方指揮官優先施種疫苗，係依中央政策，並無不宜。對於部分媒體報導地方首長接種疫苗屬特權，實有誤解。

另外，第二十八次指揮中心會議決議，中央流行疫情指揮中心參與運作人員應接種國產疫苗，因此朱立倫總指揮官與楊志良指揮官等所有中央指揮中心人員，將於 11 月 16 日國光疫苗上市首日接種疫苗。

### **4. 指揮中心：國小學童提前於 11 月 16 日開打**

中央流行疫情指揮中心第三十三次會議決議，由於疫苗供給與檢驗順利，規劃國小及國、高中職五專生 H1N1 疫苗提前開打。

指揮中心表示，首批國內疫苗如期交貨。10 月 31 日張副署長上淳邀集專家學者召開「疫苗提早接種之適當性及可行性諮詢會議」，會中建議仍應依原規劃，待兩劑人體臨床試驗結果審查通過後再行施種為宜，但原訂 12 月 1 日開打學生族群應可提前。11 月 3 日指揮中心決議參採上開諮詢會議委員之建議，規劃將學生族群疫苗提前開打。同日下午三點，經疾管局郭局長透過視訊會議與 25 縣市代表溝通後，確定國小學童疫苗接種時程提前至 11 月 16 日(週一)開打，國中生提前至 11 月 23 日(週一)開打，高中職及五專生提前於 11 月 30 日(週一)開打。各縣市衛生局均表示時程壓縮，難度的確很高，但仍願意全力配合中央的政策。

指揮中心再度提醒，11 月 9 日將對滿 6 個月至 1 歲嬰兒開打，家長可帶家中嬰兒，持身分證明文件、健保 IC 卡及兒童保健手冊，至全國 548 家合約院所接種。另外，11 月 16 日是第二順位的孕婦開打，對於近日接獲民眾關切孕婦接種疫苗安全性之疑義，依據世界衛生組織最新資訊，無論哪一種廠牌的或是否含佐劑，孕婦均可接種。指揮中心強調，由於懷孕婦女為 H1N1 新流感的高風險族群之一，鼓勵孕婦前往接種疫苗，以降低感染機會。

針對以上疫情資訊，若有相關衛教及防治問題，可至疾病管制局網頁 <http://www.cdc.gov.tw> 查詢，或可撥打疫情通報及諮詢專線 (1922)。



## 實驗室檢驗

檢體來源：(1) 合約實驗室所在醫學中心之醫院門診、急診及住院病人(2) 定點採檢點之門診病人。

一、 合約實驗室呼吸道病毒檢驗結果：實驗室監測2009年39週-2009年44週之採檢定醫檢體，流感病毒分離以檢出Novel H1N1最多，其他呼吸道病毒則以Adenovirus最多。

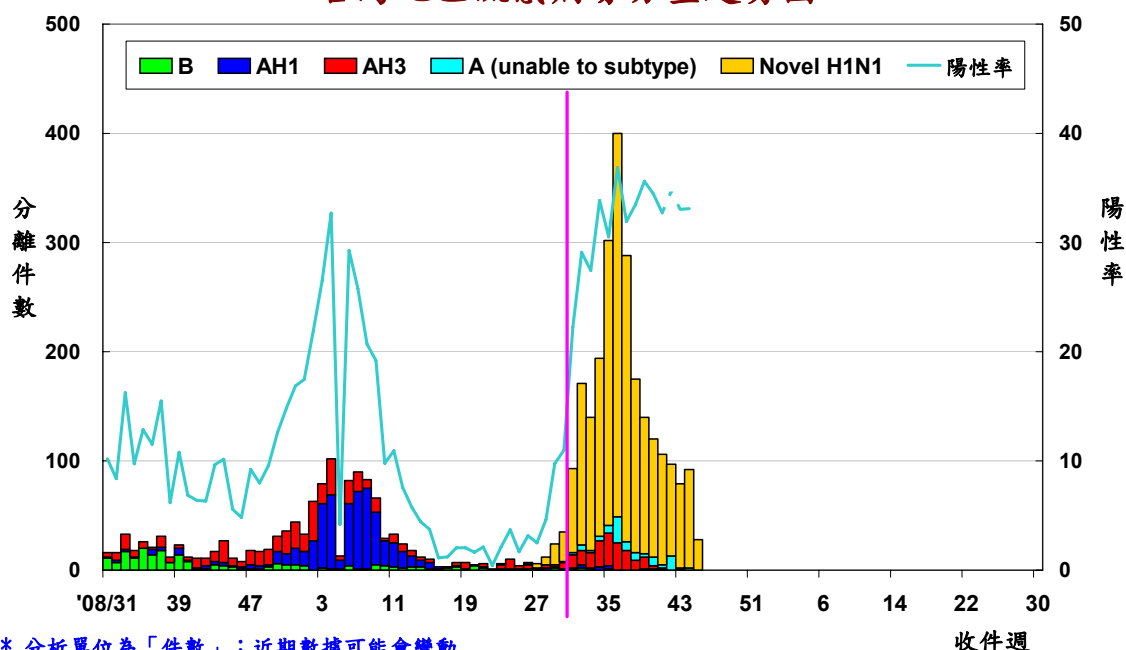
### 呼吸道病毒定點採檢點實驗室監測結果統計

病毒分型	2008 1/1~12/31	2009 9/20~9/26 (39週)	2009 9/27~10/3 (40週)	2009 10/4~10/10 (41週)	2009 10/11~10/17 (42週)	2009 10/18~10/24 (43週)	2009 10/25~10/31 (44週)	2009 累計
<b>Novel H1N1</b>	0	<b>125</b>	<b>108</b>	<b>101</b>	<b>84</b>	<b>77</b>	<b>90</b>	2215
Inf AH1	366	1	1	1	0	0	0	521
Inf AH3	380	11	3	1	0	1	0	391
Inf A untype	2	3	8	3	13	1	2	92
Inf B	414	0	0	0	0	0	0	55
<b>Adeno</b>	1311	<b>12</b>	<b>15</b>	<b>6</b>	<b>5</b>	<b>1</b>	<b>2</b>	1001
RSV	87	1	2	10	2	0	0	69
Paralnf 1	167	1	3	0	0	1	0	119
Paralnf 2	21	4	6	5	2	6	0	105
Paralnf 3	166	0	0	0	0	0	0	174
Paralnf 4	0	0	0	0	0	0	0	1
CMV	230	0	0	1	0	0	0	85
<b>HSV1</b>	843	<b>6</b>	<b>9</b>	<b>7</b>	<b>9</b>	<b>4</b>	<b>7</b>	591
HSV2	5	0	0	0	0	0	0	4
總陽性件數 (A)	3941	164	154	135	115	91	101	5388
總檢體件數 (B)	13062	393	348	324	280	239	278	15884
陽性率 (A/B)	30.2	41.7	44.3	41.7	41.1	38.1	36.3	33.9

2008年有51件檢體分離出2種呼吸道病毒。

2009年有34件檢體分離出2種呼吸道病毒。

### 台灣地區流感病毒分型趨勢圖



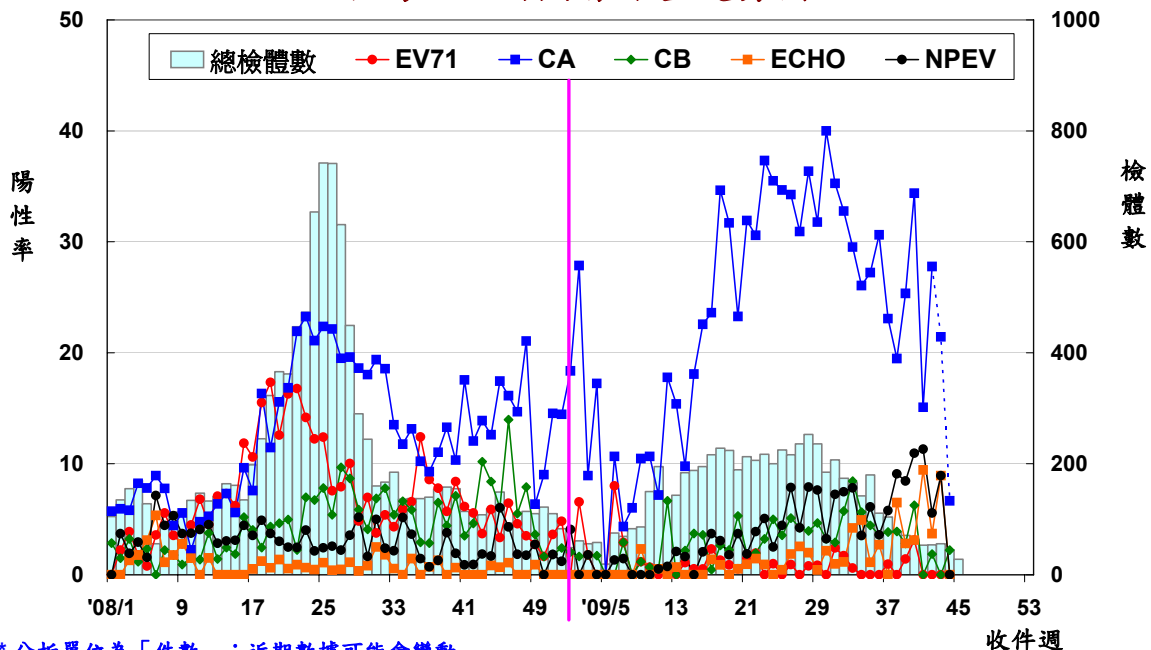
\* 分析單位為「件數」；近期數據可能會變動

二、 合約實驗室腸病毒檢驗結果：實驗室監測2009年39週-2009年44週之採檢定醫檢體，  
 腸病毒分離株前3名依序為：CA4、CA10、Echo11；2009年1週-44週腸病毒分離株  
 前3名依序為：CA6、CA10、CA4。

腸病毒定點採檢點實驗室監測結果統計

病毒分型	2008 1/1~12/31	2009 9/20~9/26 (39週)	2009 9/27~10/3 (40週)	2009 10/4~10/10 (41週)	2009 10/11~10/17 (42週)	2009 10/18~10/24 (43週)	2009 10/25~10/31 (44週)	2009 累計
CA2	1200	0	1	0	0	0	0	5
CA3	0	2	3	0	0	0	1	23
CA4	94	6	7	3	6	6	1	267
CA5	58	0	2	0	0	0	0	109
CA6	54	2	5	2	3	1	1	622
CA9	35	0	0	0	1	1	0	8
CA10	126	7	4	3	5	3	0	564
CA16	142	1	0	0	0	1	0	27
CA24	10	0	0	0	0	0	0	5
CA untype	10	0	0	0	0	0	0	10
CB1	144	2	3	0	1	0	0	187
CB2	7	0	0	0	0	0	0	2
CB3	3	0	0	0	0	0	0	0
CB4	381	0	1	0	0	0	0	6
CB5	50	0	0	0	0	0	1	7
CB untype	0	0	0	0	0	0	0	1
ECHO4	15	0	0	1	0	0	0	8
ECHO6	11	0	0	0	0	0	0	3
ECHO9	6	0	0	0	0	0	0	13
ECHO11	0	2	2	4	2	5	0	38
ECHO30	53	0	0	0	0	0	0	15
ECHO untype	0	0	0	0	0	0	0	0
EV71	975	1	2	0	0	0	0	58
NPEV	322	6	7	6	3	5	0	251
POLIO1	5	0	0	0	0	0	0	12
POLIO2	14	0	0	0	0	0	0	2
POLIO3	9	0	0	1	0	0	0	5
總陽性件數 (A)	3724	29	37	20	21	22	4	2248
總檢體件數 (B)	11150	71	64	53	54	56	45	6284
陽性率 (A/B)	33.4	40.8	57.8	37.7	38.9	39.3	8.9	35.8

台灣地區腸病毒分型趨勢圖





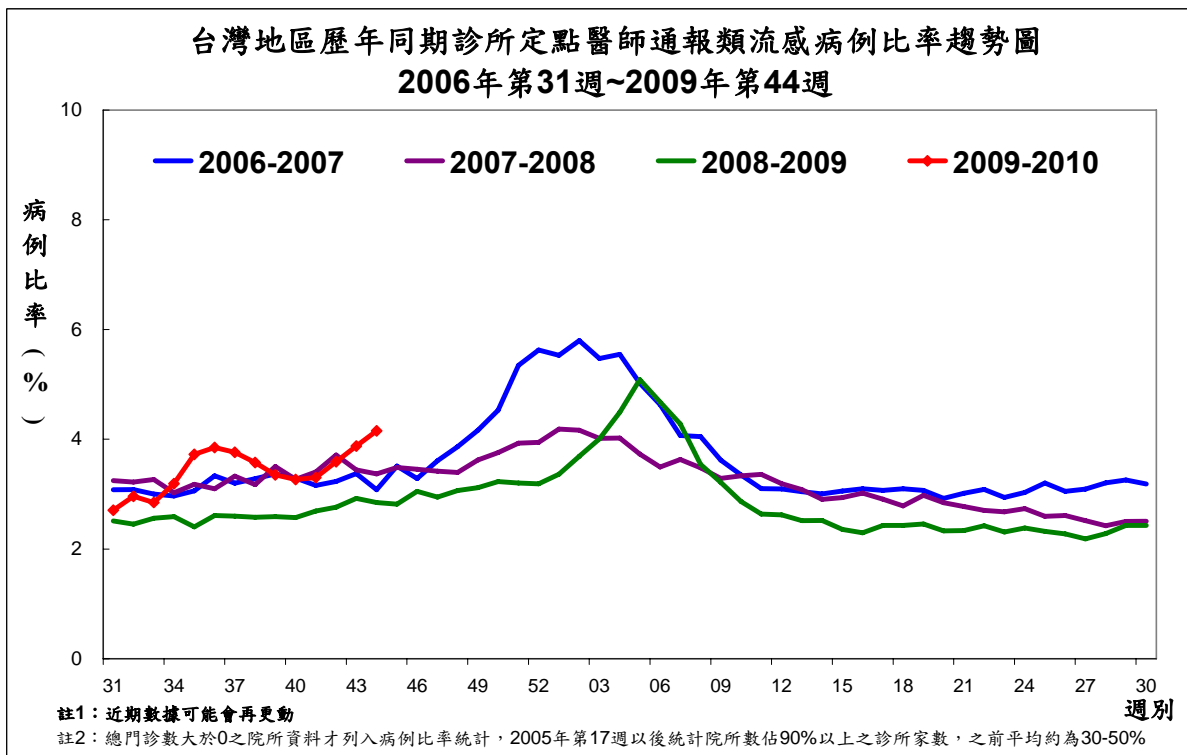
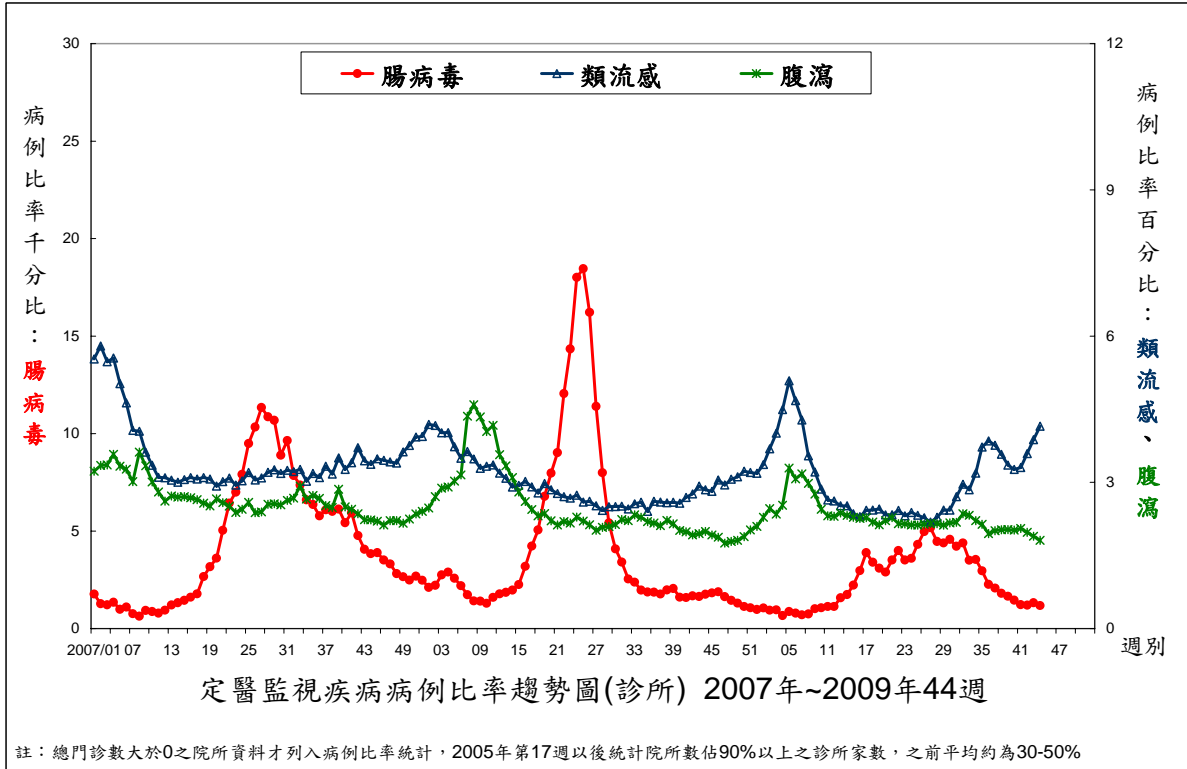
# 定點醫師監視通報資料

## 2009 年第 44 週 (2009/10/25~2009/10/31) 疫情摘要

註 1：2009 年第 44 週有 **626 家** 診所、**共 668 位** 定點醫師通報臨床診斷的病例數據，本局加以彙整分析，所有統計值皆為病例比率（病例人次數／總門診人次數）。

註 2：2009 年定點醫師監視通報項目為：類流感、腹瀉、手足口病／疱疹性咽峽炎。

### 一、趨勢圖



## 二、重點摘要

- (1) 類流感(通報定義:突然發病,有發燒(耳溫 $\geq 38^{\circ}\text{C}$ )及呼吸道症狀,且有肌肉酸痛或頭痛或極度倦怠感。排除單純性流鼻水、扁桃腺炎與支氣管炎。)

本週診所定點醫師通報類流感平均病例比率較前 1 週高,較前 3 週平均值增加 15.6%,較去年同期增加,高於該週期望值,近 4 週(2009 年 41 週-2009 年 44 週)類流感病例比率(%)為:3.31、3.59、3.88、4.15;與前 3 週平均值比較,6 區皆為上升趨勢。

※定點醫師特別反映事項:

1. 桃園縣桃園市郝醫師反映有 35 例類流感病例,其中 17 例呈現 A 型流感快篩陽性。
2. 桃園縣八德市陳醫師反映有 13 例類流感病例,其中 12 例呈現 A 型流感快篩陽性。
3. 新竹縣彭醫師反映有 21 例類流感病例,其中 14 例呈現 A 型流感快篩陽性。
4. 新竹縣曾醫師反映有 24 例類流感病例,其中 7 例呈現 A 型流感快篩陽性。
5. 苗栗縣竹南鎮連醫師反映有 18 例類流感病例,其中 8 例呈現 A 型流感快篩陽性。
6. 第三分局轄區 14 家定點醫師反映本週有 98 例 A 型流感快篩陽性病例。
7. 高雄縣旗山鎮陳醫師反映有 331 例上呼吸道感染病例,較上週增加。
8. 高雄市楠梓區陳醫師與鼓山區劉醫師分別反映有 1 例與 3 例 A 型流感快篩陽性病例。
9. 高雄市苓雅區邱醫師反映目前每一天約有 10-12 例 A 型流感快篩陽性病例,且多為國小、國中學生;另高雄市新興區蘇醫師反映約有 2-3 例 A 型流感快篩陽性病例。
10. 澎湖縣白沙鄉侯醫師反映流感病患大量增加,篩檢 10 個約有 7-8 個為陽性病患,皆服藥中。
11. 桃園縣新屋鄉旅醫師、苗栗縣後龍鎮陳醫師、高雄市左營區柯醫師、與澎湖縣馬公市周醫師皆反映類流感病例數呈現上升趨勢。

- (2) 手足口病與疱疹性咽峽炎(通報定義:手足口病-口、手掌、腳掌及/或膝蓋、臀部出現小水泡;疱疹性咽峽炎-發燒、咽部出現小水泡或潰瘍。)

本週診所定點醫師通報腸病毒平均病例比率較前 1 週低,較前 3 週平均值減少 5.7%,較去年同期減少,低於該週期望值。近 4 週(2009 年 41 週-2009 年 44 週)腸病毒病例比率(‰)為:1.23、1.20、1.33、1.18;與前 3 週平均值比較,除中區及高屏區外,其餘 4 區為下降趨勢;手足口病較前週上升,疱疹性咽峽炎較前週下降。

※定點醫師特別反映事項:澎湖縣馬公市周醫師反映腸病毒病患大幅增加。

- (3) 腹瀉(通報定義:每日腹瀉三次以上,合併下列任何一項:嘔吐、發燒、黏液狀或血絲、水瀉。)

本週診所定點醫師通報腹瀉平均病例比率較前 1 週低,較前 3 週平均值減少 8.2%,較去年同期減少;近 4 週(2009 年 41 週-2009 年 44 週)腹瀉病例比率(%)為:2.05、1.98、1.89、1.81;與前 3 週平均值比較,除台北區外,其餘 5 區為下降趨勢。

※定點醫師特別反映事項:高雄縣鳳山市陳醫師反映病毒性腹瀉個案較多。

- (4) 其他疾病反映事項:

※定點醫師特別反映事項:

1. 台中市北屯區吳醫師反映有 2 例口腔疱疹性齒齦炎個案。
2. 台中縣清水鎮吳醫師與南投縣南投市葉醫師各反映有 1 例帶狀疱疹個案。
3. 高雄縣鳳山市李醫師反映有 8 例蕁麻疹及 3 例皮下膿瘍個案。

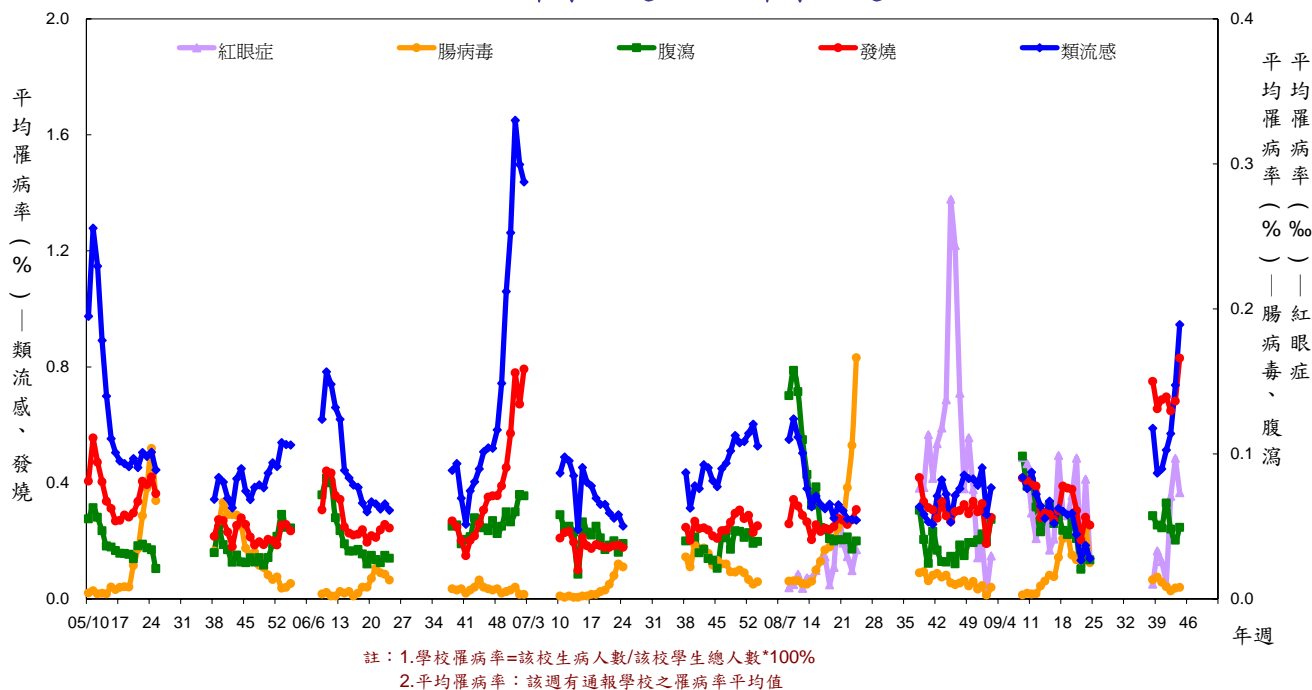


## 定點學校傳染病監視通報資料

2009年第44週 (2009/10/25~2009/10/31) 疫情摘要

### 一、趨勢圖

台灣地區學校傳染病監視通報平均罹病率歷年趨勢圖—疾病別  
2005年第10週~2009年第44週



### 二、疫情統計分析：

#### 1. 全國平均罹病率分析：

疾病名稱	平均罹病率				
	本週	前三週平均值	較前三週平均值增減	較期望值增減	較2008年同期增減
類流感	0.95	0.61	▲	▲	▲
腸病毒	0.01	0.01	▲	▼	▼
腹瀉	0.05	0.05	▼	▲	▲

#### 2. 各區平均罹病率分析：

疾病名稱	類流感		腸病毒		腹瀉	
	本週	較前三週平均值增減	本週	較前三週平均值增減	本週	較前三週平均值增減
台北區	1.00	▲	0.01	▼	0.04	▼
北區	1.26	▲	0.02	▲	0.09	▲
中區	0.40	▲	0.02	▲	0.05	▲
南區	0.93	▲	0.00	▼	0.03	▼
高屏區	1.07	▲	0.01	▲	0.04	▼
東區	0.89	▲	0.00	—	0.07	▲





## 國際疫情

WHO 公布之最新 H5N1 流感疫情如下表：

**WHO：2009/9/24公布之A(H5N1)流感病例数统计：**

國家	2003		2004		2005		2006		2007		2008		2009		總計	
	確定	死亡	確定	死亡	確定	死亡	確定	死亡	確定	死亡	確定	死亡	確定	死亡	確定	死亡
亞塞拜然	0	0	0	0	0	0	8	5	0	0	0	0	0	0	8	5
孟加拉	0	0	0	0	0	0	0	0	0	0	1	0	0	0	1	0
柬埔寨	0	0	0	0	4	4	2	2	1	1	1	0	0	0	8	7
中國	1	1	0	0	8	5	13	8	5	3	4	4	7	4	38	25
吉布地	0	0	0	0	0	0	1	0	0	0	0	0	0	0	1	0
埃及	0	0	0	0	0	0	18	10	25	9	8	4	36	4	87	27
印尼	0	0	0	0	20	13	55	45	42	37	24	20	0	0	141	115
伊拉克	0	0	0	0	0	0	3	2	0	0	0	0	0	0	3	2
寮國	0	0	0	0	0	0	0	0	2	2	0	0	0	0	2	2
緬甸	0	0	0	0	0	0	0	0	1	0	0	0	0	0	1	0
奈及利亞	0	0	0	0	0	0	0	0	1	1	0	0	0	0	1	1
巴基斯坦	0	0	0	0	0	0	0	0	3	1	0	0	0	0	3	1
泰國	0	0	17	12	5	2	3	3	0	0	0	0	0	0	25	17
土耳其	0	0	0	0	0	0	12	4	0	0	0	0	0	0	12	4
越南	3	3	29	20	61	19	0	0	8	5	6	5	4	4	111	56
總計	4	4	46	32	98	43	115	79	88	59	44	33	47	12	442	262

### 英國－隱孢子蟲症 (Health Protection Agency, 2009/10/30)

英國健康防護局 10/30 公布，近年隱孢子蟲症 (Cryptosporidiosis) 疫情常與游泳池相關並常見於下半年。英格蘭及威爾斯今年迄今已發生與游泳池相關的隱孢子蟲症聚集/疫情包括 Merthyr Tydfil 某休閒中心 (100 餘例)、曼徹斯特某親子泳池 (7 例)、約克郡某拖車公園泳池 (5 例)、East Midlands 某假日公園 (4 例)、泰晤士河谷區 (5 例)、西約克郡 (32 例)，今年至 40 週總計病例數較去年同期高出 500 例。

### 維德角－登革熱 (WHO, 2009/10/30)

WHO 於 10/30 公布，維德角通報 Brava 島、Fogo 島、Maio 島及 Santiago 島截至 10/28 共發生 3,367 例疑似病毒感染病例，檢測證實為第 3 型登革熱，為該國首次發生登革熱疫情。

### 印尼－狂犬病 (CDC, 2009/10/29)

美國 CDC 於 10/29 公布，印尼峇里島 2008 年 12 月爆發狂犬病疫情，截至今年 10 月共 15 例死亡，確定病例大多來自峇里島南端接近觀光勝地。

### 香港－腸病毒 (香港衛生防護中心, 2009/10/29)

香港觀塘一間幼稚園暨幼兒中心爆發手足口病疫情，共 21 人 (12 名男童及 9 名女童，3-5 歲) 於 9/30 起陸續出現症狀，20 人就醫，目前情況穩定。

**馬來西亞、泰國一屈公病** (WHO、泰國公共衛生部，2009/10/27-30)

1. 馬來西亞衛生部公布第 42 週 (10/18-10/24) 通報 197 例屈公病，今年累計通報 3,840 例，無死亡，以 Sarawak (975 例)、Kedah 州 (784 例) 居多。
2. 泰國公共衛生部 10/30 公布，今年截至 10/20 累計 56 省通報 44,674 例屈公病，無死亡。以 Narathiwat 省發生率 1095.80 /每 10 萬人最高 (7,889 例)，其次為普吉島 1004.87 (3,286 例)。

**辛巴威、南非一麻疹** (WHO、National Institute for Communicable Diseases，2009/10/25-28)

1. WHO 於 10/25 公布，辛巴威截至 10/26 共通報 35 例麻疹確定病例，患者均未接種疫苗，其中 32 名兒童因教派因素未接種疫苗。
2. 南非第 42 週新增 218 例麻疹確定病例，今年累計 1,355 例，以 Gauteng 省佔 1,222 例最多。

**疫情監測速訊 9844 期**

詳細內容請至「本局全球資訊網/疫情統計/疫情監測速訊/疫情監測速訊 9844 期」參閱。

**防疫速訊電子報 9844 期**

詳細電子報內容請至「本局全球資訊網/電子報/電子報-防疫速訊/防疫速訊 9844 期」參閱。

**【附錄】** 本局病毒合約實驗室相關訊息：

疾病管制局病毒合約實驗室定期蒐集各地醫療院所相關檢體，進行腸病毒及流感病毒實驗室監視，以了解相關病毒流行的基因型別、地理分佈及季節性變化，定期回饋檢驗及監測結果供參考外，亦提供傳染病及時預警及防疫政策之參考。

為增加採檢點分佈以提升監測結果的代表性，誠摯邀請各位醫師踴躍參與成為本局合約實驗室的定點採檢醫師，配合本局各合約實驗室相關採檢送驗機制，可獲知季節性病毒流行相關訊息，提供診斷參考。如有意願成為本局合約實驗室定點採檢院所者，歡迎與本局各區合約實驗室或疾病管制局研究檢驗中心郭禮文聯繫（電話：02-26531366、傳真：02-27889890、e-mail：afef@cdc.gov.tw），疾病管制局由衷感謝您的協助。

實驗室	姓名	職稱	E-mail	聯絡電話	責任區
三總	閔宗熙	主任	<a href="mailto:drche0523@gmail.com">drche0523@gmail.com</a>	02-87923311#13568	院內檢體、台北縣、基隆市、宜蘭縣及軍方醫院檢體
	彭成立	組長	<a href="mailto:pcl@ndrmtsgh.edu.tw">pcl@ndrmtsgh.edu.tw</a>	02-87923311#12928	
台大	高全良	副教授	<a href="mailto:chuanliang@ntu.edu.tw">chuanliang@ntu.edu.tw</a>	02-23123456#66903	院內檢體、台北市、金門縣及連江縣
	陳建智	研究助理	<a href="mailto:yivinmt@hotmail.com">yivinmt@hotmail.com</a>	02-23123456#66929	
林長	施信如	教授	<a href="mailto:srshih@mail.cgu.edu.tw">srshih@mail.cgu.edu.tw</a>	03-2118800#5497	院內檢體、桃園縣(市)、新竹縣及新竹市
	謝知穎	研究助理	<a href="mailto:cathup@mail.cgu.edu.tw">cathup@mail.cgu.edu.tw</a>	03-3281200#8354	
中國	盧章智	部主任	<a href="mailto:ianglu45@gmail.com">ianglu45@gmail.com</a>	04-22052121#1202-248	院內檢體、苗栗縣(市)及台中市
	蘇美綺	技術組長	<a href="mailto:t13842@www.cmuh.org.tw">t13842@www.cmuh.org.tw</a>	04-22052121#1202-308	
中榮	王鈞翰	部主任	<a href="mailto:shengw@vghtc.gov.tw">shengw@vghtc.gov.tw</a>	04-23592525#5700	院內檢體、台中縣及南投縣
	王立忠	醫檢師	<a href="mailto:lcwang@vghtc.gov.tw">lcwang@vghtc.gov.tw</a>	04-23592525#4557	
彰基	林正修	主任	<a href="mailto:97688@cch.org.tw">97688@cch.org.tw</a>	04-7238595#5930	院內檢體、雲林縣及彰化縣(市)
	林奇勇	組長	<a href="mailto:94659@cch.org.tw">94659@cch.org.tw</a>	04-7238595#5939	
成大	王貞仁	主持人	<a href="mailto:irwang@mail.ncku.edu.tw">irwang@mail.ncku.edu.tw</a>	06-2353535#5786 或 2653	院內檢體、嘉義縣(市)、台南縣(市)
	柯芷彤	研究助理	<a href="mailto:punpun30@mail.ncku.edu.tw">punpun30@mail.ncku.edu.tw</a>	06-2353535#2653	
高榮	陳堯生	主任	<a href="mailto:jswang@vghks.gov.tw">jswang@vghks.gov.tw</a>	07-3468299	院內檢體、高雄市
	黃采菽	技師	<a href="mailto:tsishuhuang@gmail.com">tsishuhuang@gmail.com</a>	07-3422121#6024	
高醫	盧柏樑	主任	<a href="mailto:d830166@cc.kmu.edu.tw">d830166@cc.kmu.edu.tw</a>	07-3121101#5677	院內檢體、高雄縣、屏東縣及澎湖縣
	楊淵傑	組長	<a href="mailto:yuanchieh@seed.net.tw">yuanchieh@seed.net.tw</a>	07-3121101#7243	
慈濟	陳立光	教授	<a href="mailto:lkc@tzuchi.com.tw">lkc@tzuchi.com.tw</a>	03-8561825#2090	院內檢體、花蓮縣(市)及台東縣(市)
	廖梅華	助理	<a href="mailto:clk@mail.tcu.edu.tw">clk@mail.tcu.edu.tw</a>	03-8561825#2090	

正 本

檔 號：

保存年限：

## 行政院衛生署

公告

發文日期：中華民國98年6月19日  
發文字號：署授疾字第0980000829號  
附件：傳染病分類



主旨：公告修正傳染病分類如附件，自即日起生效。

依據：傳染病防治法第三條規定。

說明：

- 一、本次修正係將H1N1新型流感自第一類傳染病刪除，罹患流感併發重症屬H1N1新型流感病毒感染者，請依第四類傳染病之報告時限、通報及相關防治措施規定辦理。
- 二、各類傳染病之通報定義及相關防治措施，請參考「傳染病防治工作手冊」或至本署疾病管制局網站查詢，網址：<http://www.cdc.gov.tw>。

署長 葉金川

# 定點監視週報 (Sentinel Surveillance Weekly Report)

原刊名：定醫監視週報

2005年7月15日更名

刊期頻率：週刊

編者：行政院衛生署疾病管制局

總編輯：郭旭崧

主審：周志浩

主編群：吳和生、李麗俐、張筱玲

編輯群：蔡宜臻、孫芝佩、黃湘芸

吳幸真、于德榮、施淑真、楊瑞珠、郭韋琳、賴俊麟

出版機關：行政院衛生署疾病管制局

地址：台北市中正區林森南路6號

電話：(02) 2395-9825

網址：<http://www.cdc.gov.tw>

印刷：良機事務機器有限公司

出版日期：2009年11月06日

創刊日期：2005年07月15日

定醫免付費專線：0800-880-995

定醫免付費傳真：0800-881-995

電子出版品說明：本刊同時登載於行政院衛生署疾病管制局網站

定價：每期新台幣85元

長期訂戶一年五十二期新台幣1300元（郵資另計）

長期訂閱請洽各展售門市

展售處：

台北	國家書店松江門市	地址：104 台北市松江路 209 號 1 樓	電話：(02)25180207
	誠品信義旗艦店	地址：110 台北市信義區松高路 11 號	電話：(02)87893388
	三民書局	地址：100 台北市重慶南路一段 61 號	電話：(02)23617511
台中	五南文化台中總店	地址：400 台中市中山路 2 號	電話：(04)22260330
	沙鹿店	地址：433 台中縣沙鹿鎮中正街 77 號	電話：(04)26631635
	逢甲店	地址：407 台中市逢甲路 218 號	電話：(04)27055800
	嶺東書坊	地址：408 台中市南屯區嶺東路 1 號	電話：(04)23853672
高雄	五南文化高雄一店	地址：800 高雄市中山一路 290 號	電話：(07)2351960
	復興店	地址：800 高雄市復興一路 42 號	電話：(07)2265968
屏東	五南文化屏東店	地址：900 屏東市民族路 104 號 2F	電話：(08)7324020

網路書店：國家網路書店 網址：<http://www.govbooks.com.tw>

五南網路書店 網址：<http://www.wunanbooks.com.tw/>

誠品網路書店 網址：<http://www.eslitebooks.com/>

博客來網路書店 網址：<http://www.books.com.tw/>

GPN：2009404139

ISSN 1817-647X

請尊重智慧財產權，欲利用內容者，須徵求本局同意或書面授權







防疫視同作戰 · 團結專精實幹  
網址：<http://www.cdc.gov.tw>  
民眾疫情通報及諮詢專線 1922

**ISSN 1817-647X**



9 771817 647009

**GPN : 2009404139**

定價：每期新台幣 85 元  
一年新台幣 1300 元