

ISSN 1817-647X

定點監視週報

Sentinel Surveillance Weekly Report

週刊

第 5 卷第 47 期 2009 年 11 月

行政院衛生署疾病管制局

定點監視週報

Sentinel Surveillance Weekly Report

本期內容 2009 年第 47 週 (11/15-11/21)

訊息交流	1
實驗室檢驗：病毒性合約實驗室檢驗結果	3
定點醫師監視通報資料	5
定點學校傳染病監視通報資料	7
國際疫情	8
疫情監測速訊 9847 期	10
防疫速訊 9847 期	10

1. 自 6/19 起 (公告函請參閱 p.12)，如看診時發現疑似因 H1N1 新型流感併發重症病人，請依第四類法定傳染病之流感併發重症報告時限，至本局「法定傳染病監視通報系統」中進行通報。
2. 為響應環保並加速資訊傳遞，若您願意由紙本郵寄改為 E-mail 方式收取本刊物，請電話或傳真告知本局。電話：0800-880995；傳真：0800-881995
3. 有意願參與本局病毒合約實驗室之定點採檢醫師者，請參閱 p.11 訊息。

訊息交流

1. 指揮中心：第八及第九順位提前於 12 月 1 日開打

H1N1 新型流感中央流行疫情指揮中心於 11 月 24 日召開第三十六次會議，依慣例由總指揮官朱立倫主持。目前疫苗接種數已超過 100 萬人，校園疫苗接種作業全速進行，朱總指揮官指示應儘早完成校園疫苗接種作業，另外，對於疫苗接種異常事件，請指揮中心加強宣導，提供民眾正確訊息，亦請媒體勿過度渲染，避免造成無謂的恐慌。

11 月 24 日指揮中心會議通過第八順位的「25 歲以下青年」及第九順位的「住院中高風險疾病族群」疫苗接種時程提前至 12 月 1 日(週二)開打。針對 25 歲以下青年仍於大專院校就讀者，教育部除協助加強宣導疫苗接種外，也將主動聯繫醫學院附設醫院或學校附近合約院所，安排學生於院所集中接種。第十順位的「壯年的高風險疾病族群」提前至 12 月 7 日(週一)開打。另外，指揮中心也公布第三階段合約院所名單，約計三千家院所，民眾可上網查詢。

目前已開打的族群是第一至第六順位：受災地區住民、醫護及防疫人員、嬰兒、孕婦、學齡前幼兒、重大傷病、國小及國中生，自 11 月 30 日起高中職/專科學生族群開打，指揮中心特別呼籲，已開打的接種對象，儘可能依照時程前往接種，以避免陸續開打的接種人潮。

對於外界關切 11 月 23 日國中生開打的情形，全國計有 96 所國中開打，依據疾病管制局各分局實地督察 52 所國中所回傳資料顯示，約 3 萬 8 千餘名施種學生中，平均暈針率約 1%，後送醫院觀察者約 100 人，目前仍有 2 人留院觀察中，預定下午可出院。

2. 11 月 23 日(週一)國中生 H1N1 疫苗開打

指揮中心表示，11 月 23 日起國中生 H1N1 疫苗開打，全國約計有近百所國中開打，根據所回收的家長同意書估計，約有九成學生願意接種疫苗。國中生疫苗接種主要於學校集中

施種，依照校園接種六步驟：確認家長同意書、確認學生身分、醫師評估、接種疫苗、接種後就地觀察 30 分鐘、回家後留意身體變化，依序接種。

依據疾病管制局最新疫情監視資料顯示，門診類流感就醫率上升 7%，各級學校停課班級數達 1,095 班，整體疫情持續升溫中。指揮中心呼籲，接種疫苗是預防流感的主要方法，請符合接種對象者儘速前往接種，以利及早達成集體免疫效果。

3. 國內施打之新流感疫苗，不會造成新流感感染

指揮中心接獲反映，部分民眾在接受 H1N1 新流感疫苗後，發生發燒等流感症狀，經流感快速篩檢發現呈陽性反應，以為係施打疫苗所致。指揮中心特別澄清，國內所使用之新流感疫苗，不論係國產或進口疫苗均使用裂解後之死流感病毒所製造，也就是疫苗中僅含有流感病毒的少部分成分，藉此刺激人體產生抗體，不會造成受施打者因此感染流感的情形。施打流感疫苗後產生流感快篩陽性反應，最有可能是施打前即已受流感病毒感染，施打時正處於潛伏期，而於施打後產生流感症狀；另一種可能為施打後未產生抗體前，即遭受流感病毒感染，因此產生流感症狀。絕非因施打流感疫苗而導致感染流感。

指揮中心指出，施打流感疫苗後，一般均需 2 至 3 週才能產生足夠抗體。因此施打疫苗後，仍應持續勤洗手、生病戴口罩速就醫、不上班不上學等防護措施，以保護自己及周遭家人朋友的健康。

4. H1N1 疫苗 160 萬人接種，接種比例四縣市領先逾一成

指揮中心表示，H1N1 疫苗自 11 月 1 日開打，統計至 11 月 27 日上午十時止，已完成接種 1,600,985 人，佔全人口 7%，其中連江縣、花蓮縣、臺中縣及基隆市接種比例率先超過一成人口數，分別為 16.2%、11.5%、10.4%、10.4%。指揮中心表示，由於各縣市的醫療防疫資源不一，如僅以疫苗接種進度衡量各縣市努力程度，並不公平，但為收標竿學習之效，經會議討論決定公布領先之縣市。

針對孕婦族群部分，目前已有 9,119 人完成接種，較上週大幅提升，指揮中心表示仍有加強的空間，再次鼓勵孕婦儘速完成接種。對於外界反應醫療院所過度謹慎，不願為孕婦提供接種疫苗乙事，指揮中心表示，如有類似情事發生，請個案撥打 1922 反應，防疫人員將逐案給予個別協助。另外，指揮中心亦已行文周知各合約院所：「除應鼓勵孕婦接種新型流感疫苗外，對於前往院所接種疫苗之孕婦，若無一般疫苗禁忌症，應由醫師評估後，提供疫苗接種服務，不得拒絕。」。

目前接種速度均朝所訂定目標依序前進，對於疫苗接種不良反應事件疾管局密切監測中，目前所接獲的不良反應事件，大致上與季節性流感疫苗相似，並與國際間 H1N1 疫苗不良反應通報情形雷同。指揮中心表示，接種疫苗所得效益遠高於不良反應之風險，權衡利弊得失，仍呼籲民眾安心接種疫苗，保護自己及家人健康。

針對以上疫情資訊，若有相關衛教及防治問題，可至疾病管制局網頁 <http://www.cdc.gov.tw> 查詢，或可撥打疫情通報及諮詢專線（1922）。



實驗室檢驗

檢體來源：(1) 合約實驗室所在醫學中心之醫院門診、急診及住院病人 (2) 定點採檢點之門診病人。

一、 合約實驗室呼吸道病毒檢驗結果：實驗室監測 **2009 年 42 週-2009 年 47 週** 之採檢定醫檢體，**流感病毒** 分離以檢出 **Novel H1N1 最多**，其他呼吸道病毒則以 **HSV1 最多**。

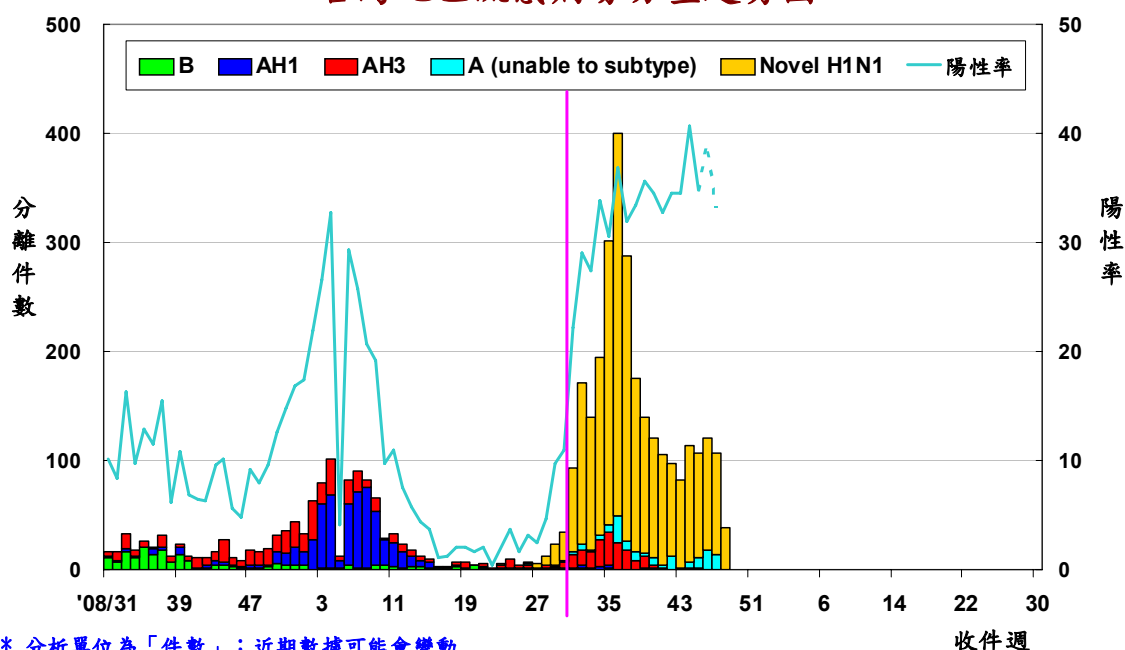
呼吸道病毒定點採檢點實驗室監測結果統計

病毒分型	2008 1/1~12/31	2009 10/11~10/17 (42週)	2009 10/18~10/24 (43週)	2009 10/25~10/31 (44週)	2009 11/1~11/7 (45週)	2009 11/8~11/14 (46週)	2009 11/15~11/21 (47週)	2009 累計
Novel H1N1	0	84	81	107	96	103	93	2539
Inf AH1	366	0	0	0	0	0	0	521
Inf AH3	380	0	1	2	0	0	0	393
Inf A untype	2	13	1	5	10	18	14	136
Inf B	414	0	0	0	1	0	0	56
Adeno	1311	5	1	6	2	2	4	1013
RSV	87	2	0	0	1	0	0	70
Parainf 1	167	0	1	0	0	0	0	119
Parainf 2	21	2	8	2	1	0	0	110
Parainf 3	166	0	0	0	0	0	0	174
Parainf 4	0	0	0	0	0	0	0	1
CMV	230	1	0	0	1	0	0	87
HSV1	843	9	4	11	8	11	2	616
HSV2	5	0	0	0	0	0	0	4
總陽性件數 (A)	3941	116	97	133	120	134	113	5804
總檢體件數 (B)	13062	281	240	280	308	310	323	16857
陽性率 (A/B)	30.2	41.3	40.4	47.5	39.0	43.2	35.0	34.4

2008 年有 51 件檢體分離出 2 種呼吸道病毒。

2009 年有 34 件檢體分離出 2 種呼吸道病毒。

台灣地區流感病毒分型趨勢圖

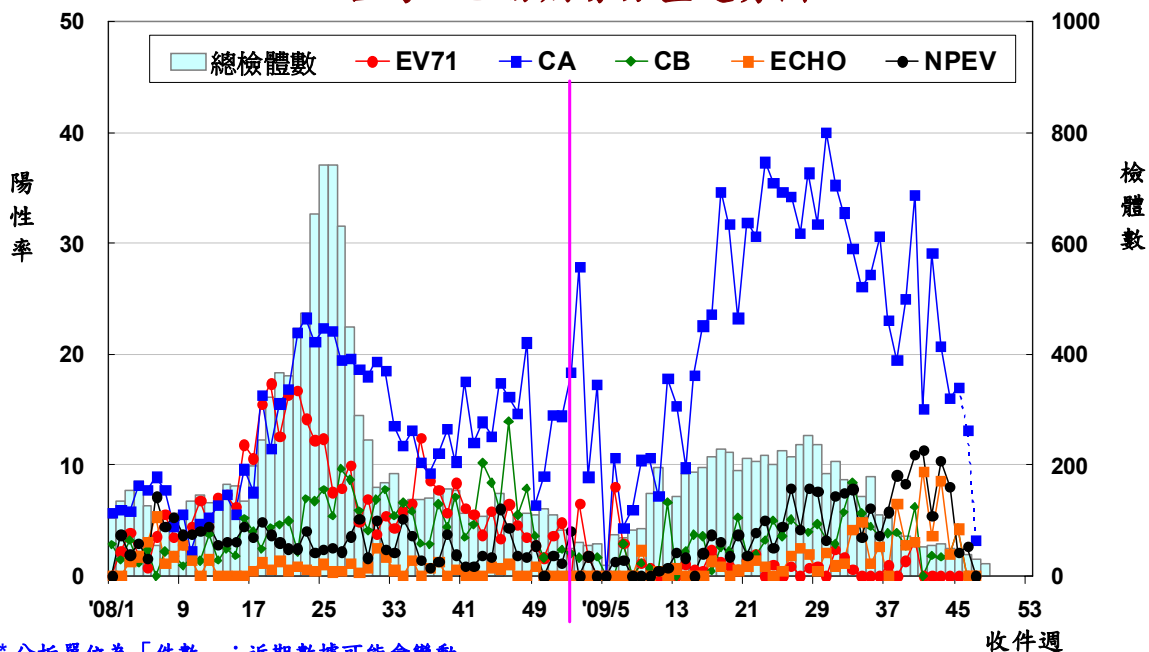


二、 合約實驗室腸病毒檢驗結果：實驗室監測 2009 年 42 週-2009 年 47 週之採檢定醫檢體，
腸病毒分離株前 3 名依序為：CA4、CA6、CA10；2009 年 1 週-47 週腸病毒分離株前 3
名依序為：CA6、CA10、CA4。

腸病毒定點採檢點實驗室監測結果統計

病毒分型	2008 1/1~12/31	2009 10/11~10/17 (42週)	2009 10/18~10/24 (43週)	2009 10/25~10/31 (44週)	2009 11/1~11/7 (45週)	2009 11/8~11/14 (46週)	2009 11/15~11/21 (47週)	2009 累計
CA2	1200	0	0	0	0	0	0	5
CA3	0	0	0	1	0	0	0	23
CA4	94	6	6	4	2	0	1	273
CA5	58	0	0	0	1	0	0	110
CA6	54	4	1	2	5	1	0	630
CA9	35	1	1	0	0	0	0	8
CA10	126	5	3	1	0	2	0	567
CA16	142	0	1	0	0	2	0	29
CA24	10	0	0	0	0	0	0	5
CA untype	10	0	0	0	0	0	0	10
CB1	144	1	1	0	1	0	0	189
CB2	7	0	0	0	0	0	0	2
CB3	3	0	0	0	0	0	0	0
CB4	381	0	0	0	1	0	0	7
CB5	50	0	0	1	0	0	0	7
CB untype	0	0	0	0	0	0	0	1
ECHO4	15	0	0	0	0	0	0	8
ECHO6	11	0	0	0	0	0	0	3
ECHO9	6	0	0	0	0	0	0	13
ECHO11	0	2	5	1	2	0	0	41
ECHO30	53	0	0	0	0	0	0	15
ECHO untype	0	0	0	0	0	0	0	0
EV71	975	0	0	0	0	0	0	58
NPEV	322	3	6	4	1	1	0	258
POLIO1	5	0	0	0	0	0	0	13
POLIO2	14	0	0	0	0	0	0	2
POLIO3	9	0	0	0	0	0	0	5
總陽性件數 (A)	3724	22	24	14	13	6	1	2282
總檢體件數 (B)	11150	55	58	50	47	38	31	6402
陽性率 (A/B)	33.4	40.0	41.4	28.0	27.7	15.8	3.2	35.6

台灣地區腸病毒分型趨勢圖



* 分析單位為「件數」；近期數據可能會變動



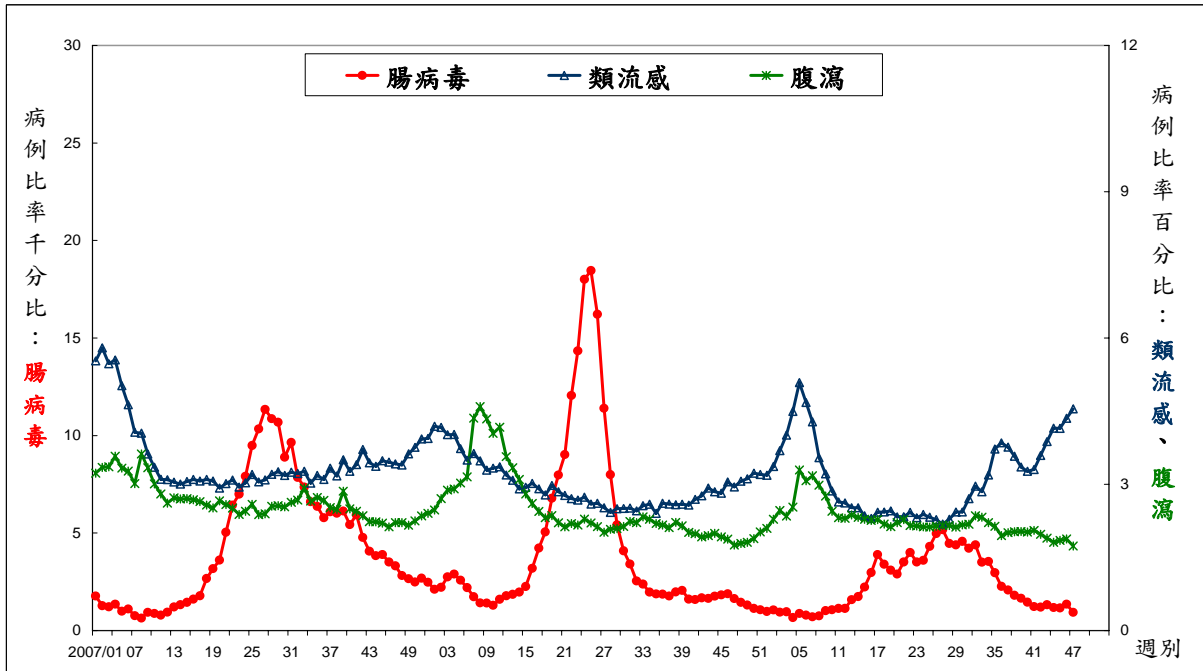
定點醫師監視通報資料

2009 年第 47 週 (2009/11/15~2009/11/21) 疫情摘要

註 1：2009 年第 47 週有 **616** 家診所、**共 659 位** 定點醫師通報臨床診斷的病例數據，本局加以彙整分析，所有統計值皆為病例比率（病例人次數／總門診人次數）。

註 2：2009 年定點醫師監視通報項目為：類流感、腹瀉、手足口病／疱疹性咽峽炎。

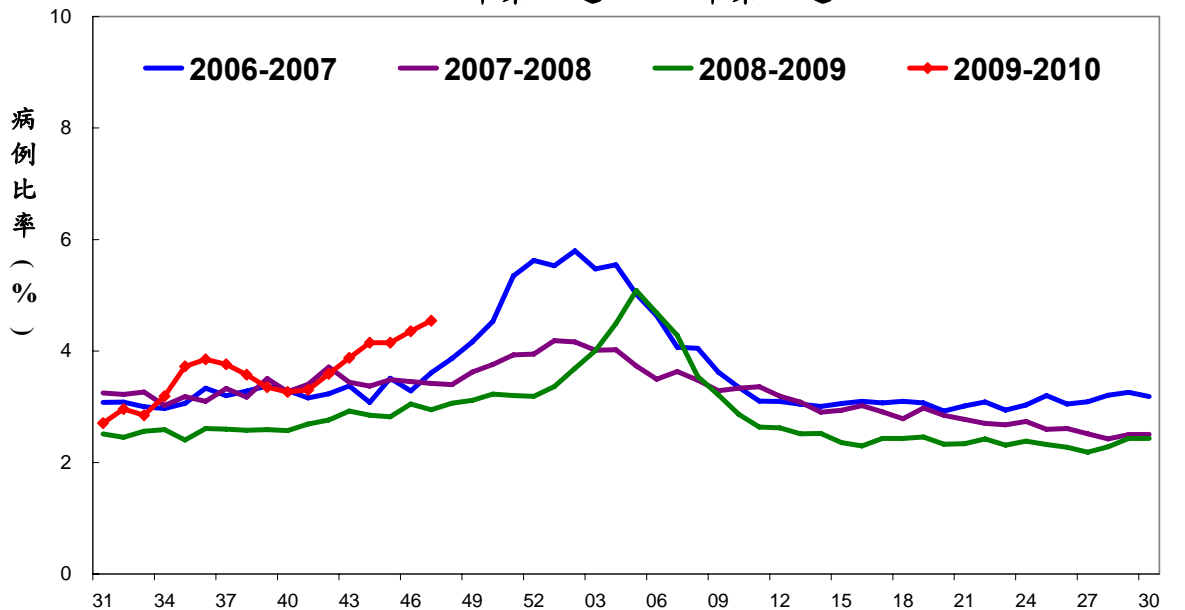
一、趨勢圖



定醫監視疾病病例比率趨勢圖(診所) 2007年~2009年47週

註：總門診數大於0之院所資料才列入病例比率統計，2005年第17週以後統計院所數佔90%以上之診所家數，之前平均約為30-50%

台灣地區歷年同期診所定點醫師通報類流感病例比率趨勢圖 2006年第31週~2009年第47週



註1：近期數據可能會再更動

註2：總門診數大於0之院所資料才列入病例比率統計，2005年第17週以後統計院所數佔90%以上之診所家數，之前平均約為30-50%

二、重點摘要

(1) 類流感(通報定義:突然發病,有發燒(耳溫 $\geq 38^{\circ}\text{C}$)及呼吸道症狀,且有肌肉酸痛或頭痛或極度倦怠感。排除單純性流鼻水、扁桃腺炎與支氣管炎。)

本週診所定點醫師通報類流感平均病例比率較前 1 週高,較前 3 週平均值增加 7.8%,較去年同期增加,高於該週期望值,近 4 週(2009 年 44 週-2009 年 47 週)類流感病例比率(%)為:4.15、4.15、4.35、4.55;與前 3 週平均值比較,除北區及高屏區外,其餘 4 區為上升趨勢。

※定點醫師特別反映事項:

1. 台北區有 11 家定點醫師反映本週 A 型流感快篩陽性合計 117 例。
2. 台北縣瑞芳鎮許醫師、宜蘭縣蘇澳鎮吳醫師皆反映本週類流感病例數較上週減少。
3. 第三分局轄區 17 家定點醫師反映本週 A 型流感快篩陽性合計 359 例。
4. 台中市及南投縣本週通報類流感人數,有上升趨勢。
5. 高雄縣旗山鎮陳醫師反映有 224 例上呼吸道感染病例,較上週減少。
6. 高雄市三民區莊醫師反映 A 型流感快篩陽性有 32 例,較上週增加。
7. 高雄市三民區陳醫師反映 A 型流感快篩陽性有 22 例。
8. 高雄市苓雅區邱醫師反映 A 型流感快篩陽性有 15 例,較上週增加。

(2) 手足口病與疱疹性咽峽炎(通報定義:手足口病-口、手掌、腳掌及/或膝蓋、臀部出現小水泡;疱疹性咽峽炎-發燒、咽部出現小水泡或潰瘍。)

本週診所定點醫師通報腸病毒平均病例比率較前 1 週低,較前 3 週平均值減少 23.9%,較去年同期減少,低於該週期望值。近 4 週(2009 年 44 週-2009 年 47 週)腸病毒病例比率(‰)為:1.18、1.16、1.35、0.94;與前 3 週平均值比較,除台北區外,其餘 5 區為下降趨勢;手足口病及疱疹性咽峽炎皆較前週下降。

※定點醫師特別反映事項:無

(3) 腹瀉(通報定義:每日腹瀉三次以上,合併下列任何一項:嘔吐、發燒、黏液狀或血絲、水瀉。)

本週診所定點醫師通報腹瀉平均病例比率較前 1 週低,較前 3 週平均值減少 6.0%,較去年同期減少;近 4 週(2009 年 44 週-2009 年 47 週)腹瀉病例比率(%)為:1.81、1.85、1.88、1.74;與前 3 週平均值比較,除北區及高屏區外,其餘 4 區為下降趨勢。

※定點醫師特別反映事項:無

(4) 其他疾病反映事項:

※定點醫師特別反映事項:

1. 台北縣樹林市謝醫師反映有 1 例帶狀疱疹個案。
2. 台北市信義區鄭醫師反映本週有 12 例疑似輪狀病毒感染個案。
3. 台中市北屯區吳醫師及台中縣大肚鄉林醫師各反映有 3 例及 1 例口腔疱疹性齒齦炎個案。
4. 台中縣后里鄉戴醫師及南投縣埔里鎮林醫師各反映有 2 例及 1 例帶狀疱疹個案。
5. 高雄市苓雅區邱醫師反映有 10 例黴漿菌感染個案,較上週減少。
6. 高雄縣鳳山市李醫師反映有 8 例蕁麻疹及 3 例皮下膿瘍個案。

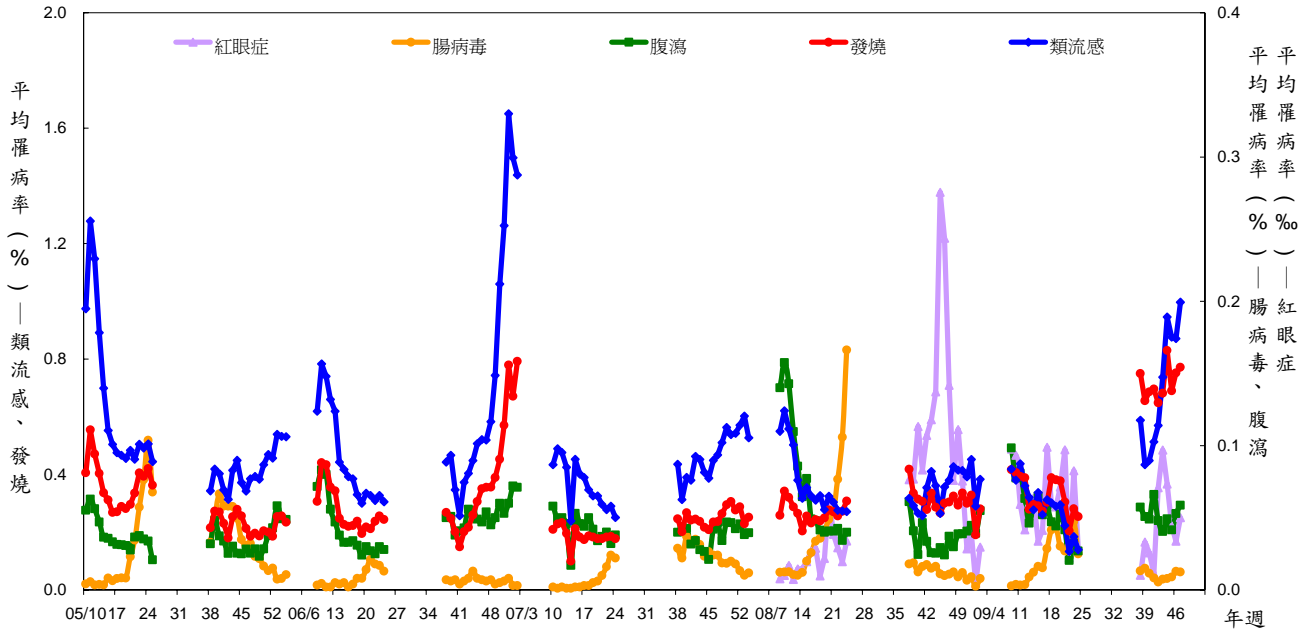


定點學校傳染病監視通報資料

2009 年第 47 週 (2009/11/15~2009/11/21) 疫情摘要

一、趨勢圖

台灣地區學校傳染病監視通報平均罹病率歷年趨勢圖--疾病別
2005 年第 10 週~2009 年第 47 週



註：1. 學校罹病率=該校生病人數/該校學生總人數*100%
2. 平均罹病率：該週有通報學校之罹病率平均值

二、疫情統計分析：

1. 全國平均罹病率分析：

疾病名稱	平均罹病率				
	本週	前三週平均值	較前三週平均值增減	較期望值增減	較2008年同期增減
類流感	1.00	0.90	▲	▲	▲
腸病毒	0.01	0.01	▲	▼	▲
腹瀉	0.06	0.05	▲	▲	▲

2. 各區平均罹病率分析：

疾病名稱	類流感		腸病毒		腹瀉	
	本週	較前三週平均值增減	本週	較前三週平均值增減	本週	較前三週平均值增減
台北區	1.07	▲	0.00	▼	0.06	▲
北區	1.30	▲	0.01	▼	0.06	▼
中區	1.20	▲	0.00	▼	0.04	▼
南區	0.82	▼	0.00	▲	0.09	▲
高屏區	0.89	▼	0.04	▲	0.05	▲
東區	0.72	▲	0.00	▼	0.03	▼



國際疫情

WHO 公布之最新 H5N1 流感疫情如下表：

WHO：2009/11/20 公布之 A(H5N1) 流感病例数统计：																
國家	2003		2004		2005		2006		2007		2008		2009		總計	
	確定	死亡	確定	死亡	確定	死亡	確定	死亡	確定	死亡	確定	死亡	確定	死亡	確定	死亡
亞塞拜然	0	0	0	0	0	0	8	5	0	0	0	0	0	0	8	5
孟加拉	0	0	0	0	0	0	0	0	0	0	1	0	0	0	1	0
柬埔寨	0	0	0	0	4	4	2	2	1	1	1	0	0	0	8	7
中國	1	1	0	0	8	5	13	8	5	3	4	4	7	4	38	25
吉布地	0	0	0	0	0	0	1	0	0	0	0	0	0	0	1	0
埃及	0	0	0	0	0	0	18	10	25	9	8	4	37	4	88	27
印尼	0	0	0	0	20	13	55	45	42	37	24	20	0	0	141	115
伊拉克	0	0	0	0	0	0	3	2	0	0	0	0	0	0	3	2
寮國	0	0	0	0	0	0	0	0	2	2	0	0	0	0	2	2
緬甸	0	0	0	0	0	0	0	0	1	0	0	0	0	0	1	0
奈及利亞	0	0	0	0	0	0	0	0	1	1	0	0	0	0	1	1
巴基斯坦	0	0	0	0	0	0	0	0	3	1	0	0	0	0	3	1
泰國	0	0	17	12	5	2	3	3	0	0	0	0	0	0	25	17
土耳其	0	0	0	0	0	0	12	4	0	0	0	0	0	0	12	4
越南	3	3	29	20	61	19	0	0	8	5	6	5	4	4	111	56
總計	4	4	46	32	98	43	115	79	88	59	44	33	48	12	443	262

印尼—狂犬病 (ProMED, 2009/11/26)

印尼峇里島 11 月新增 3 例狂犬病死亡病例，自 2008 年 9 月迄今累計死亡人數已達 20 人，患者居住地包括 Karangasem、Denpasar、Badung、South Kuta、Tabanan、Ungasan peninsula、Jalan Uluwatu、Nusa Dua、Jimbaran、Kutuh 及 Ungasan。

美國—侵襲性肺炎鏈球菌 (駐美國代表處, 2009/11/25)

美國 10 月出現 58 例侵襲性肺炎鏈球菌感染重症病例，2/3 患者為 20-50 歲。歷年同期約 20 例，且平均年齡在 65 歲以上。

全球—愛滋病 (WHO, 2009/11/24)

世界衛生組織 (WHO) 11/24 公布，過去 8 年 HIV 感染減少 17%。自 2001 年起，非洲撒哈拉以南地區新增 HIV 感染病例數下降近 15%，至 2008 年減少約 40 萬例；東亞 HIV 發生率下降近 25%，南亞及東南亞下降 10%；東歐在藥癮注射感染者急劇增加後，目前疫情已趨緩；但某些國家發生率再度上升。過去 5 年 AIDS 造成的死亡下降逾 10%，其中波扎那下降逾 50%。

紐西蘭—諾羅病毒 (ProMED, 2009/11/24)

紐西蘭北島 Whangarei 醫院發生腸胃炎疫情，10 名病患及數名工作人員感染諾羅病毒。

紐西蘭、香港—百日咳 (Institute of Environmental Science and Research Ltd、香港衛生防護中心, 2009/11/23-26)

1. 紐西蘭環境科學研究學會公布，10 月通報 120 例百日咳，高於去年同期 (61 例)，35 例 (29.2%)

確診，以 Waikato 區 (31 例) 通報最多，其次為 Canterbury 區 (24 例) 及 Capital and Coast 區 (11 例)，近 12 個月全國發生率為 29.1 (每 10 萬人)，地區以 West Coast 區 (86.5) 及 Nelson Marlborough 區 (67.8) 最高，年齡以 1 歲以下發生率 170.1 (每 10 萬人) 最高。紐西蘭今年累計通報 1,121 例，去年同期累計 297 例。

2. 香港衛生防護中心 11/26 公布，2008/1/1-2009/11/20 共通報 40 例百日咳 (2008 年 25 例，2009 年 15 例)。患者年齡中位數為 2 個月大，78% 為 1 歲以下，65% 未曾施打疫苗。78% 為本土病例，其餘感染自中國大陸廣東省 (7 例)、澳洲 (1 例) 及新加坡 (7 例)。

泰國、馬來西亞、巴布亞紐幾內亞、辛巴威、烏干達、坦尚尼亞、肯亞、奈及利亞—霍亂 (ProMED、新華網，2009/11/23-25)

1. 泰國 Pattani 省自 10 月中旬至 11/13 共證實 93 例霍亂，患者多為居住於 Pattani 河岸的漁民及家屬，其中 33 人就醫，46 人無症狀，14 人症狀輕微，2 件食物樣本及 3 件船內飲水樣本檢出陽性。
2. 馬來西亞 Sabah 州通報 18 例霍亂，該國現已有 2 州發生霍亂疫情，另 Terengganu 州 11/11-11/22 累計 185 例確定病例，1 例死亡。
3. 巴布亞紐幾內亞 East Sepik 省 Angoram 區發生霍亂疫情，90 餘人確診，5 例死亡，以 Kambaramba 村、Biwat 區、Angoram 鎮及 Gavien 區最嚴重，當地患者可能感染自 Madang 省，該省 4 週前爆發霍亂，400 人疑似感染，10 例確診。霍亂疫情最初為 8 月發生於 Morobe 省，10 月擴散至 Madang 省。
4. 辛巴威 Mashonaland East 省 Harare 市 Mabvuku 區通報 6 例霍亂疑似病例，無死亡。全國 9 月至 11/23 累計 143 例疑似病例，其中 21 例確診，5 例死亡，致死率 4.3%。
5. 烏干達 Kasese 區 Hamukungu 漁村 11/17 新增通報 2 例霍亂，該區今年累計 584 例，10 例死亡。Bugiri 區 9 月爆發霍亂疫情，近一週內造成 2 人死亡，10 人住院，累計至少 18 人死亡。
6. 坦尚尼亞 Dar es Salaam 地區霍亂持續擴散，迄今通報 211 例。
7. 肯亞首都 Nairobi 的 Kamiti Maximum 監獄發生霍亂疫情，已造成 10 名囚犯死亡。中部省 Thika East 區的 Gatuanyaga 至少 250 人因飲用 Athi 河的污水而出現霍亂症狀，該區 Ruiru 鎮迄今證實 14 例霍亂，2 例死亡，9 例住院。
8. 奈及利亞 Borno 州的 Maiduguri 及 Jere 區發生霍亂疫情，Maiduguri 區 10/16-11/17 通報 795 例，78 例死亡，每日平均 2 例死亡，該州 Biu 區 10 月亦發生霍亂，近 100 人死亡。Taraba 州 Karim-Lamido 區另有 3 人死於霍亂，11 人住院。

紐西蘭、愛爾蘭—麻疹 (Institute of Environmental Science and Research Ltd、ProMED，2009/11/23-24)

1. 紐西蘭環境科學研究學會公布，10 月通報 16 例麻疹 (去年同期無病例)，分佈以 Auckland 區 (5 例) 最多，3 例住院。紐西蘭今年累計通報 258 例，去年同期累計 9 例。
2. 愛爾蘭 8 月爆發麻疹疫情，11 月已通報 11 例，今年累計 75 例 (去年同期 50 例)，18 例住院，無死亡，80% 患者為 10 歲以下兒童。

德國—禽類禽流感 (OIE，2009/11/20)

世界動物衛生組織 (OIE) 公布，德國 11/20 通報 Thüringen 州 1 處農場 11/19 發生 1 起 H5 低病原性禽流感疫情，2,420 隻禽鳥，25 隻感染死亡，銷毀 10 隻，該國今年累計發生 7 起

疫情。全球今年共計 18 國通報 128 起疫情。

象牙海岸－黃熱病 (EpiSouth, 2009/11/19)

象牙海岸 Denguélé 地區 Odienné 市證實 10 例黃熱病確定病例，含 6 例死亡。該國今年累計通報 332 例黃熱病疑似病例，含 11 例死亡。

塞內加爾、美洲－登革熱 (EpiSouth、PAHO, 2009/11/17-19)

1. 塞內加爾 10 月起通報 60 例登革熱，以首都 Dakar、M'Bour 及 Louga 最多，病毒型為 DEN-3，9-10 月共 5 例境外移入至法國（4 例）及義大利（1 例），迄今無死亡病例。
2. 泛美衛生組織公布，美洲今年截至第 45 週共通報 853,468 例登革熱，含 20,832 例登革出血熱及併發症，326 例死亡，致死率 1.56%。今年冬季阿根廷、玻利維亞及巴拉圭登革熱開始活躍，委內瑞拉多州爆發大規模疫情，中美洲、墨西哥及加勒比海疫情持續。
 - (1) 薩爾瓦多截至第 44 週通報 11,745 例登革熱及 203 例登革出血熱疑似病例，其中 5,210 例確診為登革熱，583 例確診為登革出血熱，7 例死亡，發生率為 168 例/每 10 萬人，致死率 3.44%。
 - (2) 瓜地馬拉截至第 42 週累計通報 8,400 例登革熱，238 例登革出血熱，28 例死亡，致死率 11.76%，60%的病例及 85%的死亡來自 Izabal、Petén 及 Chiquimula。
 - (3) 宏都拉斯截至第 40 週累計通報 8,559 例登革熱，確診 132 例登革出血熱，6 例死亡，致死率 5.5%。
 - (4) 墨西哥截至第 41 週累計通報 165,748 例登革熱疑似病例，其中 25,029 例確診，5,907 例為登革出血熱，5 例死亡，致死率 0.08%。全國 32 州中有 4 州有流行疫情，包括 Jalisco 州、Nayarit 州、Querétaro 州、San Luis Potosí 州及 Tabasco 州。
 - (5) 尼加拉瓜截至第 42 週累計通報 10,078 例登革熱疑似病例，其中 2,106 例確診，57 例為登革出血熱，8 例死亡。全國 17 州中有 5 州有發生率高於全國（18.84 例/每 10 萬人），包括 Boaco 州、Chontales 州、Managua 州、Masaya 州及 Río San Juan 州。
 - (6) 巴拿馬截至第 44 週累計通報 3,432 例登革熱確定病例，11 例為登革出血熱，4 例死亡，致死率 36%。
 - (7) 多明尼加截至第 41 週累計通報 4,066 例登革熱，247 例登革出血熱，33 例死亡，致死率 13.4%。
 - (8) 委內瑞拉自 37 週起登革熱病例數上升，截至第 42 週累計通報 35,546 例登革熱及 2,782 例登革出血熱疑似病例，無死亡，25 州中有 9 州有流行疫情，4 州超過警戒。

疫情監測速訊 9847 期

詳細內容請至「本局全球資訊網/疫情統計/疫情監測速訊/疫情監測速訊 9847 期」參閱。

防疫速訊電子報 9847 期

詳細電子報內容請至「本局全球資訊網/電子報/電子報-防疫速訊/防疫速訊 9847 期」參閱。

【附錄】 本局病毒合約實驗室相關訊息：

疾病管制局病毒合約實驗室定期蒐集各地醫療院所相關檢體，進行腸病毒及流感病毒實驗室監視，以了解相關病毒流行的基因型別、地理分佈及季節性變化，定期回饋檢驗及監測結果供參考外，亦提供傳染病及時預警及防疫政策之參考。

為增加採檢點分佈以提升監測結果的代表性，誠摯邀請各位醫師踴躍參與成為本局合約實驗室的定點採檢醫師，配合本局各合約實驗室相關採檢送驗機制，可獲知季節性病毒流行相關訊息，提供診斷參考。如有意願成為本局合約實驗室定點採檢院所者，歡迎與本局各區合約實驗室或疾病管制局研究檢驗中心郭禮文聯繫（電話：02-26531366、傳真：02-27889890、e-mail：afef@cdc.gov.tw），疾病管制局由衷感謝您的協助。

實驗室	姓名	職稱	E-mail	聯絡電話	責任區
三總	闕宗熙	主任	drche0523@gmail.com	02-87923311#13568	院內檢體、台北縣、基隆市、宜蘭縣及軍方醫院檢體
	彭成立	組長	pcl@ndrmtsgh.edu.tw	02-87923311#12928	
台大	高全良	副教授	chuanliang@ntu.edu.tw	02-23123456#66903	院內檢體、台北市、金門縣及連江縣
	陳建智	研究助理	yivinmt@hotmail.com	02-23123456#66929	
林長	施信如	教授	srshih@mail.cgu.edu.tw	03-2118800#5497	院內檢體、桃園縣(市)、新竹縣及新竹市
	謝知穎	研究助理	cathup@mail.cgu.edu.tw	03-3281200#8354	
中國	盧章智	部主任	janglu45@gmail.com	04-22052121#1202-248	院內檢體、苗栗縣(市)及台中市
	蘇美綺	技術組長	t13842@www.cmuh.org.tw	04-22052121#1202-308	
中榮	王鈞翰	部主任	shengw@vghtc.gov.tw	04-23592525#5700	院內檢體、台中縣及南投縣
	王立忠	醫檢師	lcwang@vghtc.gov.tw	04-23592525#4557	
彰基	林正修	主任	97688@cch.org.tw	04-7238595#5930	院內檢體、雲林縣及彰化縣(市)
	林奇勇	組長	94659@cch.org.tw	04-7238595#5939	
成大	王貞仁	主持人	irwang@mail.ncku.edu.tw	06-2353535#5786 或 2653	院內檢體、嘉義縣(市)、台南縣(市)
	柯芷彤	研究助理	punpun30@mail.ncku.edu.tw	06-2353535#2653	
高榮	陳堯生	主任	jswang@vghks.gov.tw	07-3468299	院內檢體、高雄市
	黃采菽	技師	tsishuhuang@gmail.com	07-3422121#6024	
高醫	盧柏樑	主任	d830166@cc.kmu.edu.tw	07-3121101#5677	院內檢體、高雄縣、屏東縣及澎湖縣
	楊淵傑	組長	yuanchieh@seed.net.tw	07-3121101#7243	
慈濟	陳立光	教授	lkc@tzuchi.com.tw	03-8561825#2090	院內檢體、花蓮縣(市)及台東縣(市)
	廖梅華	助理	clk@mail.tcu.edu.tw	03-8561825#2090	

正 本

檔 號：

保存年限：

行政院衛生署

公告

發文日期：中華民國98年6月19日
發文字號：署授疾字第0980000829號
附件：傳染病分類



主旨：公告修正傳染病分類如附件，自即日起生效。

依據：傳染病防治法第三條規定。

說明：

- 一、本次修正係將H1N1新型流感自第一類傳染病刪除，罹患流感併發重症屬H1N1新型流感病毒感染者，請依第四類傳染病之報告時限、通報及相關防治措施規定辦理。
- 二、各類傳染病之通報定義及相關防治措施，請參考「傳染病防治工作手冊」或至本署疾病管制局網站查詢，網址：<http://www.cdc.gov.tw>。

署長 葉金川

定點監視週報 (Sentinel Surveillance Weekly Report)

原刊名：定醫監視週報

2005年7月15日更名

刊期頻率：週刊

編者：行政院衛生署疾病管制局

總編輯：郭旭崧

主審：周志浩

主編群：吳和生、李麗俐、張筱玲

編輯群：蔡宜臻、孫芝佩、黃湘芸

吳幸真、于德榮、施淑真、楊瑞珠、郭韋琳、賴俊麟

出版機關：行政院衛生署疾病管制局

地址：台北市中正區林森南路6號

電話：(02) 2395-9825

網址：<http://www.cdc.gov.tw>

印刷：良機事務機器有限公司

出版日期：2009年11月06日

創刊日期：2005年07月15日

定醫免付費專線：0800-880-995

定醫免付費傳真：0800-881-995

電子出版品說明：本刊同時登載於行政院衛生署疾病管制局網站

定價：每期新台幣85元

長期訂戶一年五十二期新台幣1300元（郵資另計）

長期訂閱請洽各展售門市

展售處：

台北	國家書店松江門市	地址：104 台北市松江路 209 號 1 樓	電話：(02)25180207
	誠品信義旗艦店	地址：110 台北市信義區松高路 11 號	電話：(02)87893388
	三民書局	地址：100 台北市重慶南路一段 61 號	電話：(02)23617511
台中	五南文化台中總店	地址：400 台中市中山路 2 號	電話：(04)22260330
	沙鹿店	地址：433 台中縣沙鹿鎮中正街 77 號	電話：(04)26631635
	逢甲店	地址：407 台中市逢甲路 218 號	電話：(04)27055800
	嶺東書坊	地址：408 台中市南屯區嶺東路 1 號	電話：(04)23853672
高雄	五南文化高雄一店	地址：800 高雄市中山一路 290 號	電話：(07)2351960
	復興店	地址：800 高雄市復興一路 42 號	電話：(07)2265968
屏東	五南文化屏東店	地址：900 屏東市民族路 104 號 2F	電話：(08)7324020

網路書店：國家網路書店 網址：<http://www.govbooks.com.tw>

五南網路書店 網址：<http://www.wunanbooks.com.tw/>

誠品網路書店 網址：<http://www.eslitebooks.com/>

博客來網路書店 網址：<http://www.books.com.tw/>

GPN：2009404139

ISSN 1817-647X

請尊重智慧財產權，欲利用內容者，須徵求本局同意或書面授權



防疫視同作戰 · 團結專精實幹
網址：<http://www.cdc.gov.tw>
民眾疫情通報及諮詢專線 1922

ISSN 1817-647X



9 771817 647009

GPN : 2009404139

定價：每期新台幣 85 元
一年新台幣 1300 元