

台灣流感速訊

Taiwan Influenza Express

發行：衛生署疾病管制局國家流感中心 | 2008~2009 流感流行季 | 出刊：2008年第52週 (12/21至12/27) |

台灣類流感疫情：

- 2008年第52週診所定醫通報類流感病例比率整體疫情較前3週平均值上升0.2%，較去年同期低。近4週(97年第49-52週)類流感病例比率(%)為：3.12、3.23、3.20、3.19(見附圖一)；
- 與前3週平均值比較，除台北區、南區及高屏區為下降，其餘三區皆為上升趨勢。
- 實驗室監測之採檢定醫檢體，近6週流感病毒分離以檢出AH3型為主，其次為AH1。(見附圖二)

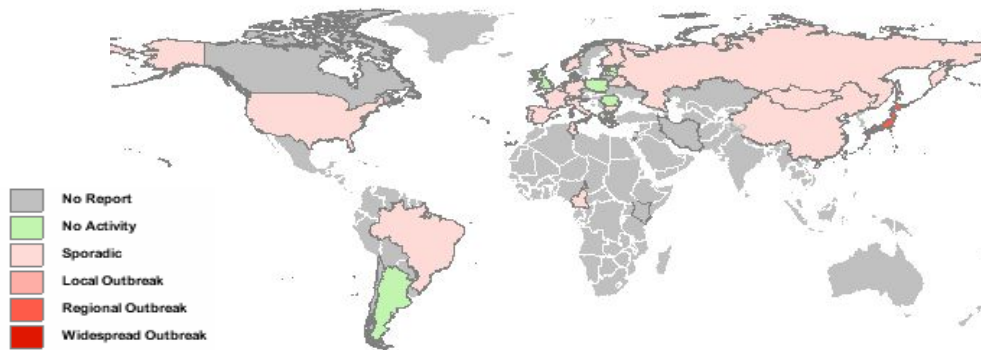
總結：台灣地區流感監測顯示本週類流感比率較前3週平均值微高，流感季迄今流感病毒分離以檢出AH3最多(近6週雖仍以AH3型為主，但AH1有漸增趨勢)。

世界主要地區流感疫情：

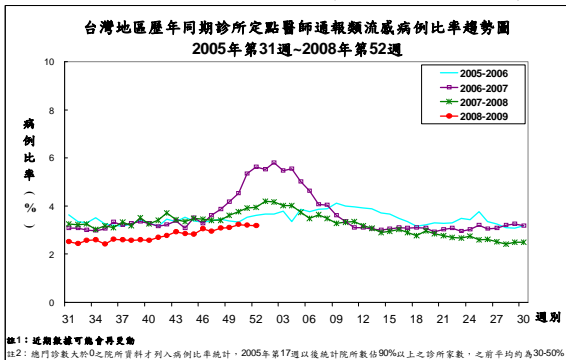
- 亞洲地區**：香港第51週(12/14-12/20)定醫(私人醫師)通報之流感求診率為36.7%，較前週高，較去年同期低；2008年流行性感冒病毒化驗結果至10月底，流行株以甲型為主，其次為乙型。日本第50週(12/8-12/14)定醫通報類流感病例(2.79)，較上週高，但較去年同期低；流感季迄今流感病毒株以A型為主。
- 美加地區**：美國第51週(12/14-12/20)通報流感為低水準，肺炎及流感之死亡率低於警戒值；類流感(ILI)就診率低於全國及特定區域基準值，2州通報區域性流行，6州通報地區性流行；哥倫比亞特區(DC)、波多黎各及36州有散發性流感疫情。流感季迄今，流感病毒株以A型為主。加拿大第51週(12/14-12/20)流感整體疫情低；定醫通報類流感求診率為19‰(整體定醫回報率62%)，較前週高，低於該週期望值內；流行季迄今以A型流感病毒為主。
- 歐洲地區**：EISS指出，第51週(12/15-12/21)英國、北愛爾蘭和葡萄牙通報廣泛性(widespread)流行；西班牙和威爾斯通報區域性(regional)流行；法國和瑞士通報地區性(local)流行；有10個國家(比利時、保加利亞、捷克、丹麥、德國、愛爾蘭、義大利、盧森堡、斯洛維尼亞共和國和瑞典)通報散發性(sporadic)流行，其餘國家無流感流行或無通報。
- 全球**(以WHO Flu-net資料為主)全球流感監測網指出：截至2008/12/31止，第49週日本有區域性(regional)流行；美國、以色列、比利時、中國、俄羅斯、荷蘭、西班牙、挪威、瑞士、突尼西亞、盧森堡、蒙古、葡萄牙、義大利、比利時、喀麥隆、芬蘭、巴西、保加利亞、法國、德國和斯洛維尼亞共和國等有散發性(sporadic)流行。其餘地區為No activity或No report。

總結：歐洲地區流感疫情有上升趨勢，民眾應小心防範。

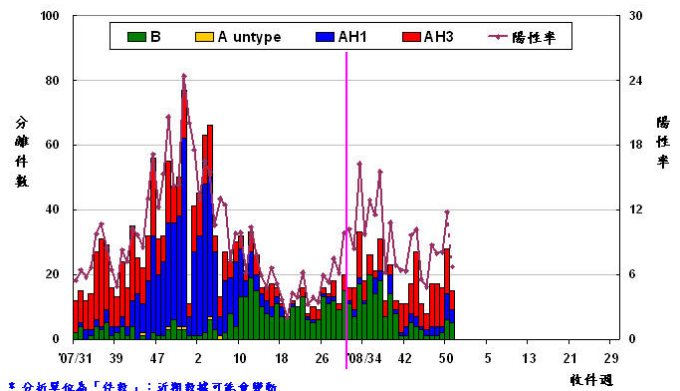
WHO FLU-NET 全球各地流感監測圖



圖一.台灣每週診所定點醫師類流感病例比率圖



圖二.實驗室流感病毒分型圖



資料來源

世界各地流感疫情：WHO FLU-NET、美國 CDC、加拿大 PHAC、歐洲 EISS、日本厚生省感染症研究所、香港衛生署
台灣類流感疫情：行政院衛生署疾病管制局 <http://www.cdc.gov.tw> 流感防治網：<http://flu.cdc.gov.tw>

流感速訊是由台灣疾病管制局每週報告有關2008/09流感季節資訊，並總結本地及世界各地流感季節疫情。

防疫視同作戰

團結專精實幹