



侵襲性肺炎鏈球菌感染症疫情週報

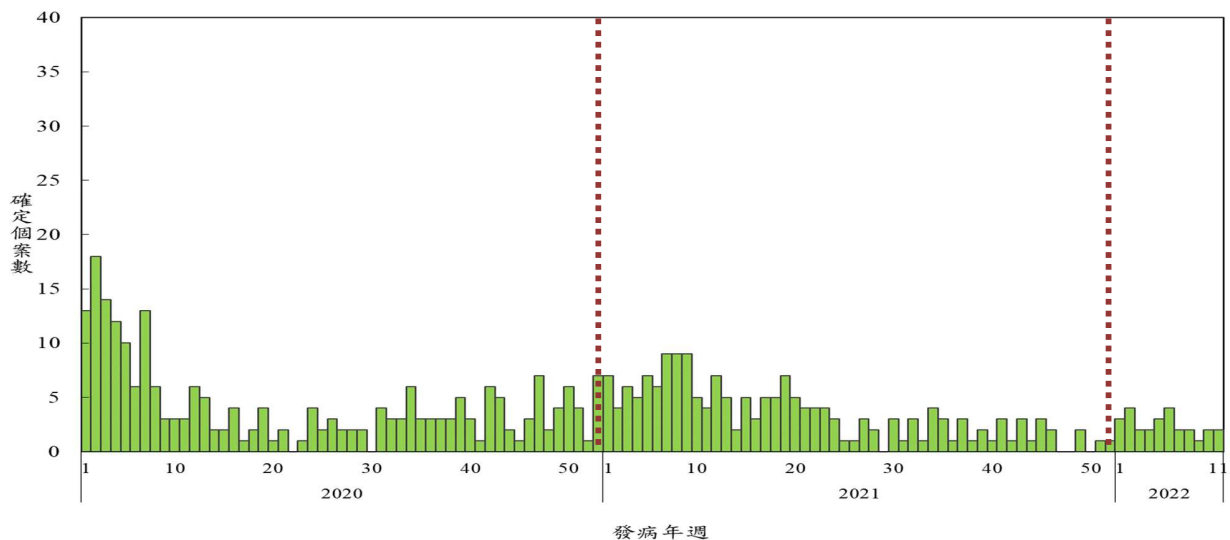
一、疫情趨勢

本(2022)年截至3/19，接獲通報病例共38例，其中2例死亡。第11週新增通報個案5例，發病週別介於10-11週，本週確定個案中無死亡個案。

發病年/週	2020			2021			2022		
	全年 [※]	第1~11週	第11週	全年 [※]	第1~11週	第11週	全年 [※]	第1~11週	第11週
確定病例	224	101	3	181	71	4	27	27	2
死亡病例 (註1)	15	4	0	19	5	0	2	2	0

※全年部分以發病年份統計，餘均以發病年週計算年統計之。

註：1.本段統計資料來源為傳染病通報系統及2015-2018年衛福部死亡檔，並篩選發病後30天內死亡者，個案是以發病年及發病年週來統計，數據隨時可能因未來修正而變動。2.原確定病例定義僅須符合檢驗條件，自106/3/15起病例定義變更為符合臨床條件及檢驗條件。

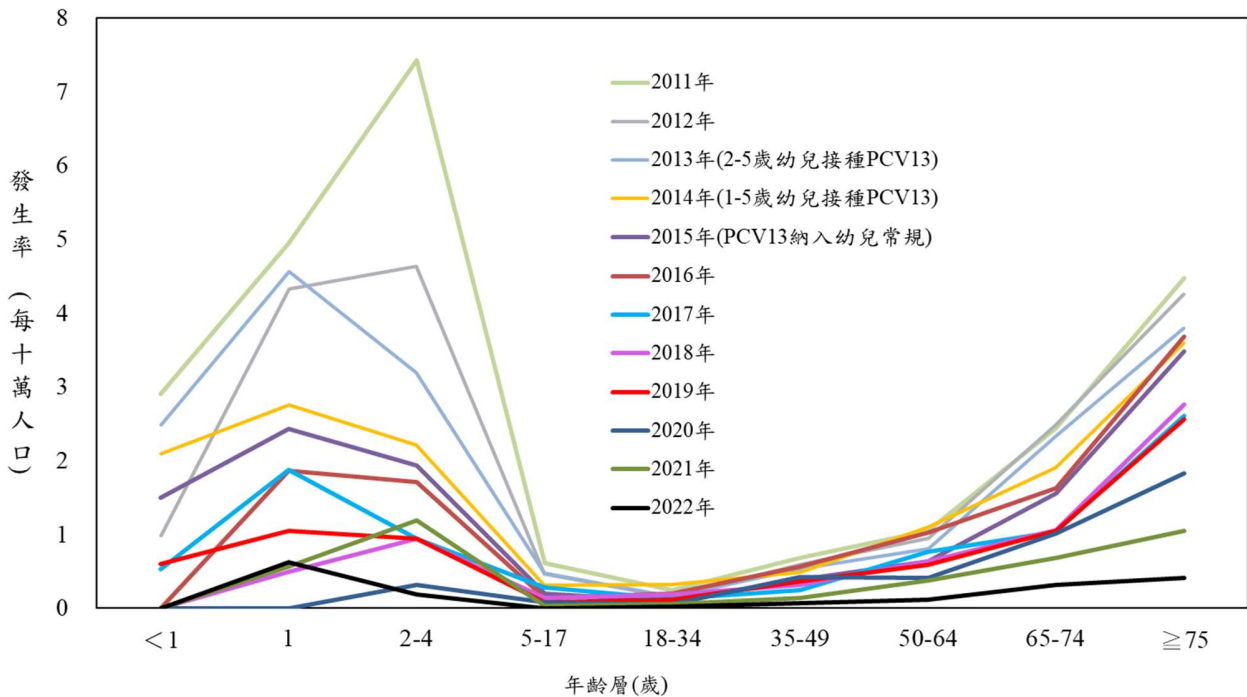


二、個案年齡層分析

本(2022)年截至3/19止，確定個案中未滿5歲嬰幼兒佔7.4%，65歲以上老人佔51.9%。2022年發病週別為第1-11週之累積發生率以1歲嬰幼兒(每10萬人口0.62人)最高，其次為75歲以上老人(每10萬人口均為0.41人)，65-74歲成人(每10萬人口均為0.32人)。2021年同期累積發生率以2-4歲幼童(每10萬人口1.19人)最高，其次為75歲以上老人(每10萬人口1.04人)，65-74歲成人(每10萬人口均為0.68人)。



IPD 同期發生率(發病週別為歷年第 1-11 週)



三、血清型別分析

最近六週發病者(發病日介於2022年第6週至第11週)，共9例完成血清分型，血清分型結果如下：

(一) 未滿5歲 (陰影標示者為PCV13涵蓋型別)

血清型排名		1	2	3	4	5	前五名合計	總計
近 6 週發病	型別	-	-	-	-	-	-	-
	n(%)	0(0.0)	0(0.0)	0(0.0)	0(0.0)	0(0.0)	0(100.0)	0
2022 年發病個案	型別	15*	15B	-	-	-	-	-
	n(%)	1(50.0)	1(50.0)	0(0.0)	0(0.0)	0(0.0)	2(100.0)	2
2021 年發病個案	型別	15*	35	3	10A	11A	-	-
	n(%)	6(50.0)	2(16.7)	1(8.3)	1(8.3)	1(8.3)	11(91.7)	12
2020 年發病個案	型別	15*	23A	19A	11A	35	-	-
	n(%)	9(39.1)	4(17.4)	3(13.0)	2(8.7)	2(8.7)	20(87.0)	23

※ Serogroup 15不包含subtype 15B之個案。



(二) 65歲以上 (陰影標示者為PPV23涵蓋型別)

血清型排名		1	2	3	4	5	前五名合計	總計
近 6 週發病	型別	15 [*]	3	6B	11A	19A		
	n(%)	2(28.6)	1(14.3)	1(14.3)	1(14.3)	1(14.3)	6(85.7)	7
2022 年發病個案	型別	15 [*]	6B	23A	3	19A		
	n(%)	5(26.7)	2(13.3)	2(13.3)	1(6.7)	1(6.7)	10(66.7)	15
2021 年發病個案	型別	23A	15 [*]	34	14	6A	-	-
	n(%)	16(18.4)	8(9.2)	8(9.2)	7(8.0)	7(8.0)	46(52.9)	87
2020 年發病個案	型別	15 [*]	23A	3	23F	19A	-	-
	n(%)	24(21.8)	18(16.4)	10(9.1)	9(8.2)	7(6.4)	68(61.8)	110

※ Serogroup 15 不包含 subtype 15B 之個案。

四、個案臨床診斷分析

臨床症狀	監測期間(以發病年計)		
	2022 年累積個案數=27 (%)	2021 年累積個案數=181 (%)	2020 年累積個案數=224 (%)
肺炎	74.1%	51.4%	64.7%
敗血症	37.0%	35.9%	36.6%
腦膜炎	7.4%	2.2%	4.9%
其他 [#]	25.9%	18.2%	6.7%

* 同一個案可能合併兩種以上症狀。

[#] 其它症狀包含腹膜炎、關節炎、骨髓炎、心包膜炎、溶血性尿毒症，以及其他臨床感染症狀。

