

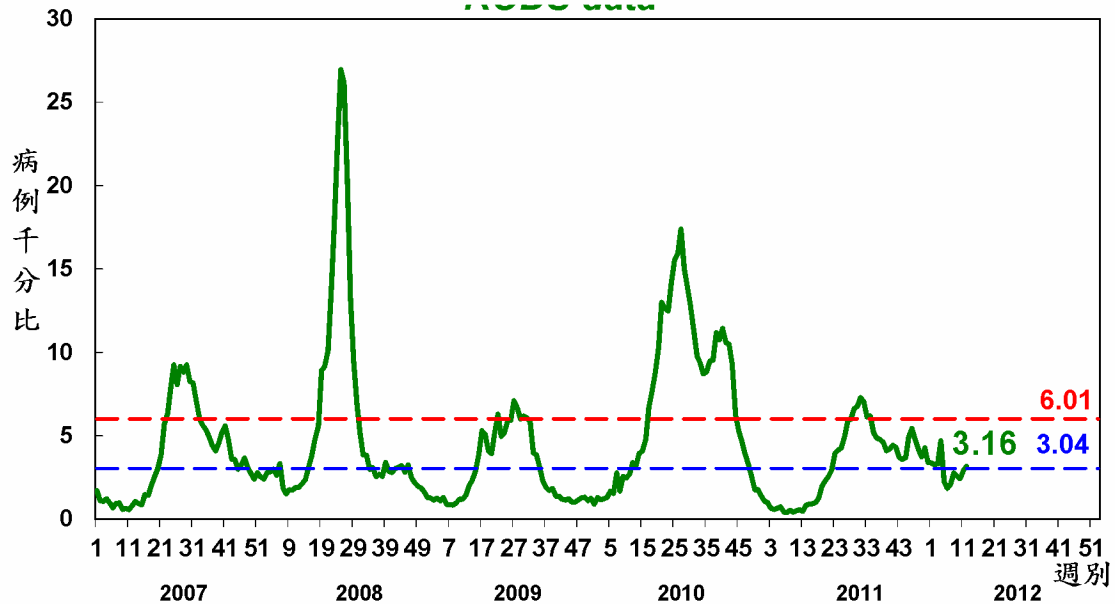


腸病毒疫情週報

國內疫情

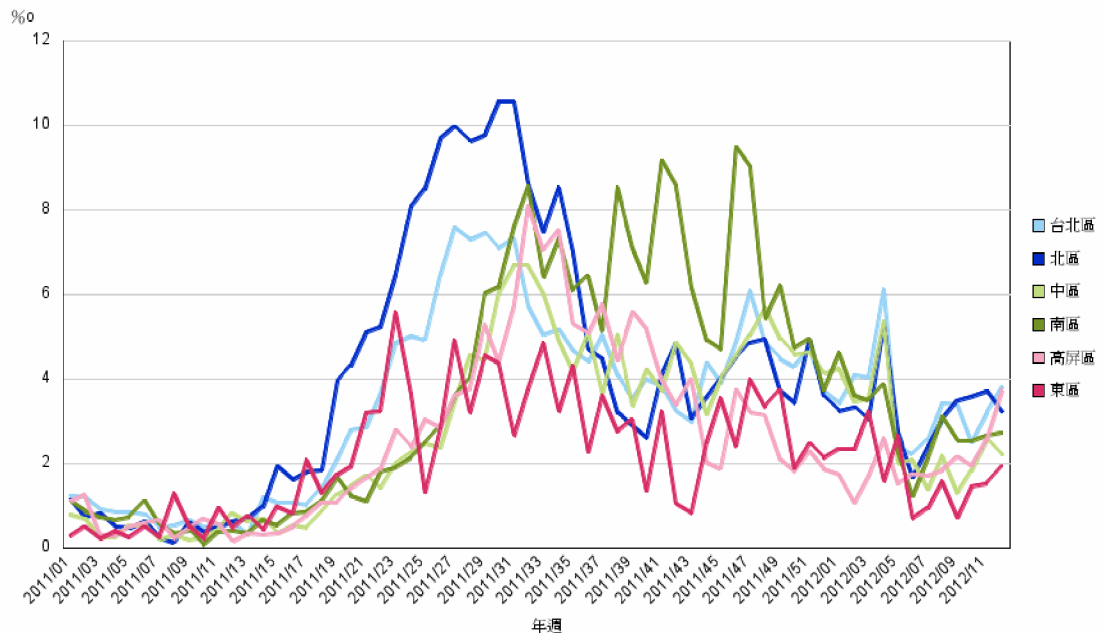
一、急診監測

手足口病及疱疹性咽峽炎近四週急診病例比率为 2.59, 2.42, 2.92, 3.16，就診病例千分比已連續 2 週上升且超過預警值，目前仍低於流行閾值，將持續密切監測疫情變化。



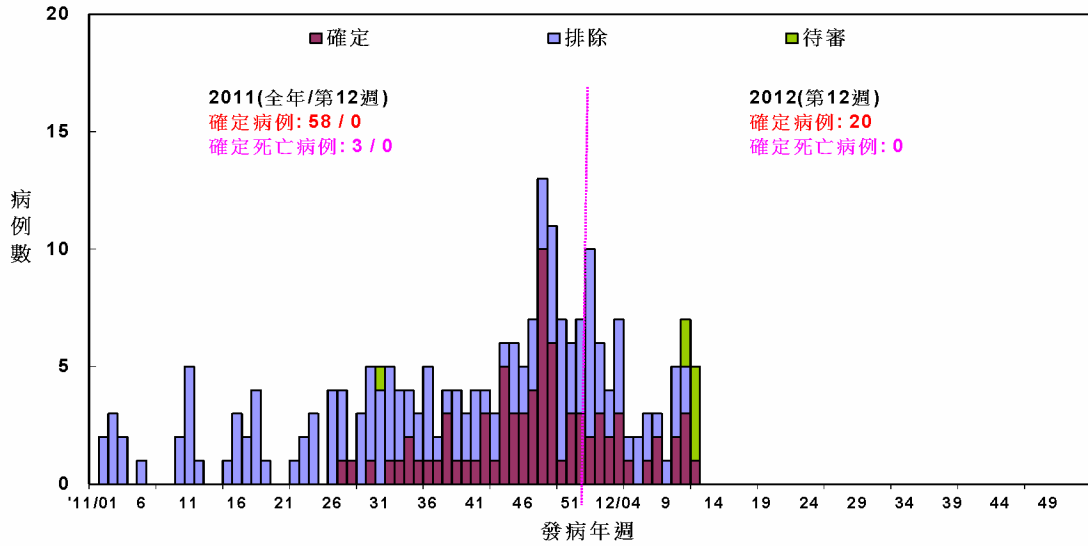
各區急診監視

手足口病及疱疹性咽峽炎急診病例千分比，台北區、南區、高屏區及東區均較前一週上升。



二、重症監測

本年截至 3/26 止，共通報 55 例疑似腸病毒重症病例，其中 20 例確定。

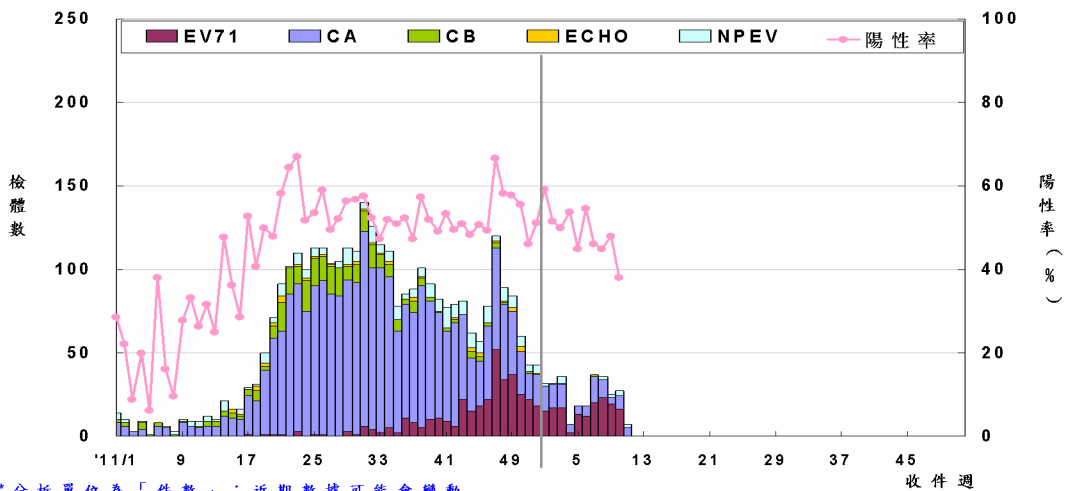


每日最新趨勢圖及病例分布可參閱：

http://nidss.cdc.gov.tw/SingleDisease.aspx?Pt=s&dc=1&dt=3&disease=0749&d=3&i=all&s=determined_cnt&rk=W

三、病毒監測

- 2012 年第 10 週社區腸病毒陽性率為 38% (較前週下降 20.9%)，克沙奇 A 型占 29.6%、EV71 占 59.3%。本週新增 12 件 EV71：桃園縣(4)、雲林縣(2)、台南市(2)、新北市(1)、宜蘭縣(1)、新竹市(1)、南投縣(1)。本年累計檢出 145 件 EV71 陽性檢體，分布：台中市(27)、宜蘭縣(25)、桃園縣(23)、雲林縣(15)、彰化縣(11)、新北市(9)、台南市(9)、台北市(5)、高雄市(6)、苗栗縣(3)、花蓮縣(3)、嘉義市(2)、南投縣(2)、台東縣(1)、屏東縣(1)、澎湖縣(1)、新竹市(1)。



各型病毒詳細資料可參閱「病毒性感染症合約實驗室檢驗週報」，網址：

<http://www.cdc.gov.tw/lp.asp?ctNode=2069&CtUnit=157&BaseDSD=7&mp=1>



四、停課監視

區 別	本週新增班級數					本年累計 班級數
	國小	幼稚園	托兒所	其他	小計	
臺北區(基隆市、宜蘭縣、臺北市、 新北市、金門縣、連江縣)	14	17	15	3	49	360
北區(桃園縣、新竹市、新竹縣、 苗栗縣)	4	9	7	1	21	139
中區(臺中市、彰化縣、南投縣)	8	5	6	1	20	96
南區(雲林縣、嘉義市、嘉義縣、 臺南市)	4	5	1	0	10	137
高屏區(高雄市、屏東縣、澎湖縣)	6	3	4	1	14	69
東區(花蓮縣、臺東縣)	0	0	0	0	0	4
總 計	36	39	33	6	114	805

- 本局已訂定「腸病毒停課建議標準」，提供各縣市自行制定停課復課決策機制之參考，由各縣市視轄區腸病毒流行情形及疫情幅度，決定是否須採取停課措施。

國際疫情

- 一、新加坡：本年第11週通報1,016例手足口病(去年同期237例)，病例數較上週減少；本年累計通報7,726例，明顯高於去年同期(2,406例)及近五年同期平均(3,136例)。
- 二、馬來西亞：該國沙勞越州手足口病病例急遽上升，已累計3,297例。
- 三、澳門：本年2月報告65例腸病毒感染病例，較1月(18例)及去年同月(11例)增加。

