



## 國內疫情摘要

國內流感疫情持平。

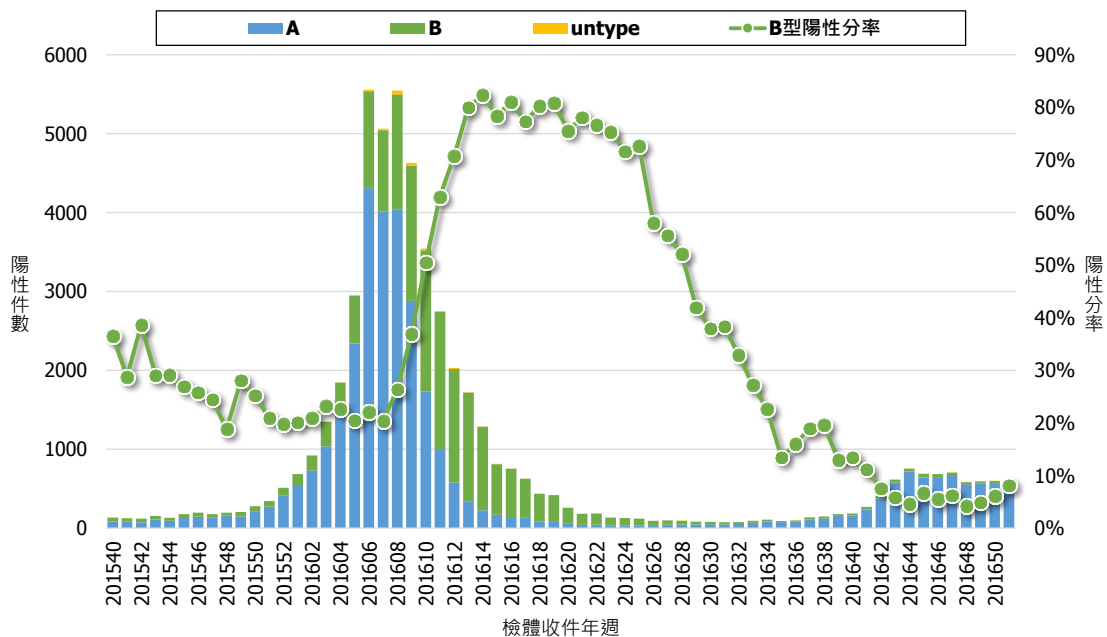
- 近期門急診類流感就診病例百分比持平。
- 第 49 週社區檢出流感病毒以 H3N2 為主，抗原性監測資料顯示 98% H3N2 病毒與本流感季疫苗株吻合，未發現抗藥性病毒株。
- 第 51 週流感併發重症通報及流感住院人數與前一週持平。本週新增 10 例流感併發重症確定病例，1 例經審查與流感相關死亡病例。本流感季自 2016 年 7 月 1 日起累計 230 例重症病例，其中 28 例死亡，確定個案感染型別以 H3N2 為主(86%)。
- 近期因肺炎及流感死亡人數呈略升趨勢。
- 氣象預報未來一週天氣轉為濕冷，流感疫情可能出現緩升。

## 病毒監測

### 流行型別與趨勢

實驗室傳染病自動通報系統<sup>1</sup> (LARS) 流感陽性件數持平，檢出型別以 A 型流感為主。

流感陽性件數趨勢



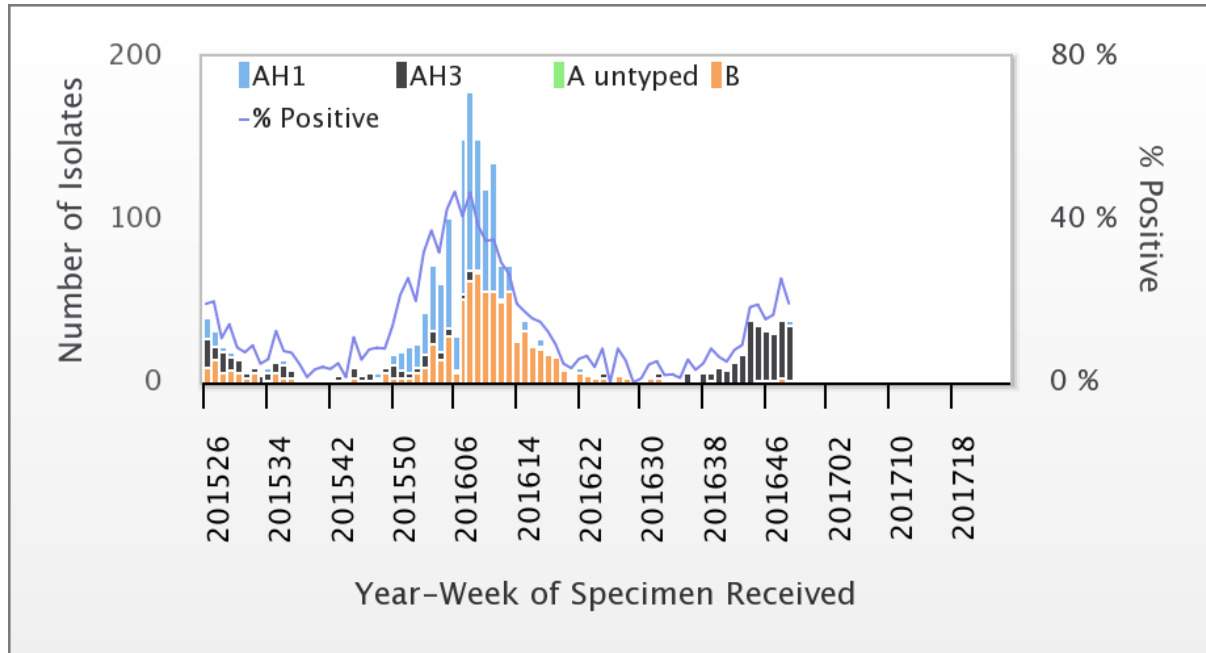
註 1：為即時反應病毒流行趨勢，本署自 2014 年起建置「實驗室傳染病自動通報系統 (LARS)」，目前計有 29 家醫院參與，其中醫學中心 17 家，每日自動上傳全院檢驗陽性數。





病毒性感染症合約實驗室<sup>2</sup>資料顯示，第 49 週社區流感病毒陽性率為 19.4%，92%陽性檢體檢出 H3N2。每週資料可參閱網站：[傳染病統計資料查詢系統](#)。

## 2015-2017 病毒性感染症合約實驗室 - 流感病毒分型趨勢



### 病毒抗原性

本季流感病毒抗原性分析顯示，100% H1N1 型病毒與 2016-2017 流感疫苗株 A/California/7/2009 吻合，98% H3N2 型病毒與 2016-2017 流感疫苗株 A/Hong Kong/4801/2014 吻合，100% B 型流感病毒分離株與 2016-2017 流感疫苗株 B/Brisbane/60/2008 吻合。

### 病毒抗藥性

2016 年 10 月 1 日至今未檢出克流感[Oseltamivir]抗藥性病毒株。分析結果如下表：

流感型別	檢驗數(n)	病毒抗藥性, n (%)
		Oseltamivir
A (H1N1)	1	0
A (H3N2)	56	0
B	3	0

註 2：為監測社區流感病毒之次分型、抗原性、抗藥性之變化，本署自 1999 年 3 月起建置「病毒性感染症合約實驗室」，委託 8 家醫學中心，由各醫院病毒實驗室及其周邊採檢點組成主動監視系統。

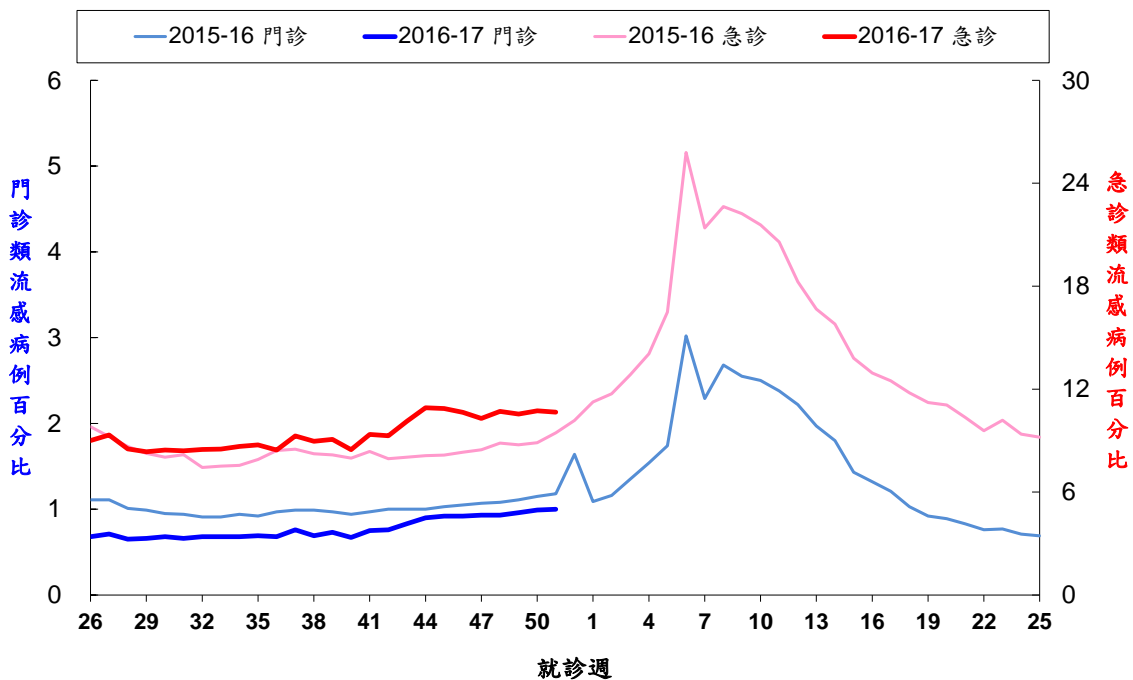


## 類流感監測

第 51 週門診類流感就診病例百分比為 1.00，與前一週持平，門診類流感就診人次約為 50,200 人次；急診類流感就診病例百分比為 10.66，與前一週持平，急診類流感就診人次約為 12,300 人次。

### 門診及急診類流感病例百分比

2015/7/1 至今



\*因應健保署轉換疾病分類代碼為 ICD-10，2016 年健保資料統計改以 ICD-10 為主。

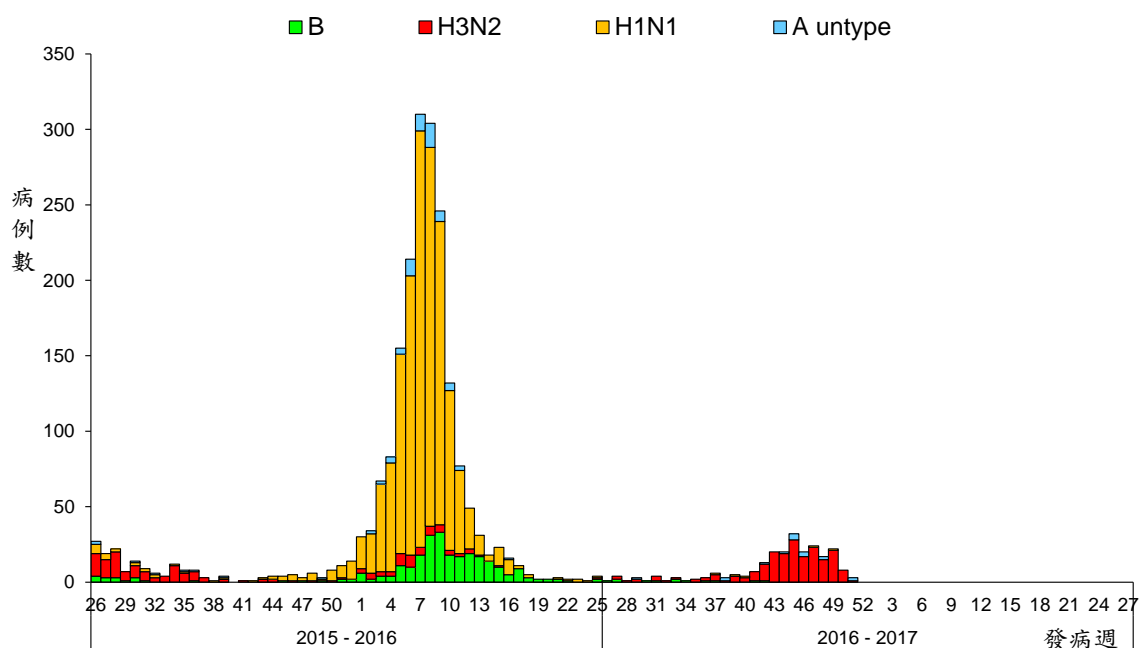
## 流感併發重症通報

第 51 週流感併發重症通報及流感住院人數與前一週持平，新增 10 例確定病例(8 例 H3N2、2 例 A 未分型)；1 例經審查與流感相關死亡病例，感染 H3N2。本流感季自 2016 年 7 月 1 日起累計 230 例確定病例(85% H3N2、2% H1N1、7% A 未分型、5% B 型、1%同時感染 H3N2 與 B 型)，其中 88%個案未接種本流感季疫苗，各年齡層病例數及年齡別發生率均以 65 歲以上為高；累計 28 例經審查與流感相關死亡(20 例 H3N2、1 例 H1N1、3 例 A 未分型、3 例 B 型、1 例同時感染 H3N2 與 B 型)，其中 79%未接種本流感季疫苗。



## 流感併發重症確定病例數趨勢 - 依發病週

2015/7/1 至今



\*病例定義為出現類流感症狀後兩週內因併發症(如肺部併發症、神經系統併發症、侵襲性細菌感染、心肌炎或心包膜炎等)而需加護病房治療或死亡，且經實驗室確診為流感病毒感染。

## 本流感季流感併發重症確定病例

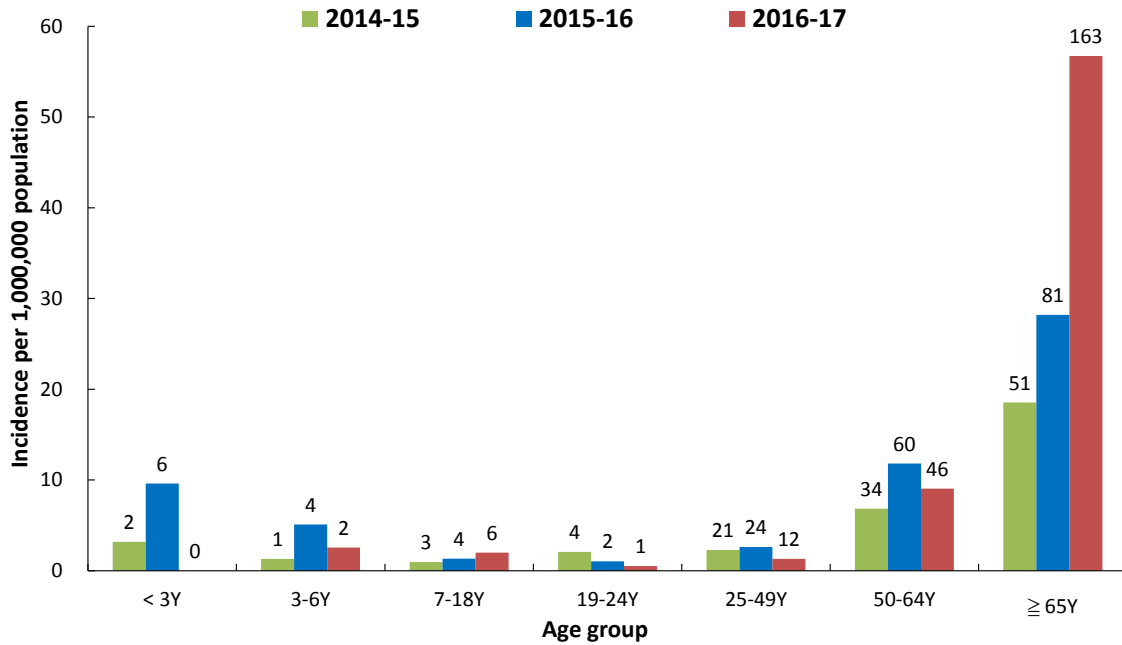
2016/7/1 至今

年齡別	病例數	死亡數	每百萬人口 累積發生率	每百萬人口 累積死亡率
小於 3 歲	0	0	0.0	0.0
3-6 歲	2	1	2.5	1.3
7-18 歲	6	1	2.0	0.3
19-24 歲	1	0	0.5	0.0
25-49 歲	12	3	1.3	0.3
50-64 歲	46	5	9.1	1.0
65 歲以上	163	18	56.7	6.3
總計	230	28	9.8	1.2





## 流感併發重症確定病例 - 同期年齡別發生率 2016/7/1 至今



\*標識數字為該年齡分層病例數。





## 肺炎及流感死亡監測

近期因肺炎及流感死亡人數呈略升趨勢。各年齡別（0-49，50-64，65 歲以上）死因提及肺炎及流感死亡數以 65 歲以上最高。

全國肺炎及流感死亡監測  
死亡日期截至 2016/12/17

