



國內疫情總結

2010 年第 18 週 (5 月 2 日至 8 日) 台灣流感疫情與前一週相比上升，社區流行病毒株主要為 B 型流感。

- 2010 年第 16 週至 18 週共檢驗 439 件呼吸道檢體，其中 86 (20%) 件為流感病毒陽性，4 (1%) 件為 H1N1 新型流感病毒陽性。82(19%)件為 B 型流感病毒陽性。H1N1 新型流感病毒佔所有已分型 A 型流感病毒 100% (95%信賴區間為 40%到 100%)。
- 自 2009 年 7 月 1 日起累計 H1N1 新型流感住院病例共 923 例，其中 42 例死亡。2010 年第 18 週新增 5 例 H1N1 新型流感住院病例，及 5 例 B 型流感住院病例。
- 2010 年第 17 週死因提及肺炎及流感之死亡病例數 203 例，略高於去年同期 (201 例)。
- 門診類流感每週就診人數約為 58,598 人，就診率為 1.17%，與前一週 (1.17%) 相比無變化。
- 急診類流感就診率為 13.31%，與前一週 (12.89%) 相比上升 3%。

病毒監測

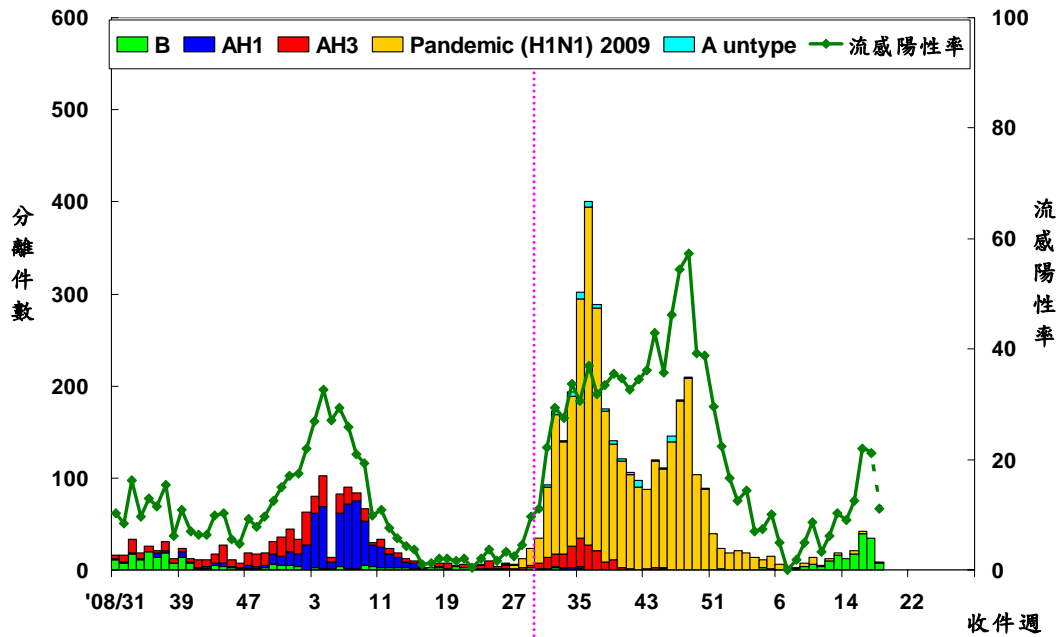
2010 年第 16 週至第 18 週共檢驗 439 件呼吸道檢體，其中 86 (20%) 件為流感病毒陽性，4 (1%) 件為 H1N1 新型流感病毒陽性。82(19%)件為 B 型流感病毒陽性。從全國合約實驗室通報至台灣疾病管制局資料顯示，H1N1 新型流感病毒佔所有已分型 A 型流感病毒 100% (95%信賴區間為 40%到 100%)。過去 3 週及 2009 年 6 月 1 日起合約實驗室病毒檢驗結果整理如下表。

	第 16 到 18 週	2009/6/1 起累積資料
總檢驗檢體數	439	14,345
陽性檢體數 (%)	86 (20)	3,731 (26)
陽性檢體病毒分型		
A 型流感		
新型流感 H1N1	4 (100)	3,276 (92)
季節流感 H3	0 (0)	202 (6)
季節流感 H1	0 (0)	21 (<1)
無法分型	0 (0)	65 (2)
尚未分型	0 (0)	0 (0)
B 型流感	82 (95)	167 (5)

病毒分析：2009 年 6 月 1 日至今共分型 204 株流感病毒 (1 株為 A 型季節流感 H1，23 株為 A 型季節流感 H3 病毒，23 株為 B 型季節流感病毒，157 株為 H1N1 新型流感病毒)。在已分型病毒中，AH1 型季節流感無與 2009–2010 季節流感 H1 疫苗株 A/Brisbane/59/2007 吻合之病毒株；AH3 型季節流感有 3 (13%) 株與 2009–2010 季節流感 H3 疫苗株 A/Brisbane/10/2007 吻合；B 型季節流感中有 17(74%)株與 2009–2010 季節流感 B 疫苗株 B/Brisbane/60/2008 吻合；157(100%) 株 H1N1 新型流感病毒皆與疫苗株 A/California/07/2009 吻合。



全國病毒合約實驗室 2008–2010 流感病毒分型趨勢圖



病毒抗藥性：2009年6月1日至今共分析了16株季節流感H3N2與1,190株H1N1新型流感病毒對神經胺酸酶抑制劑（克流感[oseltamivir]和瑞樂沙[zanamivir]）以及M2蛋白抑制劑(adamantanes)的抗藥性。病毒抗藥性的分析結果如下表。

	檢驗數(n)	病毒抗藥性, n (%)		檢驗數(n)	病毒抗藥性, n(%)
		Oseltamivir	Zanamivir		Adamantanes
新型流感 H1N1	1,190	8 (0.7)*	0 (0)	168	168 (100)
季節流感 H3	16	0 (0)	0 (0)	16	16 (100)

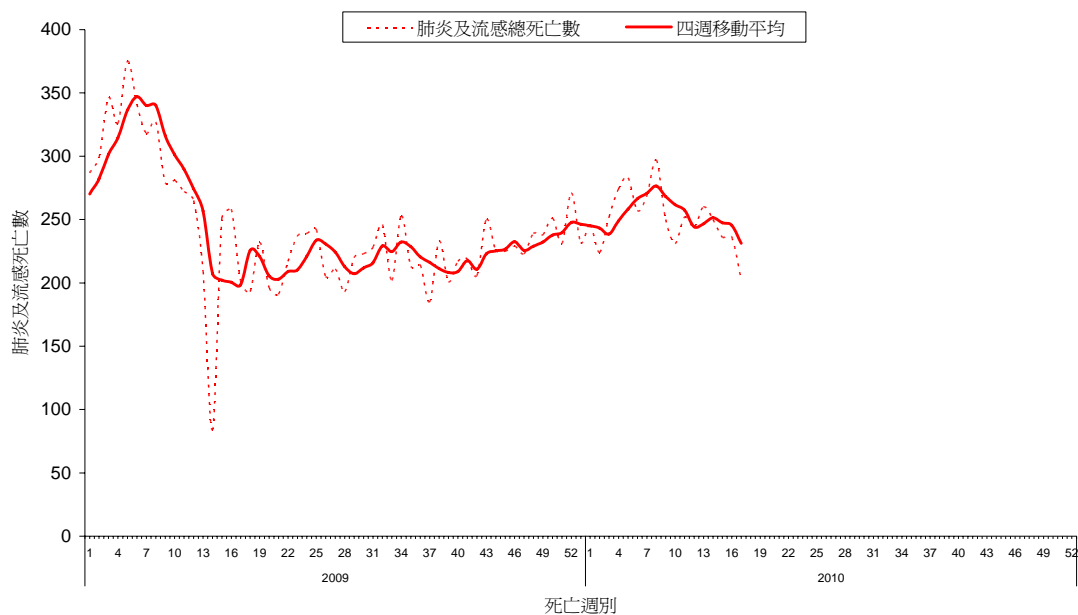
* 個案抗藥病毒株均於使用 oseltamivir 治療後檢出



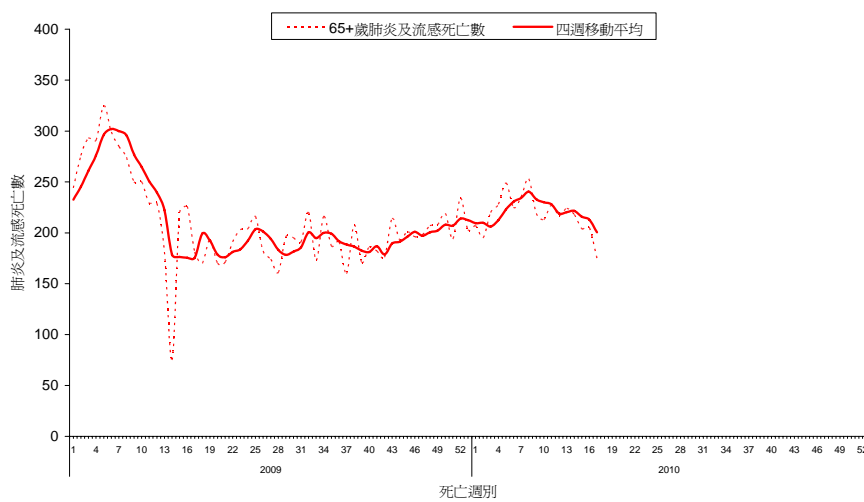
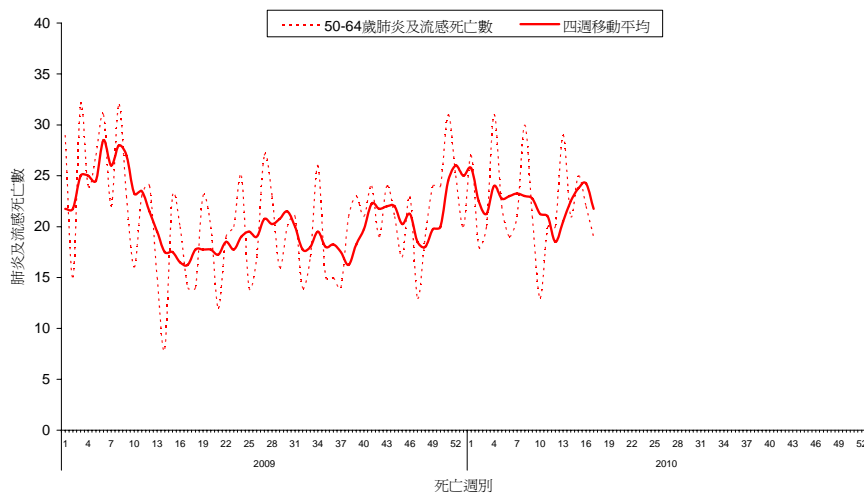
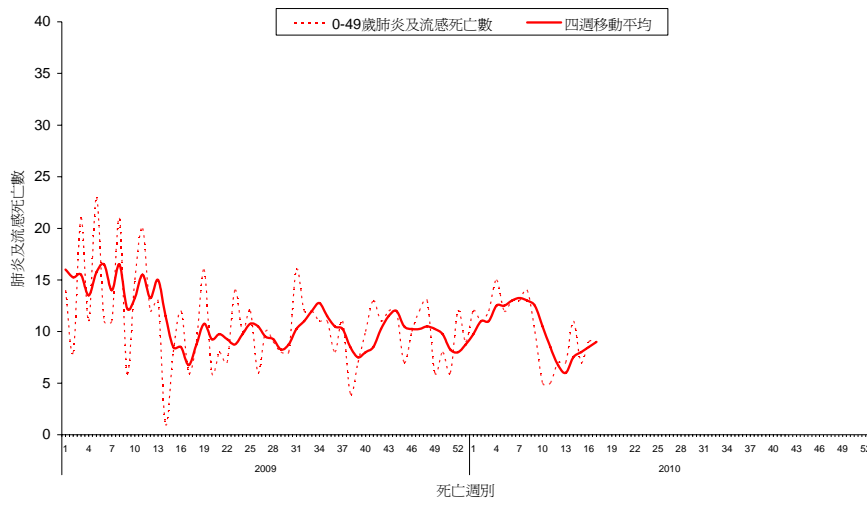
肺炎及流感死亡監測

2010 年第 17 週共有 203 例死因提及肺炎及流感之病例，該週肺炎及流感死亡病例數略高於去年同期（201 例）。各年齡別（0-49，50-64，65 歲以上）死因提及肺炎及流感死亡數以 65 歲以上最高。

全國肺炎及流感死亡監測 資料截止日 2010/5/1



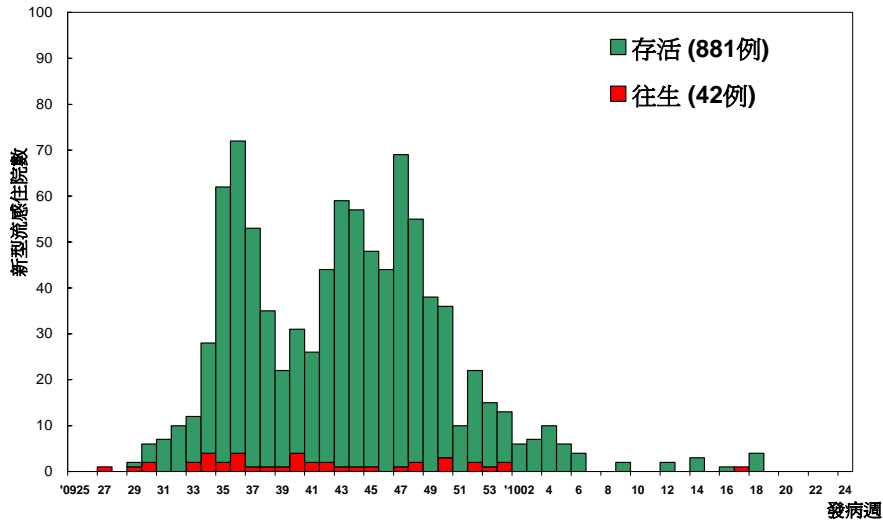
全國肺炎及流感死亡年齡別監測 資料截止日 2010/5/1



流感住院通報

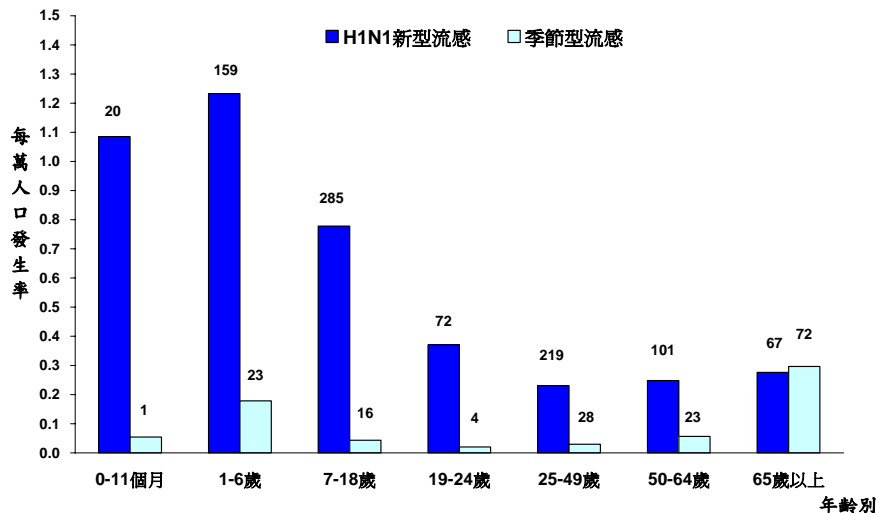
自 2009 年 7 月 1 日起累計 H1N1 新型流感住院病例共 923 例，其中 42 例死亡（死亡率為每百萬人 1.82 例）。2010 年第 18 週新增 5 例 H1N1 新型流感住院病例，及 5 例 B 型流感住院病例。

H1N1 新型流感住院依發病週個案數 2009/7/1 至今



*病例定義為確認 H1N1 新型流感病毒感染，並合併肺部或神經系統併發症，心肌炎或心包膜炎、侵入性細菌感染，或需加護病房照顧或死亡的病例。

流感住院依年齡別發生率 2009/7/1 至今



*標識數字為該年齡分層病例數。

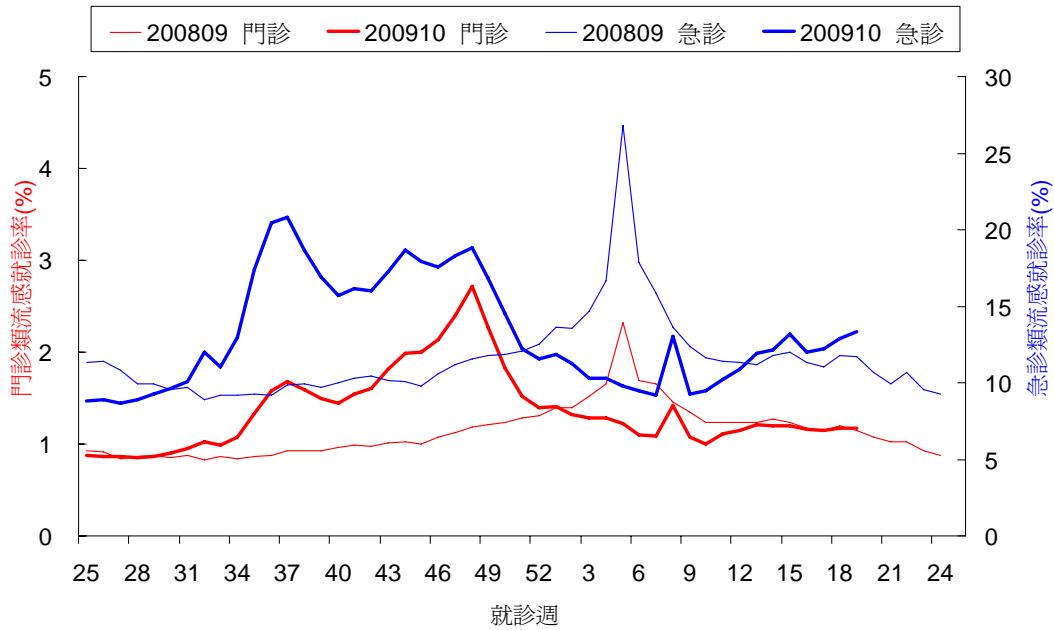


門診及急診類流感監測

2010 年第 18 週全國健保門診類流感就診率為 1.17%，較前一週(1.17%)相比無變化。全國急診類流感就診率為 13.31%，較前一週(12.89%)上升 3%。

門診及急診類流感就診率

2008/6/15 至今



國際 H1N1 新型流感疫情

世界衛生組織公佈全球至今逾 214 個國家及其海外屬地發生疫情，累計至少 18,001 例死亡。全球分離之 H1N1 新型流感病毒抗原和基因型分析皆與疫苗株 A/California/07/2009 吻合。統計至 2010 年 5 月 2 日止，全世界共偵測到 285 株新型流感病毒帶有 H275Y 突變，導致對克流感（oseltamivir）產生抗藥性，但瑞樂沙（zanamivir）仍有效的個案。

北半球流感或急性呼吸道整體疫情上升，季節性 B 型流感病毒持續出現於亞洲、非洲、歐洲、美洲等地，並於東亞、中亞、南歐、中非等地低度流行。南半球 H1N1 新型流感整體疫情仍屬平穩，惟智利出現社區低度流行，亦見重症個案。

經濟合作暨發展組織會員國中，H1N1 新型流感每百萬人口死亡率以斯洛伐克（17.39）最高，匈牙利（13.43）與希臘（13.13）次之。

