



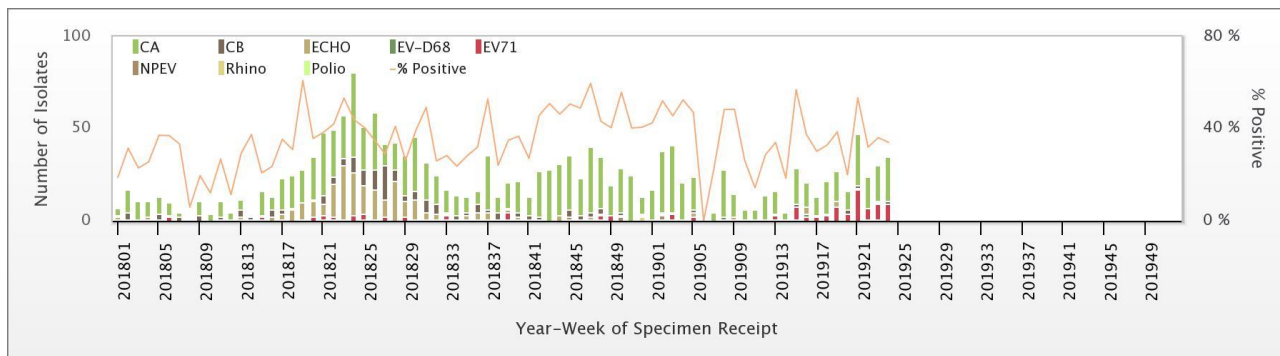
## 腸病毒疫情週報

## 疫情現況摘要：

現處流行期，全國腸病毒健保門急診就診人次持續上升。本週新增 3 例腸病毒併發重症病例；今年累計 16 例重症病例，以感染腸病毒 71 型為多。社區腸病毒 71 型病毒活動持續，且為東區主要流行病毒型別。今年累計 136 例腸病毒 71 型個案，個案數高於 2016 至 2018 年同期；惟多為輕症及散發。

## 一、社區病毒監測

- 2019 年第 24 週合約實驗室社區腸病毒陽性率為 34%，陽性檢體中克沙奇 A 型佔 68.6%，腸病毒 71 型佔 25.7%，克沙奇 B 型佔 5.7%。



各型病毒詳細資料可參閱：<http://nidss.cdc.gov.tw/ch/>

- 腸病毒 71 型監測(含醫院實驗室自動通報)：

2019 年累計檢出 136 例腸病毒 71 型個案(121 例輕症、5 例疑似重症、10 例重症)，高於 2016 至 2018 年同期，發生地區如下表；個案居住地以東部為多。

2019 年檢出 EV71 陽性個案地區 (紅字為新增檢出之行政區、藍字為近 1 個月新增檢出之行政區)	
17 縣市	69 鄉鎮市區
宜蘭縣	南澳鄉、大同鄉、冬山鄉、蘇澳鎮、宜蘭市、礁溪鄉
基隆市	七堵區
台北市	北投區、萬華區、大同區、松山區
新北市	板橋區、新莊區、淡水區、中和區、新店區、蘆洲區、三重區
桃園市	龍潭區、楊梅區、龜山區、八德區、觀音區、平鎮區、大溪區、蘆竹區、中壢區
新竹市	東區
新竹縣	竹東鎮
苗栗縣	苗栗市
台中市	南區、北屯區、沙鹿區、西區、大雅區
南投縣	仁愛鄉、信義鄉、魚池鄉
彰化縣	鹿港鎮、二水鄉
嘉義市	西區
台南市	安定區、東區、歸仁區、中西區、南區、關廟區、永康區、安南區、北區
高雄市	鼓山區、湖內區、前鎮區、仁武區、林園區、三民區
屏東縣	枋寮鄉
花蓮縣	新城鄉、秀林鄉、吉安鄉、花蓮市
台東縣	海端鄉、關山鎮、延平鄉、台東市、太麻里鄉、金鋒鄉、成功鎮、卑南鄉

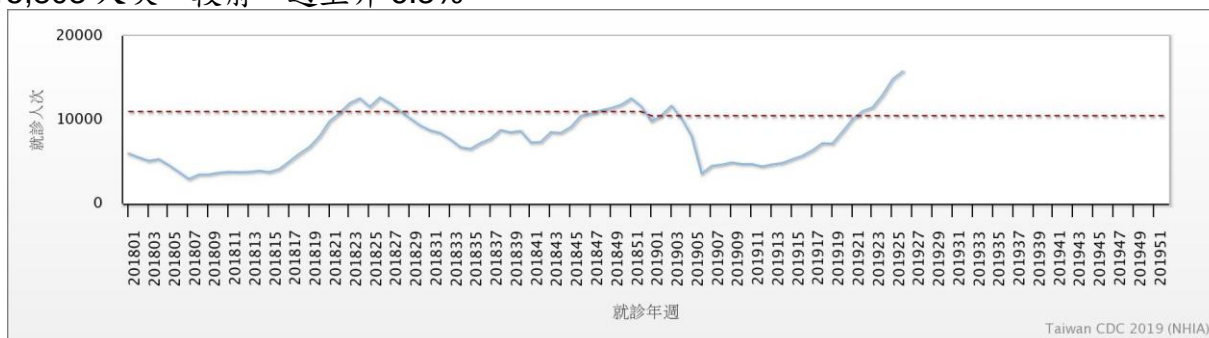
最新發生腸病毒 71 型陽性個案地區或年齡滿 3 個月(含)以上重症個案地區(不含腸病毒 D68 型)可參閱：

<https://www.cdc.gov.tw/professional/info.aspx?treeid=17c966dde3c666a3&nowtreeid=fff44e7c97d78ffd&tid=2B98EC52CB530FB6>



## 二、門、急診輕症監測

現處流行期，全國腸病毒健保門急診就診人次持續上升。第 26 週全國腸病毒門急診就診計 15,803 人次，較前一週上升 6.3%。



2019 年流行閾值說明：

1. 計算方式：以近三年(2016-18)非腸病毒流行週\*之門急診就診總人次求算平均值(mean)及標準差(SD)，流行閾值定義為  $\text{mean} + 1.64 * \text{SD}$  (90%信賴區間上限)。

\*註：連續兩週社區腸病毒陽性件數占全年腸病毒陽性總件數百分比  $< 1.92\%$  的週別定義為非腸病毒流行週

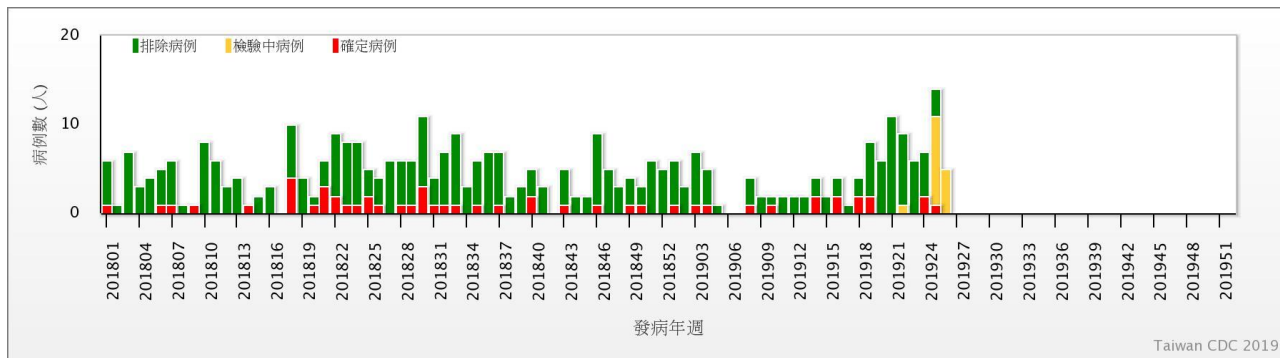
\*\*註：假設全年腸病毒陽性件數平均分布於 52 週，則每週陽性件數占全年陽性件數百分比之期望值為  $1/52 = 1.92\%$

2. 代表意義：門急診就診總人次超過流行閾值代表疫情進入流行期。

就診人次可參閱：<http://nidss.cdc.gov.tw/ch/>

## 三、腸病毒感染併發重症監測

本週新增 3 例腸病毒併發重症病例，均感染腸病毒 71 型；2019 年累計 16 例重症病例，以感染腸病毒 71 型為多(10 例)，其他分別感染腸病毒 D68 型(2 例)、克沙奇 A9 型、克沙奇 A10 型、克沙奇 B5 型及伊科病毒 11 型。2018 年累計 36 例(含 8 例死亡)，以感染伊科病毒 11 型 12 例、腸病毒 71 型 8 例為多。



每日最新趨勢圖及個案分布可參閱：<http://nidss.cdc.gov.tw/ch/>

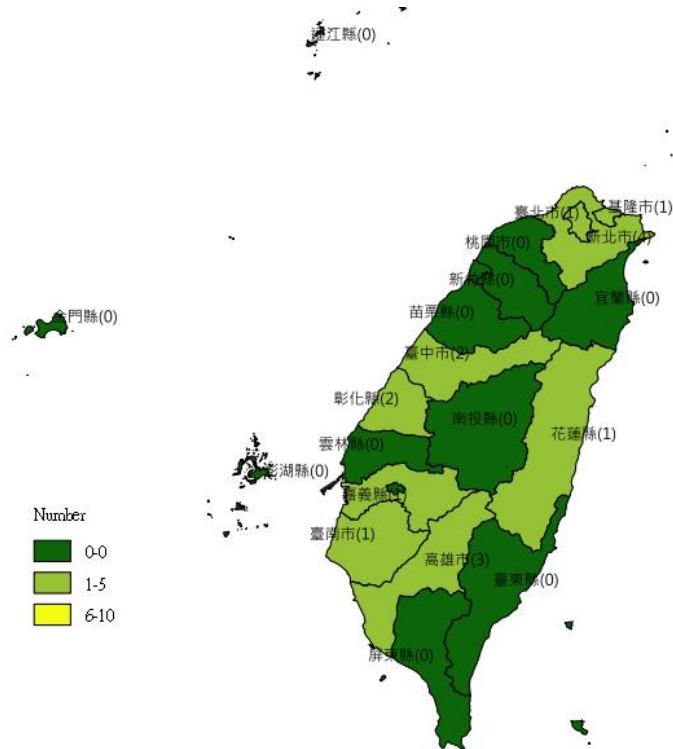
2015-2018 年腸病毒重症同期病例分別為 4、12、5、19。

2019 年腸病毒重症病例年齡性別及居住地分布如下

2019 年台灣腸病毒重症  
年齡性別分布

年齡(歲)	男性	女性	總計
<1	2	0	2
1	2	2	4
2	4	0	4
3	2	1	3
4	0	0	0
5	1	0	1
6	0	1	1
7-9	1	0	1
≥10	0	0	0
總計	12	4	16

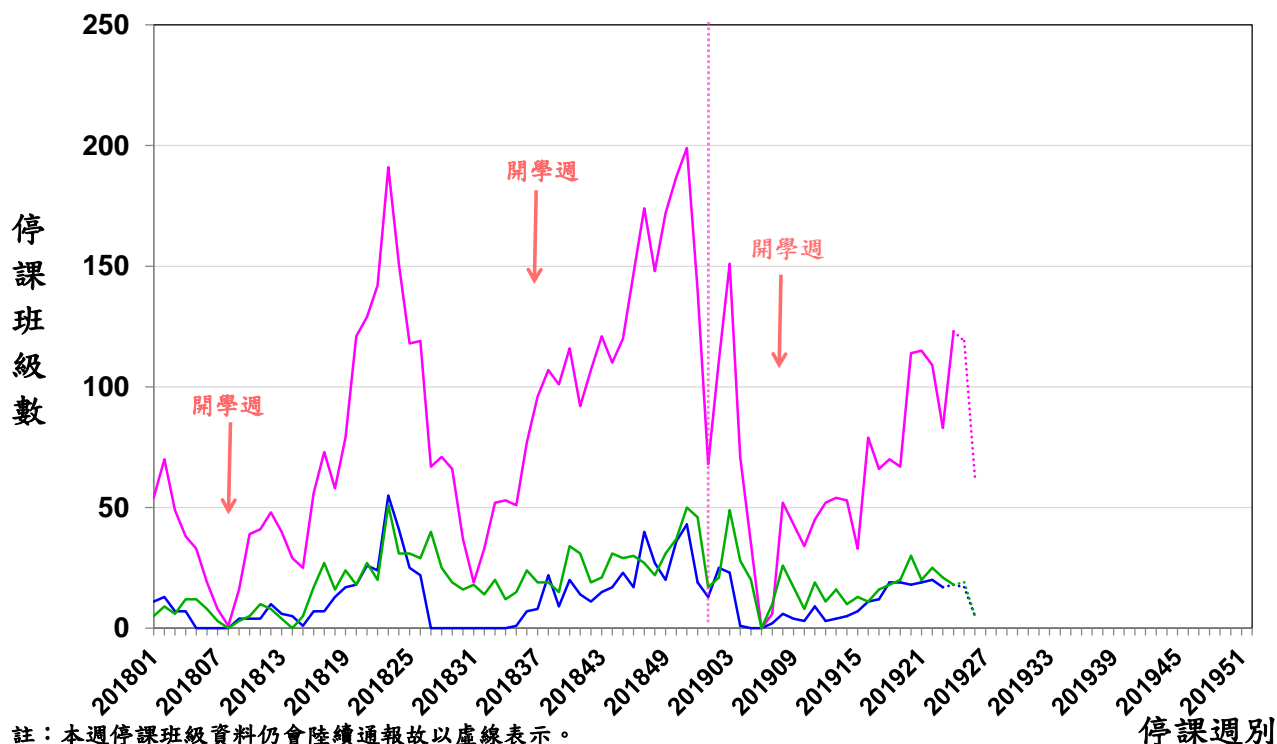
2019 年台灣腸病毒重症  
居住地分布



四、停課監視

近兩週停課班級資料仍陸續通報中；研判本週停課班級數與前一週持平，將持續觀察。

— 國小 — 幼兒園 — 其他



註：本週停課班級資料仍會陸續通報故以虛線表示。



## 五、國際疫情

1. 中國大陸：疫情上升，處高峰期，今年截至6/16累計約75萬5千例，高於2017年同期。
2. 香港：疫情上升，處高峰期，今年6/16-6/22急診就診千分比2.3，高於2017-2018年同期。
3. 韓國：疫情上升，處高峰期，今年6/16-6/22門診就診病例千分比41，高於2017-2018年同期。
4. 日本：疫情上升，處流行期，今年6/17-6/23全國定醫平均報告數為5.18例，高於2009-2018年同期。
5. 泰國：疫情上升，處流行期，今年截至6/24累計逾1萬6千例。
6. 馬來西亞：疫情上升，高於警戒閾值，今年截至6/22累計約3萬2千例。
7. 新加坡：疫情上升，低於流行閾值，今年6/16-6/22全國日平均病例數為26例，高於2018年同期。

