



## 腸病毒疫情週報

### 國內疫情

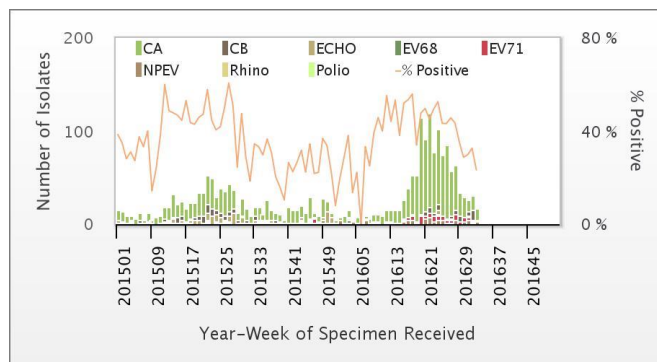
#### 疫情現況摘要：

腸病毒疫情持續趨緩，各級學校已開學，研判開學後可能出現一小波流行；目前社區主要流行病毒為克沙奇A型，惟持續檢出腸病毒71型個案；本年迄今共檢出133例腸病毒71型個案。本週新增1例腸病毒71型重症個案，本年迄今共計18例腸病毒重症個案。

#### 一、社區病毒監測

- 2016 年第 33 週合約實驗室社區腸病毒陽性率為 23.3%，陽性檢體中 76.5% 為克沙奇 A 型病毒，腸病毒 71 型未檢出。

腸病毒分離情形



各型病毒詳細資料可參閱「病毒性感染症合約實驗室檢驗週報」，網址：

<http://www.cdc.gov.tw/professional/list.aspx?treeid=4c19a0252bbef869&nowtreeid=250f4b6353598518>

- 腸病毒71型監測(含醫院實驗室自動通報)：

今年共檢出 133 例腸病毒 71 型個案 (113 例輕症、3 例疑似重症、17 例重症個案)，發生地區如下表。

2016 年檢出 EV71 陽性個案地區 (8/30-9/5 新增行政區、藍字為近 1 個月檢出之行政區)	
15 縣市	71 鄉鎮市區
台北市	文山區、中正區、中山區
新北市	新莊區、板橋區、新店區、三峽區、瑞芳區、汐止區、淡水區、三重區
宜蘭縣	大同鄉、宜蘭市、南澳鄉
桃園市	中壢區、平鎮區、大溪區、八德區、龜山區、楊梅區、龍潭區、觀音區、大園區、桃園區、蘆竹區
新竹市	東區
新竹縣	橫山鄉
台中市	太平區、神岡區、大里區、后里區、豐原區、北屯區、梧棲區、霧峰區、西區、大雅區、潭子區、北區、龍井區、南屯區
彰化縣	彰化市
雲林縣	麥寮鄉
台南市	新化區
高雄市	鳳山區、三民區、大寮區、路竹區、大社區、小港區、鳥松區、鼓山區、岡山區
屏東縣	麟蹄鄉、泰武鄉、恆春鎮、潮州鎮、屏東市、滿州鄉
花蓮縣	玉里鎮、花蓮市、秀林鄉、新城鄉、吉安鄉、瑞穗鄉、光復鄉、萬榮鄉、鳳林鎮
台東縣	延平鄉、台東市
金門縣	金湖鎮
2016 年年齡滿 3 個月(含)以上重症個案地區 (目前共 18 例)	
縣市	鄉鎮市區
宜蘭縣	大同鄉、宜蘭市
新北市	新店區、汐止區、板橋區、新莊區
台中市	神岡區、后里區、梧棲區、潭子區、西區
彰化縣	彰化市
高雄市	鳳山區、大社區、鼓山區
屏東縣	屏東市
桃園市	龍潭區

最新發生腸病毒 71 型陽性個案或年齡滿 3 個月(含)以上重症個案地區可參閱下方網址：

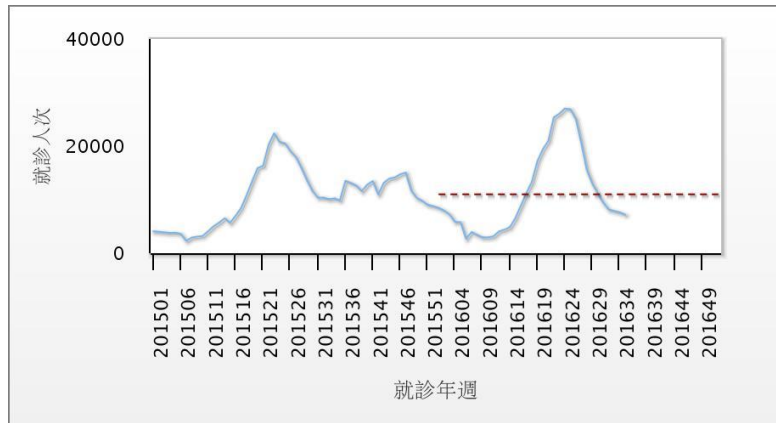
<http://www.cdc.gov.tw/professional/list.aspx?treeid=17C966DDE3C666A3&nowtreeid=FFF44E7C97D78FFD>



## 二、門、急診輕症監測

國內腸病毒疫情持續趨緩，第35週全國腸病毒門急診就診總人次(7,221)較前一週(7,642)下降5.5%，各級學校已開學，研判開學後可能出現一小波流行。

腸病毒健保門急診就診人次趨勢



2016 年流行閾值說明：

1. 計算方式：以近三年(2013-15)非腸病毒流行週\*之門急診就診總人次求算平均值(mean)及標準差(SD)，流行閾值定義為  $\text{mean} + 1.64 * \text{SD}$  (90%信賴區間上限)。

\*註：連續兩週社區腸病毒陽性件數占全年腸病毒陽性總件數百分比 $< 1.92\%$ \*\*的週別定義為非腸病毒流行週

\*\*註：假設全年腸病毒陽性件數平均分布於 52 週，則每週陽性件數占全年陽性件數百分比之期望值為  $1/52 = 1.92\%$

2. 代表意義：門急診就診總人次超過流行閾值代表疫情進入流行期。

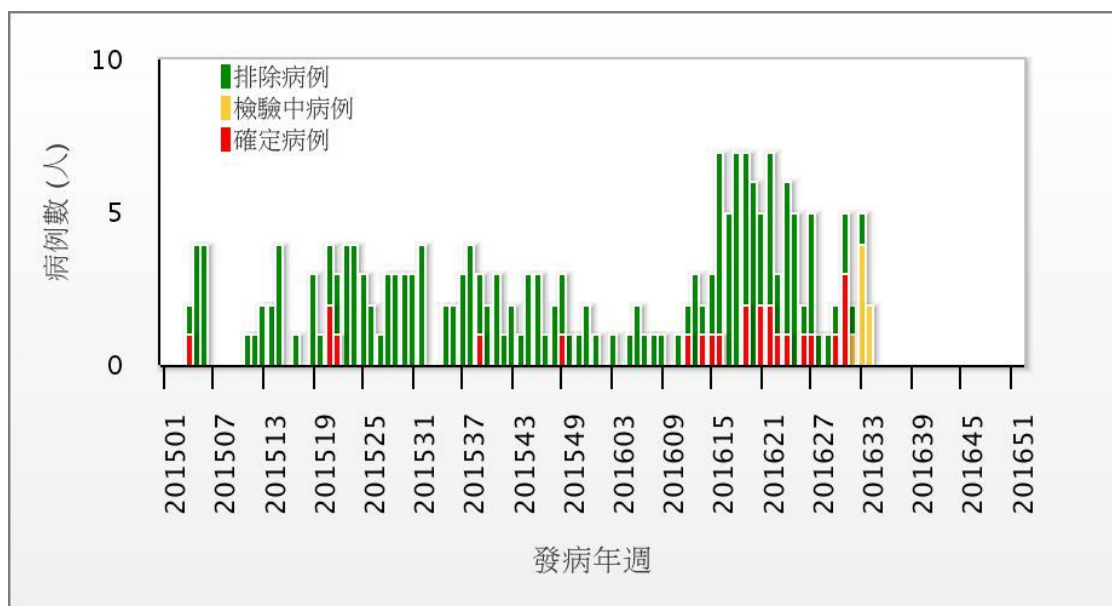
就診人次可參閱下列網址：

<http://nidss.cdc.gov.tw/ch/>

## 三、重症監測

新增 1 例腸病毒 71 型重症個案，2016 年迄今共通報 103 例疑似重症個案，其中 17 例 EV71、1 例 CA5 重症確定個案。2015 年共通報 100 例疑似重症個案，其中 6 例確定個案(含 2 例死亡)，分別為 3 例 CB5(1 例死亡)、2 例 CA16(1 例死亡)、1 例 ECHO3。

腸病毒重症病例趨勢



每日最新趨勢圖及個案分布可參閱：

<http://nidss.cdc.gov.tw/ch/SingleDisease.aspx?dc=1&dt=3&disease=0749>



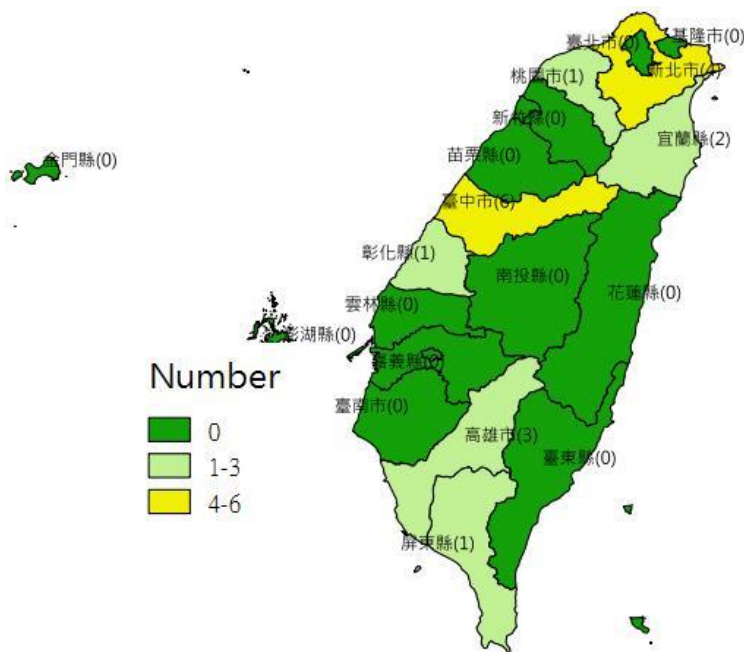
2016 年共 18 例重症確定個案；2011-2015 年同期累計分別為 10、145、8、5、4。

2016 年腸病毒重症確定個案年齡性別及居住地分布如下

2016 年台灣腸病毒重症  
年齡性別分布

年齡 (歲)	男性	女性	總計
<1	1	1	2
1	3	0	3
2	3	3	6
3	2	3	5
4	1	0	1
5	0	0	0
6	1	0	1
7-9	0	0	0
≥10	0	0	0
總計	11	7	18

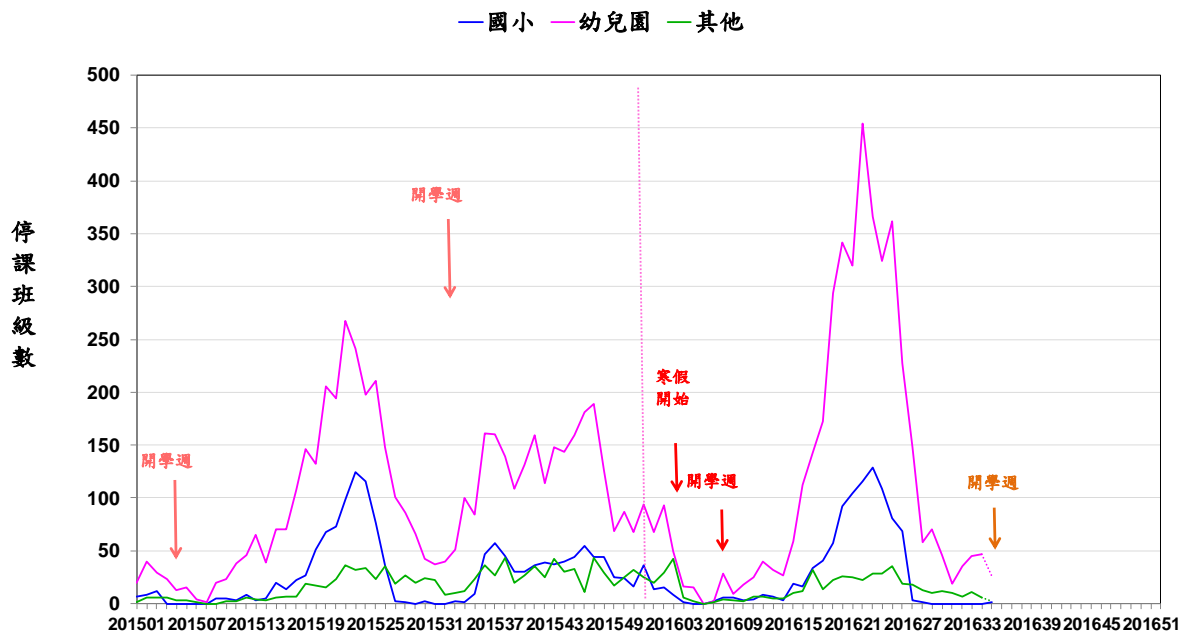
2016 年台灣腸病毒重症  
居住地分布



#### 四、停課監視

今年第 26-34 週為暑假期間，各級學校於第 35 週開學，近期幼兒園停課班級數呈略升趨勢；第 35 週停課班級資料仍陸續通報中。

腸病毒各型學校機構停課趨勢



註：本週停課班級資料仍會陸續通報故以虛線表示。

停課週別



## 五、國際疫情

1. 馬來西亞：近期病例數仍有增加情形，今年截至 8/6 累計約 2 萬 3 千例，高於去年同期。
2. 日本：疫情處相對高點，呈上下波動，今年截至 8/21 累計約 2 萬 3 千例，為近 10 年同期最低。
3. 新加坡：疫情已過高峰，呈上下波動，今年截至 8/27 累計約 3 萬例，累計病例數分別為去年同期及近五年同期平均的 1.6、2 倍。
4. 中國大陸：疫情已過高峰，呈下降趨勢，今年截至 8/28 累計約 176 萬例(159 死亡)，高於去年同期。
5. 韓國：疫情已過高峰，呈下降趨勢，今年 8/21-8/27 門診就診病例千分比 11.9，為近 4 年同期最高。
6. 泰國：疫情已過高峰，呈下降趨勢，今年截至 8/29 累計約 5 萬 5 千例，為去年同期的 2.3 倍。
7. 香港：疫情已過高峰，呈下降趨勢，今年 8/21-8/27 急診就診千分比 1.4，低於去年同期。
8. 澳門：疫情已過高峰，降至基礎值，今年截至 8/15 累計約 2 千 6 百例，低於去年同期。
9. 越南：疫情處相對低點，今年截至 7/31 累計約 2 萬例，略低於去年同期，約 6 成病例數集中南部地區。