



國內疫情摘要

流感疫情仍處流行高峰，社區流行病毒以 B 型為主。

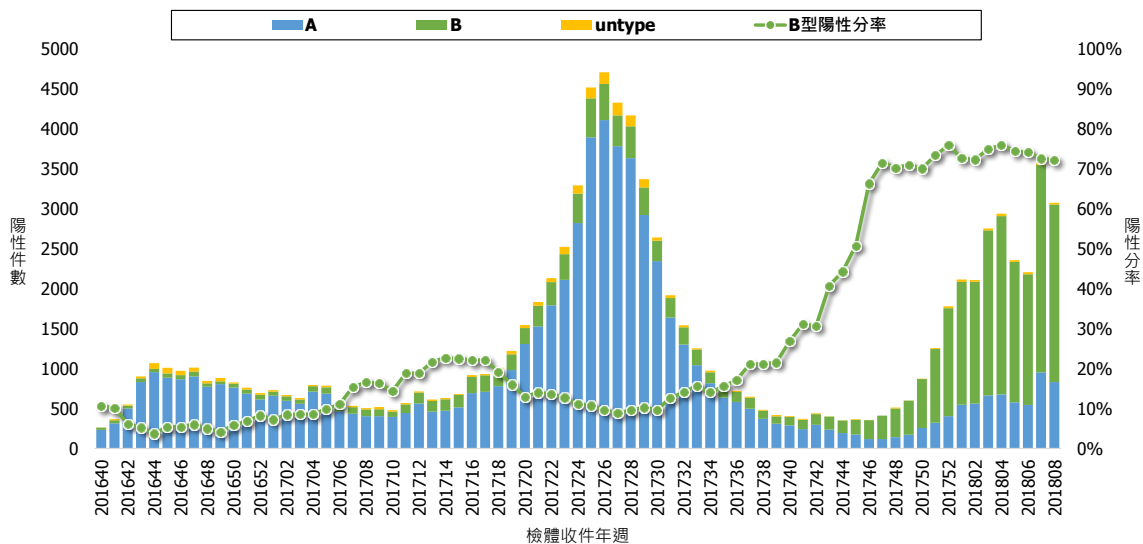
- 春節連假後門診陸續正常開診，門診類流感就診病例百分比上升，急診類流感就診病例百分比下降。
- 流感病毒陽性件數較前一週下降；檢出病毒以 B 型 Yamagata 為多。
- 第 8 週流感併發重症新增 51 例確定病例及 5 例經審查與流感相關死亡。自 2017 年 10 月 1 日起累計 481 例，其中 63 例經審查與流感相關死亡病例；確定病例及死亡病例感染型別均以 B 型為多。

病毒監測

流行型別與趨勢

第 8 週實驗室傳染病自動通報系統¹ (LARS) 流感病毒陽性檢體件數較前一週下降，檢出以 B 型流感病毒為主(72%)。

流感陽性件數趨勢



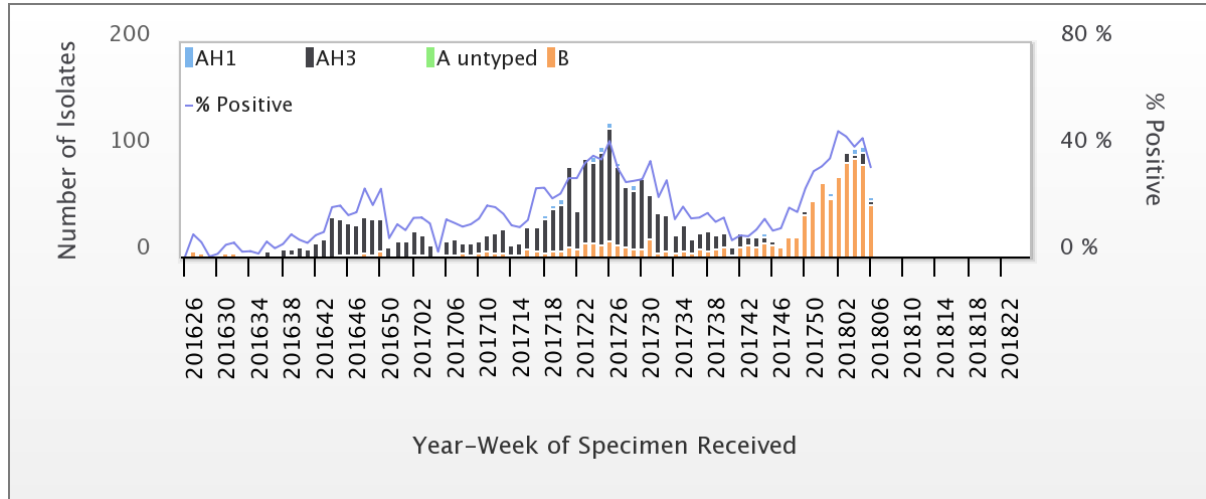
¹為即時反應病毒流行趨勢，本署自 2014 年起建置「實驗室傳染病自動通報系統 (LARS)」，本資料使用 51 家醫院上傳之檢驗陽性數。





病毒性感染症合約實驗室²資料顯示，2018年第6週社區流感病毒陽性率為33.5%，陽性檢體中89.3%檢出B型。每週資料可參閱網站：[傳染病統計資料查詢系統](#)。

2016-2018 病毒性感染症合約實驗室 - 流感病毒分型趨勢



病毒抗原性

近4週流感病毒抗原性分析顯示，100% H1N1型病毒與2017-2018流感疫苗株A/Michigan/45/2015吻合，100% H3N2型病毒與2017-2018流感疫苗株A/Hong Kong/4801/2014吻合。近4週B型流感病毒分離株均為B型/Yamagata，100%與2017-2018四價流感疫苗株B/Phuket/3073/2013吻合。

病毒抗藥性

2017年10月1日至今未檢出克流感[Oseltamivir]抗藥性病毒株。分析結果如下表：

流感型別	檢驗數(n)	病毒抗藥性, n (%)
		Oseltamivir
A (H1N1)	18	0
A (H3N2)	53	0
B	161	0

²為監測社區流感病毒之次分型、抗原性、抗藥性之變化，本署自1999年3月起建置「病毒性感染症合約實驗室」，委託8家醫學中心，由各醫院病毒實驗室及其周邊採檢點組成主動監視系統。

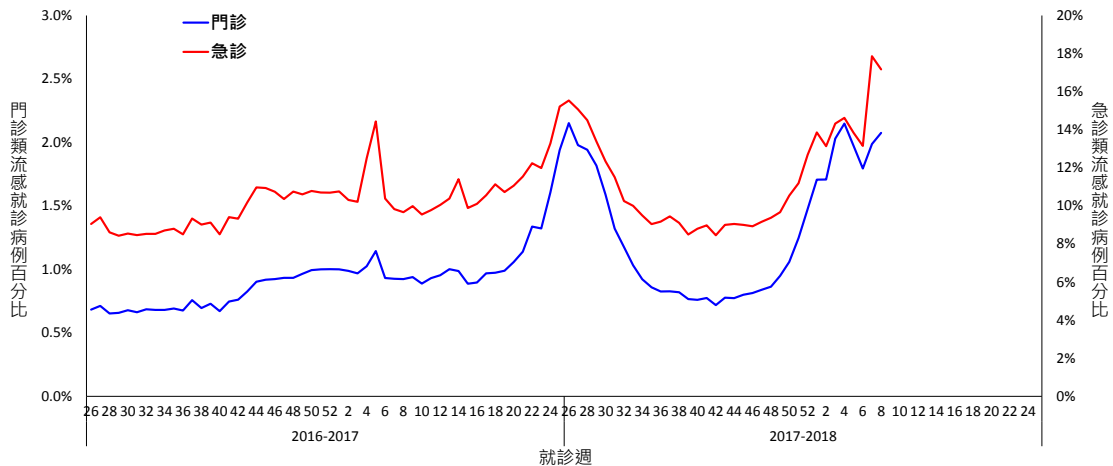




類流感監測

春節連假後門診陸續正常開診，第 8 週急診類流感就診病例百分比為 17.16，較前一週下降；門診類流感就診病例百分比為 2.07，較前一週上升。

門診及急診類流感病例百分比



*因應健保署轉換疾病分類代碼為 ICD-10，2016 年健保資料統計改以 ICD-10 為主。

流感併發重症通報

第 8 週流感併發重症新增 51 例確定病例(39 例 B 型、7 例 H1N1、3 例 H3N2、2 例 A 未分型)及 5 例經審查與流感相關死亡病例(4 例 B 型、1 例 H3N2)。前一波流行疫情於 2017 年 8 月中旬脫離流行期，9 月重症病例數持續下降；自 2017 年 10 月 1 日起累計 481 例重症病例，其中 63 例經審查與流感相關死亡，重症病例及死亡病例感染型別均以 B 型為多，約佔 8 成，其次為 H3N2，約佔 1 成；各年齡層病例數及年齡別發生率均以 65 歲以上為高。





肺炎及流感死亡監測

近期因肺炎及流感死亡人數仍在高點。各年齡別（0-49，50-64，65歲以上）死因提及肺炎及流感死亡數以65歲以上最高。詳細資料請參閱網站：[傳染病統計資料查詢系統](#)。

