

計畫編號：MOHW109-CDC-C-315-000102

衛生福利部疾病管制署 109 年署內科技研究計畫

近十年入境有症狀旅客後續健康情形追蹤統計分析

年度研究報告

執行機構：疾病管制署檢疫組

計畫主持人：何麗莉

協同主持人：林詠青

研究人員：郭俊賢、李婉萍、游凱迪

執行期間：109 年 1 月 1 日至 109 年 12 月 31 日

目錄

中文摘要.....	4
英文摘要.....	6
壹、前言.....	8
一、背景與現況.....	8
二、研究目的.....	11
貳、材料與方法.....	12
一、研究設計.....	12
二、資料收集及處理.....	12
三、資料分析.....	15
參、結果.....	17
一、2009-2018年國際港埠入境有症狀旅客資料分析.....	17
二、2009-2018年國際港埠入境有症狀旅客之後續衛生單位追蹤管理情形.....	18
三、2009-2018年國際港埠入境有症狀旅客健康追蹤結案原因分析.....	20
四、2009-2018年國際港埠入境有症狀旅客之失聯個案分析.....	20
五、2009-2018年國際港埠入境有症狀旅客邊境攔檢確診個案分析.....	21
肆、討論.....	23
伍、結論與建議.....	29
陸、重要研究成果及具體建議.....	31
參考文獻.....	33

表目錄

表 1、2009-2018 年國際港埠入境有症狀旅客統計表	35
表 2、2009-2018 年入境有症狀旅客之健康追蹤次數統計	40
表 3、2009-2018 年入境有症狀旅客之健康追蹤方式統計	41
表 4、2009-2018 年間全臺各縣市入境有症狀旅客之無日誌追蹤資料比率統計	42
表 5、2009-2018 年全臺各縣市入境有症狀旅客之健康追蹤次數比率統計	43
表 6、2009-2018 年入境有症狀旅客健康追蹤總管理天數統計	45
表 7、2009-2018 年入境有症狀旅客健康追蹤起始日統計	46
表 8、2009-2018 年入境有症狀旅客健康追蹤之結案原因	47
表 9、2009-2018 年全臺各縣市有症狀旅客結案原因之系統自動結案比例	48
表 10、2009-2018 年國際港埠入境有症狀旅客健康追蹤失聯個案統計	49
表 11、2009-2018 年全臺各縣市入境有症狀旅客健康追蹤失聯個案統計	50
表 12、交叉分析失聯個案國籍別與入境類別名稱	51
表 13、邊境攔檢境外移入法定傳染病確診個案統計表	52
表 14、邊境攔檢境外移入法定傳染病確診個案統計表—依確診疾病人次	53
表 15、邊境攔檢確診個案發現來源之疾病別與來自地區	55

圖目錄

圖 1、近十年間國際港埠入境有症狀旅客每萬名發生率.....	36
圖 2、近十年間國際港埠不同國籍入境有症狀旅客人次數及發生率.....	37
圖 3、近十年間國際港埠入境有症狀旅客入境類別分佈趨勢.....	38
圖 4、近十年間國際港埠入境有症狀旅客入境來自國家分佈趨勢.....	39
圖 5、近十年各地衛生單位所屬之本署各區管制中心追管趨勢.....	44
圖 6、近十年境外移入邊境攔檢確診個案發現來源.....	54

中文摘要

因應 2003 年 SARS 疫情爆發，我國於國際港埠設立發燒篩檢站，檢疫人員針對有症狀旅客執行必要的檢疫措施，並將相關資料鍵入資訊系統後，轉銜地方衛生機關進行後續健康追蹤。該等檢疫措施已行之多年，且已有許多文獻資料進行成效評估在案，惟該等入境有症狀個案轉銜地方衛生機關健康追蹤結果，值得進一步探討。本研究利用疾病管制署三大資訊系統，收集 2009 年至 2018 年入境有症狀旅客於邊境檢疫所提供之人口學、流行病學及地方衛生機關追蹤情形、最終結案原因等資料，以探討我國邊境檢疫與社區防疫之連結情形。本研究計分析十年間 186,687 人次入境有症狀旅客，共建立 327,527 筆日誌追蹤資料，其追蹤方式以電訪為主，平均每人次追蹤約 1.74 次，同時可發現各縣市衛生單位追蹤管理強度略有差異，而多數結案原因則為「個案已痊癒」。另有約 4.3% 個案為失聯，其中以外籍人士及自助旅行之旅客偏多。此外，研究發現邊境攔檢法定傳染病個案以檢疫端發現佔近 92.5%，並以登革熱為大宗；另於追蹤期間內由防疫端關懷發現個案約佔 5.5%。預期隨著有症狀旅客數將逐漸上升，建議除持續向民眾推廣使用資訊系統回報自身健康狀況外，應同時加強與部會間資訊交換合作，以降低入境後失聯個案之比率。面對未知新興傳染病威脅，由邊境檢疫轉銜社區防疫追蹤，仍可發現一些無法於邊境採檢或潛伏期較長之法定傳染性疾病，故

對於整體公共衛生預防仍有一定重要性。期望藉由本研究分析成果，瞭解近十年有症狀旅客追蹤情形，以提供未來本國人員檢疫政策參採。

關鍵字：邊境檢疫、境外移入、健康追蹤

英文摘要

Due to Severe Acute Respiratory Syndrome (SARS) outbreak in Taiwan in 2003, Taiwan Centers for Disease Control (Taiwan CDC) started setting quarantine stations at International airports, where all inbound passengers' body temperature are measured by infrared thermometers. Quarantine officers carry out necessary quarantine measures for symptomatic passengers and submitting their information through the quarantine system set by Taiwan CDC, so local health bureaus may track each passengers health conditions, as well as taking necessary timely prevention measures. The quarantine stations have been set for many years, with many literatures of effectiveness evaluation. However, the health tracking results of inbound symptomatic passengers still need to be further investigated. In order to analyze the demographic and epidemiologic trends of the inbound symptomatic passengers and their health tracking results in the recent 10 years, we collect the relevant information of inbound symptomatic passengers through the health tracking system used by local health bureaus from 2009–2018. During the recent decade of this study, we analyzed about 186,687 inbound symptomatic passengers in which established a total of 327,527 log tracking data. The tracking method was mainly through telephone interviews. Symptomatic passengers were tracked 1.74 times per person averagely, and the majority of people reported they have fully recovered. In addition, about 4.3% of symptomatic passengers were lost contact, among which are mainly the foreigners or backpacking travelers. Besides, this study shows that nearly 92.5% of the cases were identified at the frontline where most passengers have dengue fever; on the other hand, about 5.5% cases were carried out by local health bureaus after health tracking. With

increasingly symptomatic passengers in the future, it is recommended that Taiwan CDC should not only promote the use of information systems for symptomatic passengers to report their own health conditions, but also strengthen cooperation with relevant ministries. This way we can minimize the number of lost contact cases, and can prevent the second outbreak. In the face of unknown emerging infectious disease threats, from border quarantine to community epidemic prevention follow-up care, some diseases that cannot be detected at the border or that developed during incubation period can still be found. Therefore, prevention is still necessary for the overall public health. It is hoped that the results of the research, the quarantine policy for entry into the country will be provided, and the limited quarantine resources will be used to provide the best health protection for the public.

Keywords: quarantine, imported cases, health tracking

壹、前言

一、背景與現況

為防杜傳染病自境外傳入我國，早於1995年檢疫總所時期，即針對高風險地區直航入境旅客實施填報「健康聲明表」作業，以申明個人健康狀況，如有症狀旅客，除依發病狀況現場採集檢體送驗外，另交由國內疫情監視人員追蹤監視[1]。又於1999年7月，將「健康聲明表」合併於「入境旅客申報單」中，由原有檢疫人員回收作業方式，轉由海關人員回收「入境旅客申報單」協助一併篩檢有症狀表單[2]。而後又於2002年7月1日起，因海關及安檢申報單取消，故當時行政院衛生署疾病管制局再次修訂「症狀聲明表」通報制度，並針對東南亞特定入境航班，請有疑似症狀旅客主動填報後，投入回收櫃檯，由檢疫人員每日定時收取，以攔查出現發燒、腹痛、嘔吐和黃疸等症狀之疑似個案，並透過旅客填報資料建檔、電訪，必要時將該等旅客轉介地方衛生單位進行後續健康追蹤關懷[2, 3]。

因應2003年3月爆發之嚴重急性呼吸道症候群(Severe Acute Respiratory Syndrome, SARS)疫情，強制所有入境旅客須填報「SARS防制調查表」，並將旅客資料建檔、實施健康評估，再由衛生單位追蹤健康情形。SARS結束後，表單調整為「SARS及其他傳染病防制調查表」，之後再調整為「傳染病防制調查表」，並自2004年12月起，改由入境有疑似傳染病旅客應主動申

報之入境檢疫通報方式迄今。此外，現今於國際港埠設立發燒篩檢站，利用紅外線熱影像儀進行入境旅客體溫偵測之入境檢疫措施，也是因應SARS疫情期間所設立，以攔查疑似發燒個案，後續因成效良好，故迄今仍持續運作[4]。

入境有症狀旅客由邊境檢疫轉銜社區防疫之作為已行之多年，我國衛生福利部疾病管制署(下稱疾病管制署)業擬定相關標準作業程序[5]，自邊境攔檢進入社區健康追蹤之流程說明如下：旅客自國外入境臺灣，經過我國24個國際港埠及指定港埠設立之發燒篩檢站，針對入境旅客利用紅外線熱影像儀，量測入境旅客體表溫度，如出現 $\geq 38^{\circ}\text{C}$ 者，將以耳溫槍進行複測。經確認發燒或民眾主動前往檢疫站通報等健康異常個案，檢疫人員將以「傳染病防制調查表」記錄旅遊史、接觸史等相關資訊，必要時將進一步採檢送驗或後送就醫。此外，檢疫人員亦會對被檢疫之旅客進行衛教宣導，並開立「入境健康異常旅客配合衛生措施及健康管理敬告單」，請其入境後主動前往診所就醫，並進行後續自主健康管理。

另外，為利衛生單位於該等個案未確診(或排除)法定傳染病前，可掌握其健康狀況，必要時介入應處，邊境檢疫人員將健康異常之個案資料鍵入「症狀通報監視系統」進行通報，並透過該系統介接至「自主健康管理資訊系統」，後續依據入境健康異常個案所填寫居住地之所屬地方衛生主管機關

作為管理單位，並原則以旅客入境後10天為管理期間，進行健康追蹤關懷，如個案於管理期間已痊癒、或就診且經醫師診察為非法定傳染病、或已確認為法定傳染病，且已通報傳染病個案通報系統、或個案死亡或出境、或經三天不同時段無法聯絡至個案本人，惟經家屬說明個案健康狀況良好等條件，始可結案。如管理期間個案反映健康異常，必要時衛生單位將進行採檢送驗。

國際港埠之發燒篩檢措施，可有效篩檢出登革熱、桿菌性痢疾[1]、H1N1新型流感等境外移入傳染病個案，且已有多篇文獻進行探討，如2008年研究指出發燒篩檢之敏感度高於填寫調查表之檢疫措施[6]、2009年研究指出國際港埠措施篩檢出54%H1N1新型流感境外移入個案[7]、2014年研究指出國際港埠篩檢出境外移入登革熱個案達50%且以個人探親之旅客風險最高[8]、2017年研究指出修正後邊境攔檢敏感度可近6成[3]。惟入境有症狀個案，其後轉銜衛生單位追蹤該等旅客部分，將耗費大量衛生單位防疫人力資源，且近10年以來，入境旅客由2009年之1,200餘萬人次，倍增至2018年之2,600餘萬人次，同時期入境有症狀旅客也由1.7萬人次[9]攀升至2.6萬人次，可預期在未來入境人數逐漸上升，其入境有症狀旅客量亦會同步升高，將帶給後端防疫追管造成極大壓力。

二、研究目的

入境有症狀旅客其後轉銜由衛生單位健康追蹤關懷已實施多年，惟對於防疫追蹤之過程品質及結果，尚未進行全面分析及探討，目前僅有一2007年之小規模試辦計畫之研究[10]，相關執行情形和影響亟待研析。在檢疫及防疫量能未增加，但入境有症狀旅客數倍增情形下，本計畫透過分析2009-2018年間所蒐集之國際港埠入境有症狀旅客之人口學、流行病學等資料，及後續衛生單位追蹤情形、追蹤結果及該等資料之趨勢，藉此檢討邊境檢疫可加強或調整之作為，或後端衛生單位追蹤入境有症狀旅客方式，期以有限之檢疫及防疫資源，提供國人最佳健康防護。

貳、材料與方法

一、研究設計

本計畫採回溯性研究法設計，因「自主健康管理資訊系統」2006 年上線運作至 2019 年初改版，故以近 10 年(2009 年至 2018 年)之入境之有症狀旅客為對象，分析其入境當時之人口學、流行病學等基本資料，後續衛生單位追蹤之平均次數、天數、是否就醫等過程資料，及最終結案原因資料(如：已康復、研判為法定傳染病、失聯等)，以評估入境有症狀旅客於邊境檢疫轉銜社區防疫之成果。

二、資料收集及處理

利用疾病管制署「症狀監視通報系統」、「自主健康管理資訊系統」、「傳染病個案通報系統」等資訊系統，收集 2009 年至 2018 年入境有症狀旅客於邊境檢疫所提供之人口學、流行病學等資料，及衛生單位追蹤該等旅客過程及最終結案結果等資料。另自「內政部移民署全球資訊網」[11]查詢研究期間各年份入境人次。以 Microsoft Excel 2019 進行資料比對、除錯及確認。資料清理及處理方式說明如下：

- (一) 於疾管署「疫情倉儲系統」下載取得「症狀監視通報系統」中入境日介於 2009 年 1 月 1 日至 2018 年 12 月 31 日之間，由國際港埠通報

之入境有症狀旅客資料，分析欄位包含：性別、國籍類別、年齡、入境港埠、入境類別名稱、入境來自國家等。以證號(ID)及症狀通報編號(S_code)為檢核邏輯，去除重複資料，並同時比對入境日期，將其中之遺失及錯誤部分進行校對，並建立資料庫 A 共 186,822 筆人次資料。

(二) 「自主健康管理資訊系統」於 2006 年上線運作至 2019 年初改版，自該系統取得 2006 年至 2019 年間 2 份原始資料檔，其一為中繼資料庫 B，欄位名稱包含：入境有症狀旅客症狀通報編號(S_code)、自主健康管理編號(NFC_code)、發病日、入境來自國家、送驗疾病、綜合檢驗結果等資訊；另一份則為個案自主健康管理系統追管日誌資料庫 C，欄位名稱包含：自主健康管理編號(NFC_code)、居住縣市、追管起迄日、追蹤日期、追蹤方式、結案原因、是否就醫、就醫日期等資訊。將資料庫 A 及資料庫 B 以症狀通報編號串接，所得之交集再由資料庫 B 中自主健康管理編號與資料庫 C 串接，最後共取得 327,527 筆資料。

(三) 另於疾管署「疫情倉儲系統」下載取得「傳染病個案通報系統」中發病日介於 2008 年 1 月 1 日至 2019 年 12 月 31 日之間，法定傳染病境外移入確診個案資料。分析欄位類別包含：確定病名、居留身分、

個案來源、職業、感染國家、發病日期、診斷日期等。並與上述「症狀監視通報系統」資料庫 A 中以證號串聯，所得交集以人工檢核是否為當次入境之發生，結果即為於國際港埠邊境攔檢之法定傳染病之確診個案資料庫 D，共 1,663 筆^(註)，歸人後共取得 1,656 筆人次資料。

(四) 將上述所建立之資料庫以症狀通報編號歸人，並串連資料庫 A、B、C、D 中之欄位資料(圖 A)，共建立分析檔 186,687 筆人次資料，據以進行本研究後續分析。

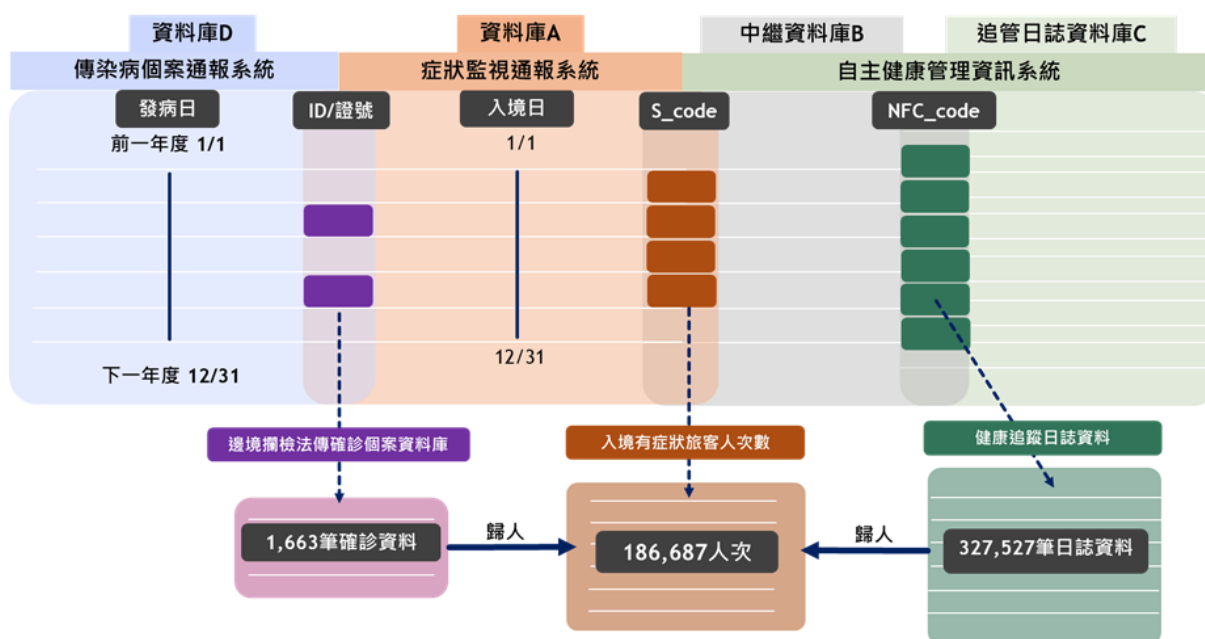


圖 A、系統資料收集及處理方式示意圖

註：6 位旅客有 3 名共確診 2 種不同種類法傳，另 3 名確診登革熱及登革出血熱/登革休克症候群，故合併為一類計算；另有 1 位旅客因查無自主健康管理資訊系統日誌管理編號，故後續排除於本研究中有關日誌資料相關欄位之交叉分析。

三、資料分析

(一) 名詞定義：

1. 結案原因：依據各地方衛生單位以電話或實地訪查入境有症狀旅客之結果，於自主健康管理資訊系統中選取結案原因，包含：個案已痊癒、醫師診察為法定傳染病、醫師診察為非法定傳染病、系統自動結案(超過管理期限者，系統自動結案)、個案已出境、個案失聯(資料錯誤)、無法聯絡本人且家人說明已痊癒、港埠送驗為法定傳染病、個案已死亡、系統延遲轉入、其他等共計11項類別供防疫人員選填。
2. 邊境攔檢法定傳染病個案：入境有症狀旅客經港埠檢疫人員健康評估後，鍵入「症狀監視通報系統」，而後於「法定傳染病通報系統」中通報並確診法定傳染病之個案。

(二) 分析方式：

1. 分析2009–2018年間，國際港埠入境有症狀旅客之性別、年齡、居住地、國籍、旅遊史、旅遊型態、入境港埠別等變項，以描述性統計方式呈現次數及相關資料變化趨勢。
2. 分析2009–2018年間，國際港埠入境有症狀旅客之後續衛生單位追

蹤之平均次數、平均天數等變項，以描述性統計方式呈現次數及相關資料變化趨勢。另以 ANOVA 統計檢定十年間地方衛生單位所屬之本署區管中心之平均追管比率差異。

3. 分析2009–2018年間，國際港埠入境有症狀旅客健康追蹤之結案原因比例。
4. 分析2009–2018年間，國際港埠入境有症狀旅客之失聯比例，及失聯個案之國籍、居住地、旅遊型態等變項，以描述性統計方式呈現次數及相關資料變化趨勢。
5. 分析2009–2018年間，國際港埠入境有症狀旅客於邊境攔檢確診法定傳染病結果，包含：
 - A. 檢視性別、年齡、入境港埠、居住地、確定病名等變項，以描述性統計方式呈現次數及相關資料變化趨勢。
 - B. 分析邊境攔檢確診法定傳染病之個案與自主健康管理資訊系統日誌資料之關係。將邊境攔檢確診個案依據通報來源及是否於港埠採檢結果篩選，區分為「檢疫端發現個案」及「防疫端發現個案」。另依據日誌資料結果，如自行就醫且就醫日介於管理期間，則定義該等確診旅客為「追管期間自行就醫防疫端發現個案」，反之則為「非管理期間防疫端發現個案」。

參、結果

一、2009-2018 年國際港埠入境有症狀旅客資料分析

本研究共分析近十年間入境有症狀旅客共 186,687 人次(表 1)以男性 96,077 人次(51.5%)相對女性 90,610 人次(48.5%)較高。以國籍別來看本國籍共 143,479 人次(76.9%)高於外國籍 43,208 人次(23.1%)。年齡部分則以年齡層 0-9 歲旅客 46,303 人次(24.8%)最高，其次分別為 20-29 歲 34,779 人次(18.6%)及 30-39 歲 32,284 人次(17.3%)。入境港埠則以桃園機場 150,254 人次(80.5%)為大宗。入境類別則以自助旅行 74,387 人次(39.8%)為最高，其次為旅行團 55,559 人次(29.8%)及個人探親 24,621 人次(13.2%)。旅客居住地則以臺北市 45,929 人次(24.6%)最高，其次為新北市 37,864 人次(20.3%)、臺中市 21,724 人次(11.6%)及桃園市 21,576 人次(11.6%)等。

(一) 近十年入境有症狀旅客人次數各月份變化趨勢

入境有症狀旅客於 2013 年 12,907 人次為近十年相對低點，之後逐年攀升，至 2017 及 2018 年已超過 2 萬 6 千餘名有症狀人次數。進一步分析不同年份入境有症狀旅客各月份發生率，各年間整體以每年寒假(12-2 月)及暑假(6-8 月)達相對高峰(圖 1)。

(二) 近十年不同國籍有症狀旅客發生率

每萬名入境旅客有症狀發生率平均以本國籍旅客 12.6 人次大於外國

籍旅客 5.0 人次；並以 2009 年本國籍每萬名旅客發生率 16.4 人次數達最高(圖 2)。

(三) 近十年有症狀人次數入境類別分佈趨勢

有症狀旅客入境類別為團體旅遊之旅行團形式由 2009 年 28.8%逐年降低至 2018 年 24.6%；個人旅遊則以自助旅遊形式由 2010 年最低比例 26.1%逐年上升至 2018 年達 51.6% (圖 3)。

(四) 近十年有症狀旅客入境來自地區分佈趨勢

有症狀旅客入境來自地區分佈近十年以自中港澳入境旅客佔多數 (42.0%)，其次為自東北亞入境(27.1%)及東南亞入境(26.7%)。自東北亞入境旅客比例自 2010 年逐年上升，至 2018 年已佔全部有症狀旅客之比例 37.5%(圖 4)。

二、2009-2018 年國際港埠入境有症狀旅客之後續衛生單位追蹤管理情形

本研究以近十年間入境有症狀旅客共 186,687 人次，共取得 327,527 筆日誌資料，其中包含完全無任何追管日誌資料，已超過管理期限，系統自動結案者共 2,222 人次。故實際有追管日誌資料共 184,465 人次，共建立 325,305 筆追管日誌資料，十年間平均實際有追管每人每次共 1.76 次，並以 2013 年 1.87 次最高(表 2)。進一步檢視 325,305 筆追管日誌資料(表 3)，其追蹤方式近十年變化不大，99%以電話訪問為主，另 1%則為實地家

訪。檢視入境有症狀旅客完全無任何追管日誌資料，並已超過管理期限，系統自動結案者共 2,222 人次(表 4)，其中新北市於 2016 年無追管比率高達 8.8%，並逐年上升至 2018 年 13.9%。

全台各縣市入境有症狀旅客之健康追蹤次數比率統計呈現於表 5。各縣市以彰化縣健康追蹤次數比率每人 3.13 次為最高(有症狀 5,661 人次，追管次數 17,727 筆)，其次為苗栗縣每人 3.11 次(有症狀 3,038 人次，追管次數 9,452 筆)、高雄市每人 2.55 次(有症狀 14,467 人次，追管次數 36,894 筆)。另各縣市所屬之本署各區管中心追管比率(圖 5)，以中區管制中心近十年平均追管次數最多(每人次追管 2.20 次)，另以 ANOVA 檢定各區管中心之追管次數達統計顯著差異($p < 0.001$)，經事後檢定臺北區管制中心近十年平均追管次數(每人次追管 1.43 次)顯著低於除了南區管制中心外的另四個區管中心。

分析入境有症狀旅客經衛生單位健康追蹤總管理天數分佈統計結果呈現於表 6。近十年間入境有症狀旅客共 186,687 人次，衛生單位健康追蹤總管理天數以 2 天者為最多，佔 20.3%、總管理天數 3 天者佔 15.8%、4 天者佔 13.6%。

分析入境有症狀旅客經衛生單位健康追蹤起始日分佈統計結果呈現於表 7。近十年間入境有症狀旅客共 186,687 人次，入境當天即有衛生單位

開始追蹤者共 18,194 人次，佔 9.7%，入境隔日開始追蹤者共 87,432 人次，佔 46.8%，入境第 3 天開始追蹤者共 37,095 人次，佔 19.9%。

三、2009-2018 年國際港埠入境有症狀旅客健康追蹤結案原因分析

近十年間入境有症狀旅客後續健康追蹤之結案原因(表 8)以「個案已痊癒」佔 52.6%最多，其次為「醫師診斷為非法定傳染病」佔 21.8%、「個案已出境」佔 6.7%。另有 11.2%旅客之結案原因為「超過管理期限，系統自行結案」及 4.3%旅客為「個案失聯」。

進一步檢視近十年間不同縣市入境有症狀旅客結案原因之系統自動結案比例(表 9)，可發現以新北市自動結案比例佔全部有症狀人數為最高，計 43.8%，並於 2016 年 5,029 人次入境有症狀旅客中，共有 4,243 人次旅客自動結案達最高(84.4%)，其次依序為台東縣 11.1%及南投縣 10.1%。

四、2009-2018 年國際港埠入境有症狀旅客之失聯個案分析

分析近十年間入境有症狀旅客後續健康追蹤結案原因為失聯者共 8,013 人次(表 10)。其中以男性 4,123 人次大於女性 3,890 人次；外國籍 4,596 人次大於本國籍 3,417 人次；年齡部分則以年齡層 0-9 歲 2,182 人次為最多。此外，更可看出失聯個案外國籍人數佔所有外國籍入境有症狀人數比例 10.2%高於本國籍 2.4%。至於失聯個案之旅遊型態，則以自助旅行為多數，

共計 4,367 人次，其次為旅行團 1,443 人次。

進一步檢視近十年間不同縣市入境有症狀旅客健康追蹤失聯個案統計(表 11)。以縣市別來看，臺北市失聯個案人數最高，共計 2,320 人次。此外，若檢視有症狀旅客追蹤結果之失聯個案比例，可發現以基隆市個案失聯所佔比例佔全部有症狀人數為最高，計 9.1%，其次依序為屏東縣 8.3%及桃園市 6.1%。

進一步交叉分析失聯個案之國籍別與入境旅遊型態(表 12)，發現外國籍自助旅行失聯個案數最多，達 3,053 人次；另在旅遊型態為旅行團中，則以本國籍 946 人次大於外國籍人數 497 人次數。

五、2009-2018 年國際港埠入境有症狀旅客邊境攔檢確診個案分析

分析近十年間入境有症狀旅客於邊境檢疫人員鍵入「症狀通報監視系統」，而後續確診法定傳染病之個案共 1,657 人(表 13)。其中以 2016 年攔檢確診個案 198 人為最高，2012 年 119 人最低。十年期間，以國人確診法傳比例最高達 50.6%，其次為外籍人士 23.1%及外籍移工 20.8%；入境港埠以桃園機場攔獲確診個案 1,416 人，佔 85.1%為最高；年齡層以 20-29 歲旅客 33.9%最高，其次為 30-39 歲旅客 24.3%；入境來自地區則以東南亞 1,401 人(84.6%)最高，次多為入境來自中港澳地區 182 人(11.0%)；入境類別則以自助旅行 24.9%最高。

以確診疾病人次分析個案來源及確定病名，十年間共確診 1,660 人次，並以症狀通報陽轉為主要來源，佔 1,381 人次(83.2%)，其次為自醫院通報 158 人次(9.5%)；攔檢後確診疾病以第二類法傳登革熱之 1,340 人次最高，佔 80.8%，桿菌性痢疾 159 人，佔 9.6%次之，各年份數據詳如表 14。

將邊境攔檢確診個案之發現來源進一步分析，在排除 1 名個案查無日誌管理編號後，以 1,656 名個案(1,659 人次)進行分析(圖 6、表 15)，可發現近十年邊境攔檢確診個案主要仍是以檢疫端發現個案為主，共 1,534 人次(92.5%)，其中以登革熱、屈公病及茲卡病毒感染症等蚊媒傳染病加總佔近 9 成；而後續於健康追管期間由防疫端發現個案共計 125 人次(7.5%)，以蚊媒傳染性疾病佔 3 成、腸胃道疾病佔 2 成。其中於管理期間有自行就醫者共計 91 人次，非管理期間發現(超過管理期限、個案已結案或無追管資料者)之確診個案共 34 人次。

肆、討論

依據內政部移民署統計年報，近十年入境旅客量自 2009 年約 1,250 萬人次增長至 2018 年約 2,750 萬人次[11]，入境有症狀旅客自 2013 年最低點 1 萬 2 千餘人次上升至 2018 年 2 萬 6 千餘人次。入境有症狀旅客發生率並無隨著入境旅客量提升而上升，惟因應不同年份發生之國際疫情，與邊境檢疫措施之提升，造成入境有症狀旅客人數波動(圖 1)，如：2016 年初發生茲卡病毒感染症(ZIKA infection)疫情[12]，並隨即於同年 2 月份由 WHO 宣布成為國際關注公衛緊急事件(Public Health Emergency of International Concern, PHEIC)以及 2017 年中至 2018 年初發生之中東呼吸綜合症(MERS)等。

由圖 3 可發現入境有症狀旅客入境類別分布，旅行團有症狀比例逐年下降，而自助旅行旅客有症狀比例則逐年提高。我國近年來持續鼓勵旅行業者應於出國前行前說明向旅客進行衛教宣導，加強出團旅客自我防護認知意識。隨著國人旅遊型態的改變，以自助旅行為旅遊之形式逐年上升，未來應多加宣導並鼓勵以個人形式出國之民眾，出國前應前往旅遊醫學門診諮詢或接種預防疫苗，同時提醒民眾可參考本署全球資訊網提供之國際旅遊與健康資料，藉由事前加強衛教宣導，使民眾注意並增強防疫知能，並輔以返國後有症狀旅客事後之監視調查，以減少民眾前往高風險地區而感染疾病之風險。

入境有症狀旅客發生率雖無隨著入境旅客人數上升而逐年攀升，惟每年有症狀人次數確實於近十年間成長 2 倍以上，在有限的邊境檢疫人力情況下增加第一線檢疫人員不少壓力。此外，有症狀旅客資料由邊境檢疫人員鍵入自主健康管理資訊系統後，龐大的追管人數也將耗費後端防疫衛生單位之量能。本研究結果發現，在 325,305 筆實際有進行追管之日誌資料中(表 3)，追蹤方式 99%以地方衛生單位主動電話訪問關懷為主。近年來，公民參與政府政策議題逐漸興起，由原政府部門單向關心民眾，轉變為擴大民眾參與回饋，而我國防疫空間亦可藉由民眾主動參與來延伸。故未來於「自主健康管理資訊系統」改版後之「智慧檢疫多功能管理資訊系統」將改變入境後追蹤管理作業，除原有地方衛生單位持續對民眾進行健康關懷，另一方面，透過民眾自主回報自身健康狀況之新功能開發，預期不僅可降低防疫端衛生單位追蹤管理工作量，更有助提升民眾防疫知能及警覺。透過全民自主健康管理，掌握自身入境後健康狀態並及時反映，更能提升我國整體防疫能力。

探討近十年國際港埠入境有症狀旅客之後續衛生單位追蹤情形，由表 4 健康追蹤次數比率可發現不同縣市地方衛生單位追管頻率之差異。如彰化縣所轄衛生單位針對有症狀旅客每人平均健康追蹤約 3.13 次，為全臺之冠，而嘉義市所轄之衛生單位每人平均僅健康追蹤約 1.10 次，在全臺 22 縣市中比率最低，推測是各地方政府衛生單位自治之行政作為略有不同導

致。至於追管頻率越高是否表示該縣市發生次一波傳染病疫情程度越低，則有待未來進一步分析研究。此外，居住縣市為新北市之有症狀旅客無任何一筆日誌追管資料者自 2016 年起 8.8%逐年上升至 13.9%；且系統自動結案比例新北市於 2016 年高達 43.8%，該年度有症狀旅客 5,029 人次，共有 4,243 人次為系統自動結案。經了解，可能為當時因該縣市所屬之督導單位對於所轄地方衛生單位督導強度降低，故部分旅客於入境後之管理期間內皆為未經地方衛生單位追蹤關懷，系統便逕行結案所致。

回顧郭等人於 2007 年之入境有症狀旅客後續健康追蹤試辦計畫之文獻 [10]，於 465 位個案中，僅有 5 位(1.1%)為個案失聯，且其中 3 位留下飯店聯絡地址及電話。而在本研究中，入境有症狀旅客之結案原因為失聯旅客共 8,013 人次，佔整體 4.3%，且有超過一半以上(57.4%)為外國籍人士，並且以自助旅行及團體商務/公務為旅遊型態者為主。隨著國際間旅遊越來越興盛，入境有症狀旅客的組成不僅僅只有本國籍人士出境回臺，現更有許多外國籍人士入境時於檢疫站被攔獲，而這些外籍人士所填寫的聯絡住址通常皆為抵臺居住之飯店，抑或該名旅客僅為商務來臺，短暫停留後便離境，故該類人士後續進行健康追蹤時，地方衛生單位人員常無法聯繫上本人。檢視我國入境政策，所有非本國籍人士入境皆須填報「入國登記卡」(Arrival card, 簡稱 A 卡)，上方需載明旅客個人基本資料、持用證照及合法旅行文件資訊、

入國相關訊息(來臺住址、旅行目的等)，針對此類無法聯繫上之個案，除期盼新系統開發之民眾主動回報功能可改善該等旅客之失聯比例外，亦可如同 2019 年底爆發之新型冠狀肺炎疫情(COVID-19)期間與有關單位(如：內政部移民署、各地方政府民政及警政單位等)共同合作，結合入境旅客填寫 A 卡之資訊，降低入境旅客失聯比例，避免疑似個案旅客進入社區而未被及時發現。

攔檢後確診法定傳染病疾病以第二類法傳登革熱之 1,340 人次最高，佔 80.8%，桿菌性痢疾 159 人，佔 9.6%次之。桿菌性痢疾自 2014 年起，邊境攔檢數量明顯下降(表 14)，係因我國自 2014 年起，本署施行一系列邊境檢疫業務簡化政策[13]，其一為取消於邊境進行旅客之肛門拭子及糞便採檢作業，雖簡化作業，本署仍於邊境針對需採檢之疑似傳染病旅客，開立就醫敬告單請其前往就醫。透過本研究結果亦可發現部分確診個案確實於入境後自行就醫，並經醫院通報確診。此外，2014 年邊境檢疫業務簡化亦同步限縮血液採檢條件(僅針對前往登革熱流行區停留 6 日(含)以上，且出現發燒症狀之入境旅客)，由本研究結果顯示，因應我國於邊境施行之政策，故歷年邊境攔檢法傳疾病仍以蟲媒傳染病為大宗，並其中以登革熱為主，業務簡化後攔檢仍維持一定成效。

先前許多研究在探討我國邊境攔檢成效時，大多僅計算第一線檢疫端

作為(如旅客於國際港埠採檢或後送醫療院所診察/採檢)而發現之確診個案，對於部分除經檢疫人員健康評估後，後續經防疫端健康追蹤而發現之確診個案分析甚少探討。於本研究分析結果顯示，這十年間共 1,659 人次中(圖 6)，檢疫端發現個案仍占大多數約 93%，而後續從防疫端發現之個案占 7%。在這 7%(125 人次)中，達 73%(91 人次)是於追蹤管理期間有就醫被發現，剩下之 27%(34 人次)並非於管理期間內被發現，原因可能受到疾病之進程及潛伏期影響，或旅客自覺健康狀況已改善，經地方衛生單位人員詢問後，就逕行將個案結案。

雖整體於健康追管期間發現之確診個案不如第一線檢疫端作為發現數量來的多，但於這套檢疫轉銜防疫追蹤的機制中，曾確實攔獲一名自中國大陸返臺並確診首例 H7N9 新型 A 型流感個案[14]。該名旅客於 2017 年入境，返臺後因有發燒症狀，經檢疫人員攔下，並開立「入境健康異常旅客配合衛生措施及健康管理敬告單」請其於 24 小時內儘速就醫，個案於入境當晚前往某地區醫院就醫，經醫院診斷後，開立藥物返家服用，另地方衛生單位同時持續對該名個案進行電話追蹤關懷，惟個案病情加重，建議其再次就醫，因而後續確診 H7N9 新型 A 型流感。在本案例中，著實顯示檢疫轉銜防疫後，各單位緊密合作之重要成果。

最後，本研究仍有部分限制，如：於入境有症狀旅客因系統限制因素，

僅有區分國籍類別(本國籍/外國籍)，無法深入探討不同國籍別之程度。此外，「自主健康管理資訊系統」中之日誌資料，絕大部分係仰賴地方衛生單位以電話訪查取得之類問卷調查結果，並鍵入於該系統中，因此詢問民眾的過程中可能會有回憶偏差(Recall bias)的情況出現。另入境時有症狀之法定傳染病個案，可能因故未遭攔檢，且入境後不一定會就醫，故無法透過醫師診斷而通報，進而降低整體境外移入的確診個案數。

伍、結論與建議

入境有症狀旅客於近十年間人數倍增，每年入境旅客以寒假(12-2月)及暑假(6-8月)達相對高峰，且主要以自助旅行為旅遊形式逐年攀升，而後續確診法定傳染病人數也以此類為大宗，建議未來應多加宣導並鼓勵以個人形式出國之民眾，出國前應前往旅遊醫學門診諮詢或接種預防疫苗，加強自我防護意識。

由近十年追管日誌資料結果顯示，各縣市衛生單位追管情形略有差異，建議未來可建立回饋機制，定期讓地方衛生單位掌握追管情況。此外，失聯個案在近十年間整體入境有症狀旅客比例僅佔 4.3%，且以外籍旅客比例較高，建議未來可多加宣導並推廣民眾自主健康回報，不僅可達到民眾關心自身健康之共同防疫目的，也可同步達到防疫追管壓力及降低旅客失聯比例。另一方面，應同時加強與外機關(如：內政部移民署等)之資訊交換，在面對未來新興傳染病可能的威脅時，對於入境有症狀旅客後續的追蹤，也能及時應處。

邊境攔檢確診法定傳染病個案，由檢疫端發現共佔所有確診個案 93%，而藉由後續管理期間由防疫端發現個案佔 5.5%。整體來說，藉由地方衛生單位追蹤關懷，仍可發現一些無法於邊境採檢或潛伏期較長之疾病，故對於整體公共衛生之預防仍有一定重要性。在預期未來有症狀旅客不斷攀升，而

檢疫及防疫的量能未增加的情況下，除針對有症狀旅客依照現行邊境檢疫模式持續運作外，對於後續有症狀旅客之健康追蹤，建議可導入風險等級之概念進行分級強度追蹤，將有限資源投注於自高風險地區返國或特定族群中，以獲得最佳防疫成效。

陸、重要研究成果及具體建議

重要研究成果：

1. 每年入境有症狀旅客變化以寒假(12-2月)及暑假(6-8月)達相對高峰。入境類別則以自助旅行形式逐年攀升，以旅行團形式逐年降低。入境來自地區主要以自中港澳返國旅客為主，其次為自東南亞返國。
2. 近十年間入境有症狀旅客之健康追蹤次數平均每人 1.74 次，並以電話訪問為主要追蹤方式。健康追蹤次數比率有縣市別差異。健康追蹤通常以入境後隔日為起始日，並總管理天數平均以 2 天管理期間為主。
3. 有症狀旅客健康追蹤有超過一半以「個案已痊癒」為結案原因，「失聯(或資料錯誤)個案」佔整體有症狀比例為 4.3%，並以外國籍失聯比例顯著高於本國籍，入境類別則以自助旅行及團體商務/公務為主。
4. 邊境攔檢法定傳染病確診個案以入境來自東南亞佔近 85%，並以自助旅行為旅遊形式者佔約 25%，身分別則以國人超過一半。確診法傳病名則以登革熱佔超過 8 成，其次為桿菌性痢疾。
5. 以邊境攔檢法定傳染病發現來源來看，以檢疫端發現個案佔 93%，其中以登革熱、屈公病及茲卡病毒感染症等蚊媒傳染病加總佔近 9 成；另防疫端發現個案的 7% 中，蚊媒傳染性疾病佔 3 成、腸胃道疾病佔 2 成等。

具體建議：

1. 提醒國人出國前應前往旅遊醫學門診諮詢或提前接種疫苗，入境後加強針對旅遊型態以自助旅行之民眾健康追蹤關懷。
2. 因應舊系統改版，於新系統功能建置完成後，應多加宣導入境有症狀民眾自行回報自身健康狀況，不僅使地方衛生單位能了解轄下有症狀民眾健康情形，更有助於減輕防疫人員追管壓力。
3. 劃分入境有症狀旅客風險等級，並制定不同等級之健康追蹤強度，期將有限資源主要投注於高風險之入境有症狀旅客中。

參考文獻

1. 余將吉、許錦泉、黃瓊華、柯連長、黃志傑、林文斐、馮天霖：國際入境旅客「健康聲明表」填報結果之回顧。疫情報導，2000。16(5)： p. 135-144。
2. 李雪梅、陳昶勳、余將吉：中正國際機場人員檢疫成效評估。疫情報導，2005。21(3)： p. 183-192。
3. 林書弘、林詠青、陳必芳、吳麗珠、何麗莉、吳怡君：2012-2015 國際港埠檢疫站境外移入法定傳染病攔檢敏感度分析。疫情報導，2017。33(12)： p. 210-218。
4. 衛生福利部疾病管制署，堅持的力量：臺灣檢疫二甲子。2017：衛生福利部疾病管制署。
5. 衛生福利部疾病管制署，港埠檢疫工作手冊。
6. 郭俊賢、李雪梅、王仁德、黃子玫、吳炳輝：台灣 2003-2007 入境旅客檢疫趨勢分析及成效初探。疫情報導，2008。24(7)： p. 443-458。
7. 郭俊賢、李盈辛、謝瑞煒、林明誠、楊世仰：國際港埠執行 H1N1 新型流感檢疫成效評估初探。疫情報導，2009。25(9)： p. 573-588。
8. 郭俊賢、賴淑寬、陳主慈、吳智文、顏哲傑：2008-2011 年國際港埠篩檢疑似登革熱症狀個案之流行病學分析。疫情報導，2014。30(15)： p. 297-

303.

9. 衛生福利部疾病管制署，傳染病統計暨監視年報-98 年。2009。
10. 郭俊賢、李雪梅、王仁德、黃子玫、陳昶勳：國際機場入境人員有發燒或呼吸道症狀者處理模式評估。疫情報導，2007。23(10)：p. 589-597。
11. 內政部移民署全球資訊網，統計資料-各機場、港口入出國(境)人數。
Available from: <https://www.immigration.gov.tw/5385/7344/7350/8883/>。
12. 廖思采、蔡郁慧、何麗莉、吳怡君：2016 年臺灣因應茲卡病毒感染症之邊境檢疫措施。疫情報導，2018。34(12)：p.199-205。
13. 張源培、趙家珍、吳怡君、何麗莉、蘇成副：我國邊境檢疫業務簡化政策執行成果回顧。疫情報導，2016。32(24)：p. 514-524。
14. 黃靖惠、段延昌、林慧真、李欣純、游秋月、張朝卿：2017 年首例境外移入 H7N9 流感確定病例調查報告。疫情報導，2018。34(12)：p.206-211。

表 1、2009-2018 年國際港埠入境有症狀旅客統計表

年份	2009	2010	2011	2012	2013	2014	2015	2016	2017	2018	總計
入境有症狀旅客人次數	17,401	15,506	14,910	14,528	12,907	15,267	17,777	25,281	26,706	26,404	186,687
性別(%)											
男	9,147(52.6)	8,182(52.8)	8,003(53.7)	7,575(52.1)	6,681(51.8)	7,955(52.1)	9,086(51.1)	12,638(50.0)	13,457(50.4)	13,353(50.6)	96,077(51.5)
女	8,254(47.4)	7,324(47.2)	6,907(46.3)	6,953(47.9)	6,226(48.2)	7,312(47.9)	8,691(48.9)	12,643(50.0)	13,249(49.6)	13,051(49.4)	90,610(48.5)
國籍(%)											
本國人	13,342(76.7)	11,987(77.3)	11,724(78.6)	11,221(77.2)	9,861(76.4)	11,132(72.9)	13,419(75.5)	19,347(76.5)	20,598(77.1)	20,848(79.0)	143,479(76.9)
外國人	4,059(23.3)	3,519(22.7)	3,186(21.4)	3,307(22.8)	3,046(23.6)	4,135(27.1)	4,358(24.5)	5,934(23.5)	6,108(22.9)	5,556(21.0)	43,208(23.1)
年齡(%)											
0-9	2,837(16.3)	2,860(18.4)	2,851(19.1)	2,886(19.9)	3,371(26.1)	4,473(29.3)	4,663(26.2)	7,236(28.6)	7,527(28.2)	7,599(28.8)	46,303(24.8)
10-19	1,587(9.1)	1,253(8.1)	1,308(8.8)	1,256(8.6)	1,099(8.5)	1,372(9.0)	1,466(8.2)	2,274(9.0)	2,357(8.8)	2,151(8.1)	16,123(8.6)
20-29	4,280(24.6)	3,562(23.0)	3,272(21.9)	2,695(18.6)	2,450(19.0)	2,582(16.9)	2,931(16.5)	4,176(16.5)	4,285(16.0)	4,546(17.2)	34,779(18.6)
30-39	3,501(20.1)	2,921(18.8)	3,043(20.4)	2,604(17.9)	2,313(17.9)	2,571(16.8)	2,890(16.3)	4,252(16.8)	4,064(15.2)	4,125(15.6)	32,284(17.3)
40-49	2,134(12.3)	1,750(11.3)	1,769(11.9)	1,795(12.4)	1,329(10.3)	1,499(9.8)	1,898(10.7)	2,443(9.7)	2,753(10.3)	2,859(10.8)	20,229(10.8)
50-59	1,817(10.4)	1,757(11.3)	1,539(10.3)	1,833(12.6)	1,275(9.9)	1,499(9.8)	1,935(10.9)	2,410(9.5)	2,830(10.6)	2,554(9.7)	19,449(10.4)
60-69	761(4.4)	881(5.7)	752(5.0)	982(6.8)	748(5.8)	854(5.6)	1,394(7.8)	1,856(7.3)	2,167(8.1)	1,910(7.2)	12,305(6.6)
70-79	361(2.1)	389(2.5)	293(2.0)	381(2.6)	253(2.0)	329(2.2)	502(2.8)	490(1.9)	599(2.2)	520(2.0)	4,119(2.2)
>80	123(0.7)	133(0.9)	83(0.6)	96(0.7)	69(0.5)	88(0.6)	98(0.6)	144(0.6)	124(0.5)	138(0.5)	1,096(0.6)
入境港埠(%)											
台北松山機場	293(1.7)	260(1.7)	503(3.4)	488(3.4)	681(5.3)	886(5.8)	800(4.5)	1,084(4.3)	1,744(6.5)	1,560(5.9)	8,299(4.4)
桃園機場	15,333(88.1)	14,037(90.5)	13,665(91.6)	12,526(86.2)	10,844(84.0)	12,295(80.5)	14,081(79.2)	19,856(78.5)	19,171(71.8)	18,446(69.9)	150,254(80.5)
台中機場	221(1.3)	223(1.4)	160(1.1)	477(3.3)	413(3.2)	834(5.5)	840(4.7)	993(3.9)	918(3.4)	906(3.4)	5,985(3.2)
台南機場	0(0.0)	0(0.0)	2(0.0)	0(0.0)	4(0.0)	7(0.0)	19(0.1)	80(0.3)	149(0.6)	131(0.5)	392(0.2)
高雄機場	1,431(8.2)	847(5.5)	476(3.2)	525(3.6)	550(4.3)	782(5.1)	1,341(7.5)	2,630(10.4)	4,108(15.4)	4,924(18.6)	17,614(9.4)
花蓮機場	0(0.0)	1(0.0)	5(0.0)	5(0.0)	12(0.1)	8(0.1)	5(0.0)	15(0.1)	50(0.2)	34(0.1)	135(0.1)
台東機場	0(0.0)	0(0.0)	1(0.0)	1(0.0)	1(0.0)	0(0.0)	0(0.0)	0(0.0)	1(0.0)	0(0.0)	4(0.0)
澎湖馬公機場	0(0.0)	0(0.0)	0(0.0)	6(0.0)	1(0.0)	2(0.0)	6(0.0)	0(0.0)	0(0.0)	0(0.0)	15(0.0)
基隆港	1(0.0)	3(0.0)	11(0.1)	37(0.3)	136(1.1)	5(0.0)	21(0.1)	76(0.3)	49(0.2)	4(0.0)	343(0.2)
台北港	1(0.0)	0(0.0)	0(0.0)	0(0.0)	0(0.0)	27(0.2)	30(0.2)	18(0.1)	12(0.0)	7(0.0)	95(0.1)
台中港	0(0.0)	1(0.0)	0(0.0)	3(0.0)	5(0.0)	4(0.0)	0(0.0)	0(0.0)	0(0.0)	0(0.0)	13(0.0)
麥寮港	0(0.0)	0(0.0)	0(0.0)	0(0.0)	0(0.0)	2(0.0)	1(0.0)	0(0.0)	1(0.0)	0(0.0)	4(0.0)
高雄港	0(0.0)	1(0.0)	3(0.0)	1(0.0)	6(0.0)	9(0.1)	9(0.1)	3(0.0)	5(0.0)	2(0.0)	39(0.0)
花蓮港	0(0.0)	0(0.0)	0(0.0)	2(0.0)	1(0.0)	0(0.0)	0(0.0)	0(0.0)	1(0.0)	1(0.0)	5(0.0)
蘇澳港	0(0.0)	1(0.0)	0(0.0)	0(0.0)	0(0.0)	0(0.0)	0(0.0)	0(0.0)	2(0.0)	0(0.0)	3(0.0)
金門水頭碼頭	94(0.5)	115(0.7)	76(0.5)	453(3.1)	249(1.9)	401(2.6)	613(3.4)	517(2.0)	480(1.8)	374(1.4)	3,372(1.8)
馬祖白沙	0(0.0)	0(0.0)	0(0.0)	0(0.0)	0(0.0)	0(0.0)	1(0.0)	6(0.0)	9(0.0)	4(0.0)	20(0.0)
馬祖莒光	0(0.0)	0(0.0)	0(0.0)	0(0.0)	0(0.0)	1(0.0)	0(0.0)	0(0.0)	0(0.0)	0(0.0)	1(0.0)
馬祖福沃港	25(0.1)	13(0.1)	8(0.1)	3(0.0)	4(0.0)	4(0.0)	9(0.1)	3(0.0)	6(0.0)	11(0.0)	86(0.0)
澎湖馬公港	2(0.0)	4(0.0)	0(0.0)	1(0.0)	0(0.0)	0(0.0)	1(0.0)	0(0.0)	0(0.0)	0(0.0)	8(0.0)
入境類別名稱(%)											
自助旅行	4,801(27.6)	4,049(26.1)	4,121(27.6)	4,240(29.2)	4,636(35.9)	6,190(40.5)	7,464(42.0)	12,249(48.5)	13,024(48.8)	13,613(51.6)	74,387(39.8)
個人商務/公務	3,025(17.4)	2,370(15.3)	2,281(15.3)	1,944(13.4)	1,493(11.6)	1,469(9.6)	1,601(9.0)	1,820(7.2)	2,042(7.6)	1,886(7.1)	19,931(10.7)
個人探親	3,189(18.3)	2,518(16.2)	2,272(15.2)	2,247(15.5)	1,857(14.4)	2,006(13.1)	1,990(11.2)	2,703(10.7)	2,922(10.9)	2,917(11.0)	24,621(13.2)
旅行團	5,006(28.8)	5,426(35.0)	5,088(34.1)	5,209(35.9)	4,159(32.2)	4,758(31.2)	5,656(31.8)	6,761(26.7)	6,994(26.2)	6,502(24.6)	55,559(29.8)
團體商務/公務	157(0.9)	106(0.7)	76(0.5)	77(0.5)	57(0.4)	56(0.4)	46(0.3)	73(0.3)	107(0.4)	57(0.2)	812(0.4)
團體探親	124(0.7)	114(0.7)	105(0.7)	101(0.7)	40(0.3)	51(0.3)	46(0.3)	77(0.3)	118(0.4)	77(0.4)	873(0.5)
其他	1,096(6.3)	922(5.9)	967(6.5)	710(4.9)	664(5.1)	737(4.8)	974(5.5)	1,598(6.3)	1,497(5.6)	1,332(5.0)	10,497(5.6)
未知	3(0.0)	1(0.0)	0(0.0)	0(0.0)	1(0.0)	0(0.0)	0(0.0)	0(0.0)	2(0.0)	0(0.0)	7(0.0)
居住縣市(%)											
基隆市	270(1.6)	229(1.5)	209(1.4)	204(1.4)	206(1.6)	198(1.3)	236(1.3)	368(1.5)	321(1.2)	252(1.0)	2,493(1.3)
台北市	4,760(27.4)	4,154(26.8)	3,972(26.6)	3,715(25.6)	3,347(25.9)	3,947(25.9)	4,323(24.3)	6,011(23.8)	6,063(22.7)	5,637(21.3)	45,929(24.6)
新北市	3,618(20.8)	3,345(21.6)	3,317(22.2)	3,160(21.8)	2,847(22.1)	3,238(21.2)	3,632(20.4)	5,029(19.9)	4,861(18.2)	4,817(18.2)	37,864(20.3)
桃園市	2,037(11.7)	1,864(12.0)	1,986(13.3)	1,818(12.5)	1,547(12.0)	1,855(12.2)	2,068(11.6)	2,850(11.3)	2,862(10.7)	2,689(10.2)	21,576(11.6)
新竹市	489(2.8)	432(2.8)	459(3.1)	370(2.5)	333(2.6)	337(2.2)	403(2.3)	601(2.4)	622(2.3)	586(2.2)	4,632(2.5)
新竹縣	426(2.4)	453(2.9)	413(2.8)	364(2.5)	331(2.6)	365(2.4)	425(2.4)	606(2.4)	647(2.4)	633(2.4)	4,663(2.5)
苗栗縣	281(1.6)	284(1.8)	264(1.8)	238(1.6)	216(1.7)	256(1.7)	304(1.7)	384(1.5)	411(1.5)	400(1.5)	3,038(1.6)
台中市	1,836(10.6)	1,753(11.3)	1,649(11.1)	1,719(11.8)	1,524(11.8)	1,916(12.5)	2,253(12.7)	3,101(12.3)	3,011(11.3)	2,962(11.2)	21,724(11.6)
彰化縣	547(3.1)	492(3.2)	461(3.1)	493(3.4)	385(3.0)	465(3.0)	502(2.8)	705(2.8)	812(3.0)	799(3.0)	5,661(3.0)
南投縣	176(1.0)	179(1.2)	178(1.2)	223(1.5)	173(1.3)	229(1.5)	255(1.4)	330(1.3)	303(1.1)	303(1.1)	2,333(1.2)
雲林縣	223(1.3)	154(1.0)	183(1.2)	171(1.2)	137(1.1)	144(0.9)	216(1.2)	284(1.1)	335(1.3)	329(1.2)	2,176(1.2)
嘉義市	105(0.6)	94(0.6)	103(0.7)	92(0.6)	90(0.7)	115(0.8)	139(0.8)	204(0.9)	240(0.9)	196(0.7)	1,378(0.7)
嘉義縣	139(0.8)	132(0.9)	116(0.8)	109(0.8)	107(0.8)	114(0.7)	137(0.8)	216(0.9)	244(0.9)	215(0.8)	1,529(0.8)
台南市	638(3.7)	504(3.3)	488(3.3)	516(3.6)	485(3.8)	591(3.9)	714(4.0)	1,240(4.9)	1,557(5.8)	1,788(6.8)	8,521(4.6)
高雄市	1,174(6.7)	833(5.4)	675(4.5)	716(4.9)	643(5.0)	875(5.7)	1,179(6.6)	2,072(8.2)	2,971(11.1)	3,329(12.6)	14,467(7.7)
屏東縣	231(1.3)	161(1.0)	88(0.6)	154(1.1)	138(1.1)	120(0.8)	249(1.4)	351(1.4)	583(2.2)	593(2.2)	2,668(1.4)
宜蘭縣	218(1.3)	226(1.5)	173(1.2)	188(1.3)	173(1.3)	209(1.4)	255(1.4)	388(1.5)	374(1.4)	331(1.3)	2,535(1.4)
花蓮縣	107(0.6)	125(0.8)	115(0.8)	119(0.8)	99(0.8)	109(0.7)	145(0.8)	197(0.8)	188(0.7)	205(0.8)	1,409(0.8)
台東縣	68(0.4)	36(0.2)	24(0.2)	32(0.2)	37(0.3)	36(0.2)	60(0.3)	77(0.3)	85(0.3)	94(0.4)	549(0.3)
澎湖縣	20(0.1)	28(0.2)	6(0.0)	21(0.1)	17(0.1)	25(0.2)	28(0.2)	33(0.1)	35(0.1)	44(0.2)	257(0.1)
金門縣	23(0.1)	19(0.1)	29(0.2)	104(0.7)	69(0.5)	120(0.8)	247(1.4)	226(0.9)	185(0.7)	192(0.7)	1,214(0.7)
連江縣	15(0.1)	9(0.1)	2(0.0)	2(0.0)	3(0.0)	3(0.0)	7(0.0)	8(0.0)	12(0.0)	10(0.0)	71(0.0)

單位：人次(%)

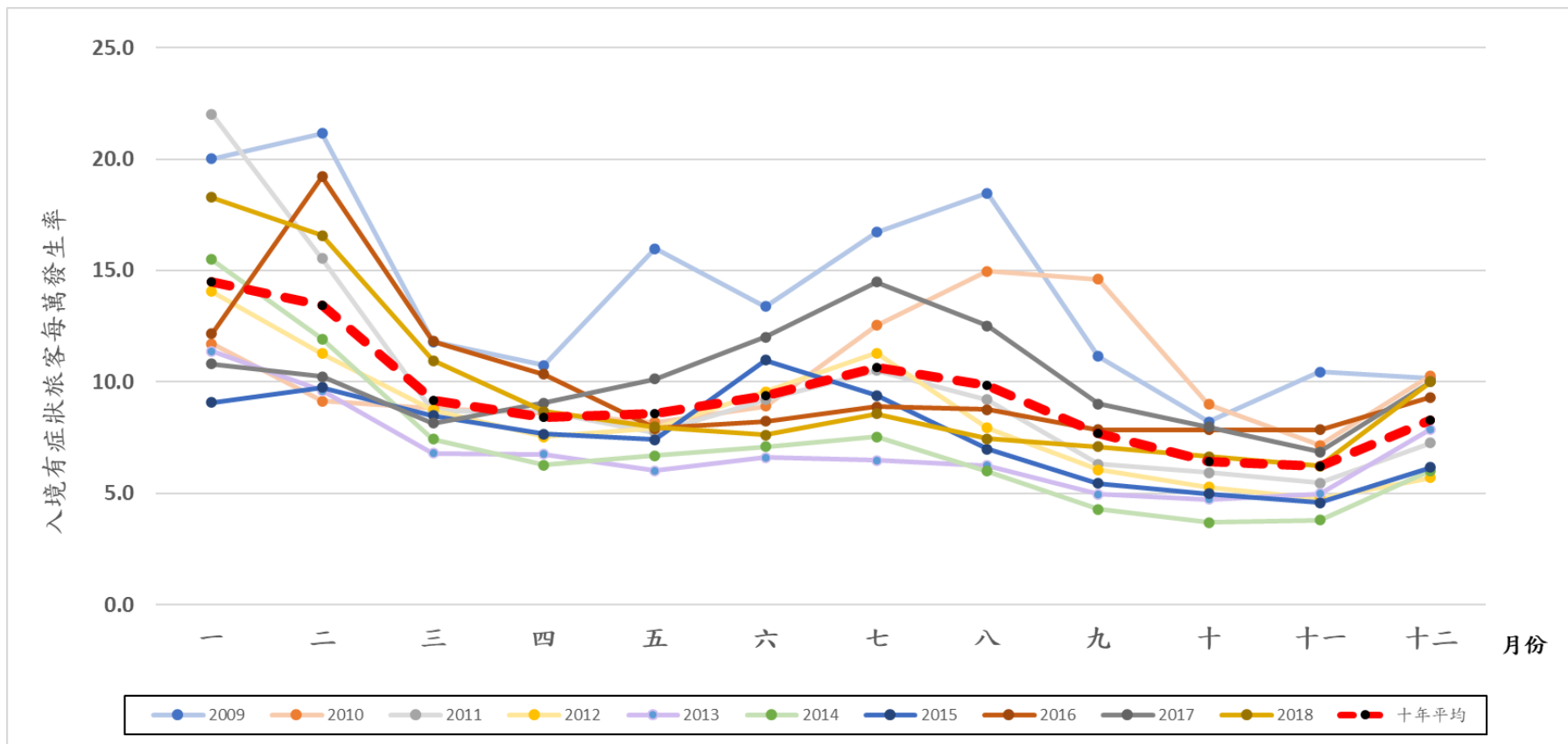


圖 1、近十年間國際港埠入境有症狀旅客每萬名發生率

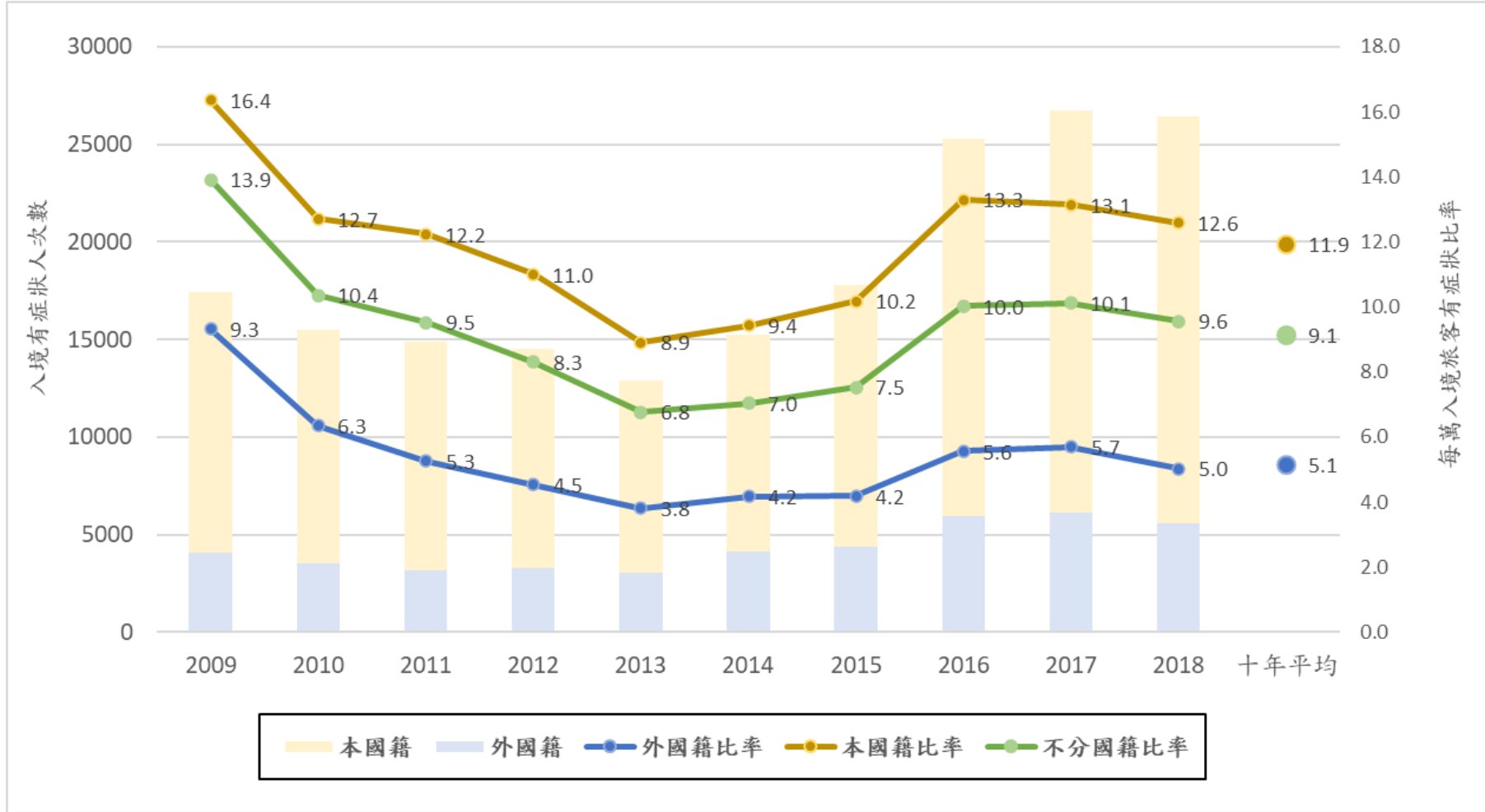


圖 2、近十年間國際港埠不同國籍入境有症狀旅客人次數及發生率

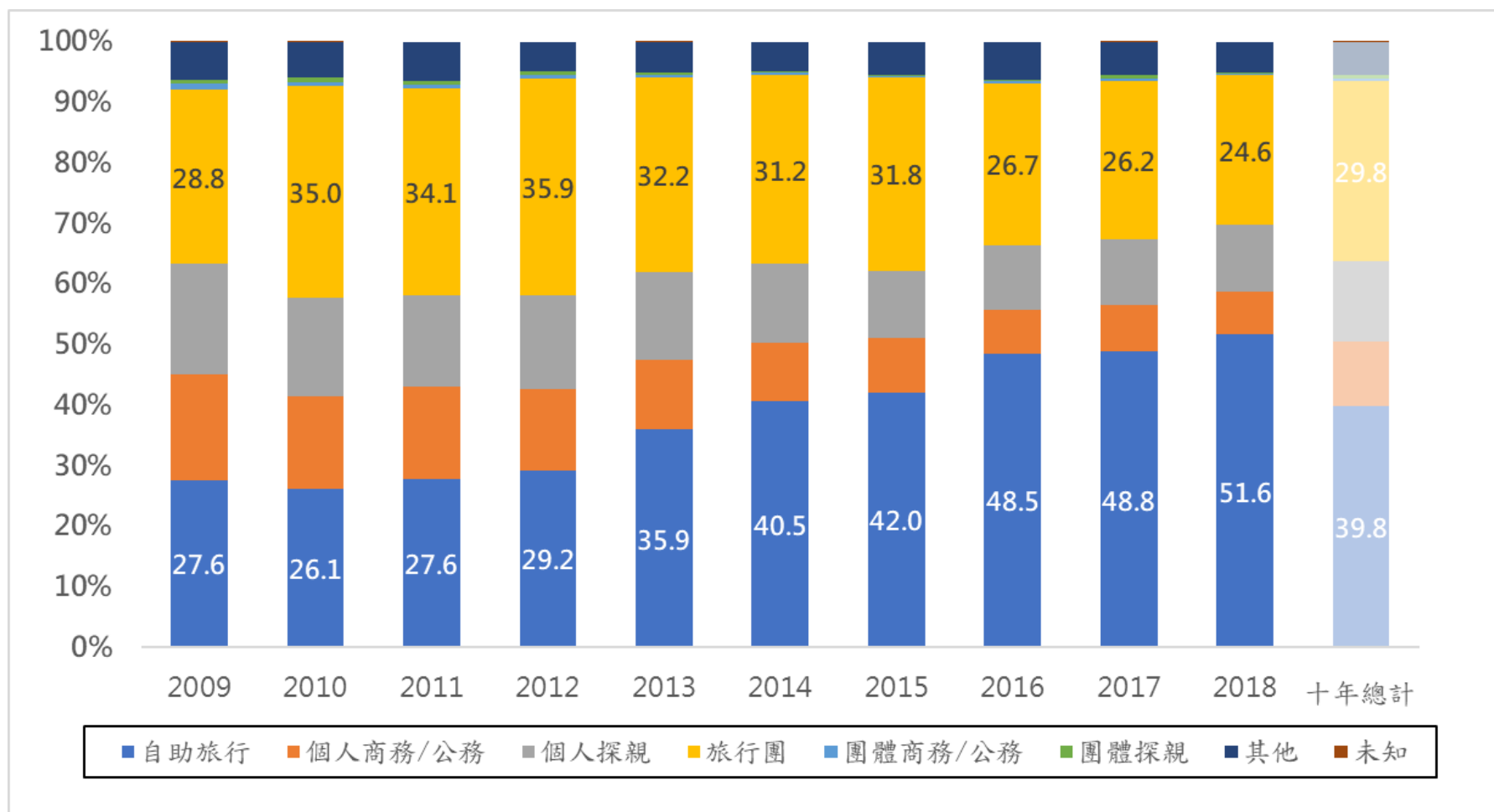


圖 3、近十年間國際港埠入境有症狀旅客入境類別分佈趨勢

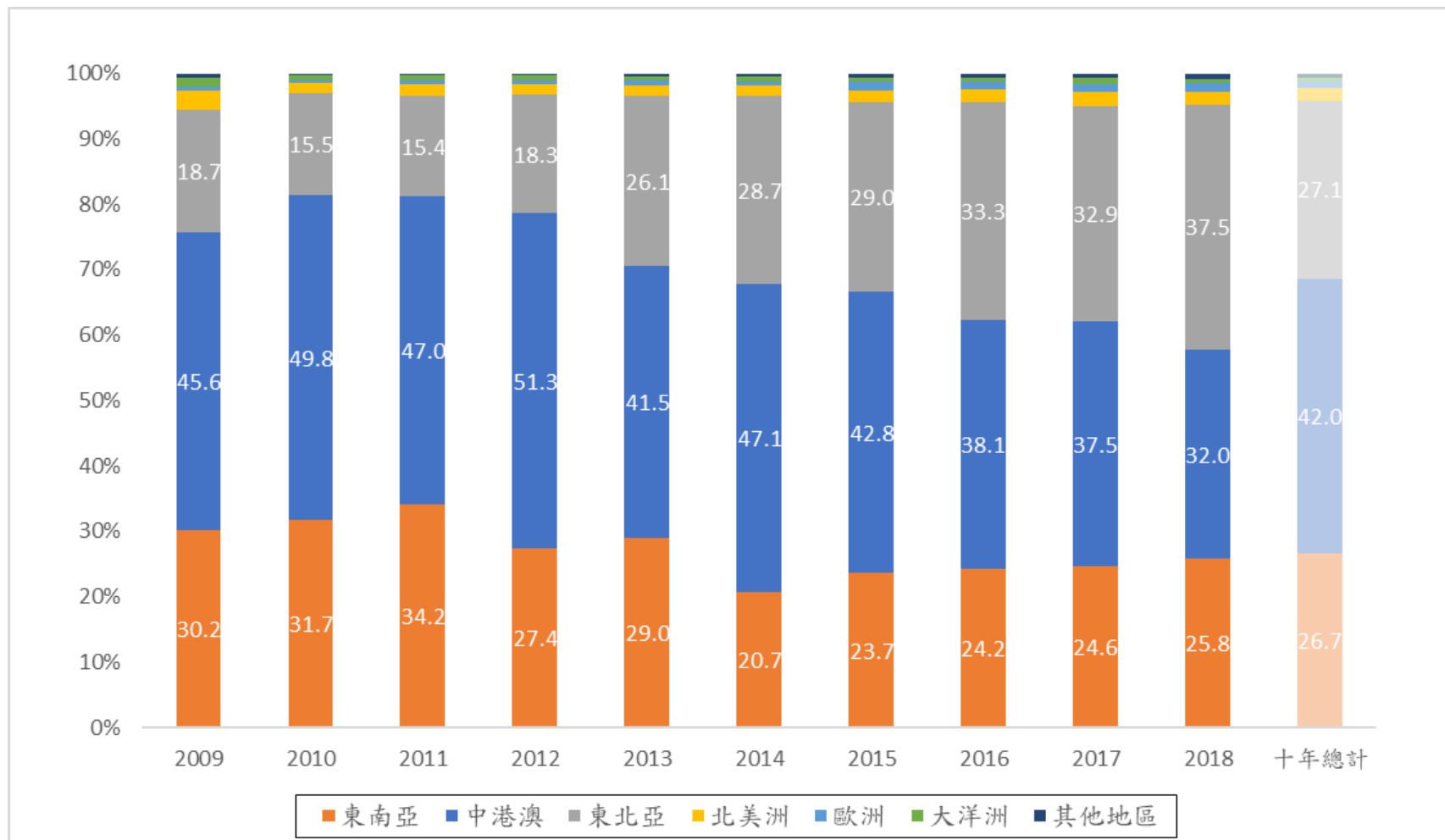


圖 4、近十年間國際港埠入境有症狀旅客入境來自國家分佈趨勢

表 2、2009-2018 年入境有症狀旅客之健康追蹤次數統計

年份	2009		2010		2011		2012		2013		2014		2015		2016		2017		2018		總計	
	有症狀 人次數	追管筆數	有症狀 人次數	追管筆數	有症狀 人次數	追管筆數	有症狀 人次數	追管筆數	有症狀 人次數	追管筆數	有症狀 人次數	追管筆數	有症狀 人次數	追管筆數	有症狀 人次數	追管筆數	有症狀 人次數	追管筆數	有症狀 人次數	追管筆數	有症狀 人次數	追管筆數
追管次數	17,401	31,069	15,506	27,880	14,910	25,742	14,528	25,632	12,907	24,008	15,267	27,353	17,777	31,749	25,281	42,865	26,706	44,340	26,404	44,667	186,687	325,305
無追管資料	58	0	31	0	2	0	2	0	41	0	43	0	31	0	573	0	558	0	883	0	2,222	0
1	9,343	9,343	7,999	7,999	7,593	7,593	6,637	6,637	5,501	5,501	6,895	6,895	7,801	7,801	11,882	11,882	13,447	13,447	12,994	12,994	90,092	90,092
2	4,659	9,318	4,409	8,818	4,823	9,646	5,422	10,844	4,697	9,394	5,528	11,056	6,891	13,782	8,706	17,412	8,387	16,774	7,187	14,374	60,709	121,418
3	2,159	6,477	2,104	6,312	1,877	5,631	1,914	5,742	1,963	5,889	2,120	6,360	2,457	7,371	3,252	9,756	3,406	10,218	4,336	13,008	25,588	76,764
4	615	2,460	530	2,120	397	1,588	427	1,708	450	1,800	460	1,840	381	1,524	617	2,468	708	2,832	790	3,160	5,375	21,500
5	272	1,360	195	975	122	610	86	430	158	790	155	775	113	565	176	880	151	755	168	840	1,596	7,980
6	121	726	124	744	45	270	25	150	61	366	46	276	63	378	62	372	37	222	34	204	618	3,708
7	83	581	46	322	22	154	6	42	26	182	14	98	25	175	10	70	8	56	9	63	249	1,743
8	43	344	37	296	17	136	5	40	6	48	4	32	7	56	2	16	2	16	3	24	126	1,008
9	26	234	20	180	6	54	1	9	2	18	0	0	1	9	1	9	1	9	0	0	58	522
10	16	160	8	80	6	60	3	30	2	20	1	10	2	20	0	0	0	0	0	0	38	380
10次以上	6	66	3	34	0	0	0	0	0	0	1	11	5	68	0	0	1	11	0	0	16	190
追管比率	1.79		1.80		1.73		1.76		1.86		1.79		1.79		1.70		1.66		1.69		1.74	
實際追管比率	1.79		1.80		1.73		1.76		1.87		1.80		1.79		1.73		1.70		1.75		1.76	

實際追管比率=追管筆數/(有症狀人次數-無追管資料人次數)

表 3、2009-2018 年入境有症狀旅客之健康追蹤方式統計

年份	系統自動結案 (人次)	追蹤方式(筆數)				
		電訪	%	實地家訪	%	總計
2009	58	30,549	98.3	520	1.7	31,069
2010	31	27,557	98.8	323	1.2	27,880
2011	2	25,461	98.9	281	1.1	25,742
2012	2	25,413	99.1	219	0.9	25,632
2013	41	23,752	98.9	256	1.1	24,008
2014	43	27,085	99.0	268	1.0	27,353
2015	31	31,485	99.2	264	0.8	31,749
2016	573	42,452	99.0	413	1.0	42,865
2017	558	43,923	99.1	417	0.9	44,340
2018	883	44,256	99.1	411	0.9	44,667
總計	2,222	321,933	99.0	3,372	1.0	325,305

表 4、2009-2018 年間全臺各縣市入境有症狀旅客之無日誌追蹤資料比率統計

區管中心	縣市\年份	2009	2010	2011	2012	2013	2014	2015	2016	2017	2018	總計
臺北區	基隆市	8.5%	0.0%	0.0%	0.0%	6.3%	1.0%	0.0%	0.0%	0.0%	0.0%	1.5%
	台北市	0.2%	0.0%	0.0%	0.0%	0.2%	0.1%	0.0%	0.1%	0.4%	0.5%	0.2%
	新北市	0.3%	0.0%	0.1%	0.0%	0.5%	0.8%	0.4%	8.8%	10.7%	13.9%	4.5%
	宜蘭縣	0.0%	0.0%	0.0%	0.0%	0.0%	0.0%	0.0%	0.0%	0.0%	0.0%	0.0%
	金門縣	0.0%	0.0%	0.0%	0.0%	0.0%	0.0%	0.0%	0.0%	0.0%	0.0%	0.0%
	連江縣	6.7%	0.0%	0.0%	0.0%	0.0%	0.0%	0.0%	0.0%	0.0%	0.0%	1.4%
北區	桃園市	0.3%	0.0%	0.0%	0.0%	0.3%	0.5%	0.5%	3.3%	0.3%	6.1%	1.4%
	新竹市	0.0%	0.0%	0.0%	0.3%	0.0%	0.6%	0.0%	2.7%	0.0%	0.0%	0.4%
	新竹縣	0.0%	0.0%	0.0%	0.0%	0.0%	0.0%	0.0%	0.0%	0.0%	0.0%	0.0%
	苗栗縣	0.0%	0.0%	0.0%	0.0%	0.0%	0.0%	0.0%	0.0%	0.0%	0.0%	0.0%
中區	台中市	0.3%	1.5%	0.0%	0.1%	0.0%	0.0%	0.2%	0.1%	0.0%	0.7%	0.3%
	彰化縣	0.2%	0.0%	0.0%	0.0%	0.0%	0.0%	0.0%	0.0%	0.0%	0.0%	0.0%
	南投縣	0.0%	0.0%	0.0%	0.0%	0.0%	0.0%	0.0%	0.0%	0.0%	0.0%	0.0%
南區	雲林縣	0.4%	0.6%	0.0%	0.0%	0.0%	0.0%	0.0%	0.0%	0.0%	0.0%	0.1%
	嘉義市	0.0%	0.0%	0.0%	0.0%	0.0%	0.0%	0.0%	0.0%	0.0%	0.0%	0.0%
	嘉義縣	0.0%	0.0%	0.0%	0.0%	0.0%	0.0%	0.0%	0.0%	0.0%	0.0%	0.0%
	台南市	0.2%	0.0%	0.0%	0.0%	0.0%	0.0%	0.0%	0.0%	0.0%	0.1%	0.0%
高屏區	高雄市	0.1%	0.2%	0.0%	0.0%	0.0%	0.0%	0.0%	0.0%	0.0%	0.0%	0.0%
	屏東縣	0.0%	0.0%	0.0%	0.0%	2.2%	1.7%	0.0%	2.3%	0.5%	0.2%	0.6%
	澎湖縣	0.0%	0.0%	0.0%	0.0%	0.0%	0.0%	0.0%	9.1%	8.6%	0.0%	2.3%
東區	花蓮縣	0.0%	0.0%	0.0%	0.0%	0.0%	0.0%	0.0%	0.0%	0.0%	0.0%	0.0%
	台東縣	0.0%	0.0%	0.0%	0.0%	0.0%	0.0%	0.0%	0.0%	0.0%	0.0%	0.0%
全台		0.3%	0.2%	0.0%	0.0%	0.3%	0.3%	0.2%	2.3%	2.1%	3.3%	1.2%

(無日誌追蹤資料人數/有症狀人數)x100%

表 5、2009-2018 年全臺各縣市入境有症狀旅客之健康追蹤次數比率統計

區管中心	縣市\年份	2009	2010	2011	2012	2013	2014	2015	2016	2017	2018	總計
臺北區	基隆市	0.93	1.06	1.02	1.03	1.05	1.16	1.19	1.19	1.24	1.26	1.12
	台北市	1.95	1.95	1.89	1.81	1.76	1.60	1.69	1.55	1.38	1.36	1.67
	新北市	1.29	1.32	1.16	1.24	1.31	1.34	1.44	1.15	1.05	1.04	1.22
	宜蘭縣	1.73	1.59	2.06	2.05	2.10	2.09	2.11	1.82	1.71	1.56	1.85
	金門縣	1.04	2.79	2.90	2.45	2.23	1.80	1.41	1.32	1.16	1.29	1.56
	連江縣	1.20	1.11	1.50	1.00	1.00	1.00	1.14	1.38	1.25	1.00	1.17
北區	桃園市	2.61	2.67	2.06	2.30	2.46	2.03	1.98	1.87	1.84	1.62	2.10
	新竹市	1.41	1.49	1.46	1.47	1.66	1.64	1.68	1.45	1.50	1.35	1.50
	新竹縣	1.64	1.71	1.62	1.62	1.78	1.55	1.61	1.63	1.80	1.39	1.63
	苗栗縣	2.54	2.65	2.77	2.80	3.22	3.54	3.42	3.48	2.94	3.50	3.11
中區	台中市	1.59	1.56	1.76	1.68	1.72	1.66	1.60	1.63	1.55	1.72	1.64
	彰化縣	3.15	3.07	3.19	3.18	3.18	3.23	3.09	3.06	3.11	3.13	3.13
	南投縣	1.06	1.69	2.10	1.52	1.48	1.69	1.88	2.05	2.06	2.13	1.82
南區	雲林縣	1.09	1.10	1.13	1.31	1.57	1.86	1.68	1.79	2.05	2.10	1.64
	嘉義市	1.07	1.03	1.02	1.08	1.07	1.10	1.13	1.12	1.11	1.16	1.10
	嘉義縣	2.43	2.17	2.17	2.32	3.07	2.68	2.26	2.24	2.20	2.32	2.35
	台南市	1.95	1.39	1.57	2.06	2.02	2.08	1.57	1.41	1.37	1.47	1.60
高屏區	高雄市	1.32	1.30	1.49	1.63	2.86	2.85	2.79	2.91	2.84	3.00	2.55
	屏東縣	1.34	1.21	1.15	1.22	1.25	1.43	1.27	1.07	1.12	1.19	1.19
	澎湖縣	2.25	2.11	2.00	2.14	2.29	2.72	1.50	1.52	1.71	1.64	1.91
東區	花蓮縣	2.53	2.57	2.53	2.38	2.01	2.13	1.72	1.65	1.54	1.53	1.97
	台東縣	1.54	1.67	2.46	1.53	1.27	1.36	1.15	1.64	1.85	1.57	1.58
全台		1.79	1.80	1.73	1.76	1.86	1.79	1.79	1.70	1.66	1.69	1.74

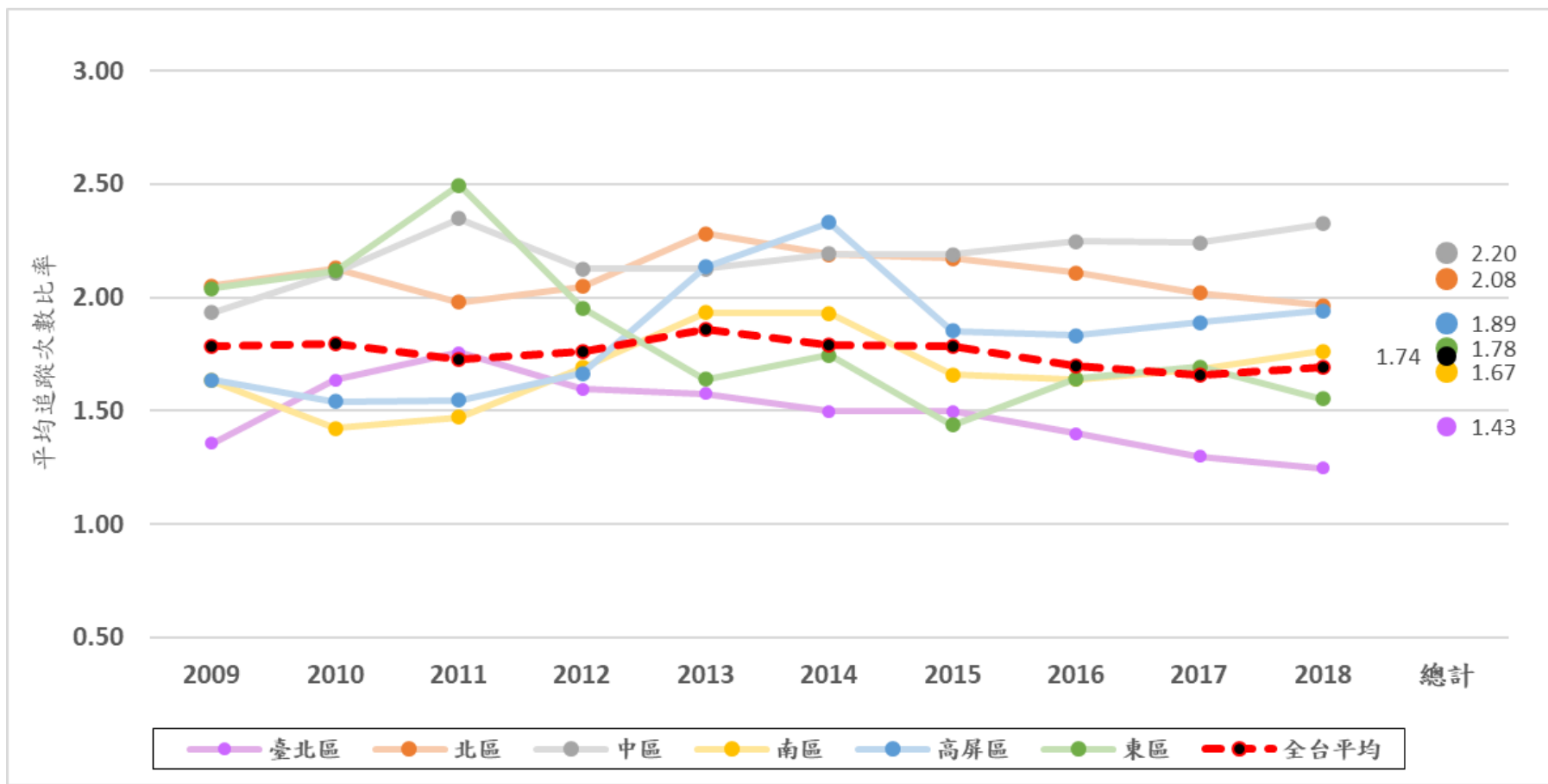


圖 5、近十年各地衛生單位所屬之本署各區管制中心追管趨勢

表 6、2009-2018 年入境有症狀旅客健康追蹤總管理天數統計

總管理天數	2009	2010	2011	2012	2013	2014	2015	2016	2017	2018	總計	%
無追管資料,自動結案	58	31	2	2	41	43	31	573	558	883	2222	1.2
1	546	326	397	344	294	365	381	839	644	583	4719	2.5
2	4842	3596	3599	3297	2525	2828	3018	4649	4795	4692	37841	20.3
3	3144	2722	2493	2210	2006	2342	2766	3920	4163	3717	29483	15.8
4	2301	2236	2121	2256	1875	2042	2355	3313	3645	3179	25323	13.6
5	1709	1730	1623	1624	1471	1752	2108	2757	2863	2632	20269	10.9
6	1325	1418	1411	1288	1308	1639	1806	2453	2609	2411	17668	9.5
7	1109	1052	1076	1021	993	1317	1587	2104	2220	2137	14616	7.8
8	868	944	797	918	795	1074	1341	1635	1801	2061	12234	6.6
9	660	687	615	713	701	859	1248	1565	1641	1992	10681	5.7
10	517	445	458	561	537	661	686	891	1056	1247	7059	3.8
10次以上	322	319	318	294	361	345	450	582	711	870	4572	2.4
總計	17401	15506	14910	14528	12907	15267	17777	25281	26706	26404	186687	100.0

總管理天數：最後一筆日誌追蹤日-管理起始日

表 7、2009-2018 年入境有症狀旅客健康追蹤起始日統計

第幾天開始追蹤	2009	2010	2011	2012	2013	2014	2015	2016	2017	2018	總計	%
無追管資料,自動結案	58	31	2	2	41	43	31	573	558	883	2222	1.2
入境當天	1875	1207	1282	1256	1321	1429	1876	3140	2448	2360	18194	9.7
2	9009	7792	7648	7741	6386	6997	7877	10949	11732	11301	87432	46.8
3	3444	3275	3105	2917	2689	3330	3724	5045	4884	4682	37095	19.9
4	1787	1841	1774	1657	1466	1927	2094	2676	2957	2738	20917	11.2
5	663	700	629	536	457	780	1010	1184	1489	1535	8983	4.8
6	270	314	260	216	216	345	488	621	940	985	4655	2.5
7	123	160	118	96	126	172	279	409	526	631	2640	1.4
8	66	90	57	63	86	100	169	238	405	478	1752	0.9
9	52	41	20	31	59	87	109	188	339	375	1301	0.7
10	31	25	11	11	37	34	61	120	258	227	815	0.4
11	22	28	4	2	23	23	59	136	167	178	642	0.3
12	1	2	0	0	0	0	0	2	3	31	39	0.0
總計	17401	15506	14910	14528	12907	15267	17777	25281	26706	26404	186687	100.0

表 8、2009-2018 年入境有症狀旅客健康追蹤之結案原因

結案原因	2009	2010	2011	2012	2013	2014	2015	2016	2017	2018	總計	%
個案已痊癒	9905	8507	7881	8860	7668	8361	9027	11990	13699	12247	98145	52.6
醫師診察為非法定傳染病	3888	3012	2648	3727	3297	3883	4486	4270	5871	5706	40788	21.8
系統自動結案	1690	2571	3009	388	476	667	1638	4794	2425	3291	20949	11.2
個案已出境	953	688	677	785	675	1144	1362	1863	2133	2194	12474	6.7
個案失聯（資料錯誤）	640	437	467	566	588	969	945	1122	1098	1181	8013	4.3
其它	0	0	0	0	0	0	41	683	1081	1309	3114	1.7
無法聯絡本人且家人說明已痊癒	200	140	124	101	88	133	132	362	232	351	1863	1.0
醫師診察為法定傳染病	123	88	50	50	65	66	80	148	107	72	849	0.5
港埠送驗為法定傳染病	0	62	50	49	48	41	64	47	59	52	472	0.3
個案已死亡	2	1	3	1	2	2	1	2	1	1	16	0.0
系統延遲轉入	0	0	1	1	0	1	1	0	0	0	4	0.0
總計	17401	15506	14910	14528	12907	15267	17777	25281	26706	26404	186687	100.0

表 9、2009-2018 年全臺各縣市有症狀旅客結案原因之系統自動結案比例

縣市	2009	2010	2011	2012	2013	2014	2015	2016	2017	2018	總計(%)
基隆市	8.9	0.9	1.0	0.5	9.2	1.0	0.8	1.6	0.6	0.4	2.4
台北市	0.6	0.1	0.6	0.4	5.4	1.1	1.0	0.8	1.8	2.5	1.4
新北市	28.9	62.4	79.8	9.0	5.9	13.7	39.0	84.4	41.5	46.1	43.8
宜蘭縣	10.6	4.4	4.0	0.0	2.9	1.4	0.4	2.1	2.1	0.0	2.6
金門縣	0.0	15.8	3.4	0.0	0.0	0.0	0.0	0.0	0.0	0.0	0.3
連江縣	20.0	0.0	0.0	0.0	0.0	0.0	0.0	0.0	0.0	0.0	4.2
桃園市	1.9	5.1	6.4	1.3	4.5	6.7	5.5	9.6	3.4	12.1	6.0
新竹市	1.0	1.2	0.2	0.3	0.9	2.1	2.7	17.6	12.7	20.5	7.3
新竹縣	9.4	1.8	0.0	0.0	0.0	0.0	1.6	2.1	1.7	0.2	1.7
苗栗縣	9.6	10.6	4.5	0.0	0.9	0.4	0.0	1.0	0.0	0.3	2.5
台中市	9.3	7.6	5.5	1.6	1.0	1.6	1.2	1.4	1.3	9.0	3.9
彰化縣	8.8	11.4	12.1	7.3	0.8	0.0	2.0	3.3	1.7	3.4	4.8
南投縣	89.2	43.0	0.0	0.0	0.0	0.0	0.0	0.0	0.0	0.3	10.1
雲林縣	0.9	1.3	0.0	0.0	0.0	0.0	0.0	0.0	0.0	0.0	0.2
嘉義市	0.0	0.0	0.0	0.0	0.0	0.0	0.0	0.0	0.0	0.0	0.0
嘉義縣	1.4	0.8	0.0	0.0	0.0	0.0	0.0	0.9	1.6	2.3	0.9
台南市	0.3	0.2	0.2	0.0	0.0	0.2	0.3	0.2	0.0	0.1	0.1
高雄市	0.1	0.1	0.1	0.0	0.5	0.1	0.1	0.1	1.3	5.3	1.6
屏東縣	0.4	0.0	0.0	0.0	2.9	3.3	0.4	2.8	0.7	1.0	1.1
澎湖縣	0.0	0.0	16.7	0.0	0.0	4.0	0.0	12.1	8.6	2.3	3.9
花蓮縣	43.9	28.0	25.2	0.8	5.1	1.8	0.7	2.5	0.0	0.0	8.9
台東縣	41.2	58.3	29.2	0.0	2.7	8.3	0.0	1.3	0.0	0.0	11.1
總計	9.7	16.6	20.2	2.7	3.7	4.4	9.2	19.0	9.1	12.5	11.2

表 10、2009-2018 年國際港埠入境有症狀旅客健康追蹤失聯個案統計

年份	2009	2010	2011	2012	2013	2014	2015	2016	2017	2018	總計
失聯個案人次數	640(3.7)	437(2.8)	467(3.1)	566(3.9)	588(4.6)	969(6.3)	945(5.3)	1,122(4.4)	1,098(4.1)	1,181(4.5)	8,013(4.3)
性別											
男	337(3.7)	234(2.9)	254(3.2)	300(4.0)	325(4.9)	514(6.5)	472(5.2)	558(4.4)	558(4.1)	571(4.3)	4,123(4.3)
女	303(3.7)	203(2.8)	213(3.1)	266(3.8)	263(4.2)	455(6.2)	473(5.4)	564(4.5)	540(4.1)	610(4.7)	3,890(4.3)
國籍											
本國籍	206(1.5)	181(1.5)	228(1.9)	271(2.4)	300(3.0)	425(3.8)	371(2.8)	422(2.2)	397(1.9)	616(3.0)	3,417(2.4)
外國籍	434(10.7)	256(7.3)	239(7.5)	295(8.9)	288(9.5)	544(13.2)	574(13.2)	700(11.8)	701(11.5)	565(10.2)	4,596(10.6)
年齡											
0-9	71(2.5)	58(2.0)	74(2.6)	125(4.3)	160(4.7)	341(7.6)	296(6.3)	384(5.3)	357(4.7)	316(4.2)	2,182(4.7)
10-19	58(3.7)	36(2.9)	37(2.8)	42(3.3)	36(3.3)	81(5.9)	81(5.5)	101(4.4)	77(3.3)	86(4.0)	635(3.9)
20-29	177(4.1)	96(2.7)	129(3.9)	126(4.7)	127(5.2)	175(6.8)	191(6.5)	202(4.8)	217(5.1)	220(4.8)	1,660(4.8)
30-39	115(3.3)	87(3.0)	89(2.9)	111(4.3)	101(4.4)	133(5.2)	119(4.1)	174(4.1)	146(3.6)	195(4.7)	1,270(3.9)
40-49	87(4.1)	63(3.6)	46(2.6)	51(2.8)	50(3.8)	87(5.8)	90(4.7)	81(3.3)	101(3.7)	128(4.5)	784(3.9)
50-59	76(4.2)	46(2.6)	44(2.9)	55(3.0)	56(4.4)	79(5.3)	81(4.2)	79(3.3)	94(3.3)	113(4.4)	723(3.7)
60-69	36(4.7)	30(3.4)	24(3.2)	34(3.5)	41(5.5)	56(6.6)	64(4.6)	71(3.8)	73(3.4)	87(4.6)	516(4.2)
70-79	14(3.9)	12(3.1)	16(5.5)	18(4.7)	12(4.7)	16(4.9)	23(4.6)	21(4.3)	33(5.5)	28(5.4)	193(4.7)
>80	6(4.9)	9(6.8)	8(9.6)	4(4.2)	5(7.2)	1(1.1)	0(0.0)	9(6.3)	0(0.0)	8(5.8)	50(4.6)
入境類別名稱											
自助旅行	279(5.8)	149(3.7)	193(4.7)	240(5.7)	287(6.2)	535(8.6)	565(7.6)	745(6.1)	696(5.3)	678(5.0)	4,367(5.9)
個人商務/公務	111(3.7)	72(3.0)	79(3.5)	87(4.5)	71(4.8)	87(5.9)	76(4.7)	86(4.7)	92(4.5)	78(4.1)	839(4.2)
個人探親	86(2.7)	57(2.3)	69(3.0)	82(3.6)	72(3.9)	86(4.3)	76(3.8)	88(3.3)	90(3.1)	115(3.9)	821(3.3)
旅行團	125(2.5)	111(2.0)	83(1.6)	115(2.2)	122(2.9)	218(4.6)	175(3.1)	129(1.9)	141(2.0)	224(3.4)	1,443(2.6)
團體商務/公務	3(1.9)	9(8.5)	2(2.6)	1(1.3)	5(8.8)	3(5.4)	2(4.3)	7(9.6)	11(10.3)	7(12.3)	50(6.2)
團體探親	1(0.8)	1(0.9)	3(2.9)	0(0.0)	1(2.5)	2(3.9)	0(0.0)	2(2.6)	5(4.2)	2(2.1)	17(1.9)
其他	35(3.2)	38(4.1)	38(3.9)	41(5.8)	30(4.5)	38(5.2)	51(5.2)	65(4.1)	63(4.2)	77(5.8)	476(4.5)

單位：失聯個案(佔有症狀人數比率%)

表 11、2009-2018 年全臺各縣市入境有症狀旅客健康追蹤失聯個案統計

縣市	2009	2010	2011	2012	2013	2014	2015	2016	2017	2018	總計
基隆市	35(13.0)	13(5.7)	12(5.7)	15(7.4)	21(10.2)	28(14.1)	28(11.9)	31(8.4)	20(6.2)	24(9.5)	227(9.1)
台北市	255(5.4)	163(3.9)	175(4.4)	150(4.0)	125(3.7)	211(5.3)	276(6.4)	303(5.0)	321(5.3)	341(6.0)	2,320(5.1)
新北市	76(2.1)	10(0.3)	8(0.2)	168(5.3)	209(7.3)	277(8.6)	151(4.2)	48(1.0)	105(2.2)	91(1.9)	1,143(3.0)
宜蘭縣	4(1.8)	3(1.3)	2(1.2)	3(1.6)	1(0.6)	1(0.5)	0(0.0)	1(0.3)	3(0.8)	0(0.0)	18(0.7)
金門縣	0(0.0)	0(0.0)	0(0.0)	1(1.0)	0(0.0)	0(0.0)	0(0.0)	0(0.0)	0(0.0)	0(0.0)	1(0.1)
連江縣	0(0.0)	0(0.0)	0(0.0)	0(0.0)	0(0.0)	0(0.0)	0(0.0)	0(0.0)	0(0.0)	0(0.0)	0(0.0)
桃園市	111(5.4)	96(5.2)	104(5.2)	69(3.8)	67(4.3)	156(8.4)	134(6.5)	223(7.8)	145(5.1)	209(7.8)	1,314(6.1)
新竹市	11(2.2)	6(1.4)	39(8.5)	17(4.6)	12(3.6)	15(4.5)	9(2.2)	18(3.0)	35(5.6)	33(5.6)	195(4.2)
新竹縣	5(1.2)	4(0.9)	1(0.2)	4(1.1)	1(0.3)	1(0.3)	2(0.5)	8(1.3)	8(1.2)	4(0.6)	38(0.8)
苗栗縣	1(0.4)	2(0.7)	6(2.3)	7(2.9)	6(2.8)	2(0.8)	2(0.7)	5(1.3)	1(0.2)	2(0.5)	34(1.1)
台中市	61(3.3)	78(4.4)	67(4.1)	82(4.8)	94(6.2)	173(9.0)	174(7.7)	198(6.4)	144(4.8)	135(4.6)	1,206(5.6)
彰化縣	2(0.4)	7(1.4)	2(0.4)	1(0.2)	1(0.3)	10(2.2)	9(1.8)	2(0.3)	8(1.0)	3(0.4)	45(0.8)
南投縣	0(0.0)	2(1.1)	7(3.9)	6(2.7)	8(4.6)	15(6.6)	6(2.4)	4(1.2)	4(1.4)	2(0.7)	54(2.3)
雲林縣	4(1.8)	2(1.3)	4(2.2)	3(1.8)	0(0.0)	0(0.0)	1(0.5)	1(0.4)	1(0.3)	0(0.0)	16(0.7)
嘉義市	0(0.0)	0(0.0)	1(1.0)	0(0.0)	0(0.0)	1(0.9)	3(2.2)	3(1.5)	5(2.1)	1(0.5)	14(1.0)
嘉義縣	1(0.7)	1(0.8)	0(0.0)	3(2.8)	1(0.9)	0(0.0)	0(0.0)	1(0.5)	0(0.0)	2(0.9)	9(0.6)
台南市	21(3.3)	20(4.0)	11(2.3)	7(1.4)	4(0.8)	3(0.5)	25(3.5)	47(3.8)	25(1.6)	54(3.0)	217(2.5)
高雄市	39(3.3)	24(2.9)	25(3.7)	18(2.5)	32(5.0)	63(7.2)	76(6.4)	161(7.8)	209(7.0)	231(6.9)	878(6.1)
屏東縣	12(5.2)	5(3.1)	1(1.1)	3(1.9)	3(2.2)	9(7.5)	25(10.0)	62(17.7)	60(10.3)	42(7.1)	222(8.3)
澎湖縣	1(5.0)	0(0.0)	0(0.0)	0(0.0)	0(0.0)	0(0.0)	0(0.0)	0(0.0)	1(2.9)	1(2.3)	3(1.2)
花蓮縣	1(0.9)	1(0.8)	2(1.7)	8(6.7)	2(2.0)	2(1.8)	18(12.4)	4(2.0)	2(1.1)	4(2.0)	44(3.1)
台東縣	0(0.0)	0(0.0)	0(0.0)	1(3.1)	1(2.7)	2(5.6)	6(10.0)	2(2.6)	1(1.2)	2(2.1)	15(2.7)
全臺	640(3.7)	437(2.8)	467(3.1)	566(3.9)	588(4.6)	969(6.3)	945(5.3)	1,122(4.4)	1,098(4.1)	1,181(4.5)	8,013(4.3)

單位：失聯個案人數(佔有症狀人數比率%)

表 12、交叉分析失聯個案國籍別與入境類別名稱

入境類別\國籍	本國籍	外國籍	總計
自助旅行	1,314(2.3)	3,053(17.4)	4,367(5.9)
個人商務/公務	475(2.9)	364(10.1)	839(4.2)
個人探親	508(2.7)	313(5.3)	821(3.3)
旅行團	946(2.1)	497(5.2)	1,443(2.6)
團體商務/公務	13(2.5)	37(12.5)	50(6.2)
團體探親	13(1.9)	4(2.3)	17(1.9)
其他	148(3.4)	328(5.4)	476(4.5)
總計	3,417(2.4)	4,596(10.6)	8,013(4.3)

單位：失聯個案人數(佔有症狀人數比率%)

表 13、邊境攔檢境外移入法定傳染病確診個案統計表

年份	2009	2010	2011	2012	2013	2014	2015	2016	2017	2018	總計
邊境攔檢確診法定傳染病個案(入境年)	178	193	121	119	167	140	177	198	194	170	1657
性別(%)											
男	101 (56.7)	101 (52.3)	72 (59.5)	66 (55.5)	90 (53.9)	82 (58.6)	105 (59.3)	112 (56.6)	121 (62.4)	103 (60.6)	953 (57.5)
女	77 (43.3)	92 (47.7)	49 (40.5)	53 (44.5)	77 (46.1)	58 (41.4)	72 (40.7)	86 (43.4)	73 (37.6)	67 (39.4)	704 (42.5)
發病年齡(%)											
0-9	12 (6.7)	14 (7.3)	6 (5.0)	4 (3.4)	6 (3.6)	4 (2.9)	4 (2.3)	5 (2.5)	9 (4.6)	5 (2.9)	69 (4.2)
10-19	9 (5.1)	12 (6.2)	8 (6.6)	14 (11.8)	20 (12.0)	8 (5.7)	9 (5.1)	19 (9.6)	15 (7.7)	11 (6.5)	125 (7.5)
20-29	68 (38.2)	79 (40.9)	43 (35.5)	39 (32.8)	51 (30.5)	51 (36.4)	52 (29.4)	59 (29.8)	64 (33.0)	55 (32.4)	561 (33.9)
30-39	33 (18.5)	40 (20.7)	31 (25.6)	27 (22.7)	55 (32.9)	33 (23.6)	53 (29.9)	45 (22.7)	45 (23.2)	40 (23.5)	402 (24.3)
40-49	28 (15.7)	19 (9.8)	15 (12.4)	15 (12.6)	16 (9.6)	19 (13.6)	32 (18.1)	23 (11.6)	29 (14.9)	23 (13.5)	219 (13.2)
50-59	17 (9.6)	26 (13.5)	10 (8.3)	13 (10.9)	9 (5.4)	20 (14.3)	15 (8.5)	27 (13.6)	16 (8.2)	24 (14.1)	177 (10.7)
60-69	9 (5.1)	3 (1.6)	6 (5.0)	5 (4.2)	8 (4.8)	3 (2.1)	9 (5.1)	16 (8.1)	14 (7.2)	11 (6.5)	84 (5.1)
70-79	2 (1.1)	0 (0.0)	2 (1.7)	2 (1.7)	1 (0.6)	2 (1.4)	3 (1.7)	4 (2.0)	2 (1.0)	1 (0.6)	19 (1.1)
80-89	0 (0.0)	0 (0.0)	0 (0.0)	0 (0.0)	1 (0.6)	0 (0.0)	0 (0.0)	0 (0.0)	0 (0.0)	0 (0.0)	1 (0.1)
入境港埠(%)											
台北松山機場	0 (0.0)	0 (0.0)	3 (2.5)	1 (0.8)	0 (0.0)	1 (0.7)	0 (0.0)	0 (0.0)	1 (0.5)	0 (0.0)	6 (0.4)
桃園機場	152 (85.4)	172 (89.1)	109 (90.1)	102 (85.7)	145 (86.8)	126 (90.0)	149 (84.2)	176 (88.9)	149 (76.8)	131 (77.1)	1,411 (85.2)
台中機場	4 (2.2)	5 (2.6)	2 (1.7)	5 (4.2)	3 (1.8)	1 (0.7)	4 (2.3)	1 (0.5)	9 (4.6)	12 (7.1)	46 (2.8)
台南機場	0 (0.0)	0 (0.0)	0 (0.0)	0 (0.0)	0 (0.0)	0 (0.0)	0 (0.0)	2 (1.0)	5 (2.6)	4 (2.4)	11 (0.7)
高雄機場	22 (12.4)	16 (8.3)	6 (5.0)	10 (8.4)	18 (10.8)	12 (8.6)	24 (13.6)	19 (9.6)	30 (15.5)	23 (13.5)	180 (10.9)
金門水頭碼頭	0 (0.0)	0 (0.0)	1 (0.8)	1 (0.8)	1 (0.6)	0 (0.0)	0 (0.0)	0 (0.0)	0 (0.0)	0 (0.0)	3 (0.2)
入境來自地區(%)											
東南亞	148 (83.1)	170 (88.1)	100 (82.6)	101 (84.9)	138 (82.6)	115 (82.1)	148 (83.6)	167 (84.3)	167 (86.1)	147 (86.5)	1,401 (84.6)
中港澳	21 (11.8)	19 (9.8)	18 (14.9)	16 (13.4)	16 (9.6)	21 (15.0)	21 (11.9)	21 (10.6)	17 (8.8)	12 (7.1)	182 (11.0)
南亞	1 (0.6)	2 (1.0)	2 (1.7)	1 (0.8)	7 (4.2)	1 (0.7)	1 (0.6)	0 (0.0)	5 (2.6)	4 (2.4)	24 (1.4)
東北亞	1 (0.6)	1 (0.5)	1 (0.8)	0 (0.0)	3 (1.8)	3 (2.1)	3 (1.7)	4 (2.0)	1 (0.5)	4 (2.4)	21 (1.3)
北美洲	6 (3.4)	1 (0.5)	0 (0.0)	0 (0.0)	0 (0.0)	0 (0.0)	2 (1.1)	0 (0.0)	3 (1.5)	2 (1.2)	14 (0.8)
大洋洲	1 (0.6)	0 (0.0)	0 (0.0)	0 (0.0)	1 (0.6)	0 (0.0)	2 (1.1)	1 (0.5)	1 (0.5)	0 (0.0)	6 (0.4)
非洲	0 (0.0)	0 (0.0)	0 (0.0)	0 (0.0)	1 (0.6)	0 (0.0)	0 (0.0)	2 (1.0)	0 (0.0)	1 (0.6)	4 (0.2)
歐洲	0 (0.0)	0 (0.0)	0 (0.0)	0 (0.0)	1 (0.6)	0 (0.0)	0 (0.0)	2 (1.0)	0 (0.0)	0 (0.0)	3 (0.2)
中南美洲	0 (0.0)	0 (0.0)	0 (0.0)	0 (0.0)	0 (0.0)	0 (0.0)	0 (0.0)	1 (0.5)	0 (0.0)	0 (0.0)	1 (0.1)
西亞	0 (0.0)	0 (0.0)	0 (0.0)	0 (0.0)	0 (0.0)	1 (0.7)	0 (0.0)	0 (0.0)	0 (0.0)	0 (0.0)	1 (0.1)
入境類別名稱(%)											
自助旅行	18 (10.1)	28 (14.5)	34 (28.1)	21 (17.6)	43 (25.7)	41 (29.3)	65 (36.7)	50 (25.3)	57 (29.4)	56 (32.9)	413 (24.9)
個人商務/公務	40 (22.5)	42 (21.8)	26 (21.5)	25 (21.0)	27 (16.2)	24 (17.1)	28 (15.8)	37 (18.7)	27 (13.9)	28 (16.5)	304 (18.3)
個人探親	57 (32.0)	45 (23.3)	25 (20.7)	24 (20.2)	29 (17.4)	18 (12.9)	36 (20.3)	40 (20.2)	36 (18.6)	42 (24.7)	352 (21.2)
旅行團	29 (16.3)	34 (17.6)	15 (12.4)	19 (16.0)	17 (10.2)	19 (13.6)	5 (2.8)	16 (8.1)	28 (14.4)	10 (5.9)	192 (11.6)
團體商務/公務	2 (1.1)	1 (0.5)	0 (0.0)	0 (0.0)	1 (0.6)	0 (0.0)	0 (0.0)	0 (0.0)	3 (1.5)	1 (0.6)	8 (0.5)
團體探親	0 (0.0)	3 (1.6)	0 (0.0)	0 (0.0)	0 (0.0)	0 (0.0)	1 (0.6)	0 (0.0)	2 (1.0)	0 (0.0)	6 (0.4)
其他	30 (16.9)	39 (20.2)	21 (17.4)	30 (25.2)	49 (29.3)	38 (27.1)	42 (23.7)	55 (27.8)	41 (21.1)	33 (19.4)	378 (22.8)
未知	2 (1.1)	1 (0.5)	0 (0.0)	0 (0.0)	1 (0.6)	0 (0.0)	0 (0.0)	0 (0.0)	0 (0.0)	0 (0.0)	4 (0.2)
居留身分(%)											
國人	82 (46.1)	112 (58.0)	76 (62.8)	77 (64.7)	72 (43.1)	54 (38.6)	72 (40.7)	105 (53.0)	100 (51.5)	88 (51.8)	838 (50.6)
大陸人士	1 (0.6)	0 (0.0)	1 (0.8)	1 (0.8)	0 (0.0)	5 (3.6)	0 (0.0)	0 (0.0)	0 (0.0)	0 (0.0)	8 (0.5)
外籍人士	13 (7.3)	28 (14.5)	22 (18.2)	19 (16.0)	46 (27.5)	42 (30.0)	61 (34.5)	42 (21.2)	56 (28.9)	53 (31.2)	382 (23.1)
外籍配偶	3 (1.7)	6 (3.1)	2 (1.7)	2 (1.7)	2 (1.2)	3 (2.1)	5 (2.8)	5 (2.5)	2 (1.0)	6 (3.5)	36 (2.2)
外籍勞工	38 (21.3)	47 (24.4)	19 (15.7)	19 (16.0)	46 (27.5)	34 (24.3)	36 (20.3)	46 (23.2)	36 (18.6)	23 (13.5)	344 (20.8)
非原住民	40 (22.5)	0 (0.0)	0 (0.0)	0 (0.0)	0 (0.0)	0 (0.0)	0 (0.0)	0 (0.0)	0 (0.0)	0 (0.0)	40 (2.4)
其他	0 (0.0)	0 (0.0)	1 (0.8)	1 (0.8)	1 (0.6)	2 (1.4)	3 (1.7)	0 (0.0)	0 (0.0)	0 (0.0)	8 (0.5)
未知	1 (0.6)	0 (0.0)	0 (0.0)	0 (0.0)	0 (0.0)	0 (0.0)	0 (0.0)	0 (0.0)	0 (0.0)	0 (0.0)	1 (0.1)

單位：人(%)

表 14、邊境攔檢境外移入法定傳染病確診個案統計表—依確診疾病人次

年份	2009	2010	2011	2012	2013	2014	2015	2016	2017	2018	總計
境外移入確診個案 (發病年)	558	672	579	606	750	735	805	829	732	729	6995
邊境攔檢確診法定傳染病人次(入境年)	179	194	121	118	167	141	177	199	194	170	1660
個案來源											
症狀通報隔轉	143 (79.9)	186 (95.9)	109 (90.1)	101 (85.6)	152 (91.0)	123 (87.2)	145 (81.9)	160 (80.4)	156 (80.4)	106 (62.4)	1,381 (83.2)
國際港埠檢疫	0 (0.0)	0 (0.0)	0 (0.0)	0 (0.0)	0 (0.0)	0 (0.0)	0 (0.0)	0 (0.0)	0 (0.0)	23 (13.5)	23 (1.4)
機場港口後送	11 (6.1)	0 (0.0)	0 (0.0)	0 (0.0)	0 (0.0)	0 (0.0)	0 (0.0)	0 (0.0)	0 (0.0)	0 (0.0)	11 (0.7)
醫院通報	24 (13.4)	5 (2.6)	7 (5.8)	14 (11.9)	11 (6.6)	17 (12.1)	20 (11.3)	20 (10.1)	22 (11.3)	18 (10.6)	158 (9.5)
醫院通報(電子病歷通報)	0 (0.0)	0 (0.0)	0 (0.0)	0 (0.0)	0 (0.0)	1 (0.7)	6 (3.4)	19 (9.5)	13 (6.7)	21 (12.4)	60 (3.6)
疾管署依檢驗結果通報	0 (0.0)	1 (0.5)	3 (2.5)	1 (0.8)	1 (0.6)	0 (0.0)	0 (0.0)	0 (0.0)	0 (0.0)	0 (0.0)	6 (0.4)
外勞健檢通報	1 (0.6)	0 (0.0)	0 (0.0)	0 (0.0)	1 (0.6)	0 (0.0)	1 (0.6)	0 (0.0)	1 (0.5)	1 (0.6)	5 (0.3)
接觸者轉個案	0 (0.0)	0 (0.0)	0 (0.0)	0 (0.0)	1 (0.6)	0 (0.0)	0 (0.0)	0 (0.0)	1 (0.5)	0 (0.0)	2 (0.1)
(電子病歷通報)	0 (0.0)	0 (0.0)	0 (0.0)	0 (0.0)	0 (0.0)	0 (0.0)	0 (0.0)	0 (0.0)	1 (0.5)	1 (0.6)	2 (0.1)
症狀檢出	0 (0.0)	0 (0.0)	1 (0.8)	0 (0.0)	0 (0.0)	0 (0.0)	0 (0.0)	0 (0.0)	0 (0.0)	0 (0.0)	1 (0.1)
民眾自動來檢	0 (0.0)	0 (0.0)	0 (0.0)	0 (0.0)	1 (0.6)	0 (0.0)	0 (0.0)	0 (0.0)	0 (0.0)	0 (0.0)	1 (0.1)
其他(電子病歷通報)	0 (0.0)	2 (1.0)	1 (0.8)	2 (1.7)	0 (0.0)	0 (0.0)	2 (1.1)	0 (0.0)	0 (0.0)	0 (0.0)	7 (0.4)
其他(電子病歷通報)	0 (0.0)	0 (0.0)	0 (0.0)	0 (0.0)	0 (0.0)	0 (0.0)	3 (1.7)	0 (0.0)	0 (0.0)	0 (0.0)	3 (0.2)
確定病名(%)											
第一類法定傳染病											
H1N1 新型流感	19 (10.6)	0 (0.0)	0 (0.0)	0 (0.0)	0 (0.0)	0 (0.0)	0 (0.0)	0 (0.0)	0 (0.0)	0 (0.0)	19 (1.1)
狂犬病	0 (0.0)	0 (0.0)	0 (0.0)	1 (0.8)	0 (0.0)	0 (0.0)	0 (0.0)	0 (0.0)	0 (0.0)	0 (0.0)	1 (0.1)
第二類法定傳染病											
登革熱	118 (65.9)	135 (69.6)	83 (68.6)	91 (77.1)	119 (71.3)	125 (88.7)	167 (94.4)	180 (90.5)	174 (89.7)	148 (87.1)	1,340 (80.7)
屈公病	7 (3.9)	11 (5.7)	1 (0.8)	2 (1.7)	17 (10.2)	4 (2.8)	4 (2.3)	7 (3.5)	8 (4.1)	7 (4.1)	68 (4.1)
茲卡病毒感染症	0 (0.0)	0 (0.0)	0 (0.0)	0 (0.0)	0 (0.0)	0 (0.0)	0 (0.0)	5 (2.5)	3 (1.5)	0 (0.0)	8 (0.5)
瘧疾	1 (0.6)	0 (0.0)	2 (1.7)	0 (0.0)	1 (0.6)	0 (0.0)	0 (0.0)	1 (0.5)	1 (0.5)	1 (0.6)	7 (0.4)
桿菌性痢疾	26 (14.5)	45 (23.2)	30 (24.8)	18 (15.3)	24 (14.4)	4 (2.8)	2 (1.1)	3 (1.5)	5 (2.6)	2 (1.2)	159 (9.6)
阿米巴性病疾	0 (0.0)	0 (0.0)	0 (0.0)	0 (0.0)	1 (0.6)	1 (0.7)	0 (0.0)	0 (0.0)	0 (0.0)	2 (1.2)	4 (0.2)
急性病毒性A型肝炎	0 (0.0)	0 (0.0)	1 (0.8)	1 (0.8)	1 (0.6)	0 (0.0)	1 (0.6)	2 (1.0)	0 (0.0)	0 (0.0)	6 (0.4)
麻疹	1 (0.6)	1 (0.5)	0 (0.0)	0 (0.0)	1 (0.6)	3 (2.1)	1 (0.6)	0 (0.0)	0 (0.0)	1 (0.6)	8 (0.5)
德國麻疹	0 (0.0)	1 (0.5)	3 (2.5)	0 (0.0)	0 (0.0)	0 (0.0)	0 (0.0)	0 (0.0)	0 (0.0)	0 (0.0)	4 (0.2)
傷寒	5 (2.8)	1 (0.5)	1 (0.8)	1 (0.8)	0 (0.0)	0 (0.0)	0 (0.0)	0 (0.0)	1 (0.5)	1 (0.6)	10 (0.6)
副傷寒	0 (0.0)	0 (0.0)	0 (0.0)	0 (0.0)	0 (0.0)	1 (0.7)	0 (0.0)	0 (0.0)	0 (0.0)	0 (0.0)	1 (0.1)
第三類法定傳染病											
急性病毒性E型肝炎	0 (0.0)	0 (0.0)	0 (0.0)	0 (0.0)	0 (0.0)	1 (0.7)	0 (0.0)	0 (0.0)	0 (0.0)	0 (0.0)	1 (0.1)
退伍軍人病	1 (0.6)	0 (0.0)	0 (0.0)	2 (1.7)	0 (0.0)	1 (0.7)	1 (0.6)	0 (0.0)	1 (0.5)	3 (1.8)	9 (0.5)
第四類法定傳染病											
流感併發重症	0 (0.0)	0 (0.0)	0 (0.0)	1 (0.8)	2 (1.2)	1 (0.7)	1 (0.6)	0 (0.0)	0 (0.0)	2 (1.2)	7 (0.4)
Q熱	0 (0.0)	0 (0.0)	0 (0.0)	0 (0.0)	1 (0.6)	0 (0.0)	0 (0.0)	0 (0.0)	0 (0.0)	2 (1.2)	3 (0.2)
地方性斑疹傷寒	1 (0.6)	0 (0.0)	0 (0.0)	0 (0.0)	0 (0.0)	0 (0.0)	0 (0.0)	0 (0.0)	0 (0.0)	1 (0.6)	2 (0.1)
恙蟲病	0 (0.0)	0 (0.0)	0 (0.0)	1 (0.8)	0 (0.0)	0 (0.0)	0 (0.0)	0 (0.0)	0 (0.0)	0 (0.0)	1 (0.1)
類鼻疽	0 (0.0)	0 (0.0)	0 (0.0)	0 (0.0)	0 (0.0)	0 (0.0)	0 (0.0)	1 (0.5)	0 (0.0)	0 (0.0)	1 (0.1)
第五類法定傳染病											
新型A型流感	0 (0.0)	0 (0.0)	0 (0.0)	0 (0.0)	0 (0.0)	0 (0.0)	0 (0.0)	0 (0.0)	1 (0.5)	0 (0.0)	1 (0.1)

註：確定病名之登革熱包含登革出血熱/登革休克症候群。

單位：人次(%)

圖 6、近十年邊境攔檢境外移入確診個案發現來源

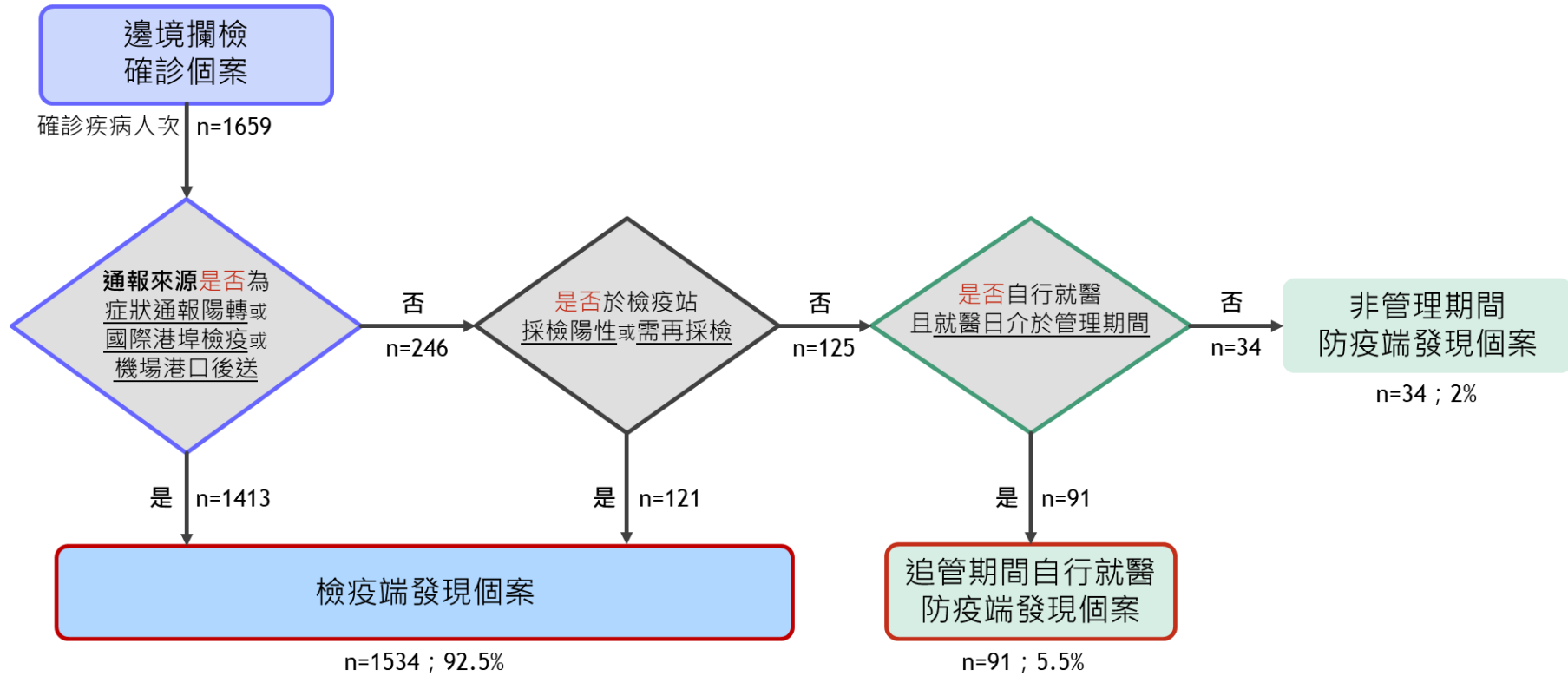


表 15、邊境攔檢確診個案發現來源之疾病別與來自地區

類別	發現來源			總計(%)
	檢疫端	追管期間 社區端	非管理期間 社區端	
確診人次數(%)	1,534 (92.5)	91 (5.5)	34 (2.0)	1,659 (100.0)
確定病名				
第一類法定傳染病				
H1N1 新型流感	10	8	1	19
狂犬病	0	1	0	1
第二類法定傳染病				
登革熱	1,304	27	8	1,339
屈公病	67	1	0	68
茲卡病毒感染症	7	1	0	8
瘧疾	2	5	0	7
桿菌性痢疾	139	14	6	159
阿米巴性痢疾	0	1	3	4
急性病毒性 A 型肝炎	0	6	0	6
麻疹	1	6	1	8
德國麻疹	0	4	0	4
傷寒	2	1	7	10
副傷寒	0	1	0	1
第三類法定傳染病				
急性病毒性 E 型肝炎	0	0	1	1
退伍軍人病	0	4	5	9
第四類法定傳染病				
流感併發重症	0	6	1	7
Q 熱	0	3	0	3
地方性斑疹傷寒	2	0	0	2
恙蟲病	0	1	0	1
類鼻疽	0	0	1	1
第五類法定傳染病				
新型 A 型流感	0	1	0	1
入境來自地區				
東南亞	1,333	48	22	1,403
中港澳	144	28	10	182
南亞	23	1	0	24
東北亞	12	7	2	21
北美洲	12	2	0	14
大洋洲	6	0	0	6
非洲	2	2	0	4
歐洲	1	2	0	3
中南美洲	1	0	0	1
西亞	0	1	0	1