



國內疫情總結：2011 年第 14 週 (2011 年 4 月 3 日至 2011 年 4 月 9 日)

台灣流感疫情於第 4 週已達到高峰，逐漸下降。本週社區中流行病毒株以 B 型季節性流感病毒為主，本流感季住院病例以 H1N1 新型流感為主。已分型之流感病毒株與 2010-2011 年流感疫苗株幾乎完全吻合。

- 2011 年第 12 週至 14 週共檢驗 432 件呼吸道檢體，其中 38 (9%) 件為流感病毒陽性，29 (7%) 件為 B 型流感病毒陽性，9 (2%) 件為 H1N1 新型流感病毒陽性。
- 2011 年第 14 週無新增流感住院病例。自 2010 年 7 月 1 日起累計共 1,751 例流感住院病例，其中主要為 H1N1 新型流感住院病例 1,040 例。自 2010 年 7 月 1 日起累計共 130 例流感住院病例死亡，其中 H1N1 新型流感 94 例，H3N2 流感 30 例、B 型流感 3 例、A 型流感未分型 3 例。
- 2011 年第 13 週死因提及肺炎及流感之死亡病例數 303 例，較前三週平均值 (336 例) 為低。
- 門診類流感每週就診人數約為 74390 人，就診率為 1.50%，與前一週 (1.49%) 相比無明顯變化。
- 全國急診類流感就診率為 15.49%，與前一週 (15.15%) 相比上升 2.2%。

病毒監測

2011 年第 12 週至 14 週共檢驗 432 件呼吸道檢體，其中 38 (9%) 件為流感病毒陽性，29 (7%) 件為 B 型流感病毒陽性，9 (2%) 件為 H1N1 新型流感病毒陽性。過去 3 週及 2010 年 7 月 1 日起合約實驗室病毒檢驗結果整理如下表。

	第 12 到 14 週	2010/7/1 起累積資料
總檢驗檢體數	432	12207
陽性檢體數 (%)	38(9)	2867(23)
陽性檢體病毒分型		
A 型流感 (佔陽性檢體%)	9(24)	2330(81)
新型流感 H1N1 (佔 A 型流感%)	9(100)	1303(56)
季節流感 H3	0(0)	1022(44)
季節流感 H1	0(0)	0(0)
無法分型	0(0)	5(0.2)
尚未分型	0(0)	0(0)
B 型流感	29(76)	537(19)





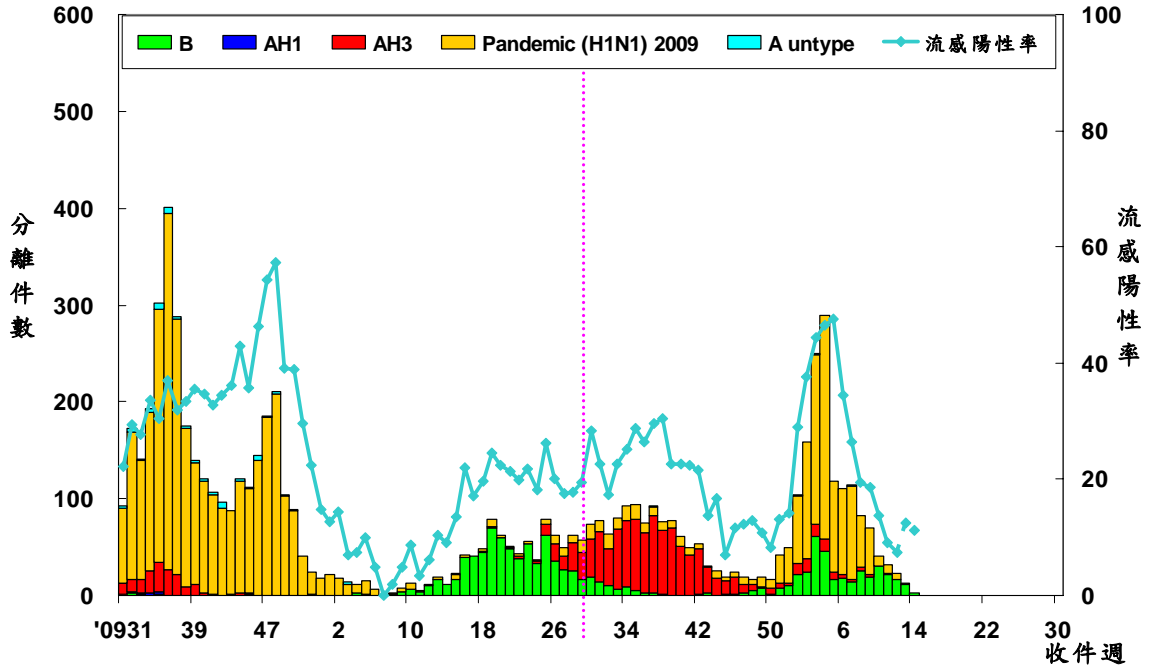
台灣流感速訊

衛生署疾病管制局

2011 年第 14 週 (4/3-4/9)

病毒分析：2010 年 7 月 1 日至今共分型 294 株流感病毒 (138 株為 A 型季節流感 H3 病毒，65 株為 H1N1 新型流感病毒，91 株為 B 型季節流感病毒)。在已分型病毒中，AH3 型季節流感有 137 (99%) 株與 2010-2011 季節流感 H3 疫苗株 A/Perth/16/2009 吻合，62 (95%) 株 H1N1 新型流感病毒皆與疫苗株 A/California/07/2009 吻合，B 型季節流感中 77 (85%) 株與 2010-2011 季節流感 B 疫苗株 B/Brisbane/60/2008 吻合。

全國病毒合約實驗室 2009-2011 流感病毒分型趨勢圖



病毒抗藥性：2010 年 7 月 1 日至今共分析了 544 株 H1N1 新型流感、296 株季節流感 H3N2 與 40 株季節流感 B 型病毒對神經胺酶抑制劑 (克流感[oseltamivir]) 的抗藥性，2011 年第 14 週無新增抗藥性病毒株。分析結果如下表：

	檢驗數(n)	病毒抗藥性, n (%)
		Oseltamivir
新型流感 H1N1	544	6 (1.1)
季節流感 H3	296	0 (0)
季節流感 B	40	0 (0)



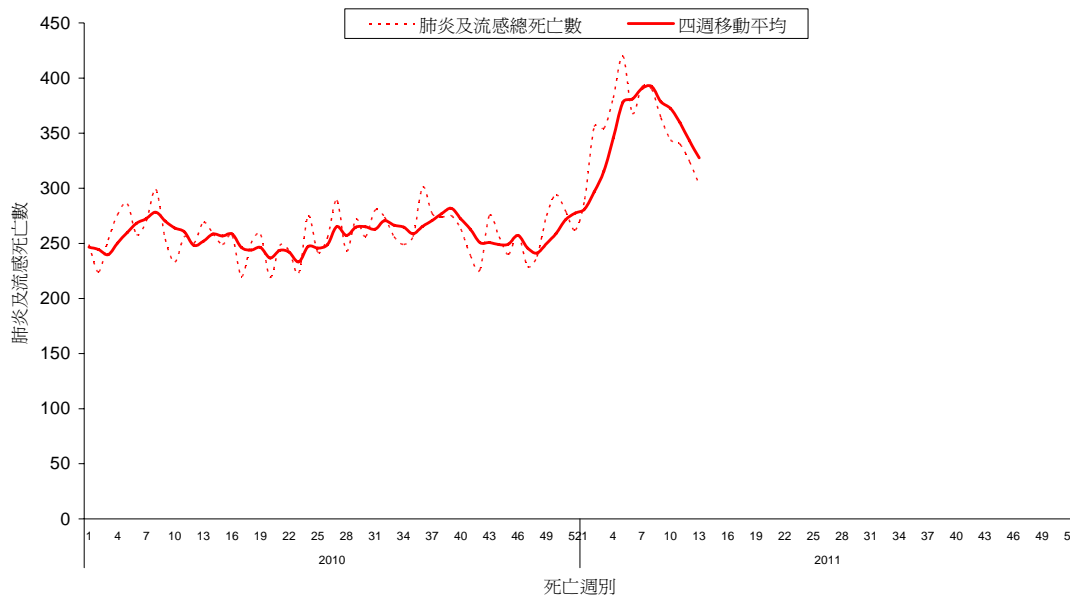


肺炎及流感死亡監測

2011 年第 13 週共有 303 例死因提及肺炎及流感之病例，該週肺炎及流感死亡病例數較前三週平均值 (336 例) 為低。各年齡別 (0-49, 50-64, 65 歲以上) 死因提及肺炎及流感死亡數以 65 歲以上最高。

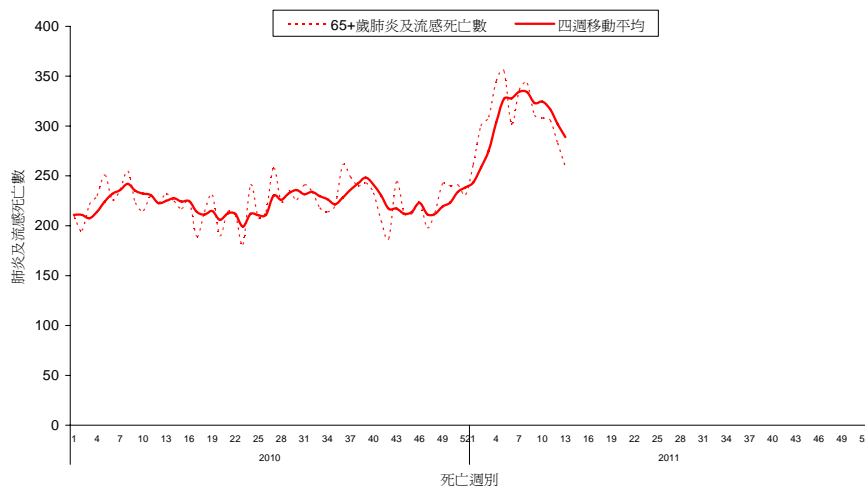
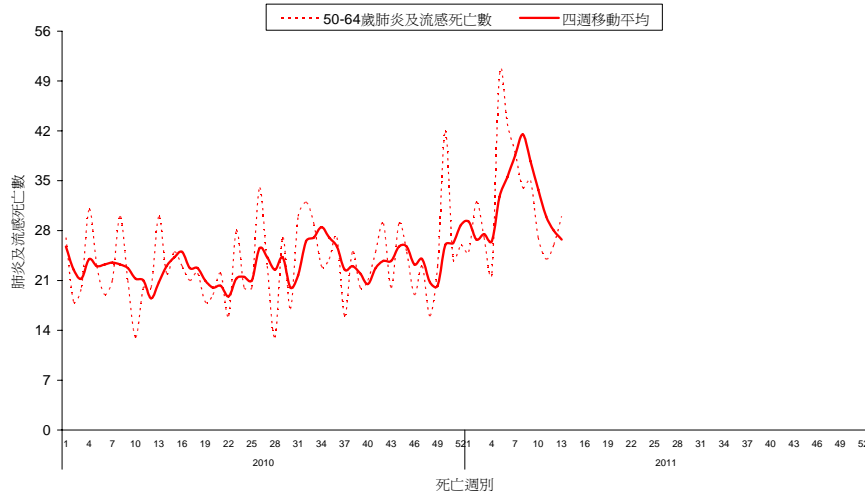
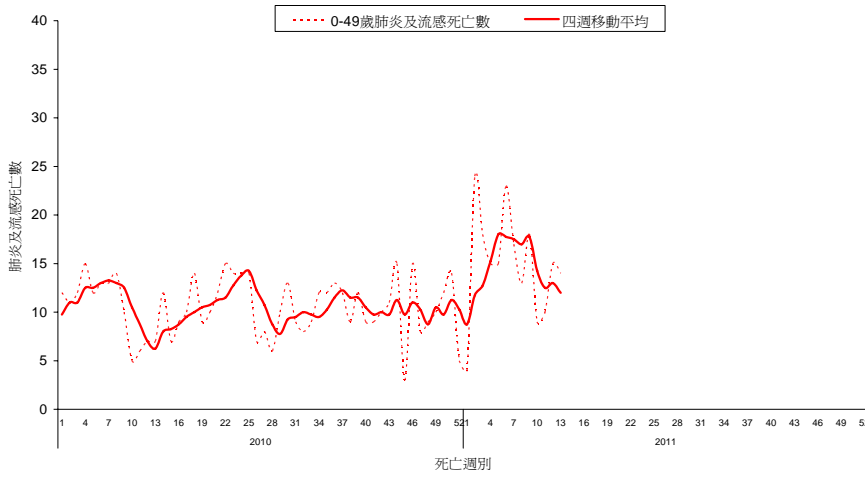
全國肺炎及流感死亡監測

資料截止日 2011/4/2





全國肺炎及流感死亡年齡別監測 資料截止日 2011/4/2

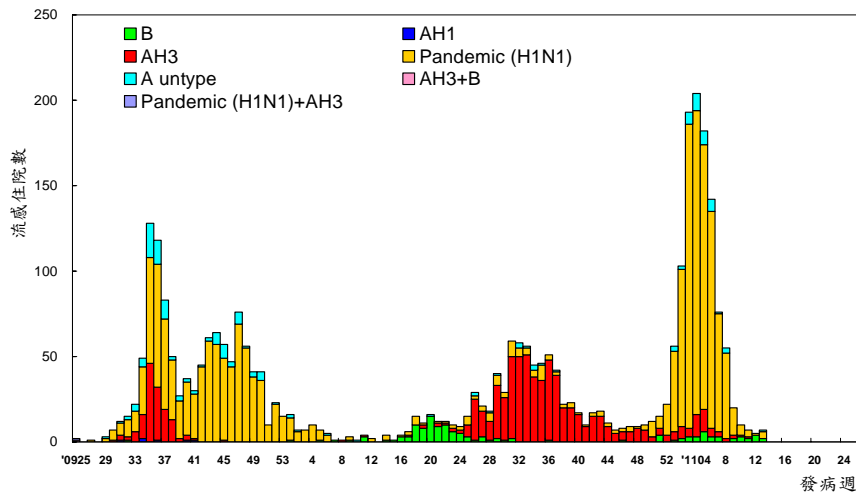




流感住院通報

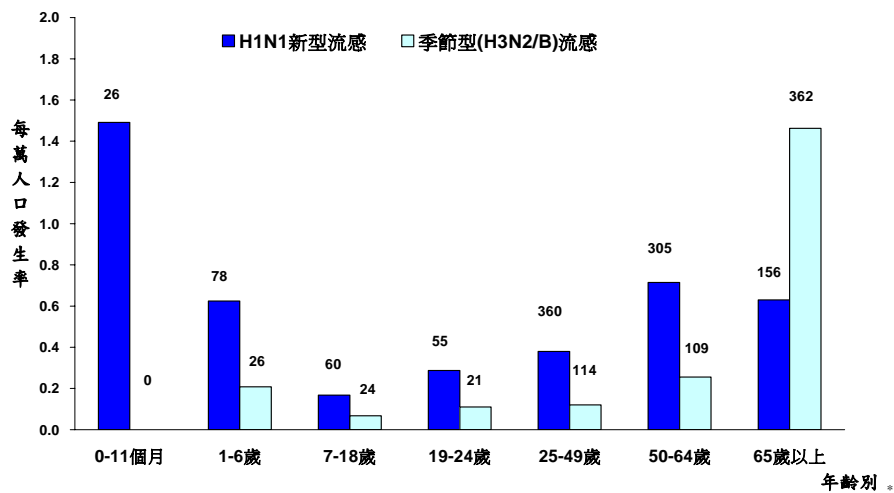
2011 年第 14 週無新增流感住院病例。自 2010 年 7 月 1 日起累計共 1,751 例流感住院病例，其中主要為 H1N1 新型流感住院病例 1,040 例。自 2010 年 7 月 1 日起累計共 130 例流感住院病例死亡，其中 H1N1 新型流感 94 例，H3N2 流感 30 例、B 型流感 3 例、A 型流感未分型 3 例。

流感住院依發病週個案數 2009/7/1 至今



*病例定義為確認流感病毒感染，並合併肺部或神經系統併發症，心肌炎或心包膜炎、侵入性細菌感染，或需加護病房照顧或死亡的病例。

流感住院依年齡別發生率 2010/7/1 至今



標識數字為該年齡分層病例數；H1N1 新型流感病例數包含 1 例同時感染 H3N2 型季節流感病毒病例，1 例同時感染 B 型季節流感病毒病例





門診及急診類流感監測

2011 年第 14 週全國健保門診類流感就診率為 1.50%，與前一週(1.40%)相比無明顯變化。
全國急診類流感就診率為 15.49%，與前一週(15.15%)相比上升 2.2%。

門診及急診類流感就診率

2009/6/14 至今

