



國內疫情摘要

處流行期，流感併發重症病例數仍多，須持續留意疫情變化及重症病例發生風險。

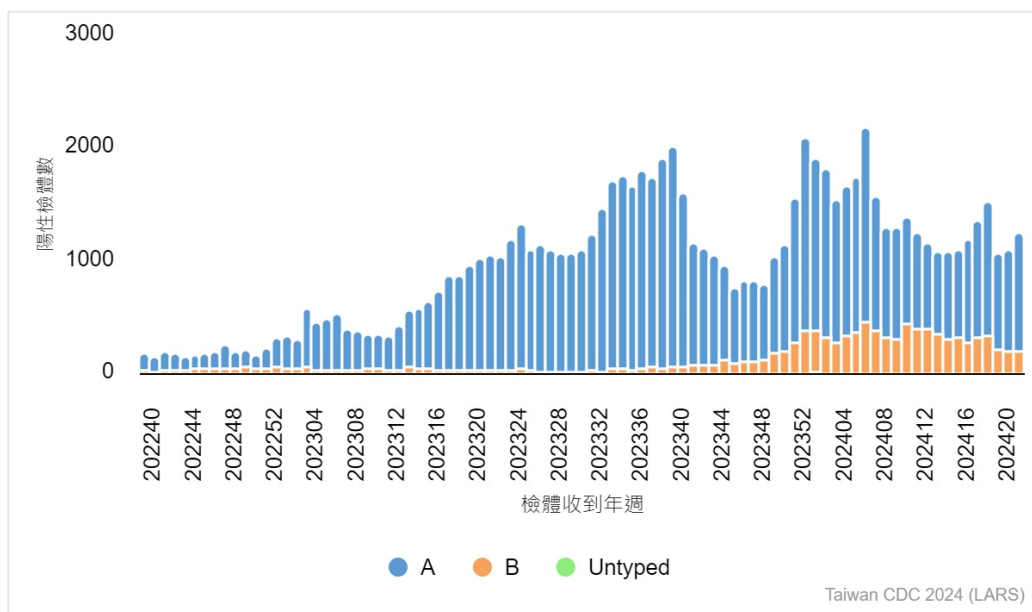
- 類流感門急診就診人次較前一週略升，急診就診病例百分比略高於流行閾值。
- 近四週社區合約實驗室監測顯示，流感病毒中 A 型占 66.6%，B 型占 33.3%。
- 本流感季(自 2023 年 10 月 1 日起)累計 977 例流感併發重症病例，其中 176 例死亡。

實驗室監測*

實驗室傳染病自動通報系統 (LARS)

流感病毒陽性檢體件數較前一週上升；近四週檢出流感病毒 A 型占 81%，B 型占 19%，近期 B 型占比略降。相關資料可參閱網站：[傳染病統計資料查詢系統](#)。

流感陽性件數趨勢



*有關實驗室監測系統，請參閱文獻：Jian, S. W., Chen, C. M., Lee, C. Y., & Liu, D. P. (2017). Real-Time Surveillance of Infectious Diseases: Taiwan's Experience. Health security, 15(2), 144-153

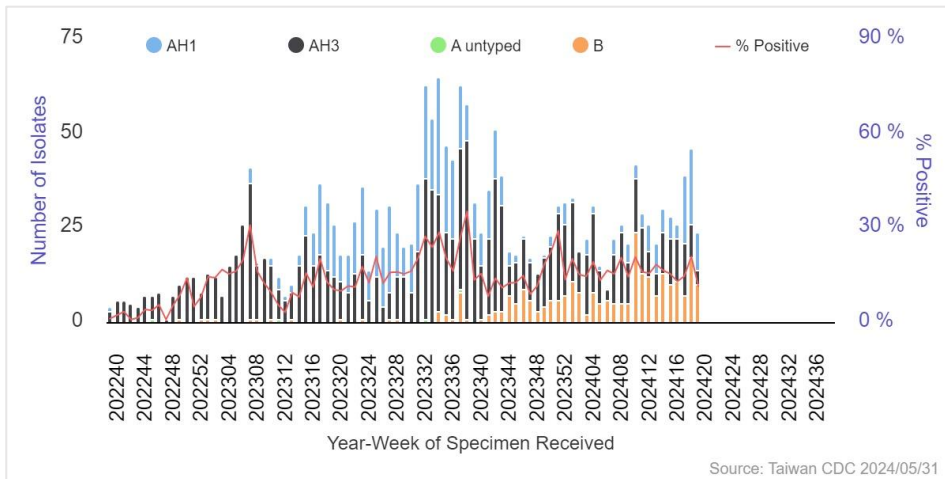




病毒性感染症合約實驗室監測

2024 年第 17 週至第 20 週流感病毒分離件數 A 型高於 B 型，其中 A/H1N1 型占 38.5%、B 型占 33.3%、A/H3N2 占 28.1%，三者共同流行。相關資料可參閱網站：[傳染病統計資料查詢系統](#)。

病毒性感染症合約實驗室 - 流感病毒分型趨勢



病毒抗原性

2023-2024 流感季(自 2023 年 10 月 1 日起)之流感病毒抗原性分析顯示,95.5% (147/154) A/H1N1 流感病毒與疫苗株 A/Victoria/4897/2022 (H1N1)pdm09 抗原性相近, 93.6% (308/329) A/H3N2 流感病毒與疫苗株 A/Darwin/9/2021 (H3N2) 抗原性相近; B 型流感病毒分離株均為 B/Victoria, 且 100% (161/161)與疫苗株 B/Austria/1359417/2021 (B/Victoria lineage)抗原性相近。

WHO 建議 2023-2024 流感季北半球流感冒疫苗株	相似株 (%)	低反應株 (%)
A/Victoria/4897/2022 (H1N1)pdm09	147 (95.5%)	7 (4.5%)
A/Darwin/9/2021 (H3N2)	308 (93.6%)	21 (6.4%)
B/Austria/1359417/2021 (B/Victoria lineage)	161 (100%)	0 (0.0%)

註：以血球凝集抑制法(Hemagglutination inhibition)檢驗，效價相差 8 倍以上為低反應株

病毒抗藥性

2023-2024 流感季累積檢出克流感 (Oseltamivir) 抗藥性病毒株之分析結果如下表：

流感型別	檢驗數	病毒抗藥性, n (%)
A (H1N1)	132	2 (1.5%)
A (H3N2)	418	2 (0.5%)
B	205	1 (0.5%)

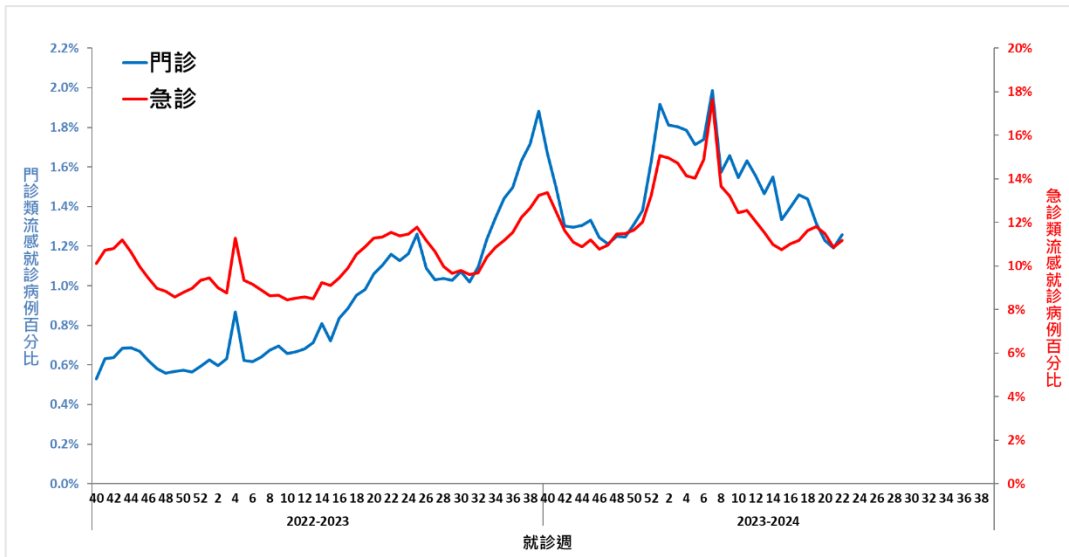




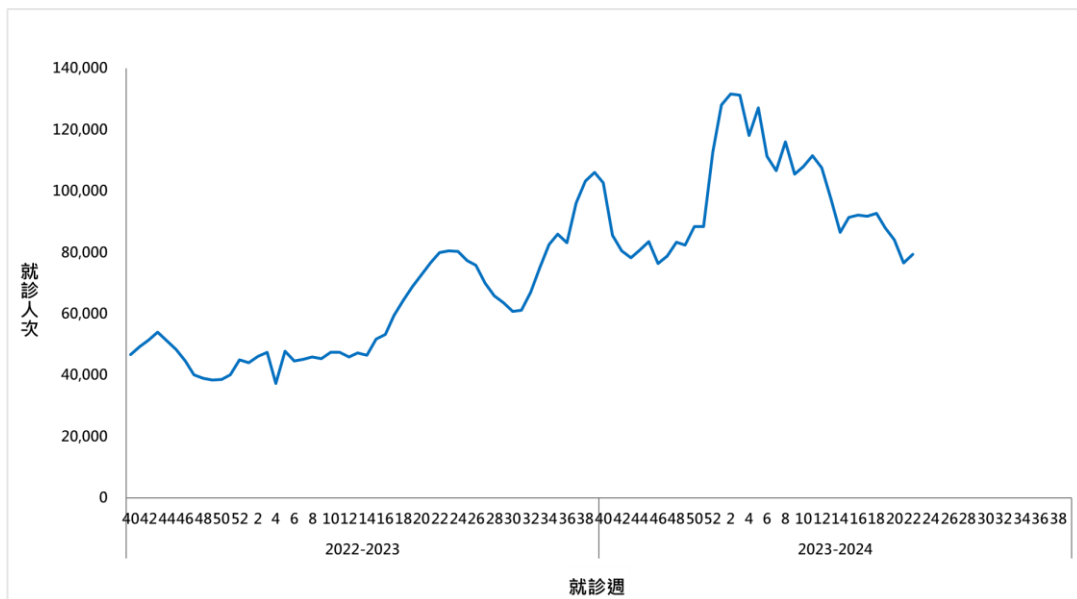
類流感監測

第22週門診及急診類流感就診病例百分比分別為1.3%及11.2%，急診就診百分比略高於流行閾值(11.0%)；門急診類流感就診人次為79,389人次。相關資料可參閱網站：[傳染病統計資料查詢系統](#)。

門診及急診類流感就診病例百分比



門診及急診類流感就診人次

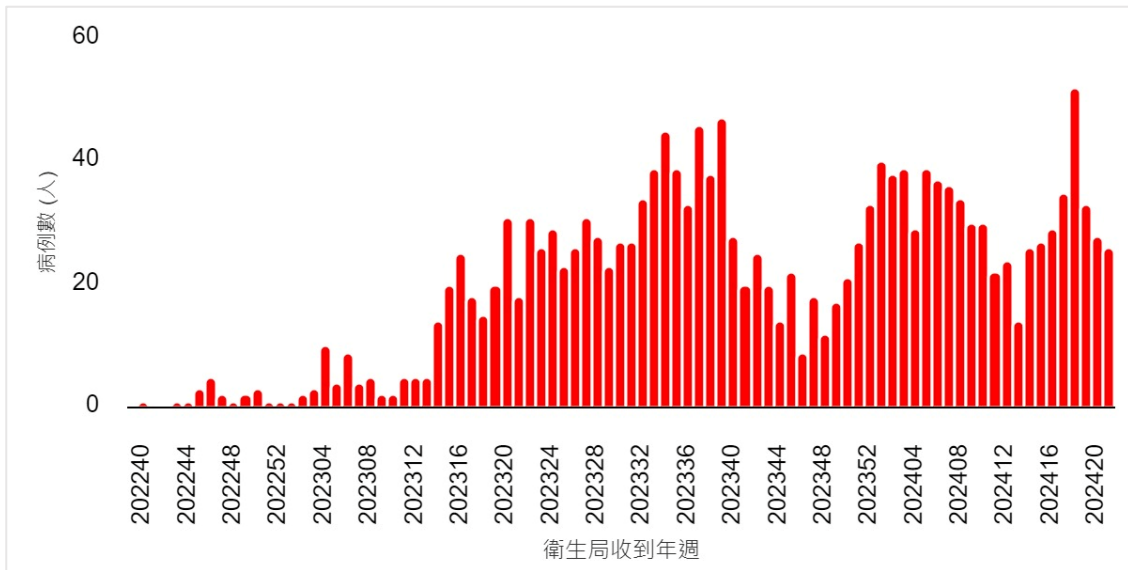




流感併發重症病例

新增 39 例流感併發重症病例(32 例 H1N1、2 例 H3N2、3 例 A 未分型、2 例 B 型)，重症病例中新增 6 例死亡(4 例 H1N1、1 例 H3N2、1 例 B 型)。本流感季(自 2023 年 10 月 1 日起)累計 977 例重症病例(395 例 H1N1、478 例 H3N2、14 例 A 未分型、90 例 B 型)，其中 176 例死亡(75 例 H1N1、85 例 H3N2、2 例 A 未分型、14 例 B 型)。

流感併發重症確定病例通報趨勢



相關資料可參閱網站：[傳染病統計資料查詢系統](#)

2023-2024 流感季流感併發重症發生率及死亡率統計

年齡別	病例數	死亡數	每十萬人口 累積發生率	每十萬人口 累積死亡率
小於 3 歲	5	1	1.13	0.23
3-6 歲	20	1	2.68	0.13
7-18 歲	51	4	2.08	0.16
19-24 歲	8	1	0.52	0.06
25-49 歲	141	20	1.62	0.23
50-64 歲	194	24	3.67	0.45
65 歲以上	558	125	13.32	2.98
總計	977	176	4.18	0.75





肺炎及流感死亡監測

肺炎及流感死亡人數近期呈緩降趨勢；各年齡別（0–49，50–64，65歲以上）死因提及肺炎及流感死亡數以65歲以上最高。相關資料請參閱網站：[傳染病統計資料查詢系統](#)。

每週肺炎及流感死亡人數

