



腸病毒疫情週報

國內疫情

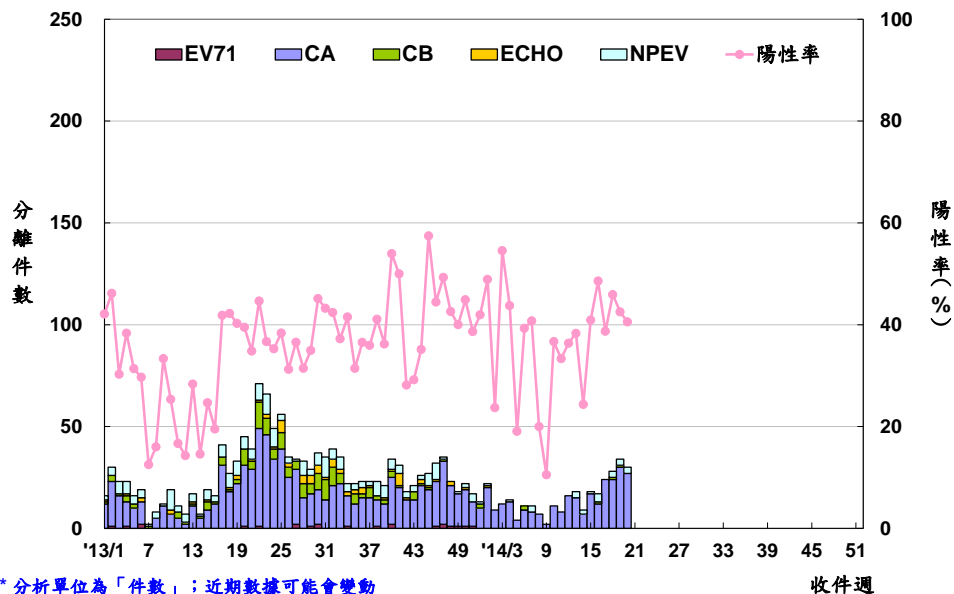
疫情現況摘要：

現為腸病毒流行高峰期，無新增腸病毒重症確定病例；第20週社區腸病毒陽性率較前一週略降，主要流行病毒株為克沙奇A型；腸病毒急診病例千分比於今年3月底開始持續上升，4月底進入流行高峰期；2014年迄今共3例腸病毒重症確定病例，感染病毒型別為克沙奇A2型、克沙奇A16型及腸病毒71型各1例。

一、社區病毒監測

2014年第20週社區腸病毒陽性率為40.5%(較前一週略降)，第20週腸病毒陽性檢體中90%為CA、10%為NPEV；本年迄今檢出陽性型別前三位依序為CA10、CA2、CA5。

腸病毒分離情形



各型病毒詳細資料可參閱「病毒性感染症合約實驗室檢驗週報」，網址：

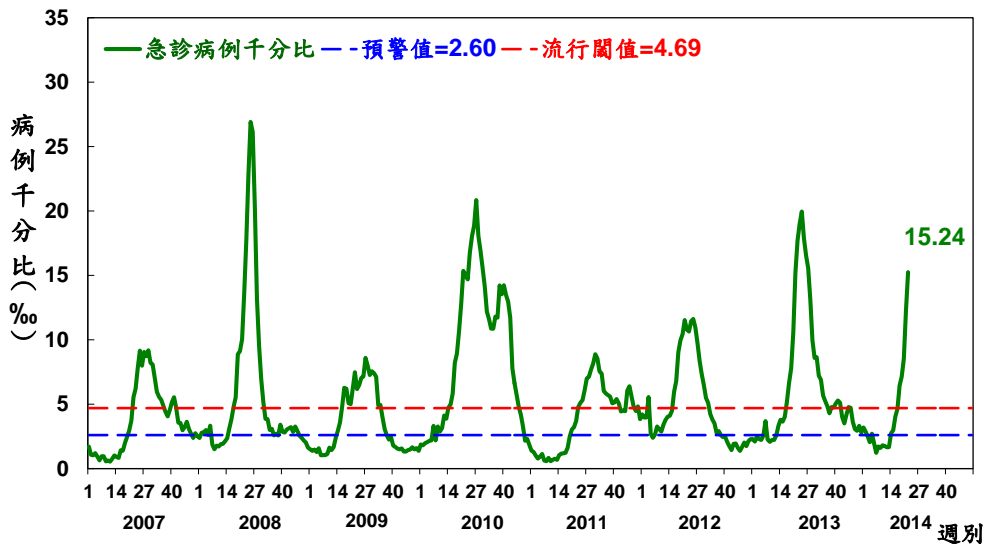
<http://www.cdc.gov.tw/professional/list.aspx?treeid=4C19A0252BBEF869&nowtreeid=250F4B6353598518>



二、急診監測

腸病毒就診病例千分比自今年3月底開始上升，4月初進入流行期，於4月底進入流行高峰期。本週台灣腸病毒急診就診病例千分比為15.24，較前一週上升24.3%，目前高於流行閾值，疫情處於流行高峰期，將持續監測疫情及流行病毒株變化。

2007~2014年台灣腸病毒流行趨勢圖-以急診病例千分比分析



預警值、流行閾值之說明：

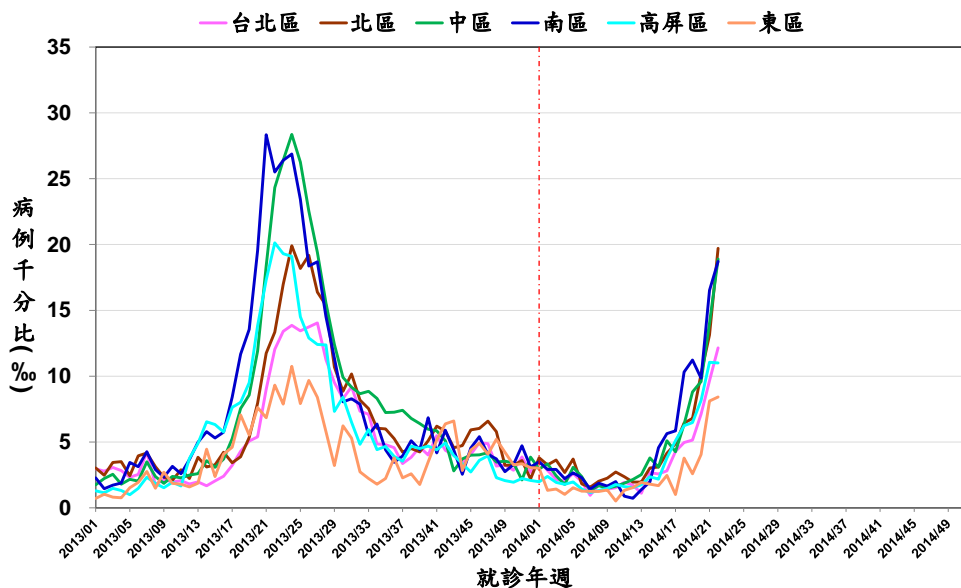
代表意義：就診病例千分比超過預警值代表疫情進入流行期；超過流行閾值代表進入流行高峰期。

計算方式：連續2週社區腸病毒陽性件數占全年腸病毒陽性總件數百分比小於1.92%*的週別定義為非腸病毒流行週；以近3年非腸病毒流行週之急診病例千分比求算平均值(mean)及標準差(SD)，預警值定義為mean、流行閾值定義為mean+1.64*SD。

註*：假設全年腸病毒陽性件數平均分布於52週，則每週陽性件數占全年陽性件數百分比之期望值為1/52=1.92%

第22週腸病毒就診病例千分比除高屏區與前一週持平外，其餘各區均較前一週上升；目前以北區(19.71)、中區(18.90)、南區(18.71)高於全台平均值(15.24)。

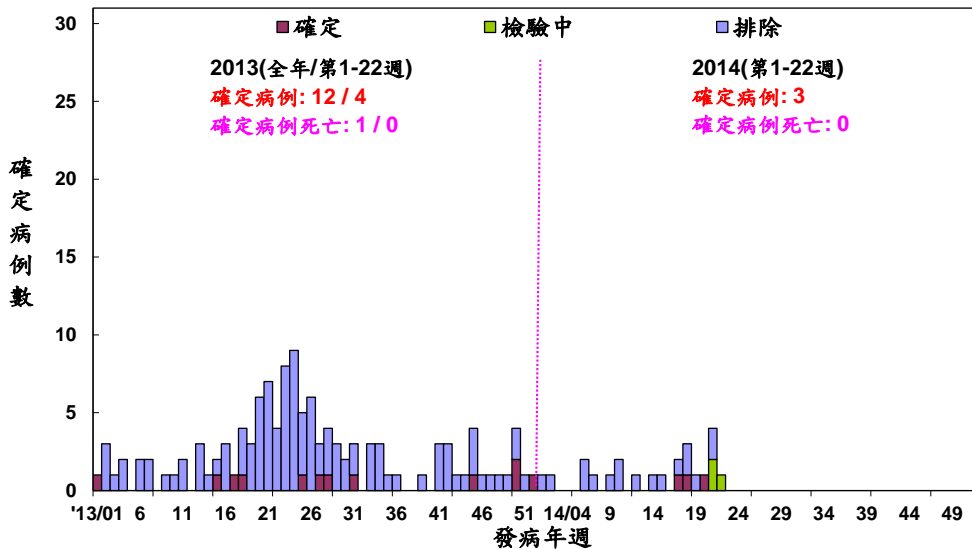
腸病毒地區別急診就診病例千分比監測趨勢圖



三、重症監測

第22週無新增腸病毒重症確定病例。2014年迄今共通報23例疑似重症病例，其中3例確定病例，感染病毒型別為克沙奇A2型、克沙奇A16型及腸病毒71型各1例；去年同期累計為4例確定病例。

2013-2014年台灣腸病毒重症疫情趨勢圖



每日最新趨勢圖及病例分布可參閱：

<http://nidss.cdc.gov.tw/SingleDisease.aspx?dc=1&dt=3&disease=0749>

2014年迄今共3例腸病毒重症確定病例；2009-2013年同期(發病週第1-22週)累計分別為21、11、0、67、4例；今年腸病毒重症確定個案年齡性別及居住地分布如下。

2014年台灣腸病毒重症
年齡性別分布

年齡(歲)	男性	女性	總計
<1	0	1	1
1	0	0	0
2	2	0	2
3	0	0	0
4	0	0	0
5	0	0	0
6	0	0	0
7-9	0	0	0
≥10	0	0	0
總計	2	1	3

2014年台灣腸病毒重症
居住地分布



四、停課監視

第22週停課班級數以北區、中區及南區較前一週增加；第22週停課班級資料仍陸續通報中。

第22週各區停課班級數				2014年截至第22週各區停課班級累計數					
區別	幼兒園	國小	其他	小計	區別	幼兒園	國小	其他	小計
台北區	28	5	4	37	台北區	459	93	127	679
北區	95	55	6	156	北區	511	195	26	732
中區	67	44	6	117	中區	331	118	20	469
南區	82	35	0	117	南區	351	106	13	470
高屏區	23	5	0	28	高屏區	245	93	5	343
東區	5	0	0	5	東區	21	2	1	24
小計	300	144	16	460	小計	1918	607	192	2717

註：本署已訂定「腸病毒停課建議標準」，提供各縣市自行制定停課復課決策機制之參考，由各縣市視轄區腸病毒流行情形及疫情幅度，決定是否須採取停課措施。

其他係指除國小及幼兒園之外之所有機構(托兒所、托嬰中心、國中、補習班、療育機構等)

停課資料更新自6/2教育機構停課通報監測系統，本週停課班級資料仍陸續通報中。

台北區縣市為基隆市、宜蘭縣、台北市、新北市、金門縣、連江縣

北區縣市為桃園縣、新竹市、新竹縣、苗栗縣

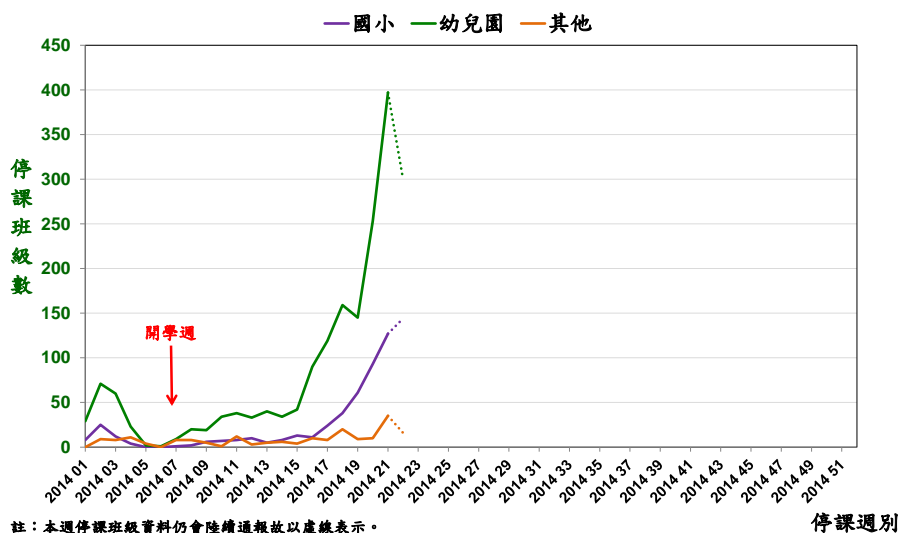
中區縣市為台中市、彰化縣、南投縣

南區縣市為雲林縣、嘉義市、嘉義縣、台南市

高屏區縣市為高雄市、屏東縣、澎湖縣

東區縣市為花蓮縣、台東縣

2014年腸病毒各型學校機構停課趨勢



註：本週停課班級資料仍會陸續通報故以虛線表示。

國際疫情

1. 中國大陸：今年3月起病例數快速增加，於4月底達高峰後呈上下波動，截至5月中累計通報數、重症數、死亡數均較去年同期增加；感染病毒型別以EV71型為主。
2. 香港：手足口病疫情進入高水平，近期定點監測住院病例數呈上升趨勢，截至第21週累計病例數低於去年同期；另今年累計30例EV71型確診病例。
3. 新加坡：今年第16週起病例數持續上升，第19週起高於預警值，截至第21週累計病例數略高於去年同期。
4. 泰國：今年疫情呈每週通報約400-700例之上下波動趨勢，曾於3月初達高峰，截至第20週累計病例數高於去年同期。
5. 日本：今年第20週定點監測通報病例數上升，低於去年同期；感染病毒型別以EV71型為主。
6. 韓國：今年4月中旬起就診病例千分比持續上升，第21週高於去年同期；感染病毒型別以CA16型為主。

