

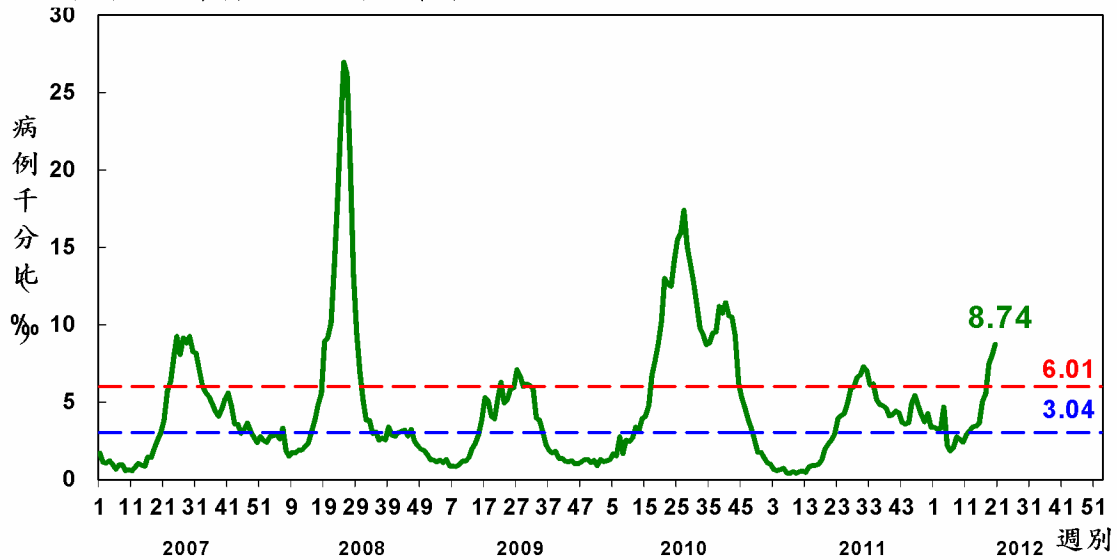


腸病毒疫情週報

國內疫情

一、急診監測

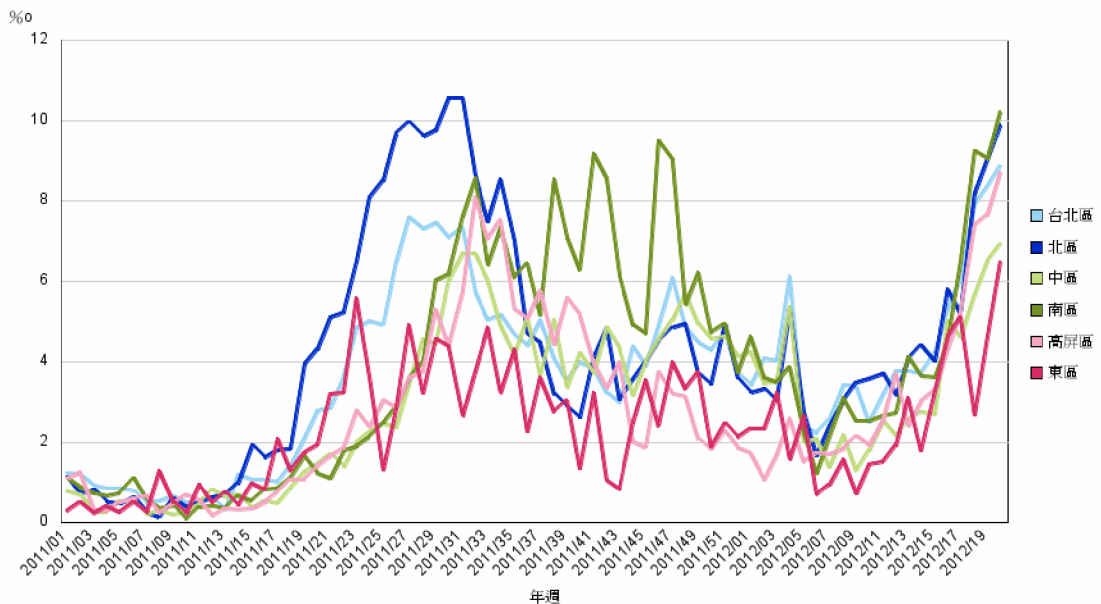
手足口病及疱疹性咽峽炎近四週急診病例比率为 5.56, 7.46, 7.98, 8.74，第 20 週急診腸病毒就診病例千分比持續上升，於第 18 週超過流行閾值，已進入腸病毒流行高峰期，將持續密切監測疫情變化。



各區急診監視

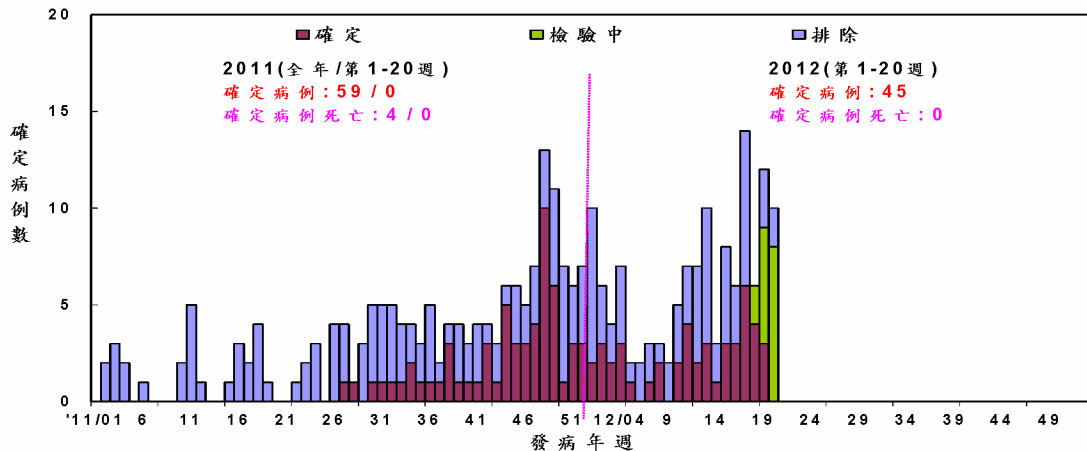
手足口病及疱疹性咽峽炎急診病例千分比，全國各區均較前一週上升，其中以東區上升之幅度為最明顯

2011/01-2012/20 腸病毒地區別就診千分比監測趨勢圖



二、重症監測

本年截至 5/21 止，共通報 127 例疑似腸病毒重症病例，其中 45 例確定，44 例為 EV71，1 例為 Echo6 感染所致。

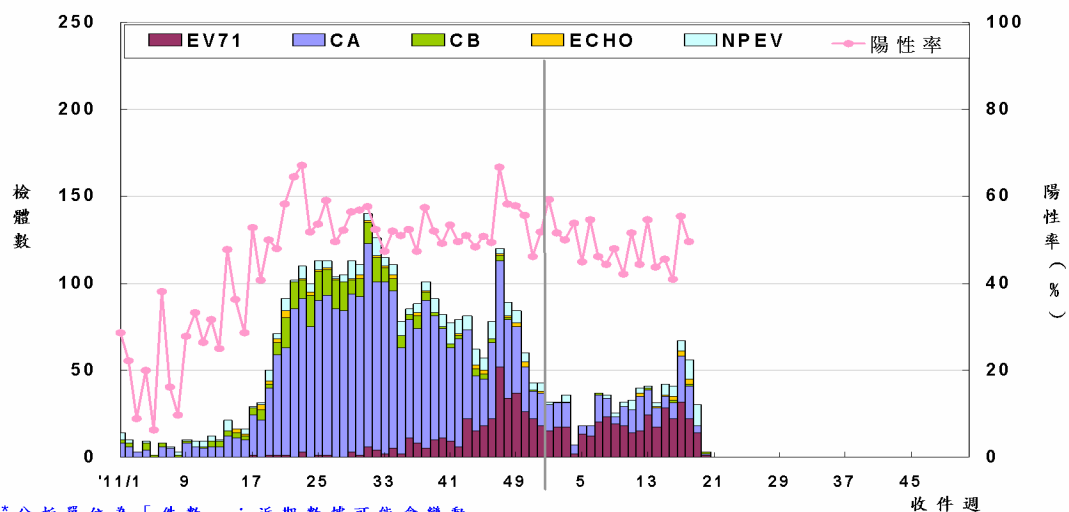


每日最新趨勢圖及病例分布可參閱：

http://nidss.cdc.gov.tw/SingleDisease.aspx?Pt=s&dc=1&dt=3&disease=0749&d=3&i=all&s=determined_cnt&rk=W

三、病毒監測

2012 年第 18 週社區腸病毒陽性率為 49.6% (較前週下降 10.5%)，克沙奇 A 型占 33.9%、EV71 占 39.3%。本週新增 36 件 EV71：雲林縣(5)、台南市(5)、新北市(5)、宜蘭縣(4)、台中市(4)、台北市(3)、彰化縣(3)、新竹縣(2)、桃園縣(2)、高雄市(1)、花蓮縣(1)、屏東縣(1)。本年累計檢出 345 件 EV71 陽性檢體，分布：台中市(73)、宜蘭縣(47)、桃園縣(35)、新北市(34)、雲林縣(31)、彰化縣(24)、台南市(19)、高雄市(18)、台北市(16)、南投縣(9)、花蓮縣(9)、苗栗縣(7)、新竹市(7)、屏東縣(5)、台東縣(3)、嘉義市(2)、新竹縣(4)、嘉義縣(1)、澎湖縣(1)。



各型病毒詳細資料可參閱「病毒性感染症合約實驗室檢驗週報」，網址：

<http://www.cdc.gov.tw/professional/list.aspx?treedid=4C19A0252BBEF869&nowtreeid=34330F1263D5F7E4>



四、停課監視

區 別	本週新增班級數					本年累計 班級數
	國小	幼稚園	托兒所	其他	小計	
臺北區(基隆市、宜蘭縣、臺北市、 新北市、金門縣、連江縣)	27	19	28	6	80	1023
北區(桃園縣、新竹市、新竹縣、 苗栗縣)	14	30	18	0	62	395
中區(臺中市、彰化縣、南投縣)	14	16	16	1	47	310
南區(雲林縣、嘉義市、嘉義縣、 臺南市)	39	47	19	1	106	585
高屏區(高雄市、屏東縣、澎湖縣)	4	6	4	0	14	271
東區(花蓮縣、臺東縣)	2	3	0	0	5	24
總 計	100	121	85	8	314	2608

- 本局已訂定「腸病毒停課建議標準」，提供各縣市自行制定停課復課決策機制之參考，由各縣市視轄區腸病毒流行情形及疫情幅度，決定是否須採取停課措施。

國際疫情

- 一、中國：浙江省自去年10月起手足口病疫情較前年同期明顯上升，本年截至5/14累計報告47,472例手足口病，較去年同期上升228%，發病數為全國第四位，發病率為第五位；重症19例，死亡4例，較去年同期下降。發病數以5歲(含)以下兒童為主，占總發病數94%。
- 二、新加坡：本年第19週通報1,610例手足口病，較上週1,468例持續增加，累計通報17,955例，去年同期5,258例。
- 三、香港：本年累計通報22例EV71型感染個案(去年共68例)，其中1例有嚴重併發症。

