



## 國內疫情摘要

疫情處今年低點，低於流行閾值

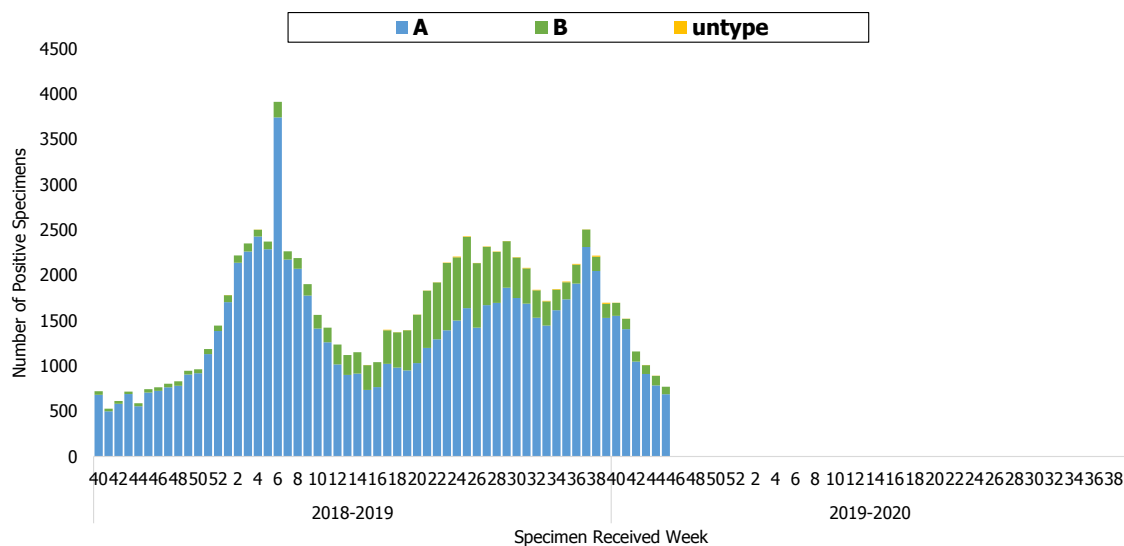
- 近 4 週社區流感病毒以 A 型 H1N1 為主(佔 90.7%)。
- 類流感門急診就診人次較前一週略升，急診就診病例百分比低於流行閾值。
- 近期新增重症病例以感染 A 型 H1N1 為主；本流感季(自 2019 年 10 月 1 日起)累計 142 例重症病例，其中 3 例經審查與流感相關死亡。

## 病毒監測

### 流行型別與趨勢

實驗室傳染病自動通報系統<sup>1</sup> (LARS) 流感陽性檢體數下降，檢出以 A 型流感病毒為主，佔 89%。

流感陽性件數趨勢



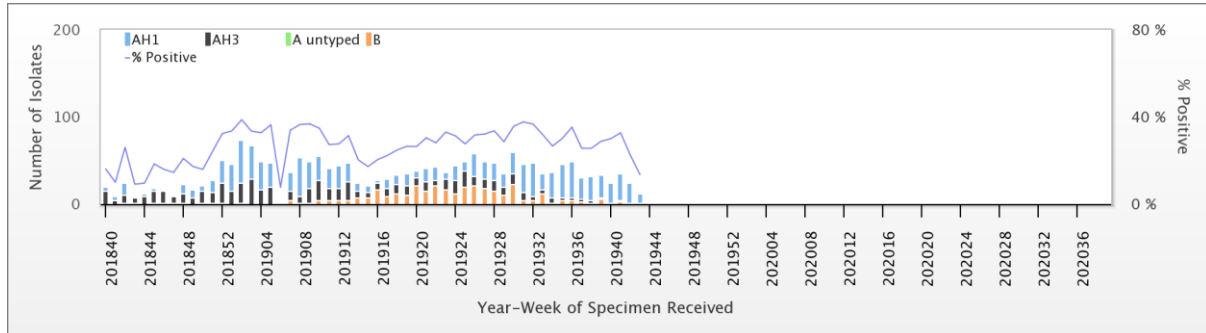
<sup>1</sup> 為即時反應病毒流行趨勢，本署自 2014 年起建置「實驗室傳染病自動通報系統 (LARS)」，本資料使用 66 家醫院上傳之檢驗陽性數。





病毒性感染症合約實驗室<sup>2</sup>資料顯示，2019 年第 43 週社區流感病毒陽性率為 13.5%，近 4 週 A 型 H1N1、B 型及 A 型 H3N2 分別佔 90.7%、6.2%及 3.1%。每週資料可參閱網站：[傳染病統計資料查詢系統](#)。

### 病毒性感染症合約實驗室 - 流感病毒分型趨勢



## 病毒抗原性

近 4 週流感病毒抗原性分析顯示，100% H1N1 型病毒與 2019-2020 流感疫苗株 A/Brisbane/02/2018 吻合，0% H3N2 型病毒與 2019-2020 流感疫苗株 A/Kansas/14/2017 吻合；B 型流感病毒分離株均為 B 型/Victoria，22%與 2019-2020 流感疫苗株 B/Colorado/06/2017 吻合。

## 病毒抗藥性

2019 年 10 月 1 日至今檢出克流感[Oseltamivir]抗藥性病毒株之分析結果如下表：

流感型別	檢驗數(n)	病毒抗藥性, n (%)
		Oseltamivir
A (H1N1)	49	0
A (H3N2)	4	0
B	12	0

<sup>2</sup> 為監測社區流感病毒之次分型、抗原性、抗藥性之變化，本署自 1999 年 3 月起建置「病毒性感染症合約實驗室」，委託 8 家醫學中心，由各醫院病毒實驗室及其周邊採檢點組成主動監視系統。

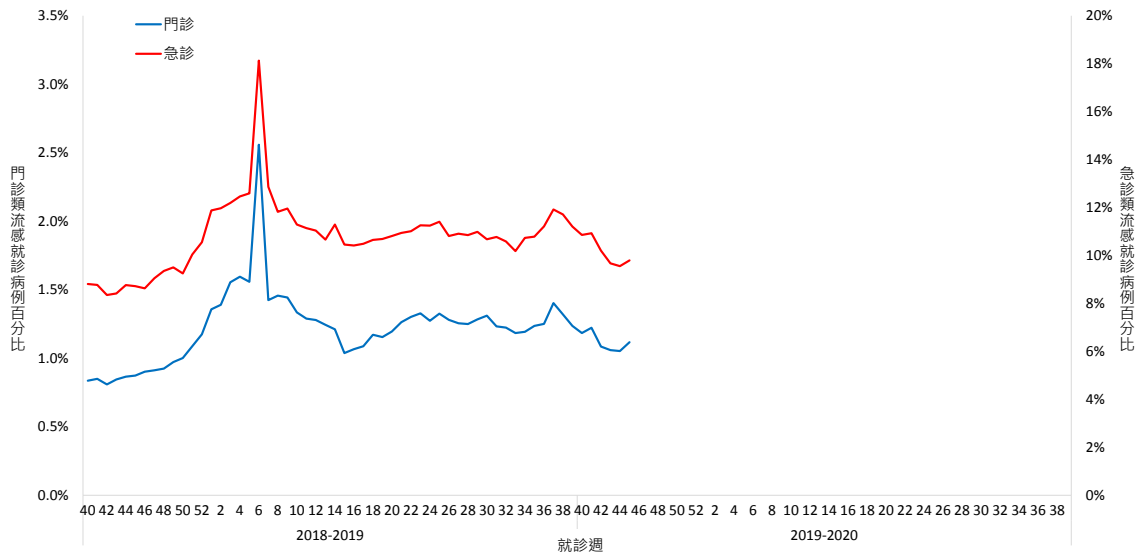




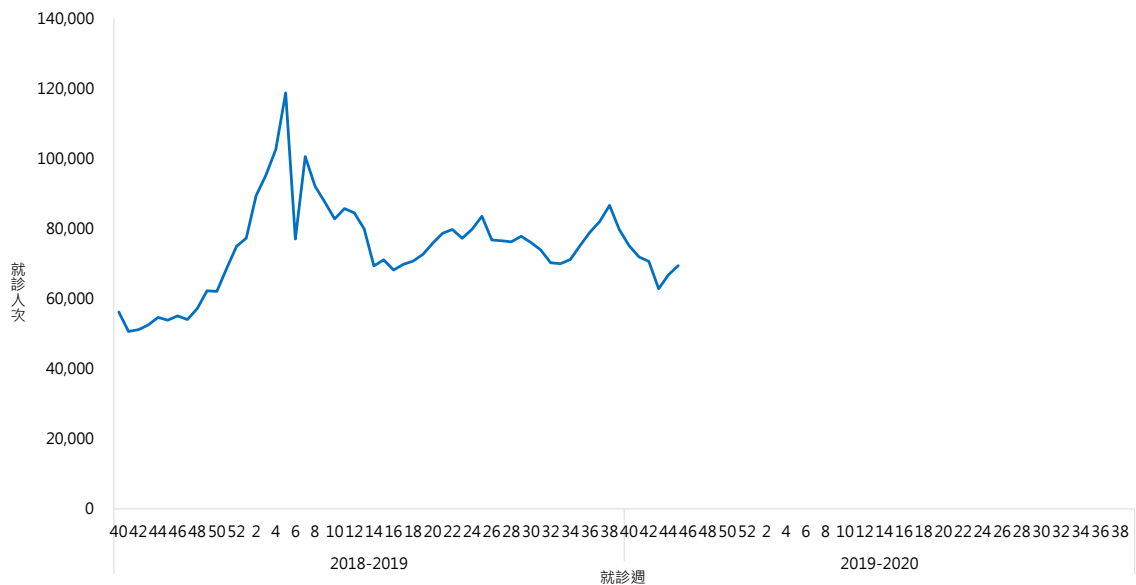
## 類流感監測

第 45 週急診類流感就診病例百分比為 9.80，低於流行閾值 11.5；門急診類流感總就診人次較前一週略升。

### 門診及急診類流感就診病例百分比



### 門診及急診類流感總就診人次



\* 2019 年第 43 週資料未完整

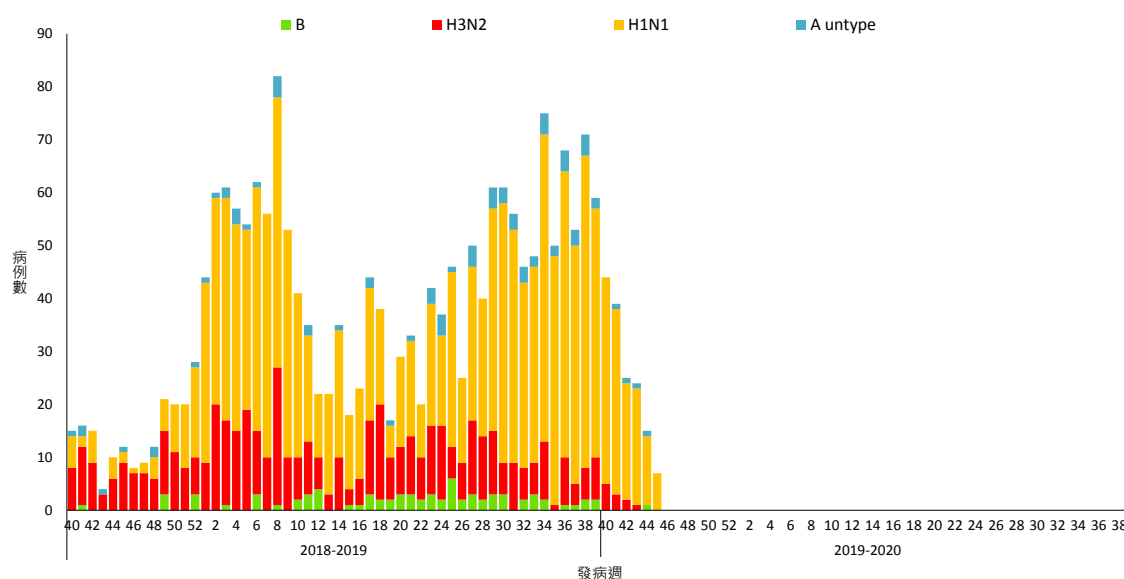




## 流感併發重症病例

本流感季(自 2019 年 10 月 1 日起)累計 142 例重症病例，以 H1N1 127 例為多，其中 3 例經審查與流感相關死亡；各年齡層病例數及年齡別發生率均以 65 歲以上為高。

### 流感併發重症確定病例數趨勢 - 依發病週



### 流感併發重症確定及死亡病例數統計 2019/10/1 至 2019/11/11

年齡別	病例數	死亡數	每十萬人口累積發生率	每十萬人口累積死亡率
小於 3 歲	0	0	0.0	0
3-6 歲	3	0	0.4	0
7-18 歲	5	0	0.2	0
19-24 歲	1	0	0.1	0
25-49 歲	26	0	0.3	0
50-64 歲	51	1	1.0	0.02
65 歲以上	56	2	1.6	0.1
總計	142	3	0.6	0.01





## 肺炎及流感死亡監測

近期因肺炎及流感死亡人數呈下降趨勢；各年齡別（0–49，50–64，65 歲以上）死因提及肺炎及流感死亡數以 65 歲以上最高。詳細資料請參閱網站：[傳染病統計資料查詢系統](http://www.cdc.gov.tw)。

