



## 國內疫情總結

第 41 週（10 月 4 日至 10 月 10 日）台灣流感疫情與上週相比呈上升趨勢。

- 第 39 週至 41 週共檢驗 654 件呼吸道檢體，其中 231 (35%) 件為流感病毒陽性，220 (34%) 件為 H1N1 新型流感病毒陽性。H1N1 新型流感病毒佔所有已分型 A 型流感病毒 97% (95% 信賴區間為 94% 到 99%)。
- 自 2009 年 7 月 1 日起累計 H1N1 新型流感住院病例共 350 例 (306 例已出院，21 例住院中，23 例死亡)，季節流感住院病例共 146 例 (136 例已出院，7 例住院中，3 例死亡)。第 41 週共新增 30 例 H1N1 新型流感與 3 例季節流感住院病例。
- 第 40 週死因提及肺炎及流感之死亡病例數 206 例，略低於基準值 (225 例)。
- 門診類流感每週就診人數約為 62,067 人，就診率為 1.52%，較上週 (1.45%) 上升 5%。
- 急診類流感就診率為 16.18%，較上週 (15.70%) 上升 3%。

## 病毒監測

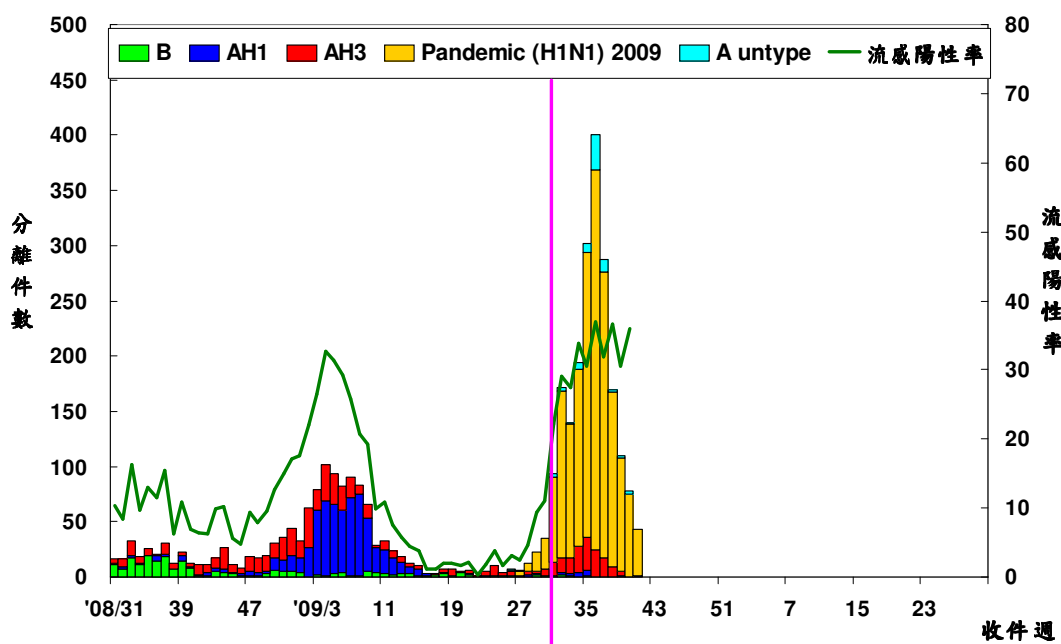
第 39 週至 41 週共檢驗 654 件呼吸道檢體，其中 231 (35%) 件為流感病毒陽性，220 (34%) 件為 H1N1 新型流感病毒陽性。社區主要流行 H1N1 新型流感病毒，另 AH1、AH3 型季節流感病毒則低度流行。從全國合約實驗室通報至台灣疾病管制局資料顯示，H1N1 新型流感病毒佔所有已分型 A 型流感病毒 97% (95% 信賴區間為 94% 到 99%)。過去 3 週及 2009 年 6 月 1 日起合約實驗室病毒檢驗結果整理如下表。

	第 39 到 41 週	2009/6/1 起累積資料
總檢驗檢體數	654	8,235
陽性檢體數 (%)	231 (35)	2,089 (25)
陽性檢體病毒分型		
A 型流感	231 (100)	2,078 (99)
新型流感 H1N1	220 (95)	1,805 (87)
季節流感 H3	4 (2)	180 (9)
季節流感 H1	2 (1)	21 (1)
無法分型	5 (2)	72 (3)
尚未分型	0 (0)	0 (0)
B 型流感	0 (0)	11 (1)

**病毒分析：**2009 年 6 月 1 日至今共分型 49 株流感病毒 (1 株為 A 型季節流感 H1，23 株為 A 型季節流感 H3 病毒，6 株為 B 型季節流感病毒，19 株為 H1N1 新型流感病毒)。在已分型病毒中，AH1 型季節流感無與 2009-2010 季節流感 H1 疫苗株 A/Brisbane/59/2007 吻合之病毒株；AH3 型季節流感有 3 (13%) 株與 2009-2010 季節流感 H3 疫苗株 A/Brisbane/10/2007 吻合；B 型季節流感有 3 (50%) 株與 2009-2010 季節流感 B 疫苗株 B/Brisbane/60/2008 吻合；19 (100%) 株 H1N1 新型流感病毒皆與疫苗株 A/California/07/2009 吻合。



全國病毒合約實驗室 2008–2009 流感病毒分型趨勢圖



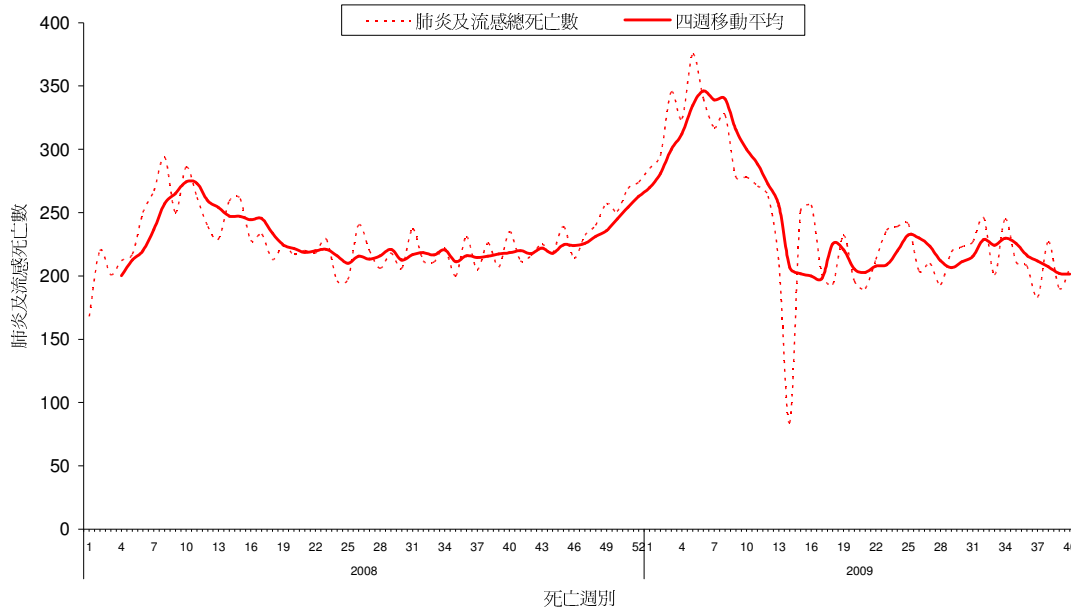
**病毒抗藥性：**2009 年 6 月 1 日至今共分析了 16 株季節流感 H3N2 與 265 株 H1N1 新型流感病毒對神經胺酸酶抑制劑（克流感 [oseltamivir] 和瑞樂沙 [zanamivir]）以及 M2 蛋白抑制劑 (adamantanes) 的抗藥性。病毒抗藥性的分析結果如下表。

	檢驗數(n)	病毒抗藥性, n (%)		檢驗數(n)	病毒抗藥性, n(%)
		Oseltamivir	Zanamivir		Adamantanes
新型流感 H1N1	265	0 (0)	0 (0)	142	142 (100)
季節流感 H3	16	0 (0)	0 (0)	16	16 (100)

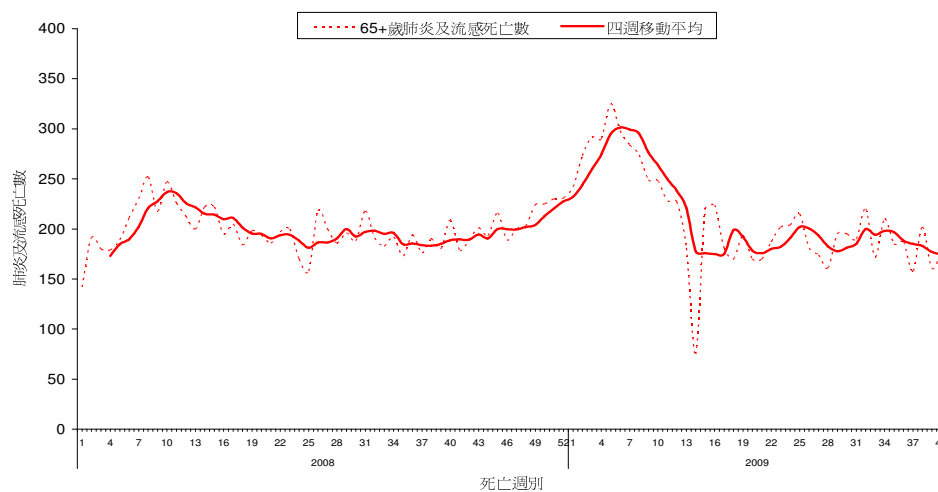
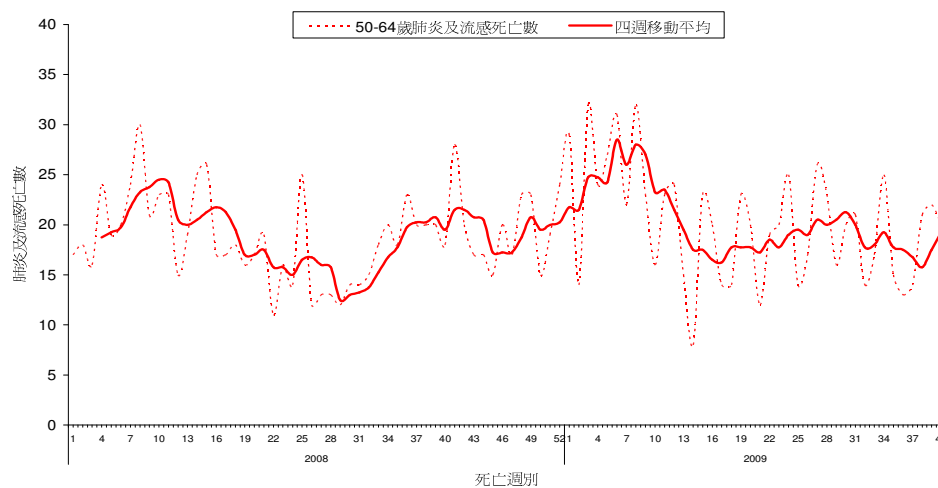
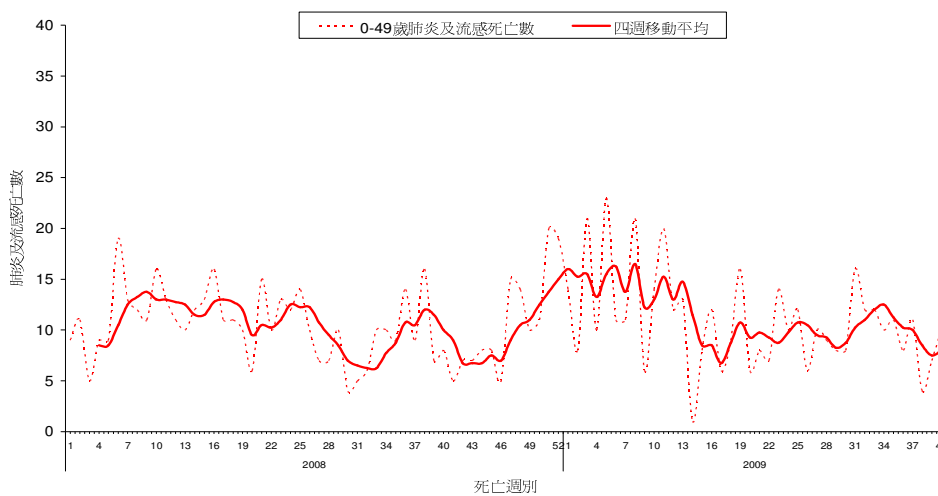
## 肺炎及流感死亡監測

第 40 週共有 206 例死因提及肺炎及流感之病例，該週肺炎及流感死亡病例數略低於全國基準值（225 例）。各年齡別（0-49，50-64，65 歲以上）死因提及肺炎及流感死亡數以 65 歲以上最高，但皆低於該年齡別基準值。

### 全國肺炎及流感死亡監測 資料截止日 2009/10/3



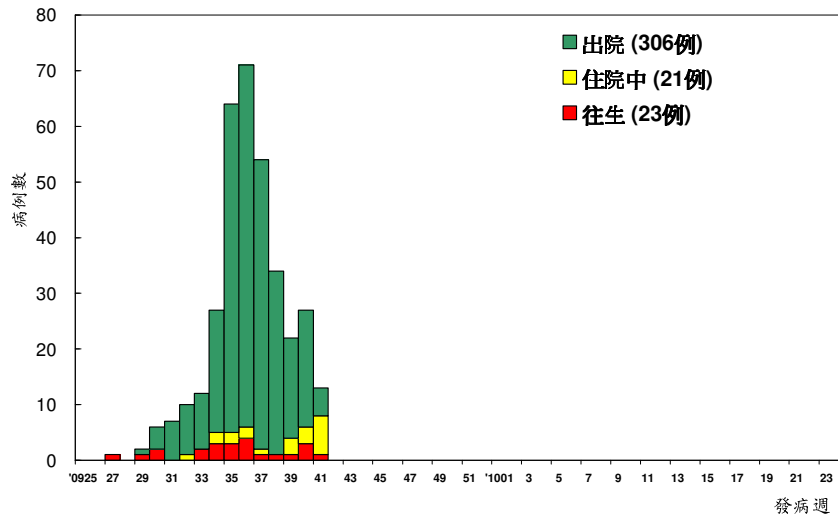
## 全國肺炎及流感死亡年齡別監測 資料截止日 2009/10/3



## 流感住院通報

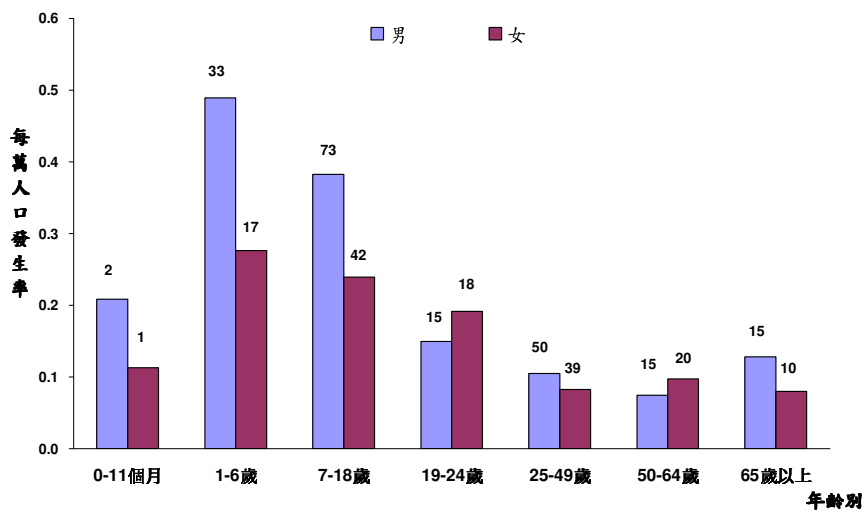
自 2009 年 7 月 1 日起累計 H1N1 新型流感住院病例共 350 例（306 例已出院，21 例住院中，23 例死亡），季節流感住院病例共 146 例（136 例已出院，7 例住院中，3 例死亡）。第 41 週共新增 30 例 H1N1 新型流感住院病例與 3 例季節流感住院病例。

**H1N1 新型流感住院依發病週個案數**  
2009/7/1 至今



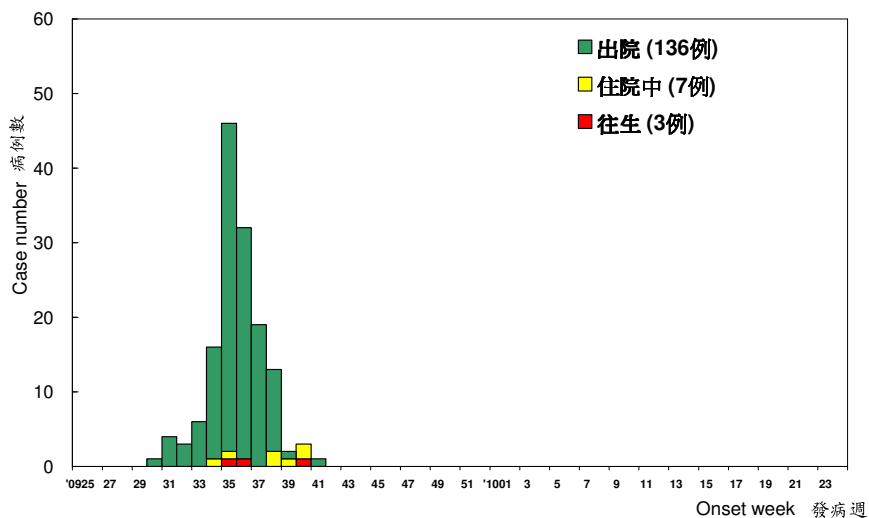
\*病例定義為確認 H1N1 新型流感病毒感染，並合併肺部或神經系統併發症，心肌炎或心包膜炎、侵入性細菌感染，或需加護病房照顧或死亡的病例。

**H1N1 新型流感住院依性別年齡別發生率**  
2009/7/1 至今



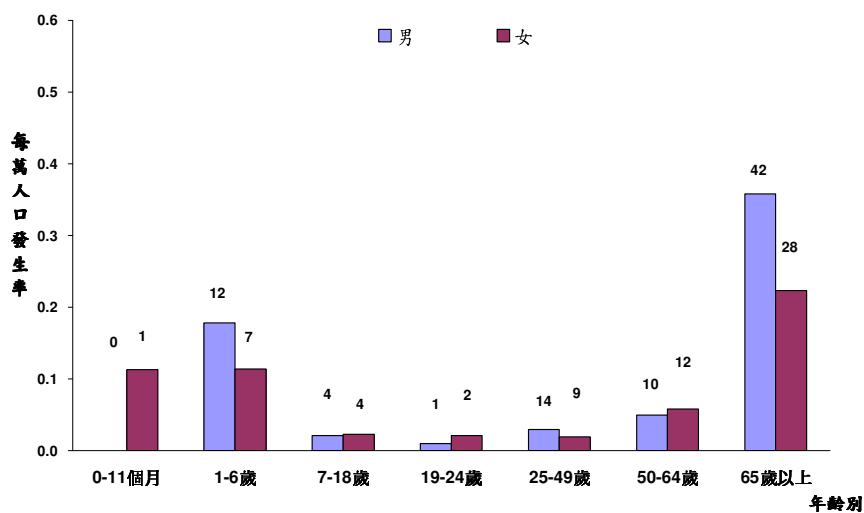
\*標識數字為該年齡性別分層病例數。

### 季節流感住院依發病週個案數 2009/7/1 至今



\*病例定義為確認 AH1、AH3、B 型季節流感病毒感染，並合併肺部或神經系統併發症，心肌炎或心包膜炎、侵入性細菌感染，或需加護病房照顧或死亡的病例。

### 季節流感住院依性別年齡別發生率 2009/7/1 至今



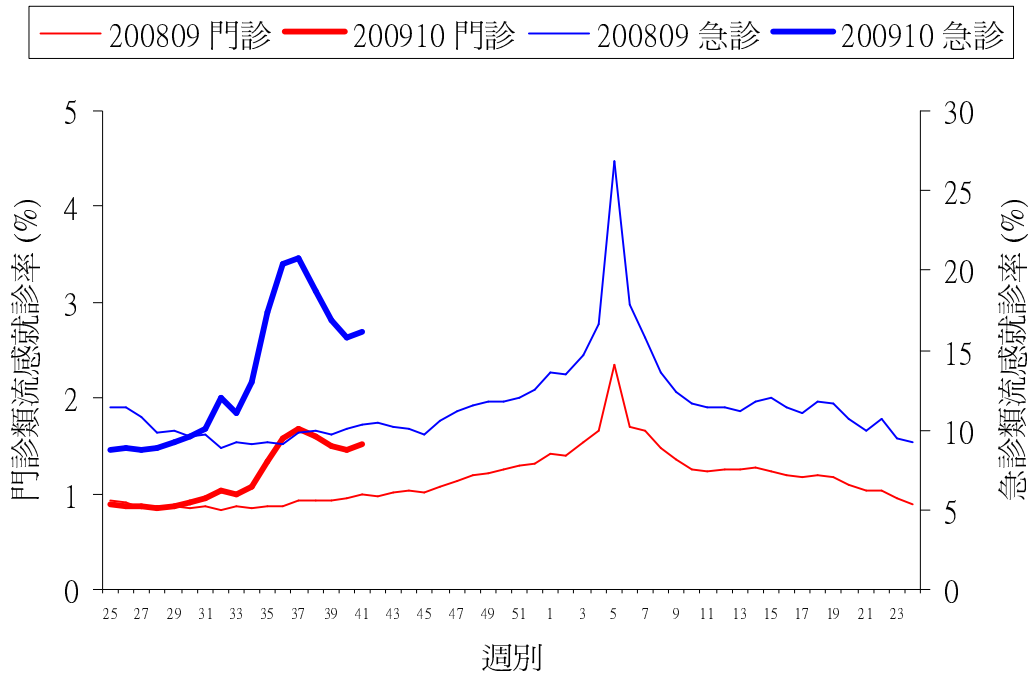
\*標識數字為該年齡性別分層病例數。

## 門診及急診類流感監測

第 41 週全國健保門診類流感就診率為 1.52%，較上週（1.45%）上升 5%。全國急診類流感就診率為 16.18%，較上週（15.70%）上升 3%。

### 門診及急診類流感就診率

2008/6/15 至今



## 國際 H1N1 新型流感疫情

世界衛生組織公佈全球至今逾 192 個國家/地區發生疫情，累計超過 37 萬例確定病例，至少 4,525 例死亡。南北半球分離之 H1N1 新型流感病毒分析皆顯示與疫苗株 A/California/07/2009 吻合，尚未發現病毒有變異的情形。迄今共偵測到 31 株新型流感病毒帶有 H275Y 突變，導致對克流感（oseltamivir）產生抗藥性，但瑞樂沙（zanamivir）仍有效的個案。

溫帶地區國家中，北半球日本、美國、英國，其流感疫情呈上升趨勢，香港類流感就診率則較上週略降，但仍高於歷年同期。南半球國家均已過今冬流感疫情的高峰期。熱帶地區國家中，加勒比海地區等國流感疫情多呈上升趨勢，中南美洲等國流感疫情則持續下降。東南亞與南亞地區國家，流感疫情趨勢則呈現緩慢下降。

重要監測國家中，H1N1 新型流感每百萬人口死亡率以阿根廷（13.17）最高，澳洲（8.70）與智利（7.95）次之。

