



國內疫情摘要

流感疫情處低點，近一週社區檢出病毒以 B 型為多。

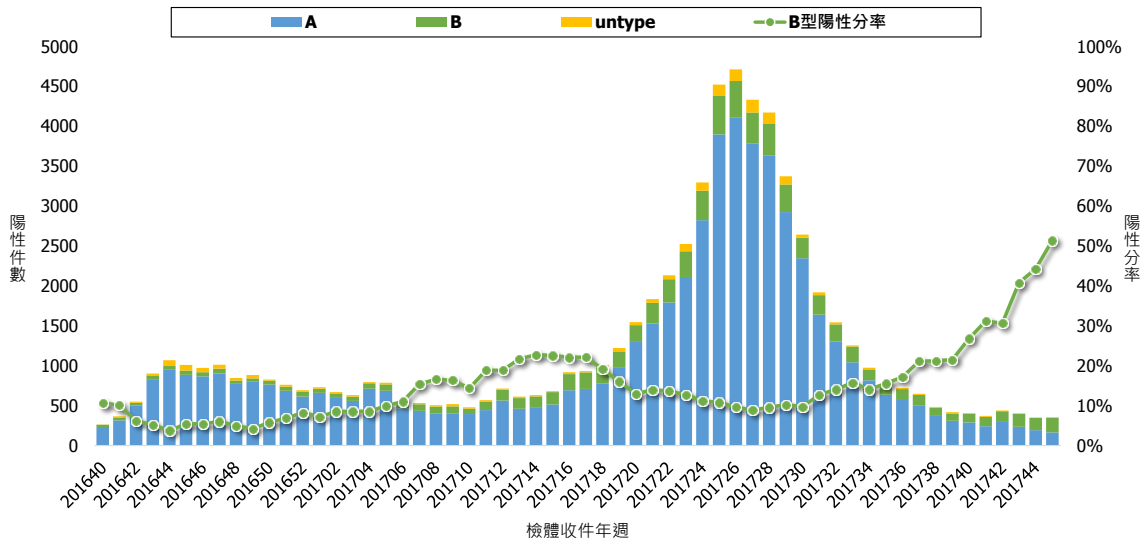
- 門急診類流感就診病例百分比處低點。
- 近期流感病毒陽性件數持平，處低點；B 型流感病毒佔率呈上升趨勢，近一週社區檢出病毒以 B 型為多，其次為 H3N2，近 4 週抗原性監測資料顯示 86% H3N2 病毒與本流感季疫苗株吻合；未發現抗藥性病毒株。
- 流感併發重症通報及確定數處低點；第 45 週新增 8 例確定病例。自 2017 年 10 月 1 日起累計 33 例重症病例，其中 1 例經審查與流感相關死亡病例，確定個案感染型別以 H3N2 及 B 型為多(各佔 45%)。

病毒監測

流行型別與趨勢

近期實驗室傳染病自動通報系統¹ (LARS) 流感病毒陽性檢體件數處低點，B 型流感病毒佔率呈上升趨勢，第 45 週 B 型流感病毒陽性佔率為 51%。

流感陽性件數趨勢



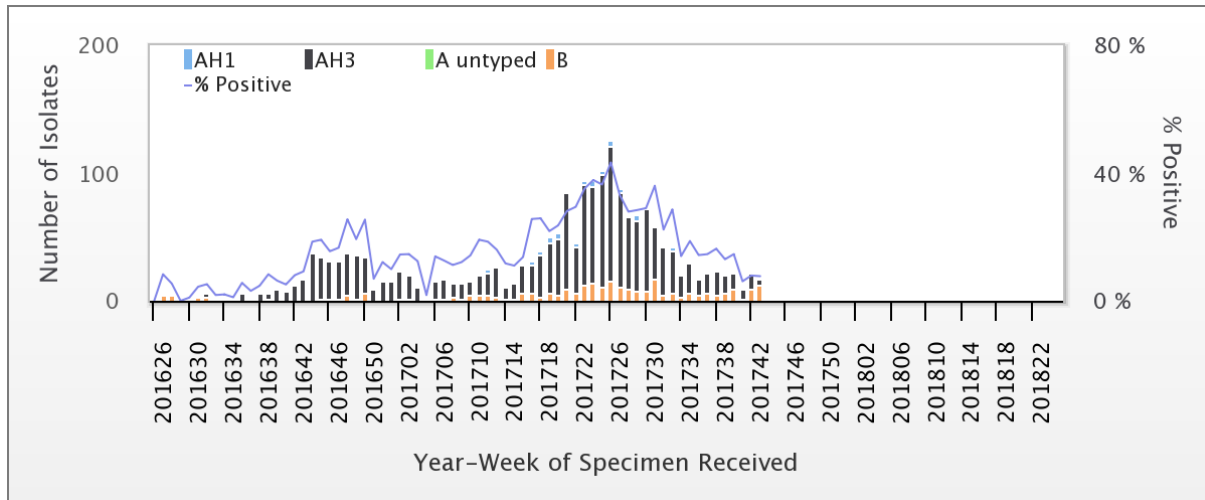
¹為即時反應病毒流行趨勢，本署自 2014 年起建置「實驗室傳染病自動通報系統 (LARS)」，本資料使用 51 家醫院上傳之檢驗陽性數。





病毒性感染症合約實驗室²資料顯示，2017年第43週社區流感病毒陽性率為7.7%，陽性檢體中63.2%為B型，31.6%為H3N2。每週資料可參閱網站：[傳染病統計資料查詢系統](#)。

2016-2018 病毒性感染症合約實驗室 - 流感病毒分型趨勢



病毒抗原性

近4週流感病毒抗原性分析顯示，100% H1N1型病毒與2017-2018流感疫苗株 A/Michigan/45/2015 吻合，86% H3N2型病毒與2017-2018流感疫苗株 A/Hong Kong/4801/2014 吻合。近4週B型流感病毒分離株中均為B型/Yamagata，93%與2017-2018四價流感疫苗株 B/Phuket/3073/2013 吻合。

病毒抗藥性

2017年10月1日至今未檢出克流感[Oseltamivir]抗藥性病毒株。分析結果如下表：

流感型別	檢驗數(n)	病毒抗藥性, n (%)
		Oseltamivir
A (H1N1)	6	0
A (H3N2)	25	0
B	21	0

²為監測社區流感病毒之次分型、抗原性、抗藥性之變化，本署自1999年3月起建置「病毒性感染症合約實驗室」，委託8家醫學中心，由各醫院病毒實驗室及其周邊採檢點組成主動監視系統。

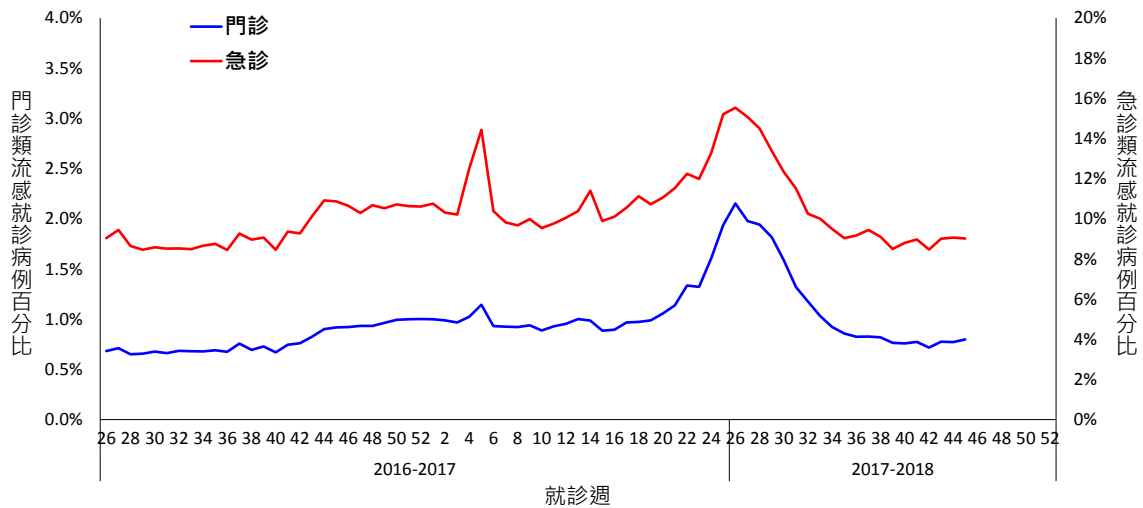




類流感監測

第 45 週急診類流感就診病例百分比為 9.02，門診類流感就診病例百分比為 0.80，均與前一週持平；仍處低點。

門診及急診類流感病例百分比



*因應健保署轉換疾病分類代碼為 ICD-10，2016 年健保資料統計改以 ICD-10 為主。

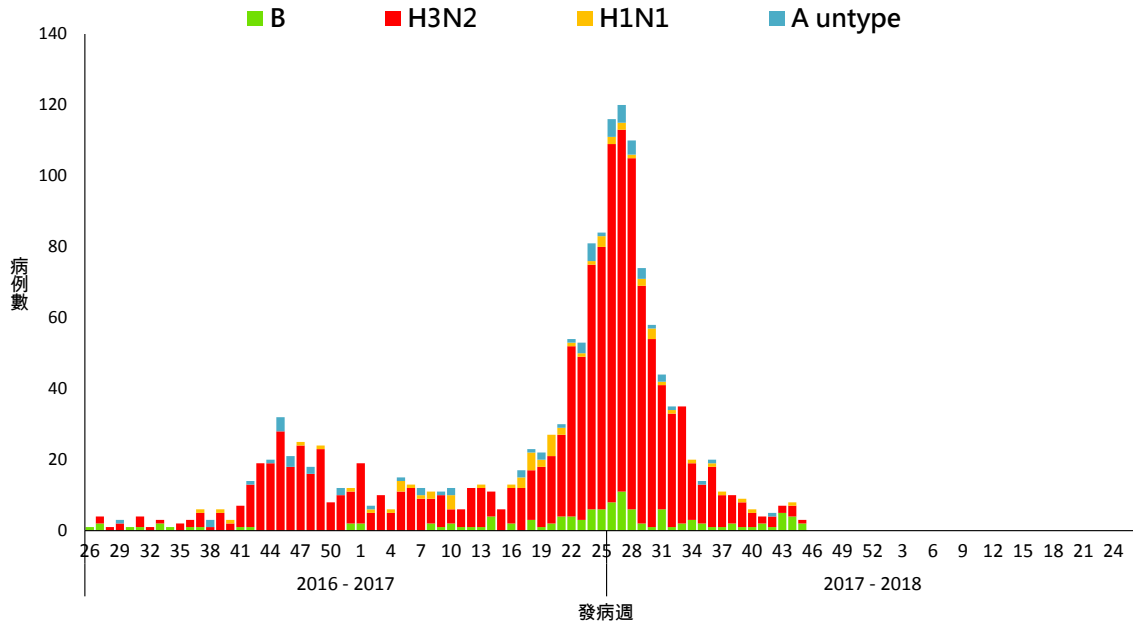
流感併發重症通報

近期流感併發重症通報及確定數仍處低點；第 45 週新增 8 例確定病例(6 例 B 型、1 例 H3N2、1 例 H1N1)，無新增經審查與流感相關死亡病例。前一波流行疫情於 2017 年 8 月中旬脫離流行期，9 月重症病例數持續下降；自 2017 年 10 月 1 日起累計 33 例重症病例，其中 1 例經審查與流感相關死亡病例，確定個案感染型別以 H3N2 及 B 型為多(各佔 45%)，各年齡層病例數及年齡別發生率均以 65 歲以上為高。





流感併發重症確定病例數趨勢 - 依發病週



*病例定義為出現類流感症狀後兩週內因併發症(如肺部併發症、神經系統併發症、侵襲性細菌感染、心肌炎或心包膜炎等)而需加護病房治療或死亡，且經實驗室確診為流感病毒感染。

流感併發重症確定及死亡病例數統計

2017/10/1 至 2017/11/13

年齡別	病例數	死亡數	每十萬人口累積發生率	每十萬人口累積死亡率
小於3歲	0	0	0.0	0.0
3-6歲	1	0	0.1	0.0
7-18歲	1	0	0.0	0.0
19-24歲	0	0	0.0	0.0
25-49歲	5	0	0.1	0.0
50-64歲	4	0	0.1	0.0
65歲以上	22	1	0.7	0.0
總計	33	1	0.1	0.0

2017/7/1 至 2017/11/13 (依流感季)

年齡別	病例數	死亡數	每十萬人口累積發生率	每十萬人口累積死亡率
小於3歲	10	0	1.6	0.0
3-6歲	10	1	1.2	0.1
7-18歲	4	0	0.1	0.0
19-24歲	6	0	0.3	0.0
25-49歲	50	9	0.6	0.1
50-64歲	93	16	1.8	0.3
65歲以上	435	70	13.7	2.2
總計	608	96	2.6	0.4





肺炎及流感死亡監測

近期因肺炎及流感死亡人數呈下降。各年齡別（0-49，50-64，65歲以上）死因提及肺炎及流感死亡數以65歲以上最高。

全國肺炎及流感死亡監測
死亡日期截至 2017/11/4

