



國內疫情摘要

流感疫情緩升，近期社區檢出病毒以 B 型為多。

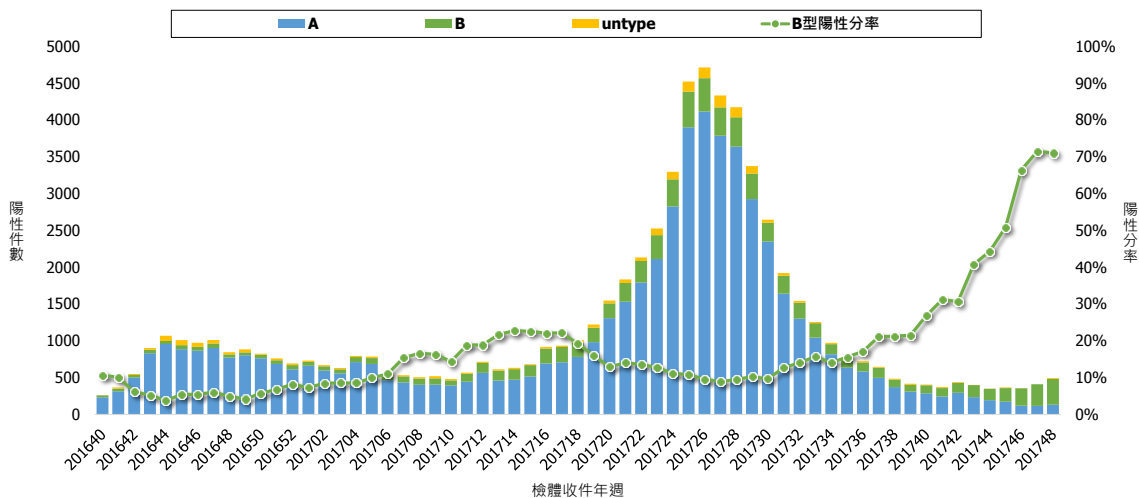
- 門急診類流感就診病例百分比小幅度上升，惟尚低於流行閾值。
- 近期流感病毒陽性件數略增，檢出病毒以 B 型為多。
- 流感併發重症通報及確定數增加，仍處低點；第 49 週新增 10 例確定病例，2 例經審查與流感相關死亡(均為 10 月前發病個案)。自 2017 年 10 月 1 日起累計 57 例，其中 2 例經審查與流感相關死亡病例；確定病例感染型別以 B 型為多。

病毒監測

流行型別與趨勢

近期實驗室傳染病自動通報系統¹ (LARS) 流感病毒陽性檢體件數略升，檢出以 B 型流感病毒為多，第 49 週 B 型流感病毒陽性佔率為 72%。

流感陽性件數趨勢



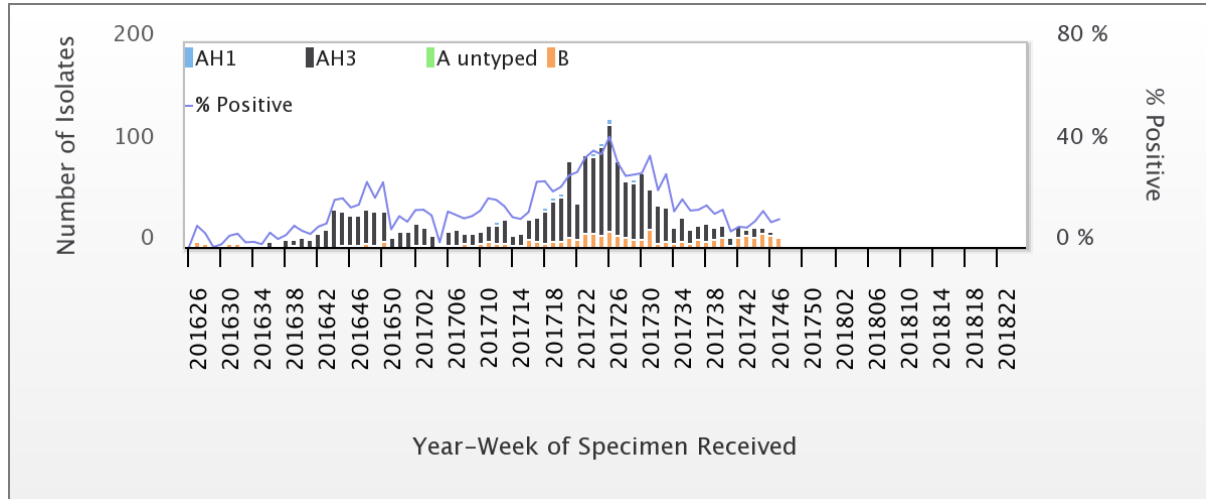
¹為即時反應病毒流行趨勢，本署自 2014 年起建置「實驗室傳染病自動通報系統 (LARS)」，本資料使用 51 家醫院上傳之檢驗陽性數。





病毒性感染症合約實驗室²資料顯示，2017 年第 47 週社區流感病毒陽性率為 10.9%，陽性檢體中 81.8% 為 B 型。每週資料可參閱網站：[傳染病統計資料查詢系統](#)。

2016-2018 病毒性感染症合約實驗室 - 流感病毒分型趨勢



病毒抗原性

近 4 週流感病毒抗原性分析顯示，100% H1N1 型病毒與 2017-2018 流感疫苗株 A/Michigan/45/2015 吻合，100% H3N2 型病毒與 2017-2018 流感疫苗株 A/Hong Kong/4801/2014 吻合。近 4 週 B 型流感病毒分離株中均為 B 型/Yamagata，87% 與 2017-2018 四價流感疫苗株 B/Phuket/3073/2013 吻合。

病毒抗藥性

2017 年 10 月 1 日至今未檢出克流感[Oseltamivir]抗藥性病毒株。分析結果如下表：

流感型別	檢驗數(n)	病毒抗藥性, n (%)
		Oseltamivir
A (H1N1)	10	0
A (H3N2)	39	0
B	44	0

²為監測社區流感病毒之次分型、抗原性、抗藥性之變化，本署自 1999 年 3 月起建置「病毒性感染症合約實驗室」，委託 8 家醫學中心，由各醫院病毒實驗室及其周邊採檢點組成主動監視系統。

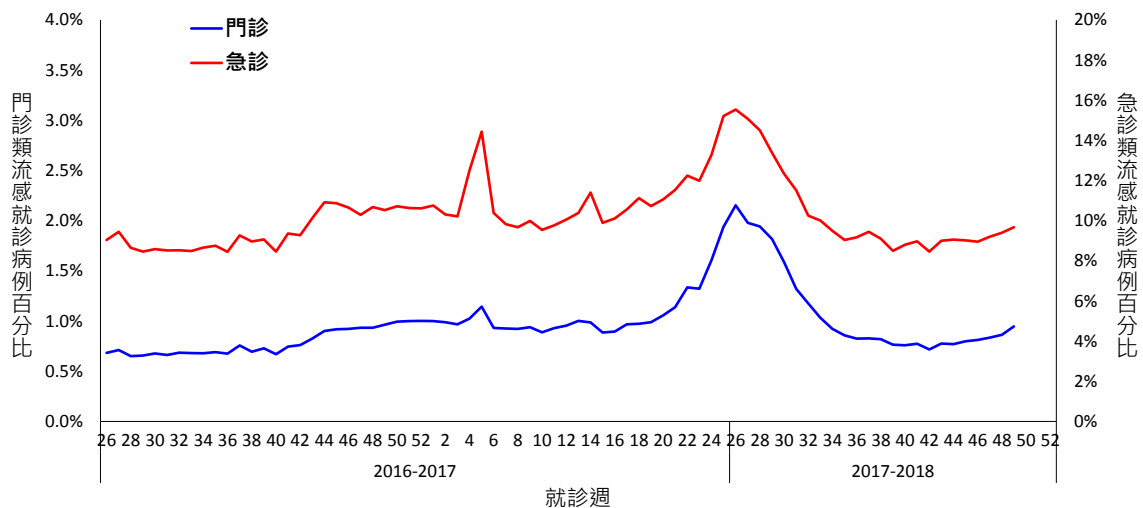




類流感監測

第 49 週急診類流感就診病例百分比為 9.67，尚低於流行閾值(11.4%)，門診類流感就診病例百分比為 0.95，均較前一週略升。

門診及急診類流感病例百分比



*因應健保署轉換疾病分類代碼為 ICD-10，2016 年健保資料統計改以 ICD-10 為主。

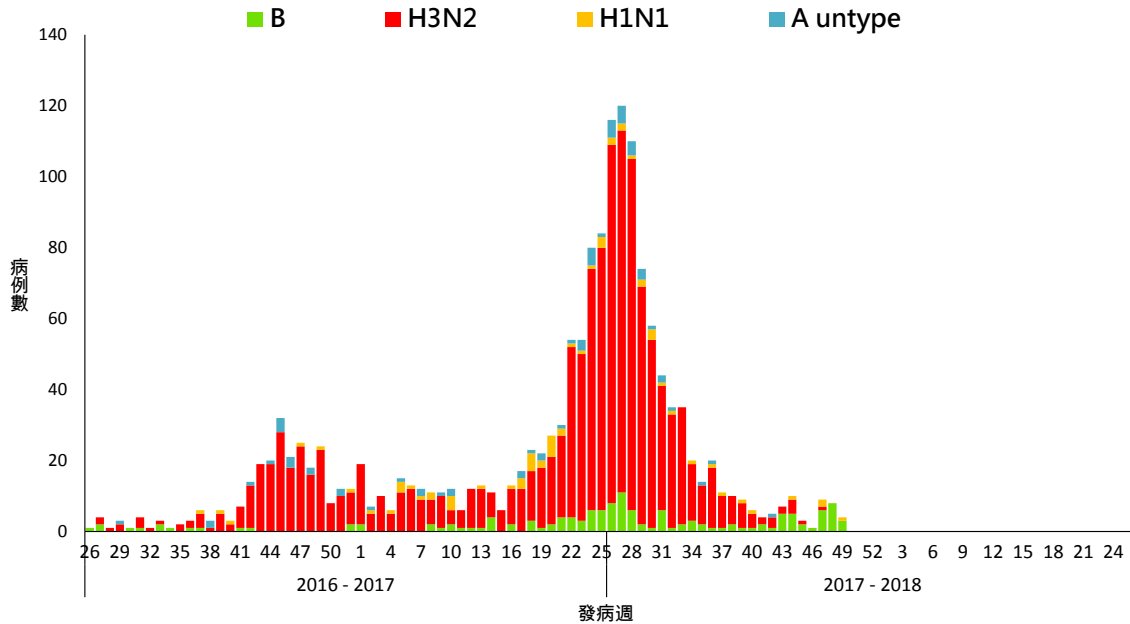
流感併發重症通報

第 49 週流感併發重症通報及確定數增加，新增 10 例確定病例(9 例 B 型、1 例 H1N1) 及 2 例經審查與流感相關死亡病例(均感染 H3N2，於 10 月前發病)。前一波流行疫情於 2017 年 8 月中旬脫離流行期，9 月重症病例數持續下降；自 2017 年 10 月 1 日起累計 57 例重症病例，其中 2 例經審查與流感相關死亡病例，確定病例感染型別以 B 型(60%)為多，其次為 H3N2(30%)；各年齡層病例數及年齡別發生率均以 65 歲以上為高。





流感併發重症確定病例數趨勢 - 依發病週



*病例定義為出現類流感症狀後兩週內因併發症(如肺部併發症、神經系統併發症、侵襲性細菌感染、心肌炎或心包膜炎等)而需加護病房治療或死亡，且經實驗室確診為流感病毒感染患者。

流感併發重症確定及死亡病例數統計

2017/10/1 至 2017/12/11

年齡別	病例數	死亡數	每十萬人口累積發生率	每十萬人口累積死亡率
小於 3 歲	0	0	0.0	0.0
3-6 歲	1	0	0.1	0.0
7-18 歲	1	0	0.0	0.0
19-24 歲	0	0	0.0	0.0
25-49 歲	7	0	0.1	0.0
50-64 歲	12	0	0.2	0.0
65 歲以上	36	2	1.1	0.1
總計	57	2	0.2	0.0

2017/7/1 至 2017/12/11 (依流感季)

年齡別	病例數	死亡數	每十萬人口累積發生率	每十萬人口累積死亡率
小於 3 歲	10	0	1.6	0.0
3-6 歲	10	1	1.2	0.1
7-18 歲	4	0	0.1	0.0
19-24 歲	6	0	0.3	0.0
25-49 歲	52	9	0.6	0.1
50-64 歲	101	17	1.9	0.3
65 歲以上	449	73	14.1	2.3
總計	632	100	2.7	0.4





肺炎及流感死亡監測

近期因肺炎及流感死亡人數呈下降。各年齡別 (0-49, 50-64, 65 歲以上) 死因提及肺炎及流感死亡數以 65 歲以上最高。

全國肺炎及流感死亡監測
死亡日期截至 2017/12/2

