



國內疫情總結

第 47 週 (11 月 15 日至 11 月 21 日) 台灣流感疫情與前一週相比，呈上升趨勢。

- 第 45 週至 47 週共檢驗 466 件呼吸道檢體，其中 209 (45%) 件為流感病毒陽性，191 (41%) 件為 H1N1 新型流感病毒陽性。H1N1 新型流感病毒佔所有已分型 A 型流感病毒 100% (95% 信賴區間為 98% 到 100%)。
- 自 2009 年 7 月 1 日起累計 H1N1 新型流感住院病例共 642 例，其中 29 例死亡。第 47 週共新增 50 例 H1N1 新型流感住院病例。
- 第 46 週死因提及肺炎及流感之死亡病例數 211 例，低於基準值 (225 例)。
- 門診類流感每週就診人數約為 103,892 人，就診率為 2.39%，較上週 (2.11%) 上升 13%。
- 急診類流感就診率為 18.38%，較上週 (17.64%) 上升 4%。

病毒監測

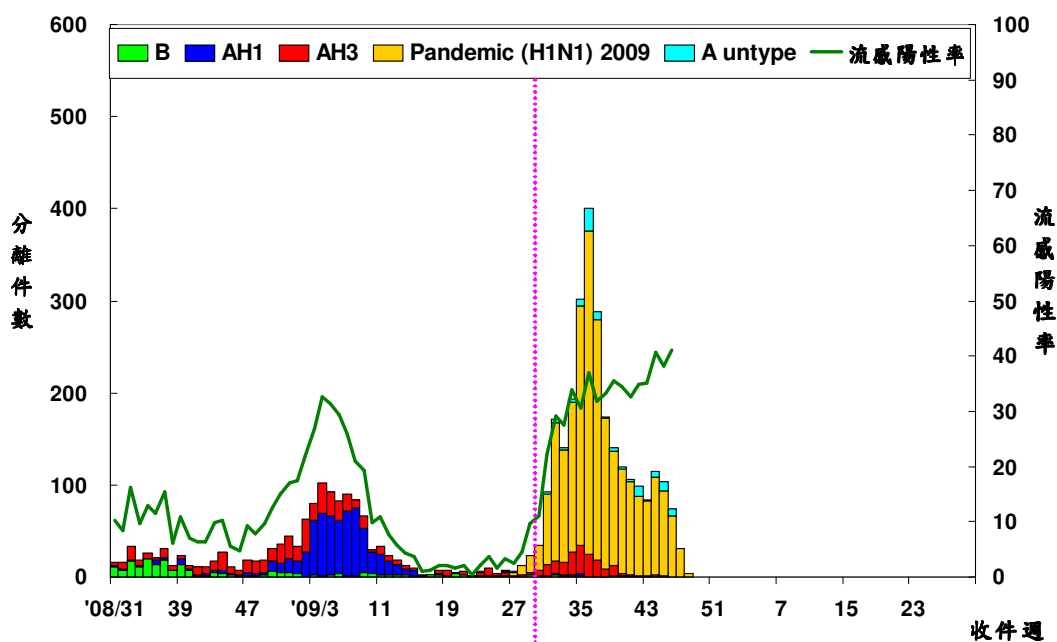
第 45 週至 47 週共檢驗 466 件呼吸道檢體，其中 209 (45%) 件為流感病毒陽性，191 (41%) 件為 H1N1 新型流感病毒陽性。社區主要流行 H1N1 新型流感病毒，另 AH3 型季節流感病毒則低度流行。從全國合約實驗室通報至台灣疾病管制局資料顯示，H1N1 新型流感病毒佔所有已分型 A 型流感病毒 100% (95% 信賴區間為 98% 到 100%)。過去 3 週及 2009 年 6 月 1 日起合約實驗室病毒檢驗結果整理如下表。

	第 45 到 47 週	2009/6/1 起累積資料
總檢驗檢體數	466	10,004
陽性檢體數 (%)	209 (45)	2,741 (27)
陽性檢體病毒分型		
A 型流感	208 (100)	2,729 (100)
新型流感 H1N1	191 (92)	2,416 (89)
季節流感 H3	0 (0)	196 (7)
季節流感 H1	0 (0)	21 (<1)
無法分型	17 (8)	96 (4)
尚未分型	0 (0)	0 (0)
B 型流感	1 (0)	12 (<1)

病毒分析：2009 年 6 月 1 日至今共分型 77 株流感病毒 (1 株為 A 型季節流感 H1，23 株為 A 型季節流感 H3 病毒，7 株為 B 型季節流感病毒，46 株為 H1N1 新型流感病毒)。在已分型病毒中，AH1 型季節流感無與 2009-2010 季節流感 H1 疫苗株 A/Brisbane/59/2007 吻合之病毒株；AH3 型季節流感有 3 (13%) 株與 2009-2010 季節流感 H3 疫苗株 A/Brisbane/10/2007 吻合；B 型季節流感有 4 (57%) 株與 2009-2010 季節流感 B 疫苗株 B/Brisbane/60/2008 吻合；46 (100%) 株 H1N1 新型流感病毒皆與疫苗株 A/California/07/2009 吻合。



全國病毒合約實驗室 2008–2009 流感病毒分型趨勢圖



病毒抗藥性：2009 年 6 月 1 日至今共分析了 16 株季節流感 H3N2 與 562 株 H1N1 新型流感病毒對神經銨酸酶抑制劑（克流感 [oseltamivir] 和瑞樂沙 [zanamivir]）以及 M2 蛋白抑制劑 (adamantanes) 的抗藥性。病毒抗藥性的分析結果如下表。

	檢驗數(n)	病毒抗藥性, n (%)		檢驗數(n)	病毒抗藥性, n(%)
		Oseltamivir	Zanamivir		Adamantanes
新型流感 H1N1	562	5 (0.9)*	0 (0)	168	168 (100)
季節流感 H3	16	0 (0)	0 (0)	16	16 (100)

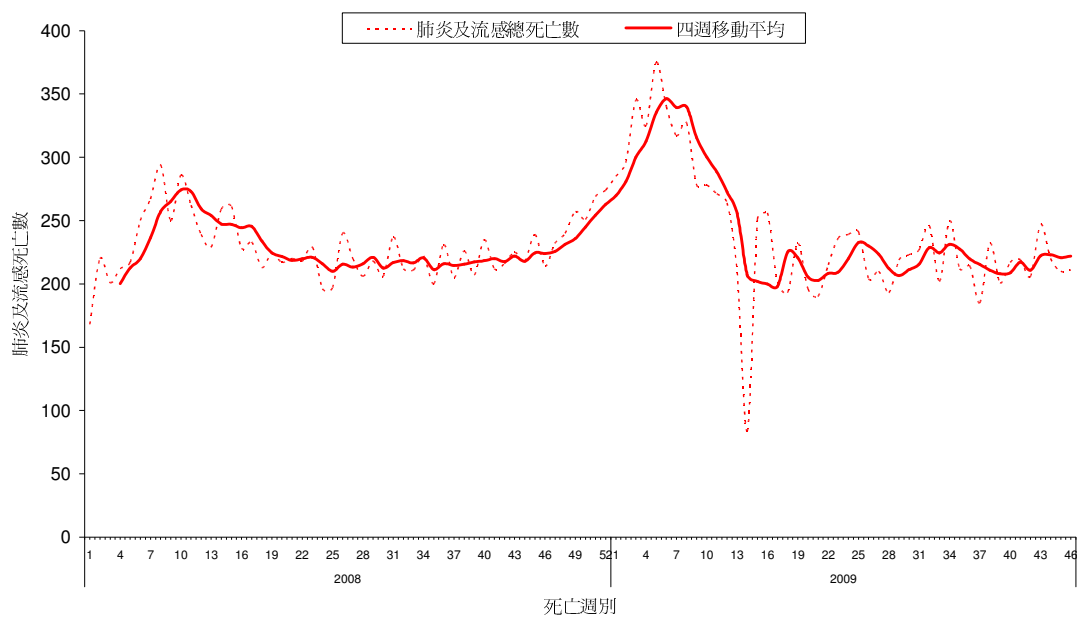
* 個案抗藥病毒株均於使用 oseltamivir 治療後檢出

肺炎及流感死亡監測

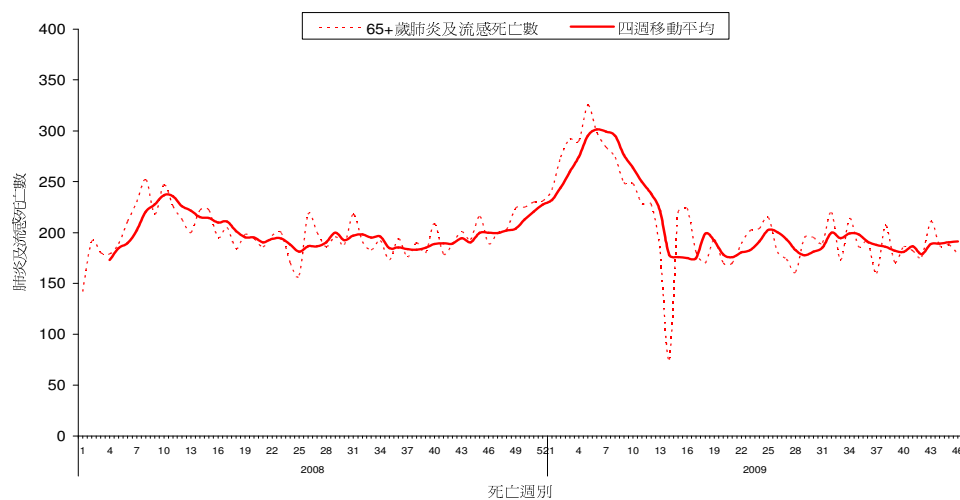
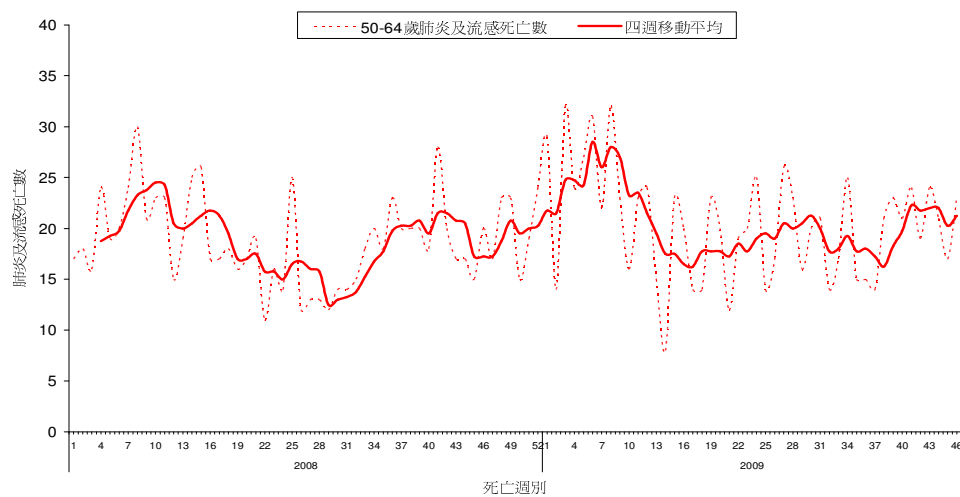
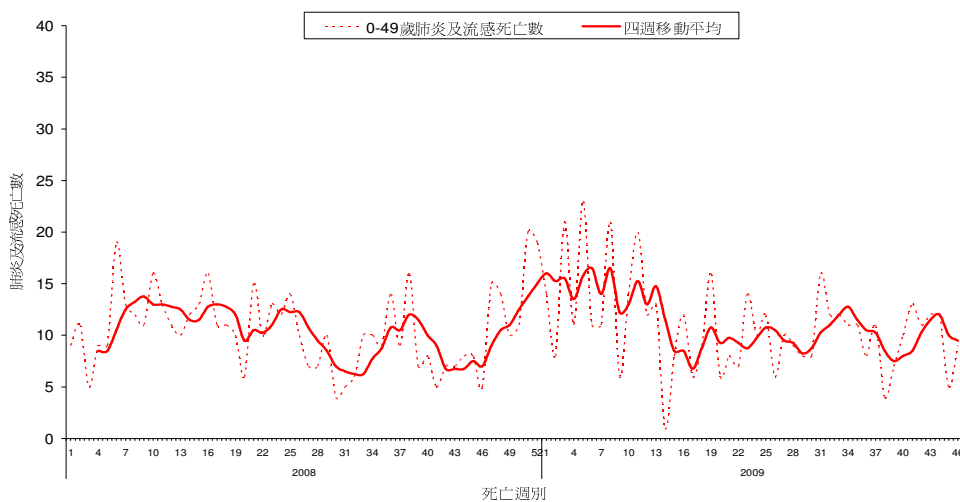
第46週共有211例死因提及肺炎及流感之病例，該週肺炎及流感死亡病例數低於全國基準值(225例)。各年齡別(0-49, 50-64, 65歲以上)死因提及肺炎及流感死亡數以65歲以上最高。

全國肺炎及流感死亡監測

資料截止日 2009/11/14



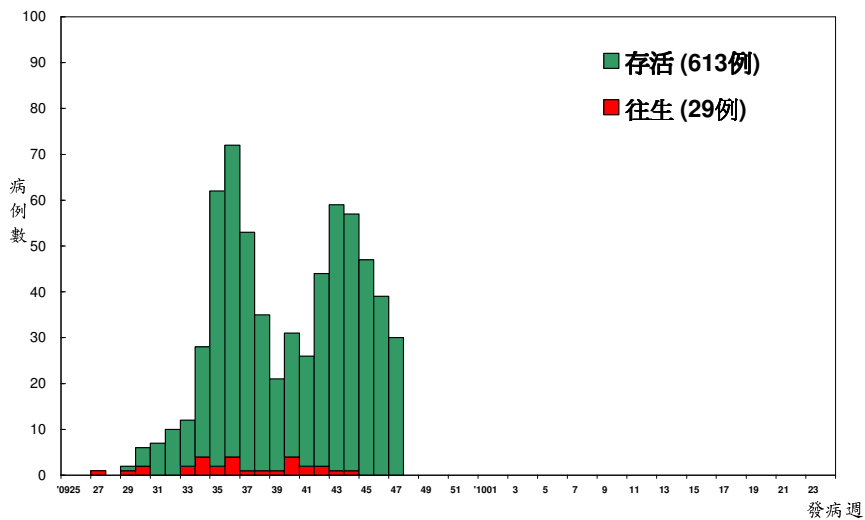
全國肺炎及流感死亡年齡別監測 資料截止日 2009/11/14



流感住院通報

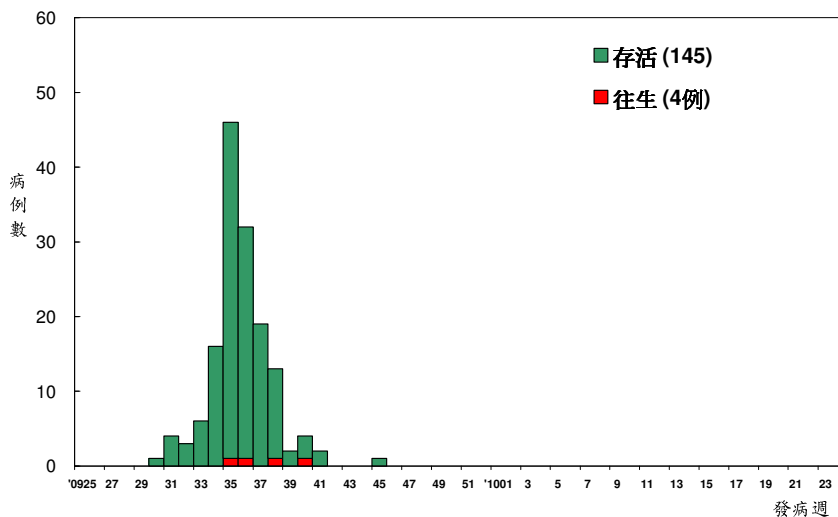
自 2009 年 7 月 1 日起累計 H1N1 新型流感住院病例共 642 例，其中 29 例死亡，季節流感住院病例共 149 例，4 例死亡。第 47 週共新增 50 例 H1N1 新型流感住院病例。

H1N1 新型流感住院依發病週個案數
2009/7/1 至今



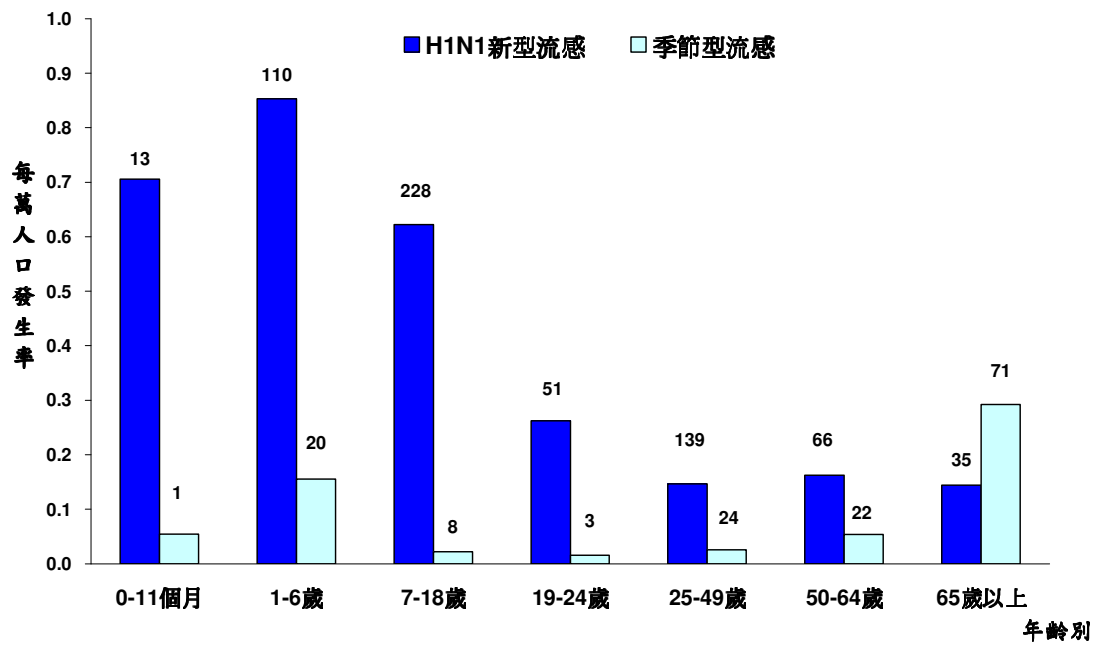
*病例定義為確認 H1N1 新型流感病毒感染，並合併肺部或神經系統併發症，心肌炎或心包膜炎、侵入性細菌感染，或需加護病房照顧或死亡的病例。

季節流感住院依發病週個案數
2009/7/1 至今



*病例定義為確認 AH1、AH3、B 型季節流感病毒感染，並合併肺部或神經系統併發症，心肌炎或心包膜炎、侵入性細菌感染，或需加護病房照顧或死亡的病例。

流感住院依年齡別發生率 2009/7/1 至今



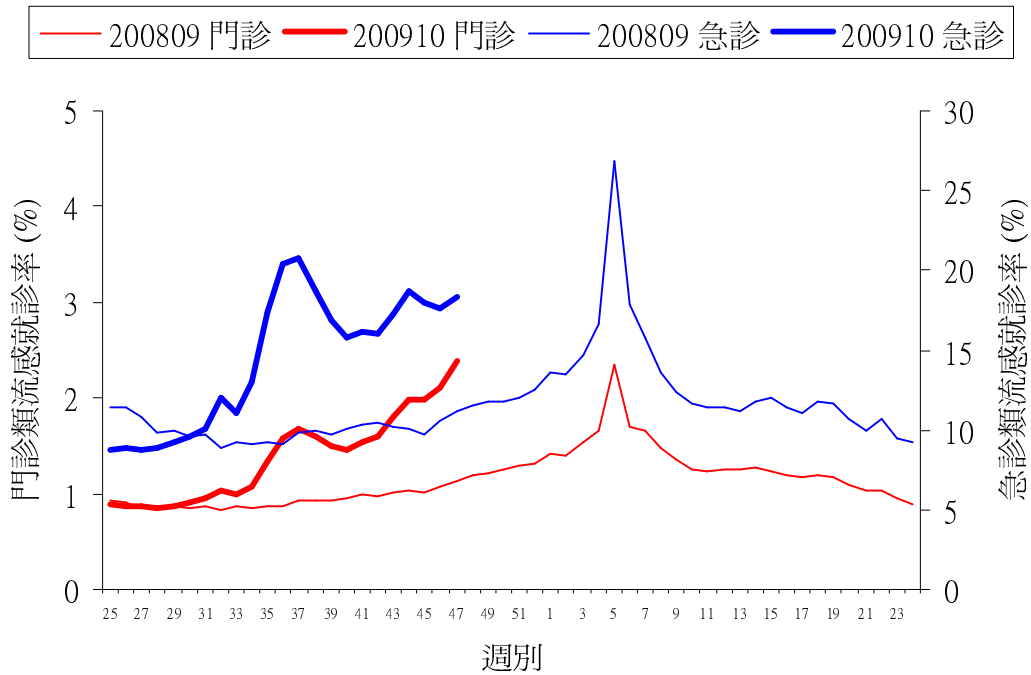
*標識數字為該年齡分層病例數。

門診及急診類流感監測

第 47 週全國健保門診類流感就診率為 2.39%，較上週（2.11%）上升 13%。全國急診類流感就診率為 18.38%，較上週（17.64%）上升 4%。

門診及急診類流感就診率

2008/6/15 至今



國際 H1N1 新型流感疫情

世界衛生組織公佈全球至今逾 206 個國家/地區發生疫情，累計超過 52 萬例確定病例，至少 6,770 例死亡。全球分離之 H1N1 新型流感病毒皆與疫苗株 A/California/07/2009 吻合，尚未發現病毒有變異的情形。統計至 11 月 14 日止，全世界共偵測到 57 株新型流感病毒帶有 H275Y 突變，導致對克流感（oseltamivir）產生抗藥性，但瑞樂沙（zanamivir）仍有效的個案。

北半球主要國家，包括美國、英國、加拿大、日本，流感疫情與前一週相比呈下降趨勢。歐洲地區除西歐流感疫情似已達高峰外，其餘各國則仍多呈上升趨勢。中南美、南亞、東南亞熱帶地區國家，除斯里蘭卡外，流感疫情呈下降趨勢。香港的類流感就診率則已回復到非流感季之基準值。

重要監測國家中，H1N1 新型流感每百萬人口死亡率以阿根廷（14.67）最高，澳洲（8.89）與智利（8.19）次之。

