

台灣流感速訊

Taiwan Influenza Express

發行：衛生署疾病管制局國家流感中心 | 2007~2008 流感流行季 | 出刊：2008 年第 16 週 (04/13 至 04/19)

台灣類流感疫情：

- 2008 年第 16 週(04/13-04/19)診所定醫通報類流感病例比率整體疫情較 3 週平均值增加 1.1%，較去年同期低，低於該週期望值，近 4 週(2008 年第 13-16 週)類流感病例比率(%)為：3.08、2.91、2.94、3.01 (見附圖一)；
- 與前 3 週平均值比較，台北區、北區及東區呈上升，餘三區則呈下降趨勢。
- 實驗室監測之採檢定醫檢體，近 6 週流感病毒分離以檢出 B 型最多 (見附圖二)，而其他呼吸道病毒則以檢出 Adenovirus 及 HSV (Herpes simplex virus) 為主。

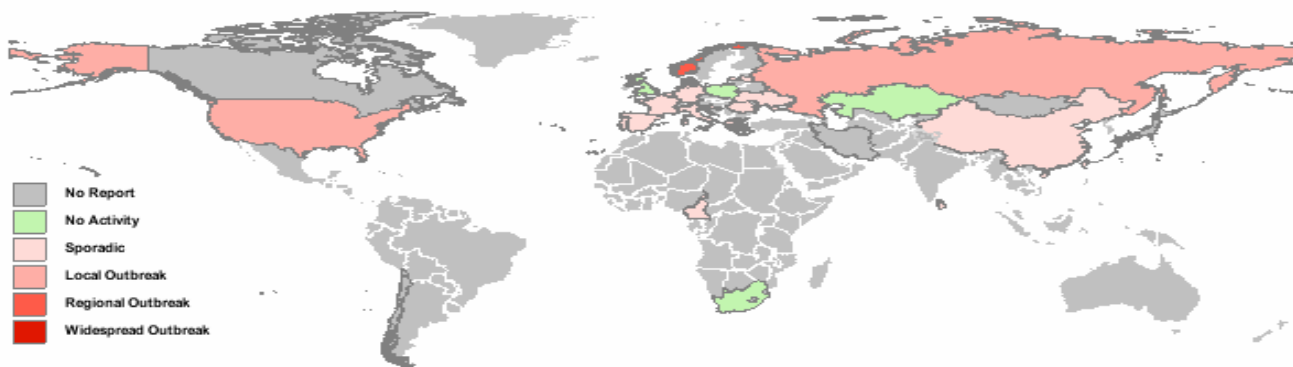
總結：台灣地區流感監測顯示類流感比率較前 3 週平均值高，流感季迄今流感病毒分離以檢出 A(H1) 型為最多。

世界主要地區流感疫情：

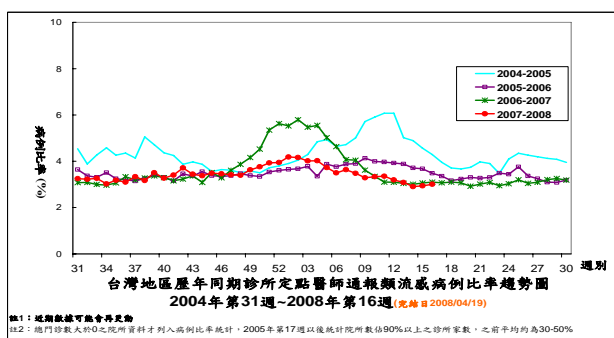
- 亞洲地區：**香港第 15 週 (2008/04/06-04/12) 定醫(私人醫師)通報之流感求診率為 40.0‰，較前週低，低於去年同期；自 2008 年 2 月迄今，流行株以乙型為主，其次為甲型(H1N1)。日本第 14 週(2008/03/31-04/06)定醫通報類流感病例(0.94)，低於上週，低於去年同期，自 37 週起流行株以 A(H1) 流感病毒為主。
- 美加地區：**美國第 15 週 (2008/04/06-04/12) 流感流行持續降低，肺炎與流感之死亡率連續 14 週高於警戒值，類流感(ILI) 就診率和急性呼吸道疾病(ARI) 就診率皆低於全國平均基準值，目前 3 州有大規模流行、4 州有區域性流行、16 州有地區性流行、26 州、華盛頓特區(DC)及波多黎各等地區通報散發性流行。加拿大第 15 週 (2008/04/06-04/12) 流感整體疫情略低於上週，2 個地區通報大規模流行、21 個地區通報地區性流行及 25 個地區通報散發性 (sporadic) 流行；定醫通報類流感求診率為 28‰ (整體定醫回報率 58%)，較上週高，高於期望值。流行季迄今以 A 型流感病毒(佔 61%) 為主，B 型流感(佔 39%) 次之。
- 歐洲地區：**EISS 指出第 15 週 (2008/04/07-04/13) 於歐洲全部國家流感已回復低度流行。流感季迄今，流感分型以 A(H1N1) 型佔大多數。
- 全球**(以 WHO Flu-net 資料為主) 全球流感監測網指出：截至 2008/04/25 12:00 止，第 15 週區域性流行(regional outbreak) 於挪威；地區性流行(local outbreak) 於美國及俄羅斯；散發性 (Sporadic) 於西班牙、羅馬尼亞、喀麥隆、烏克蘭、斯里蘭卡、法國、德國、中國、希臘、克羅埃西亞、葡萄牙、比利時、拉脫維亞和義大利。其餘地區為 No activity 或 No report。

總結：流感季節接近尾聲，惟仍有部分國家出現流行疫情，民眾應小心防範。

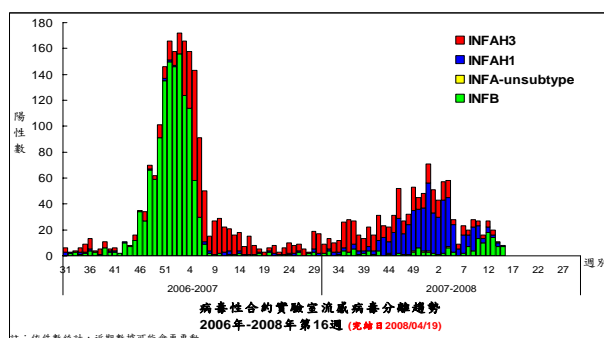
WHO FLU-NET 全球各地流感監測圖



圖一.台灣每週診所定點醫師類流感病例比率圖



圖二.實驗室流感病毒分型圖



資料來源

世界各地流感疫情：WHO FLU-NET、美國 CDC、加拿大 PHAC、歐洲 EISS、日本厚生省感染症研究所、香港衛生署
台灣類流感疫情：行政院衛生署疾病管制局 <http://www.cdc.gov.tw> 流感防治網：<http://flu.cdc.gov.tw>

流感速訊是由台灣疾病管制局每週報告有關 2007/08 流感季節資訊，並總結本地及世界各地流感季節疫情。

防疫視同作戰

團結專精實幹