



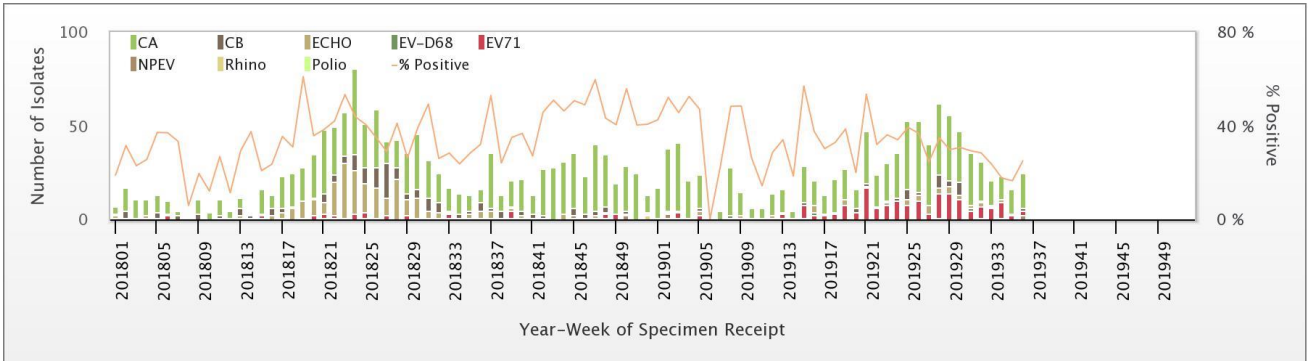
腸病毒疫情週報

疫情現況摘要：

近期全國腸病毒健保門急診就診人次持續上升，疫情處流行高峰期。本週新增 3 例腸病毒併發重症病例；今年累計 40 例重症病例，以感染腸病毒 71 型為多。近四週社區腸病毒檢出型別以克沙奇 A 群為多，腸病毒 71 型持續活動；今年累計 325 例腸病毒 71 型個案，高於 2016 至 2018 年同期。

一、社區病毒監測

2019 年第 36 週合約實驗室社區腸病毒陽性率為 25%，陽性檢體中克沙奇 A 型佔 76%、腸病毒 71 型佔 12%、NPEV 佔 8% 及克沙奇 B 型佔 4%。



各型病毒詳細資料可參閱：<http://nidss.cdc.gov.tw/ch/>

1. 腸病毒 71 型監測(含醫院實驗室自動通報)：

2019 年累計檢出 325 例腸病毒 71 型個案(286 例輕症、8 例疑似重症、31 例重症)，發生地區如下表。

2019 年檢出 EV71 陽性個案地區 (紅字為新增檢出之行政區、藍字為近 1 個月新增檢出之行政區)	
18 縣市	138 鄉鎮市區
宜蘭縣	南澳鄉、大同鄉、冬山鄉、蘇澳鎮、宜蘭市、礁溪鄉、壯圍鄉、五結鄉、頭城鎮
基隆市	七堵區、仁愛區、中山區
台北市	北投區、萬華區、大同區、松山區、內湖區、士林區、中山區、 文山區
新北市	板橋區、 新莊區 、淡水區、 中和區 、新店區、蘆洲區、三重區、五股區、泰山區、三峽區、汐止區、八里區、永和區、鶯歌區、 林口區
桃園市	龍潭區、楊梅區、龜山區、八德區、觀音區、平鎮區、大溪區、蘆竹區、中壢區、大園區、桃園區
新竹市	東區
新竹縣	竹東鎮、 關西鎮
苗栗縣	苗栗市、苑裡鎮、 公館鄉 、泰安鄉
台中市	南區、北屯區、 沙鹿區 、西區、大雅區、 大甲區 、 清水區 、西屯區、北區、烏日區、梧棲區、豐原區、 龍井區 、東區、 太平區
南投縣	仁愛鄉、信義鄉、魚池鄉、竹山鎮、 埔里鎮
彰化縣	鹿港鎮 、二水鄉、福興鄉、田中鎮、 和美鎮 、彰化市、溪湖鎮、埔鹽鄉、員林市、伸港鄉
雲林縣	斗六市、斗南鎮、虎尾鎮、崙背鄉、二崙鄉、元長鄉
嘉義市	西區、東區
台南市	安定區、東區、歸仁區、 中西區 、南區、關廟區、 永康區 、安南區、北區、新化區、柳營區、官田區、善化區、佳里區、 安平區 、 麻豆區 、 白河區 、 仁德區 、 下營區 、 將軍區
高雄市	鼓山區、湖內區、前鎮區、仁武區、林園區、三民區、旗山區、大社區、鳳山區、小港區、 苓雅區
屏東縣	枋寮鄉、 長治鄉 、 東港鎮
花蓮縣	新城鄉、秀林鄉、吉安鄉、花蓮市、光復鄉
台東縣	海端鄉、關山鎮、延平鄉、 台東市 、太麻里鄉、金鋒鄉、成功鎮、卑南鄉

最新發生腸病毒 71 型陽性個案地區或年齡滿 3 個月(含)以上重症個案地區(不含腸病毒 D68 型)可參閱：

<https://www.cdc.gov.tw/professional/info.aspx?treeid=17c966dde3c666a3&nowtreeid=fff44e7c97d78ffd&tid=2B98EC52CB530FB6>



二、門、急診輕症監測

第 38 週全國腸病毒門急診就診計 22,662 人次，較前一週上升 9.5%；近期疫情持續上升，處流行高峰期。



2019 年流行閾值說明：

1. 計算方式：以近三年(2016-18)非腸病毒流行週*之門急診就診總人次求算平均值(mean)及標準差(SD)，流行閾值定義為 $\text{mean} + 1.64 * \text{SD}$ (90%信賴區間上限)。

*註：連續兩週社區腸病毒陽性件數占全年腸病毒陽性總件數百分比 < 1.92%** 的週別定義為非腸病毒流行週

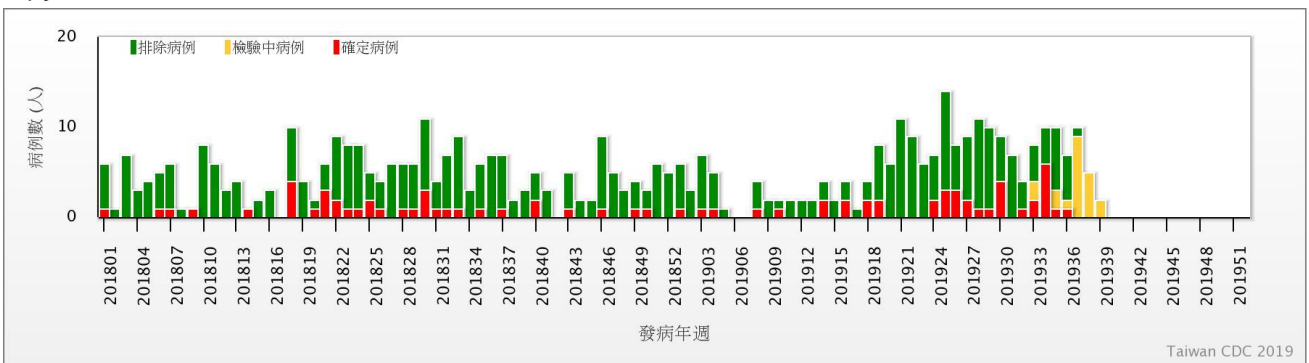
**註：假設全年腸病毒陽性件數平均分布於 52 週，則每週陽性件數占全年陽性件數百分比之期望值為 $1/52 = 1.92\%$

2. 代表意義：門急診就診總人次超過流行閾值代表疫情進入流行期。

就診人次可參閱：<http://nidss.cdc.gov.tw/ch/>

三、腸病毒感染併發重症監測

本週新增 3 例感染腸病毒 71 型併發重症病例(其中 1 例同時檢出克沙奇 A6 型)；2019 年累計 40 例重症病例，以感染腸病毒 71 型為多(31 例，含 1 例同時檢出克沙奇 A6 型)，其他分別感染腸病毒 D68 型、克沙奇 A6 型、A10 型(各 2 例)、克沙奇 A9 型、B5 型及伊科病毒 11 型(各 1 例)。2018 年累計 36 例(含 8 例死亡)，以感染伊科病毒 11 型 12 例、腸病毒 71 型 8 例為多。



每日最新趨勢圖及個案分布可參閱：<http://nidss.cdc.gov.tw/ch/>

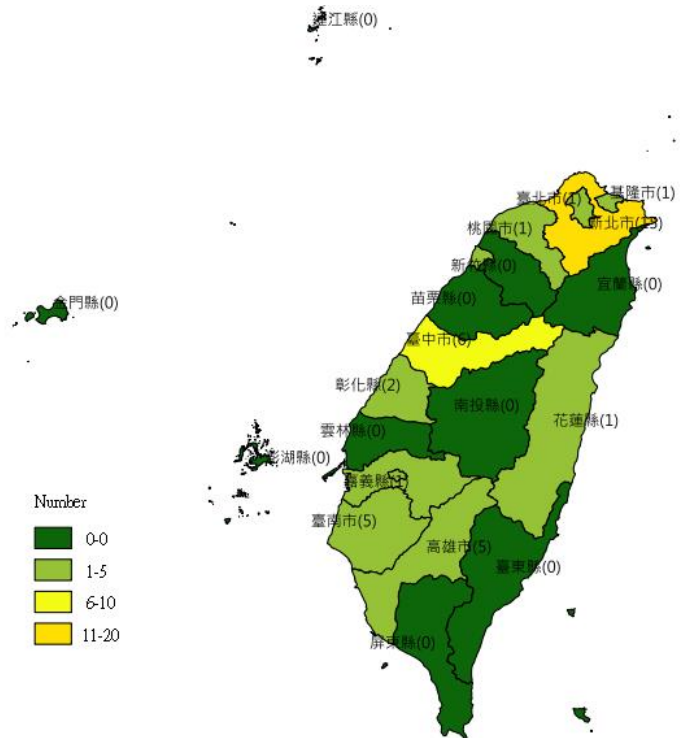
2015-2018 年腸病毒重症同期病例分別為 4、25、9、30。

2019 年腸病毒重症病例年齡性別及居住地分布如下

2019 年台灣腸病毒重症
年齡性別分布

年齡(歲)	男性	女性	總計
<1	6	2	8
1	2	2	4
2	9	3	12
3	2	1	3
4	1	1	2
5	1	0	1
6	0	1	1
7-9	4	2	6
≥10	3	0	3
總計	28	12	40

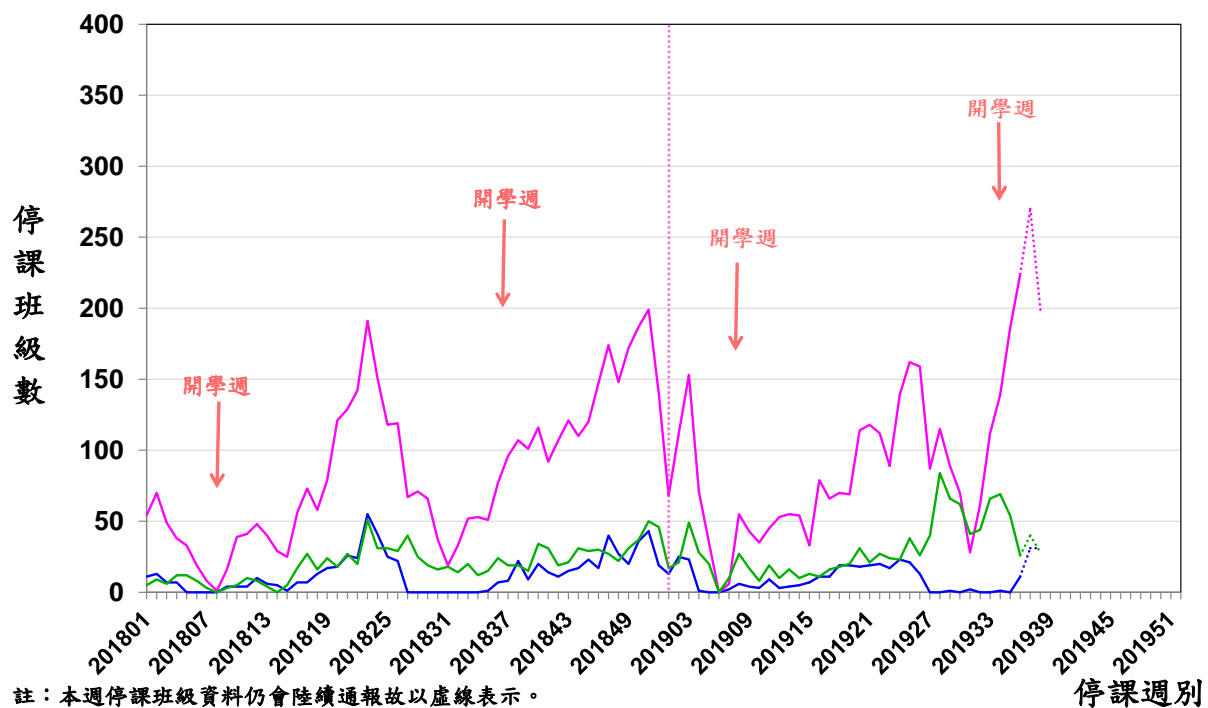
2019 年台灣腸病毒重症
居住地分布



四、 停課監視

近兩週停課班級資料仍陸續通報中；研判本週停課班級數與前一週持平，惟仍高於去(2018)年同期，將持續觀察。

— 國小 — 幼兒園 — 其他



註：本週停課班級資料仍會陸續通報故以虛線表示。

五、國際疫情

1. 香港：疫情上升，處高峰，今年9/8-9/14急診就診千分比3.6，高於2017-2018年同期。
2. 泰國：疫情下降，處高峰，今年截至9/16累計約5萬1千例，高於2017-2018年同期。
3. 日本：疫情處流行期，今年9/9-9/15全國定醫平均報告數為2.82例，高於2018年同期。
4. 韓國：疫情下降，惟仍處流行期，今年9/8-9/14門診就診病例千分比16.6，高於2014-2018年同期。
5. 中國大陸：疫情下降，惟仍處流行期，今年截至9/8累計約148萬6千例。
6. 馬來西亞：疫情高於平均值，今年截至9/14累計約4萬3千例。
7. 新加坡：疫情低於閾值，今年9/8-9/14全國日平均病例數為21例，高於2018年同期。

