



國內疫情總結

第 35 週 (8 月 23 日至 8 月 29 日) 台灣流感疫情呈上升趨勢。

- 第 33 週至 35 週共檢驗 866 件呼吸道檢體，其中 294 (34%) 件為流感病毒陽性，257 (30%) 件為 H1N1 新型流感病毒陽性。H1N1 新型流感病毒佔所有已分型 A 型流感病毒的 92% (95% 信賴區間為 88% 到 95%)。
- 自 2009 年 7 月 1 日起累計流感住院確診病例共 160 例；其中 80 (50%) 例為 H1N1 新型流感病毒感染 (39 例已出院，36 例住院中，5 例死亡)，第 35 週共新增 37 例 H1N1 新型流感住院病例。
- 第 34 週死因提及肺炎及流感之死亡病例數 221 例，略高於基準值 (217 例)。
- 門診類流感每週就診人數約為 47,560 人，就診率為 1.06%，較上週 (1.04%) 略升。
- 急診類流感就診率為 17.02%，較上週 (12.96%) 上升。
- 第 35 週全國估計約新增 14,360 例 H1N1 新型流感就診病例 (95% 信賴區間為 13,790 到 16,640 例)。

病毒監測

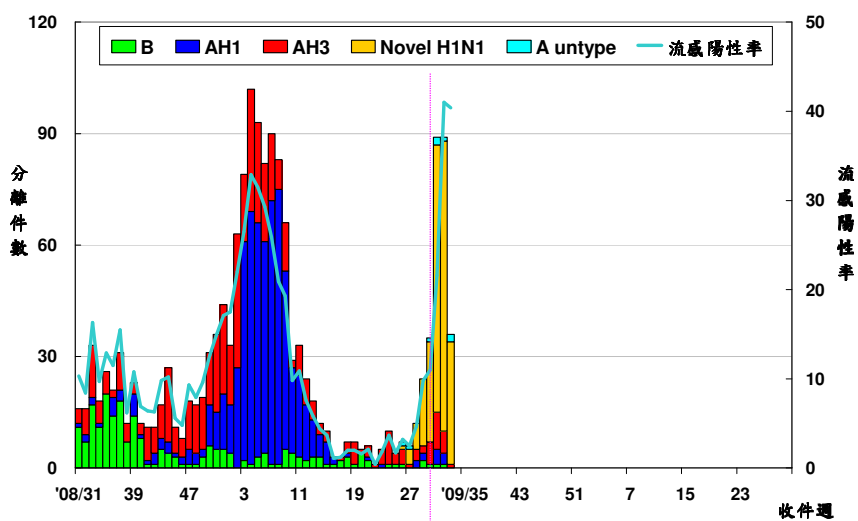
第 33 週至 35 週共檢驗 866 件呼吸道檢體，其中 294 (34%) 件為流感病毒陽性，257 (30%) 件為 H1N1 新型流感病毒陽性。社區主要流行的流感病毒為 H1N1 新型流感，另 A (H1、H3) 和 B 型季節流感則低度流行。從全國合約實驗室通報至台灣疾病管制局資料顯示，H1N1 新型流感病毒佔所有已分型 A 型流感病毒的 92% (95% 信賴區間為 88% 到 95%)。過去 3 週及 2009 年 6 月 1 日起合約實驗室病毒檢驗結果整理如下表。

	第 33 到 35 週	2009/6/1 起累積資料
總檢驗檢體數	866	3,925
陽性檢體數 (%)	294 (34)	642 (16)
陽性檢體病毒分型		
A 型流感	293 (100)	632 (98)
新型流感 H1N1	257 (88)	523 (83)
季節流感 H3	14 (5)	67 (11)
季節流感 H1	9 (3)	18 (3)
無法分型	13 (4)	24 (4)
尚未分型	0 (0)	0 (0)
B 型流感	1 (0)	10 (2)

病毒分析：2009 年 6 月 1 日至今共分型 13 株流感病毒 (1 株為 A 型季節流感 H1，12 株為 A 型季節流感 H3 病毒)。在已分型病毒中，AH1 型季節流感無與 2009-2010 季節流感 H1 疫苗株 A/Brisbane/59/2007 吻合之病毒株；AH3 型季節流感受有 2 (17%) 株與 2009-2010 季節流感 H3 疫苗株 A/Brisbane/10/2007 吻合。



全國病毒合約實驗室 2008–2009 流感病毒分型趨勢圖



病毒抗藥性：2009年6月1日至今共分析了16株季節流感H3N2與45株H1N1新型流感病毒對神經胺酶抑制劑（克流感[oseltamivir]和瑞樂沙[zanamivir]）以及M2蛋白抑制劑(adamantanes)的抗藥性。病毒抗藥性的分析結果如下表。

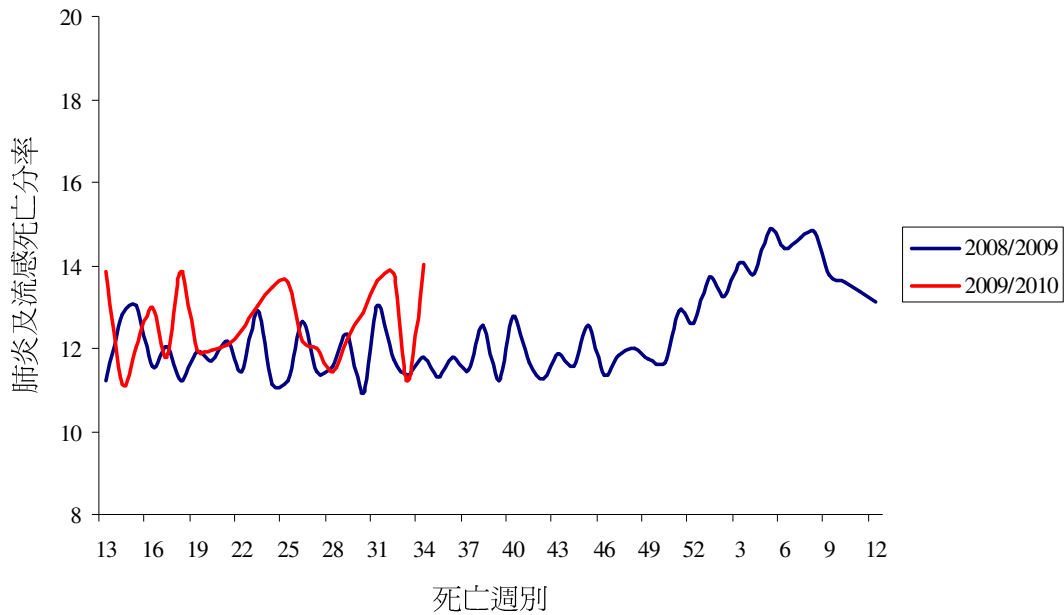
	檢驗數(n)	病毒抗藥性, n (%)		檢驗數(n)	病毒抗藥性, n(%)
		Oseltamivir	Zanamivir		Adamantanes
新型流感 H1N1	45	0 (0)	0 (0)	6	6 (100)
季節流感 H3	16	0 (0)	0 (0)	16	16 (100)

肺炎及流感死亡監測

第 34 週共有 221 (14%) 例死因提及肺炎及流感之病例，該週肺炎及流感死亡病例數略高於全國基準值 (217 例)，其中死因提及肺炎及流感死亡分率以 65 歲以上的個案最多。

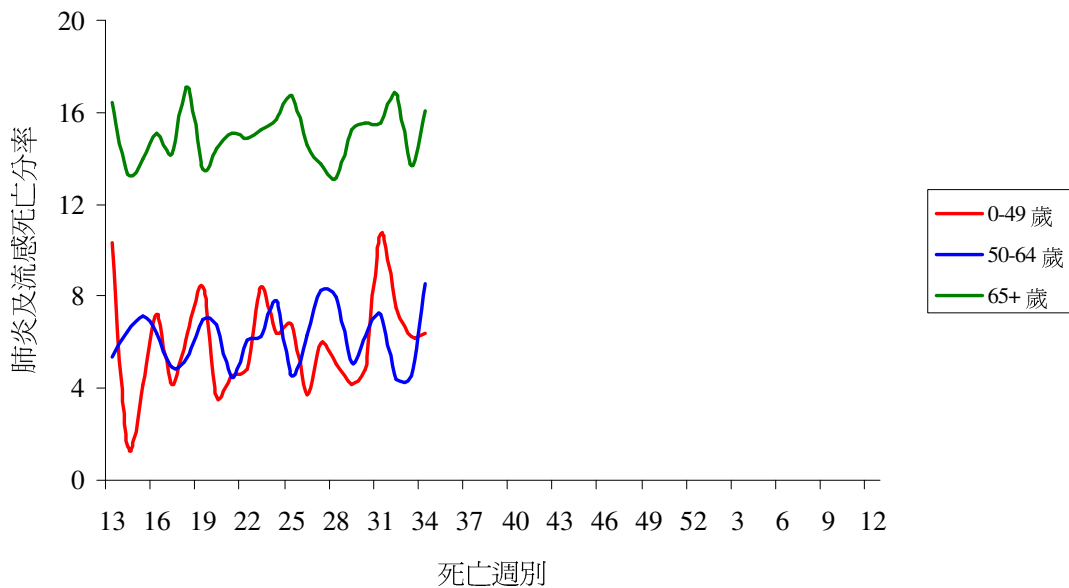
全國肺炎及流感死亡監測

資料截止日 2009/8/22



全國肺炎及流感死亡年齡別監測*

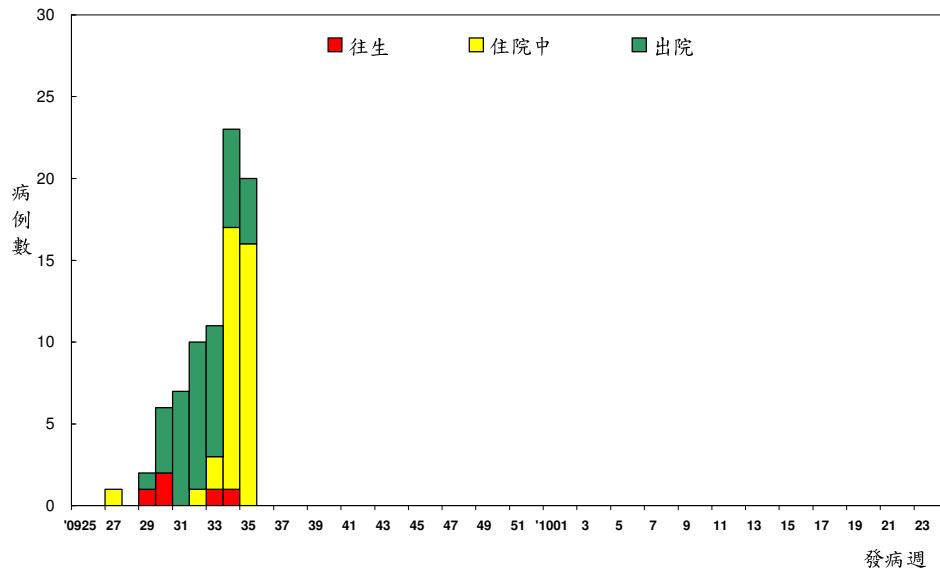
資料截止日 2009/8/22



流感住院通報

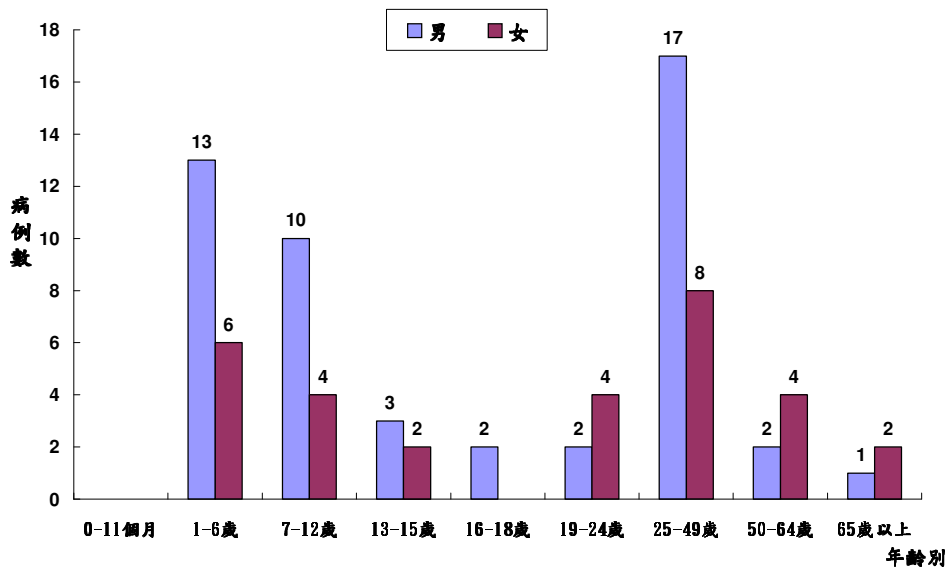
自 2009 年 7 月 1 日起累計流感住院確診病例共 160 例；其中 80 (50%) 例為 H1N1 新型流感病毒感染 (39 例已出院, 36 例住院中, 5 例死亡)。第 35 週共新增 37 例 H1N1 新型流感住院病例。

H1N1 新型流感住院依發病週個案數 2008/7/1 至今



*病例定義為確認流感病毒感染，並合併肺部或神經系統併發症，心肌炎或心包膜炎，侵入性細菌感染，或需加護病房照顧或死亡的病例。

H1N1 新型流感住院依性別年齡別個案數 2008/7/1 至今

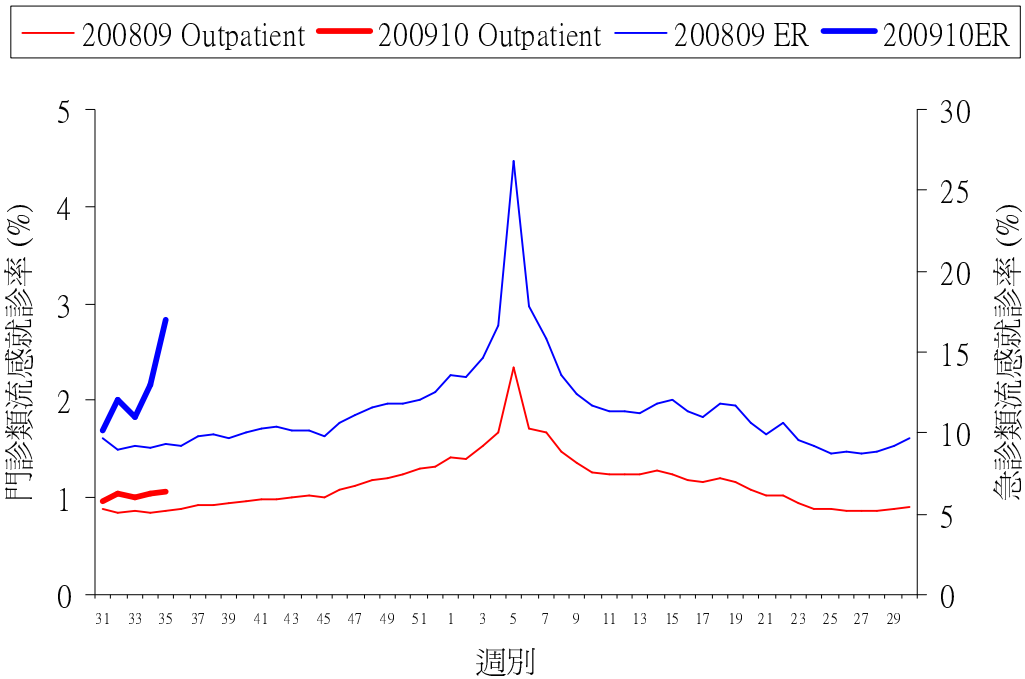


門診及急診類流感監測

第 35 週全國類流感門診就診率為 1.06%，較上週（1.04%）略升。全國急診類流感就診率為 17.02%，較上週（12.96%）上升。依門診類流感就診人次、社區病毒監測 H1N1 新型流感病毒佔所有類流感比例估算，第 35 週全國約新增 14,360 例 H1N1 新型流感病例（95%信賴區間為 13,790 到 16,640 例）。

門診及急診類流感就診率

2008/7/1 至今



國際 H1N1 新型流感疫情

全球至今逾 180 個國家/地區發生疫情，累計超過 20 萬例確定病例，2,185 例死亡。病毒分析皆顯示與 H1N1 新型流感疫苗株 A/California/07/2009 吻合，尚未發現病毒有變異的情形。迄今共偵測到 7 國 15 件新型流感病人其病毒對克流感(oseltamivir)產生抗藥性，但瑞樂沙(zanamivir)仍有效的個案(其中日本 4 件、美國 4 件、中國 3 件[含香港 2 件]、加拿大 1 件、丹麥 1 件、新加坡 1 件、泰國 1 件)。

中美洲與亞洲熱帶地區各國，與鄰近國日本、香港等，流感疫情均呈持續上升趨勢。溫帶地區國家中，北半球的美國、加拿大、英國的第一波流感疫情均已趨緩，南半球則已過今年流感季，紐西蘭、澳洲新南威爾斯省、阿根廷、智利等均已過流感疫情的高峰期。世界衛生組織公佈，H1N1 新型流感病毒已成為南北半球主要流行之流感病毒。

重要監測國家中，H1N1 新型流感每百萬人口死亡率以阿根廷最高(11.37)、智利次之(7.83)。H1N1 新型流感累積死亡總數最高為巴西，共 557 例。

