



## 國內疫情摘要

目前處流行期，類流感就診人次呈下降趨勢，惟降幅逐漸趨緩，且仍高於前三年同期；社區中流行 A/H3N2 流感病毒。

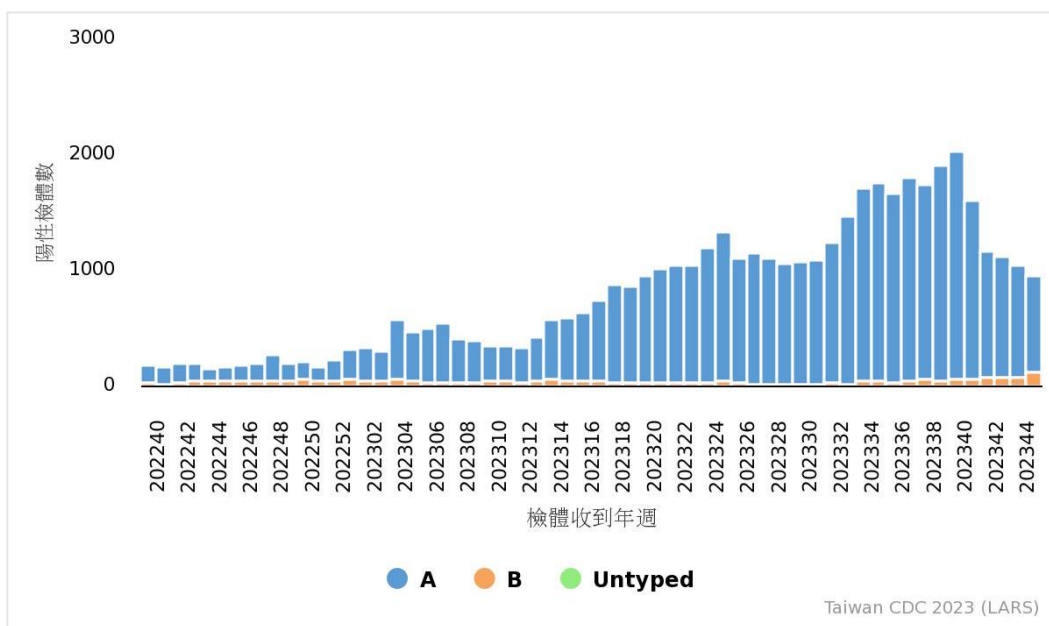
- 近四週社區流行流感病毒以 A/H3N2 為主。
- 類流感門急診總就診人次近期呈下降趨勢，惟降幅逐漸趨緩，且仍高於前三年同期。
- 本流感季(自 2023 年 10 月 1 日起)累計 135 例流感併發重症病例，其中 14 例死亡。

## 實驗室監測\*

### 實驗室傳染病自動通報系統 (LARS)

流感病毒陽性檢體數近期呈下降趨勢，近四週檢出流感病毒 A 型占 94%，B 型占比略升。

流感陽性件數趨勢



\*有關實驗室監測系統，請參閱文獻：Jian, S. W., Chen, C. M., Lee, C. Y., & Liu, D. P. (2017). Real-Time Surveillance of Infectious Diseases: Taiwan's Experience. Health security, 15(2), 144-153

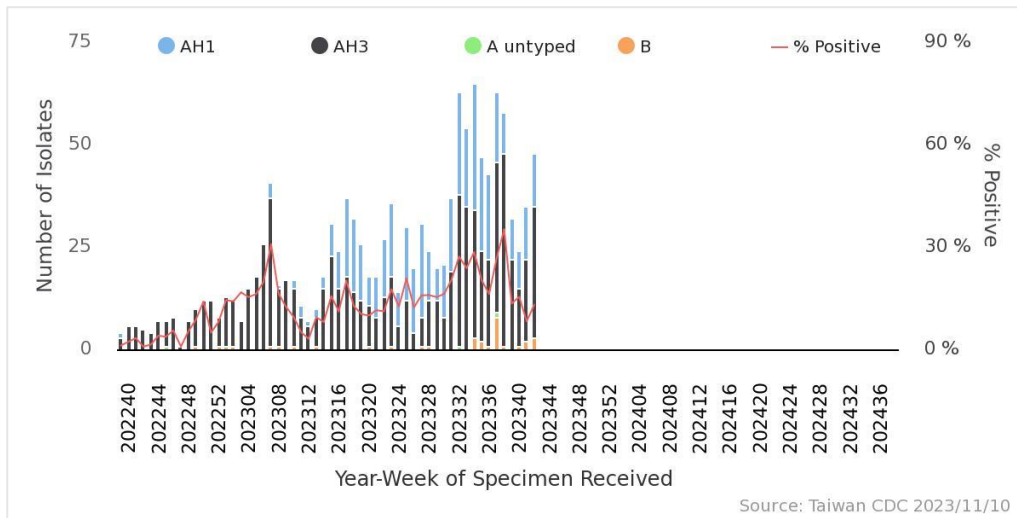




## 病毒性感染症合約實驗室監測

2023 年第 40 週至第 43 週流感病毒分離以 A/H3N2 (63.3%) 為多，其次為 A/H1N1 (32.4%) 及 B 型 (4.3%)。每週資料可參閱網站：[傳染病統計資料查詢系統](#)。

### 病毒性感染症合約實驗室 - 流感病毒分型趨勢



## 病毒抗原性

2023-2024 流感季之流感病毒抗原性分析係以血球凝集抑制法 (Hemagglutination inhibition, HI) 檢驗流行株之抗原性與 WHO 建議 2023-2024 年北半球流感疫苗組成比較，檢驗結果如下表：

| 2023-2024 流感季流感疫苗株                          | 檢驗數 | LR* | LR%  |
|---|-----|-----|------|
| A/Victoria/4897/2022 (H1N1)pdm09            | 15  | 0   | 0.0% |
| A/Darwin/9/2021 (H3N2)                      | 12  | 1   | 8.3% |
| B/Austria/1359417/2021 (B/Victoria lineage) | 4   | 0   | 0.0% |

\* HI titer 相差 8 倍以上為低反應株 (low reactor, LR)

## 病毒抗藥性

2023-2024 流感季累積檢出克流感 (Oseltamivir) 抗藥性病毒株之分析結果如下表：

| 流感型別     | 檢驗數 | 病毒抗藥性, n (%) |
|----------|-----|--------------|
| A (H1N1) | 32  | 0 (0%)       |
| A (H3N2) | 49  | 0 (0%)       |
| B        | 6   | 0 (0%)       |

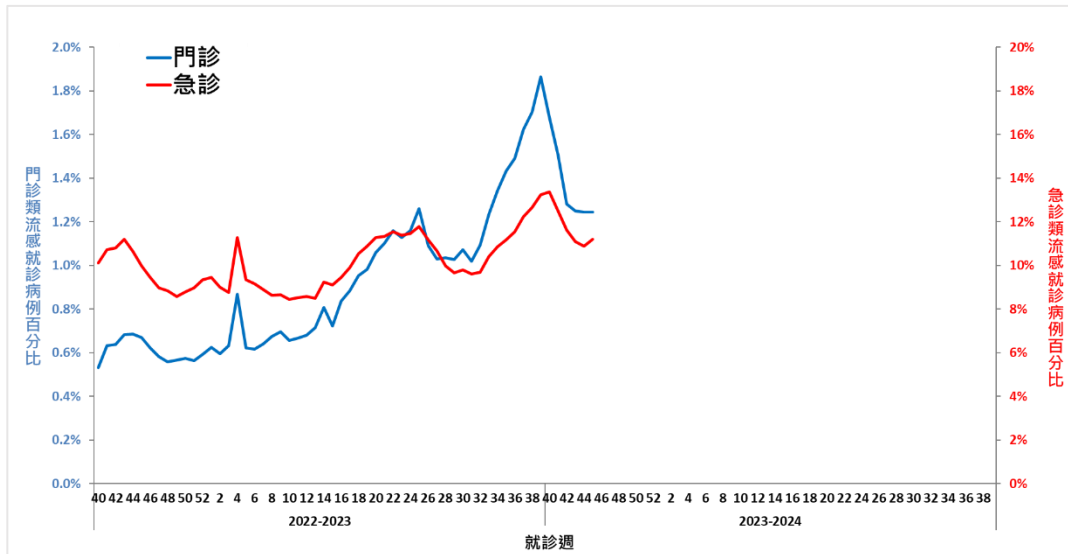




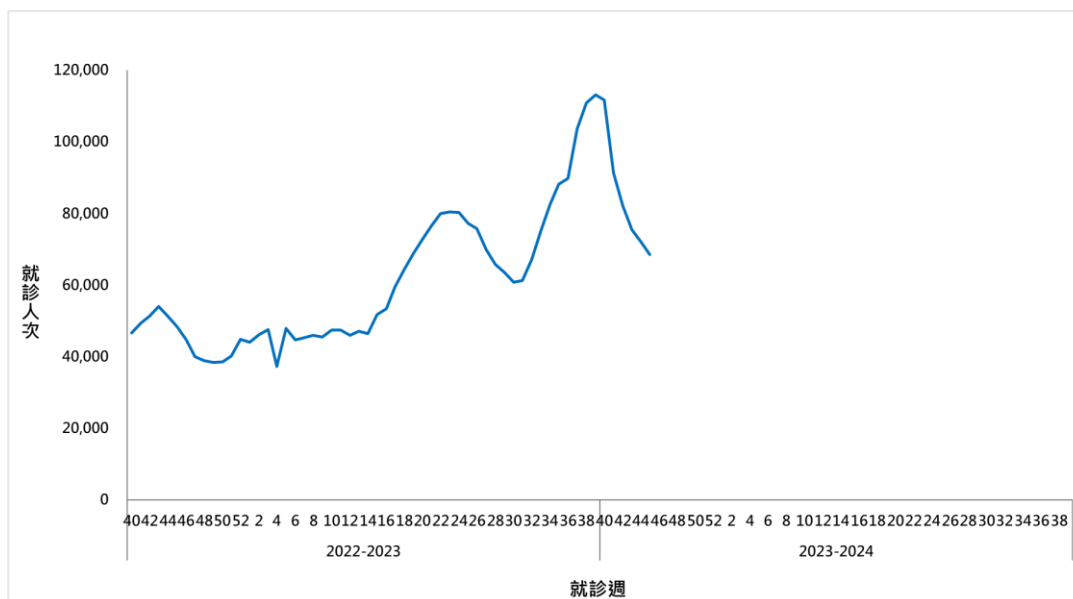
## 類流感監測

第 45 週門診及急診類流感就診病例占比分別為 1.2%及 11.2%，門急診類流感總就診人次為 68,564 人次，近期呈下降趨勢，惟降幅逐漸趨緩，且仍高於前三年同期。

### 門診及急診類流感就診病例占比



### 門急診類流感總就診人次





## 流感併發重症病例

新增 15 例流感併發重症病例(4 例 H1N1、8 例 H3N2、1 例 A 未分型、2 例 B 型)，重症病例中新增 4 例死亡(3 例 H1N1、1 例 H3N2)。本流感季(自 2023 年 10 月 1 日起)累計 135 例重症病例(63 例 H1N1、67 例 H3N2、1 例 A 未分型、4 例 B 型)，其中 14 例死亡(9 例 H1N1、5 例 H3N2)。

### 流感併發重症發生率及死亡率統計

2023-2024 流感季(自 2023 年 10 月 1 日至 2023 年 11 月 13 日)

| 年齡別     | 病例數 | 死亡數 | 每十萬人口累積發生率 | 每十萬人口累積死亡率 |
|---------|-----|-----|------------|------------|
| 小於 3 歲  | 3   | 1   | 0.68       | 0.23       |
| 3-6 歲   | 1   | 0   | 0.13       | 0.00       |
| 7-18 歲  | 5   | 0   | 0.20       | 0.00       |
| 19-24 歲 | 0   | 0   | 0.00       | 0.00       |
| 25-49 歲 | 16  | 1   | 0.18       | 0.01       |
| 50-64 歲 | 31  | 5   | 0.59       | 0.09       |
| 65 歲以上  | 79  | 7   | 1.89       | 0.17       |
| 總計      | 135 | 14  | 0.58       | 0.06       |





## 肺炎及流感死亡監測

肺炎及流感死亡人數近期呈緩升趨勢；各年齡別（0–49，50–64，65 歲以上）死因提及肺炎及流感死亡數以 65 歲以上最高。詳細資料請參閱網站：[傳染病統計資料查詢系統](#)。

### 每週肺炎及流感死亡人數

