



國內疫情總結

第 32 週 (8 月 2 日至 8 月 8 日) 台灣流感疫情呈上升之趨勢。

- 第 30 週至 32 週共檢驗 571 件呼吸道檢體，其中 122 (21%) 件為流感病毒陽性；H1N1 新型流感病毒佔所有已分型 A 型流感病毒的 90% (95%信賴區間為 83%到 95%)。
- 流感重症通報與確診病例數均呈上升趨勢。第 32 週新增 20 例確診流感重症病例；其中 13 (65%) 例為 H1N1 新型流感病毒感染。自 2009 年 7 月 1 日起累計流感重症確診病例共 28 例；其中 19 (68%) 例為 H1N1 新型流感病毒感染 (7 例已出院，7 例一般病房住院中，4 例加護病房住院中，1 例死亡)。
- 死因提及肺炎及流感之死亡病例數 212 例，仍低於基準值 (217 例)。
- 門診類流感就診率為 1.00%，已連續 4 週上升。
- 急診類流感就診率為 11.95%已連續四週上升並高於全國預警值，但仍低於流行閾值。
- 第 32 週全國估計約新增 7,670 例 H1N1 新型流感病例(95%信賴區間為 6,460 到 8,880 例)。
- 第 32 週全國新增 15 起 H1N1 新型流感群聚，其中 10 (67%) 件發生於學校。自 2009 年 7 月 1 日起共累積 30 起 H1N1 新型流感群聚，其中 17 (57%) 件發生於學校。

病毒監測

第 30 週至 32 週共檢驗 571 件呼吸道檢體，其中 122 (21%) 件為流感病毒陽性，社區主要流行的流感病毒為 H1N1 新型流感，另 A (H1、H3) 和 B 型季節流感則低度流行。從全國合約實驗室通報至台灣疾病管制局資料顯示， H1N1 新型流感病毒佔所有 A 型流感病毒的 90% (95%信賴區間為 83%到 95%)。過去 3 週及 2009 年 6 月 1 日起合約實驗室病毒檢驗結果整理如下表。

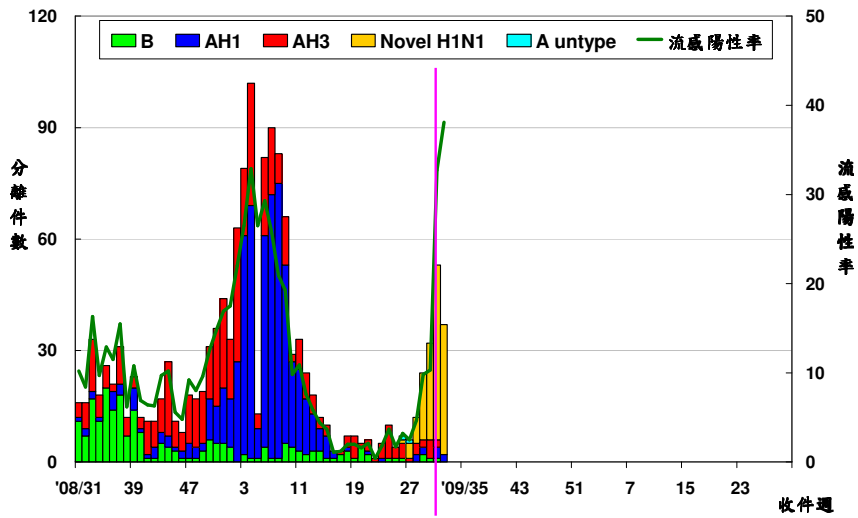
	第 30 到 32 週	2009/6/1 起累積資料
總檢驗檢體數	571	2,321
陽性檢體數 (%)	122 (21)	190 (8)
陽性檢體病毒分型		
A 型流感	120 (98)	183 (96)
新型流感 H1N1	108 (90)	138 (75)
季節流感 H3	7 (6)	33 (18)
季節流感 H1	5 (4)	10 (5)
無法分型	0 (0)	2 (1)
尚未分型	0 (0)	0 (0)
B 型流感	2 (2)	7 (4)

病毒分析：2009 年 6 月 1 日至今共分型 17 株流感病毒 (3 株為 A 型季節流感 H1，6 株為 A 型季節流感 H3，8 株為 B 型季節流感病毒)。

在已分型病毒中，AH1 型季節流感有 1 (33%) 株與 2008-2009 季節流感 H1 疫苗株 A/Brisbane/59/2007 吻合；AH3 型季節流感有 1 (17%) 株與 H3 流感疫苗 A/Brisbane/10/2007 吻合；B 型季節流感有 5 (63%) 株為 B/Yamagata 株系，且與 2008-2009 B 型流感疫苗 B/Florida/04/2006 吻合；另有 2 (25%) 株 B 型季節流感病毒為 B/Victoria 株系。



全國病毒合約實驗室 2008–2009 流感病毒分型趨勢圖



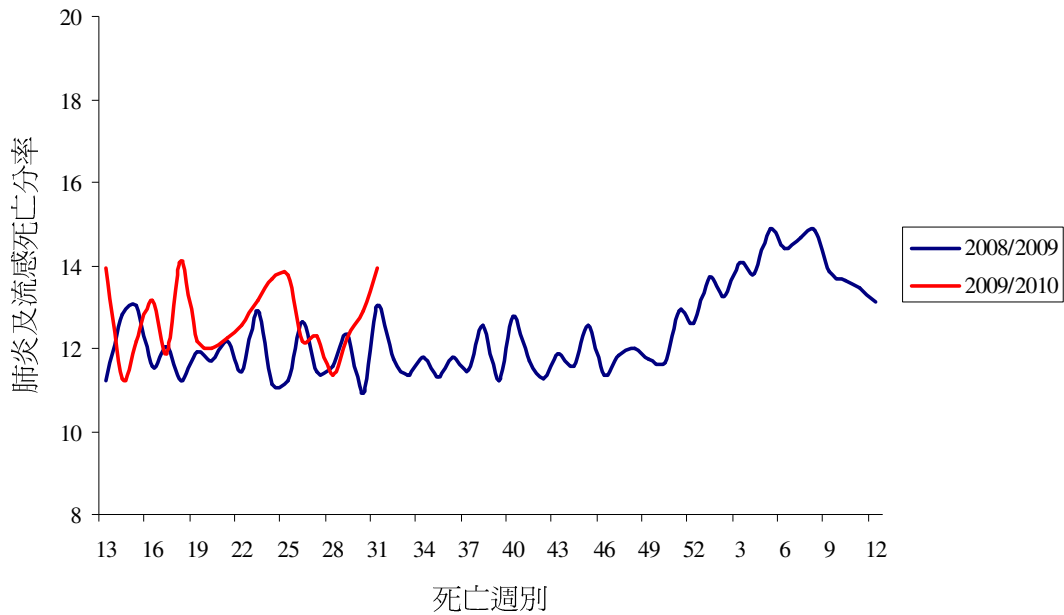
病毒抗藥性：2009 年 6 月 1 日至今共分析了 16 株季節流感 H3N2 與 11 株新型 H1N1 流感病毒對神經胺酸酶抑制劑（克流感 [oseltamivir] 和瑞樂沙 [zanamivir]）以及 M2 蛋白抑制劑 (adamantanes) 的抗藥性。病毒抗藥性的分析結果如下表。

	檢驗數(n)	病毒抗藥性, n (%)		檢驗數(n)	病毒抗藥性, n(%)
		Oseltamivir	Zanamivir		Adamantanes
新型流感 H1N1	11	0 (0)	0 (0)	0	-
季節流感 H3	16	0 (0)	0 (0)	16	16 (100)

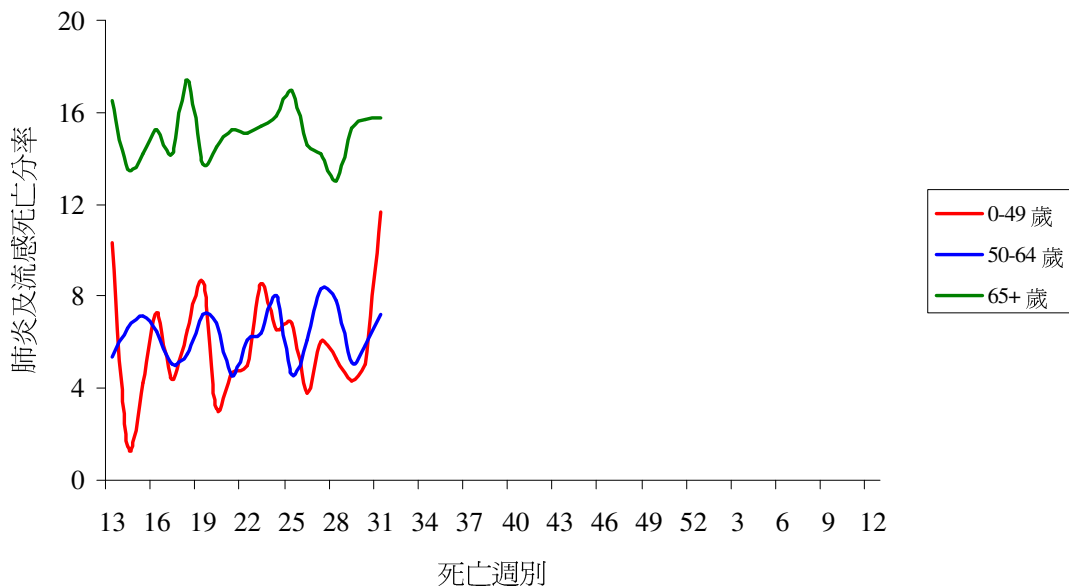
肺炎及流感死亡監測

第 31 週共有 212 (14%) 例死因提及肺炎及流感之病例。其中死因提及肺炎及流感死亡分率以 65 歲以上的個案最多。該週肺炎及流感死亡病例數低於全國基準值 (217 例)。

全國肺炎及流感死亡監測
資料截止日 2009/8/1



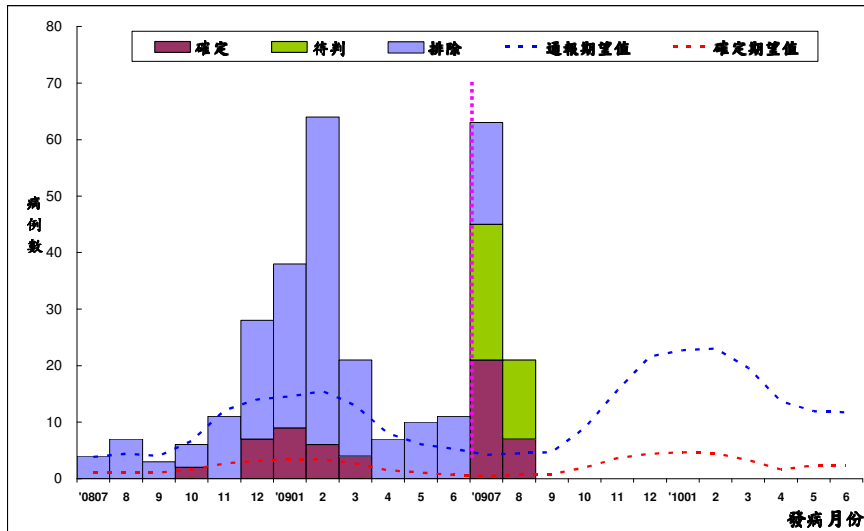
全國肺炎及流感死亡年齡別監測*
資料截止日 2009/8/1



流感重症通報

第 32 週新增 20 例流感重症確定病例；其中 13 (65%) 例為 H1N1 新型流感、3 (15%) 例為 AH3、1 (5%) 例為 AH1、3 (15%) 例為 A 型季節流感待分型。自 2009 年 7 月 1 日起累計流感重症確診病例共 28 例；其中 19 (68%) 例為 H1N1 新型流感病毒感染 (7 例已出院, 7 例一般病房住院中, 4 例加護病房住院中, 1 例死亡)。流感重症通報與確診病例數均呈上升趨勢。

流感重症依發病日通報數
2008/7/1 至今



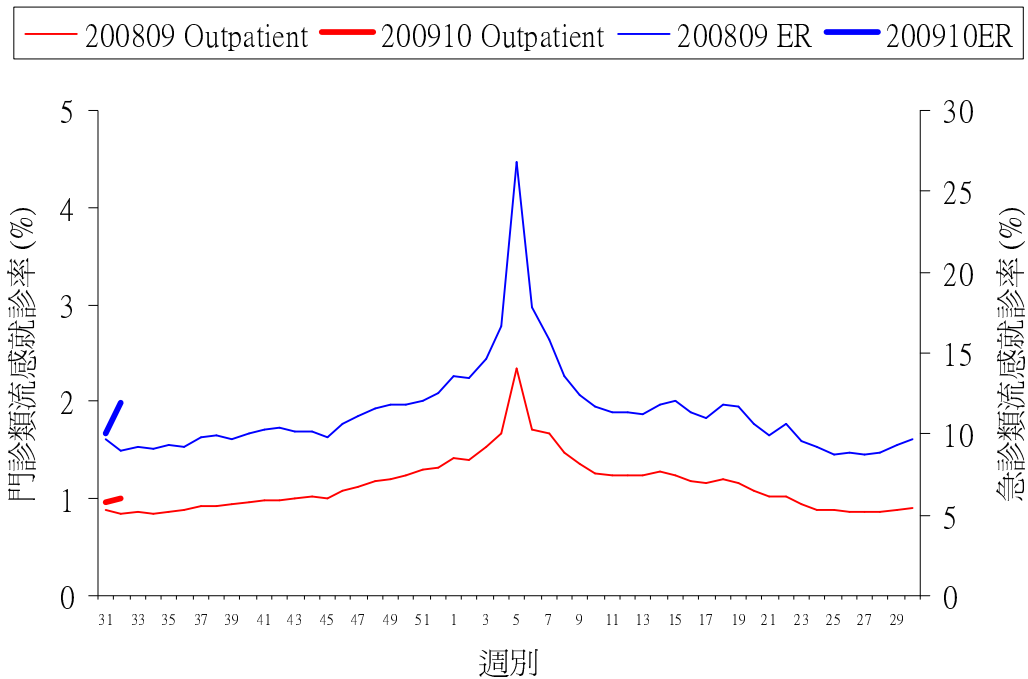
*病例定義為確認流感病毒感染，並合併肺部或神經系統併發症，心肌炎或心包膜炎、侵入性細菌感染，或需加護病房照顧或死亡的病例。

門診及急診類流感監測

第 32 週全國類流感門診就診率為 1.00%，已連續 4 週上升。全國急診類流感就診率為 11.95%，已連續四週上升並於本週高於全國預警值（10.74%），但仍低於流行閾值（12.30%）。依門診類流感就診人次、社區病毒監測流感病毒所佔比例、以及 H1N1 新型流感病毒佔所有流感病毒率估算，第 32 週全國約新增 7,670 例 H1N1 新型流感病例（95%信賴區間為 6,460 到 8,880 例）。

門診及急診類流感就診率

2008/8/1 至今

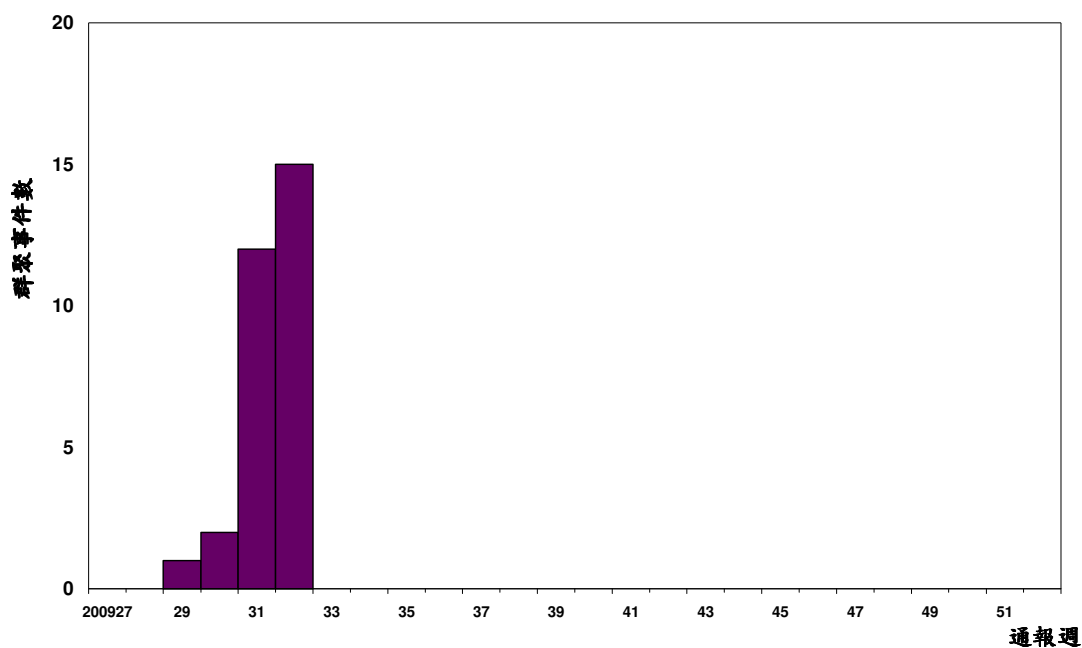


H1N1 新型流感群聚通報

第 32 週全國新通報 15 件 H1N1 新型流感群聚，其中學校 10 (67%) 件、軍營 1 (7%) 件、醫院 1 (7%) 件、長期照護機構 2 (13%) 件、境外移入 1 (7%) 件。自 2009 年 7 月 1 日起共累積 30 件 H1N1 新型流感群聚，其中學校 17 (57%) 件、研習營 5 (17%) 件、軍營 3 (10%) 件、工廠 1 (3%) 件、醫院 1 (3%) 件、長期照護機構 2 (7%) 件、境外移入 1 (3%) 件。

H1N1 新型流感群聚事件

2009/7/1 至今



國際 H1N1 新型流感疫情

全球至今逾 168 個國家/地區發生疫情，累計超過 16 萬例確定病例，1,154 例死亡。病毒分析皆顯示與 H1N1 新型流感疫苗株 A/California/07/2009 (H1N1) 吻合，尚未發現病毒有變異的情形。迄今共偵測到 6 件新型流感病人其病毒對克流感產生抗藥性的個案。其中日本 3 件、加拿大 1 件、丹麥 1 件，均在服用克流感藥物後發生；香港 1 件則為服用克流感藥物前發生。

北半球的美國、加拿大、英國的第一波流感疫情均已趨緩，社區流行的流感病毒以 H1N1 新型流感病毒為主。鄰近日本、香港流感疫情則呈持續上升趨勢。南半球目前為流感季節，紐西蘭、澳洲新南威爾斯省、阿根廷、智利等均已過流感疫情的高峰期，社區流行的流感病毒則以 H1N1 新型流感病毒為主。

經濟合作開發組織會員國中，H1N1 新型流感每百萬人口死亡率以澳洲最高（4.00）、紐西蘭次之（3.32）。H1N1 新型流感累積死亡總數最高仍為美國，共 436 例。

