



國內疫情摘要

第 12 週門急診類流感就診病例百分比及社區流感病毒陽性檢體件數均較前一週略升。

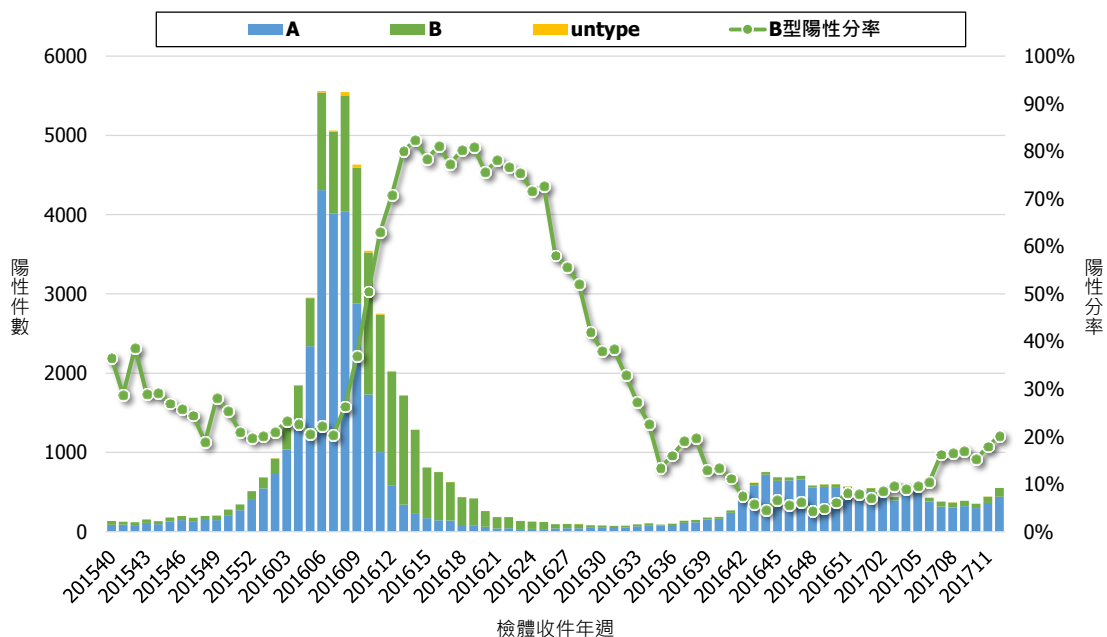
- 第 12 週門急診類流感就診人次及病例百分比均較前一週略升。
- 第 12 週流感病毒陽性檢體件數較前一週略增。社區流行病毒以 H3N2 為主，惟 B 型佔率增加；近四週抗原性監測資料顯示 96% H3N2 病毒與本流感季疫苗株吻合，未發現抗藥性病毒株。
- 近期流感併發重症通報數略降。第 12 週新增 9 例流感併發重症確定病例，2 例經審查與流感相關死亡病例。本流感季自 2016 年 7 月 1 日起累計 379 例重症病例，其中 54 例死亡；確定個案感染型別以 H3N2 為主(83%)。
- 未來一週日夜溫差仍大，研判疫情持平。

病毒監測

流行型別與趨勢

第 12 週實驗室傳染病自動通報系統¹ (LARS) 流感病毒陽性檢體件數較前一週略增，檢出型別以 A 型流感為主，惟近期 B 型流感病毒陽性檢體增加。

流感陽性件數趨勢



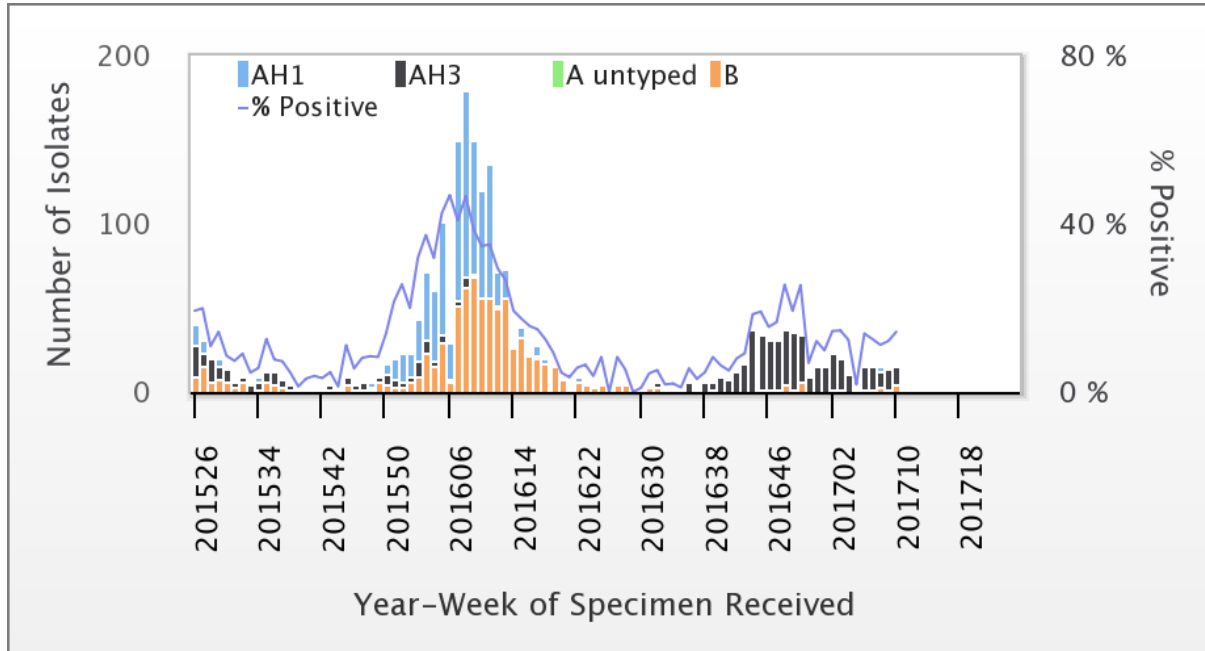
¹為即時反應病毒流行趨勢，本署自 2014 年起建置「實驗室傳染病自動通報系統 (LARS)」，目前計有 29 家醫院參與，其中醫學中心 17 家，每日自動上傳全院檢驗陽性數。





病毒性感染症合約實驗室²資料顯示，2017 年第 10 週社區流感病毒陽性率為 14.3%，陽性檢體中 75% 為 H3N2。每週資料可參閱網站：[傳染病統計資料查詢系統](#)。

2015-2017 病毒性感染症合約實驗室 - 流感病毒分型趨勢



病毒抗原性

近四週流感病毒抗原性分析顯示，100% H1N1 型病毒與 2016-2017 流感疫苗株 A/California/7/2009 吻合，96% H3N2 型病毒與 2016-2017 流感疫苗株 A/Hong Kong/4801/2014 吻合，100% B 型流感病毒分離株與 2016-2017 流感疫苗株 B/Brisbane/60/2008 吻合。

病毒抗藥性

2016 年 10 月 1 日至今未檢出克流感[Oseltamivir]抗藥性病毒株。分析結果如下表：

流感型別	檢驗數(n)	病毒抗藥性, n (%)
		Oseltamivir
A (H1N1)	6	0
A (H3N2)	134	0
B	18	0

²為監測社區流感病毒之次分型、抗原性、抗藥性之變化，本署自 1999 年 3 月起建置「病毒性感染症合約實驗室」，委託 8 家醫學中心，由各醫院病毒實驗室及其周邊採檢點組成主動監視系統。



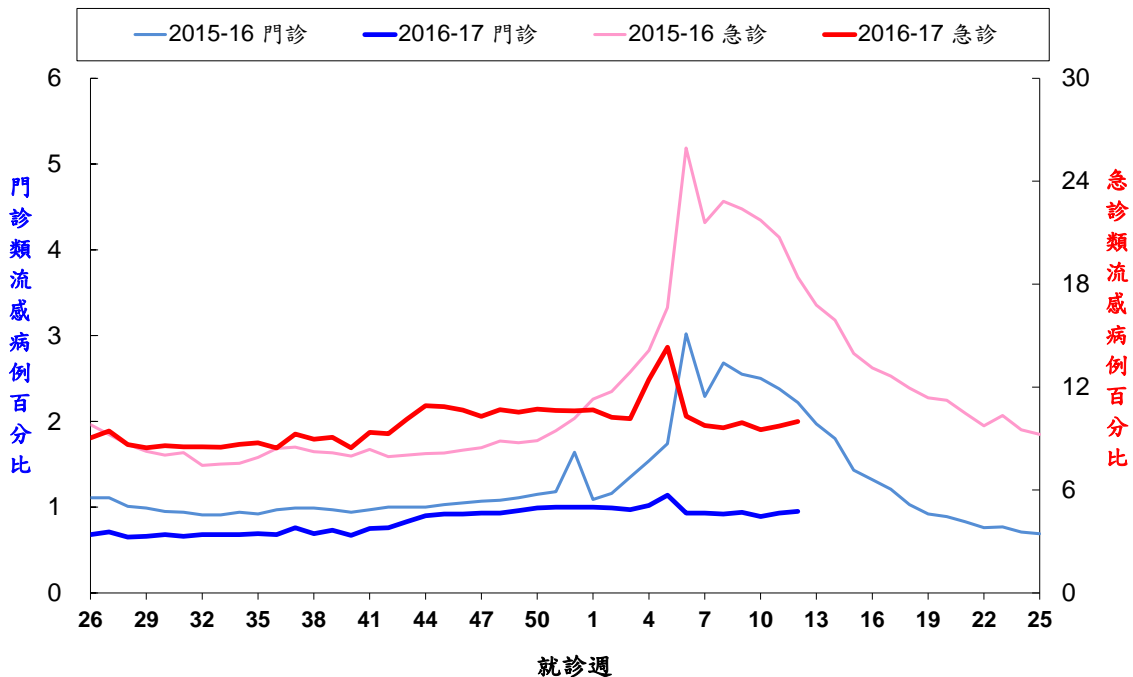


類流感監測

第 12 週急診類流感就診病例百分比為 9.99，門診類流感就診病例百分比為 0.95，均較前一週略升。

門診及急診類流感病例百分比

2015/7/1 至今



*因應健保署轉換疾病分類代碼為 ICD-10，2016 年健保資料統計改以 ICD-10 為主。

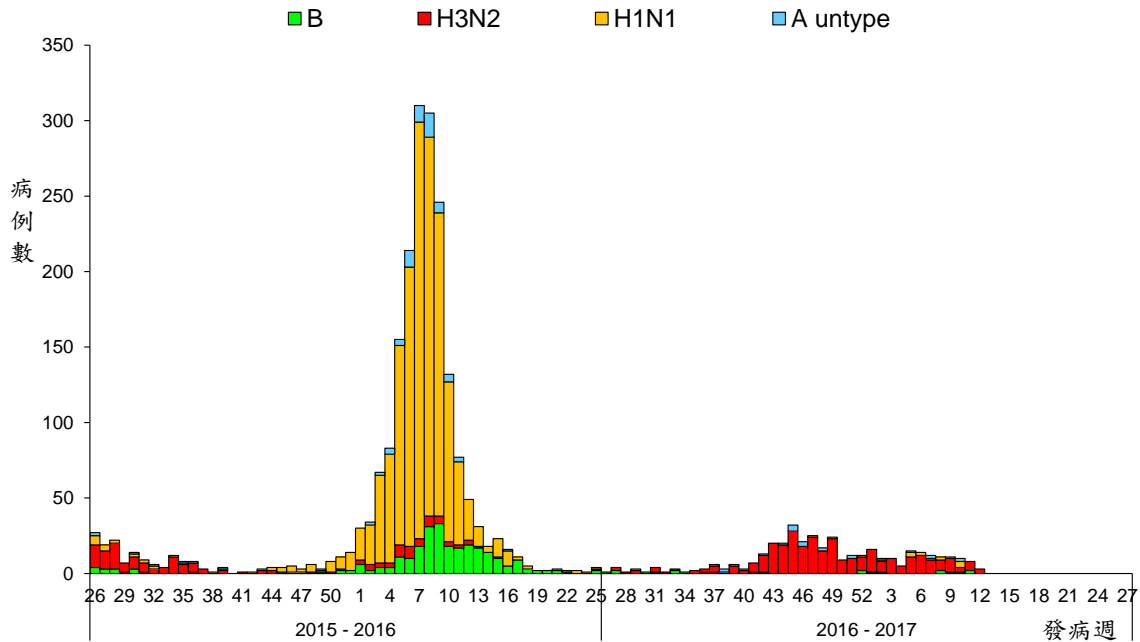
流感併發重症通報

近期流感併發重症通報數略降，第 12 週新增 9 例確定病例(8 例 H3N2、1 例 H1N1)，新增 2 例經審查與流感相關死亡病例(均感染 H3N2)。本流感季自 2016 年 7 月 1 日起累計 379 例確定病例 (82.6% H3N2、5.0% H1N1、6.1% A 未分型、5.8% B 型、0.5%同時感染 H3N2 與 B 型)，其中 86%個案未接種本流感季疫苗，各年齡層病例數及年齡別發生率均以 65 歲以上為高；累計 54 例經審查與流感相關死亡 (40 例 H3N2、4 例 H1N1、6 例 A 未分型、3 例 B 型、1 例同時感染 H3N2 與 B 型)，其中 80%未接種本流感季疫苗。





流感併發重症確定病例數趨勢 - 依發病週 2015/7/1 至今



*病例定義為出現類流感症狀後兩週內因併發症(如肺部併發症、神經系統併發症、侵襲性細菌感染、心肌炎或心包膜炎等)而需加護病房治療或死亡，且經實驗室確診為流感病毒感染。

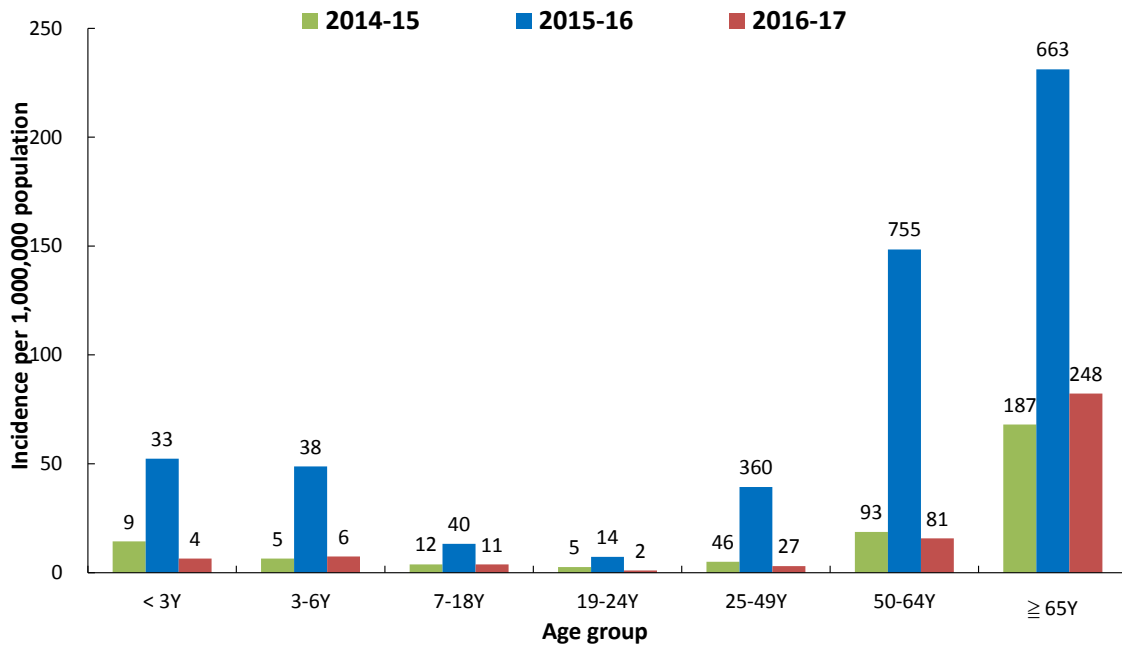
本流感季流感併發重症確定病例 2016/7/1 至今

年齡別	病例數	死亡數	每百萬人口 累積發生率	每百萬人口 累積死亡率
小於 3 歲	4	0	6.5	0.0
3-6 歲	6	1	7.4	1.2
7-18 歲	11	1	3.8	0.3
19-24 歲	2	0	1.0	0.0
25-49 歲	27	4	3.0	0.4
50-64 歲	81	9	15.7	1.7
65 歲以上	248	39	82.2	12.9
總計	379	54	16.1	2.3





流感併發重症確定病例 - 同期年齡別發生率 2016/7/1 至今



*標識數字為該年齡分層病例數。





肺炎及流感死亡監測

近期因肺炎及流感死亡人數趨勢下降。各年齡別（0-49，50-64，65 歲以上）死因提及肺炎及流感死亡數以 65 歲以上最高。

全國肺炎及流感死亡監測
死亡日期截至 2017/3/18

