



國內疫情摘要

流感處流行期，疫情持續上升

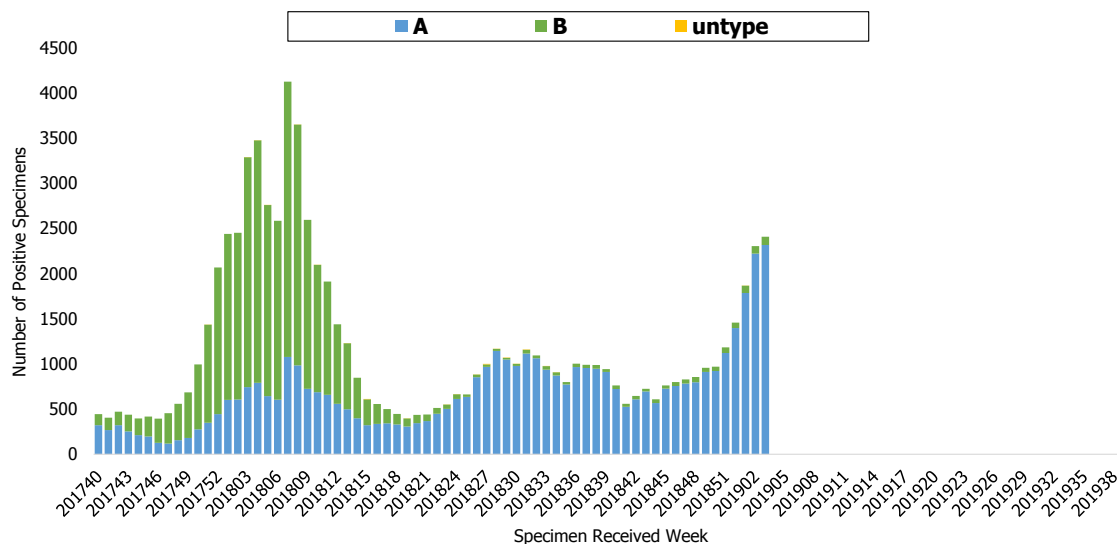
- 近 4 週社區流感病毒以 A 型為主(96.6%)，H1N1 及 H3N2 共同流行；惟 H1N1 有增加趨勢。
- 近期門急診類流感就診人次及病例百分比呈上升趨勢。
- 重症病例明顯增加，自 2018 年 10 月 1 日起累計 294 例流感併發重症病例，以感染 A 型 H1N1 (143 例)及 H3N2(133 例)為多，其中 21 例經審查與流感相關死亡。

病毒監測

流行型別與趨勢

實驗室傳染病自動通報系統¹ (LARS) 流感病毒陽性檢體數呈上升趨勢，檢出以 A 型流感病毒為主(佔 96.2%)。

流感陽性件數趨勢



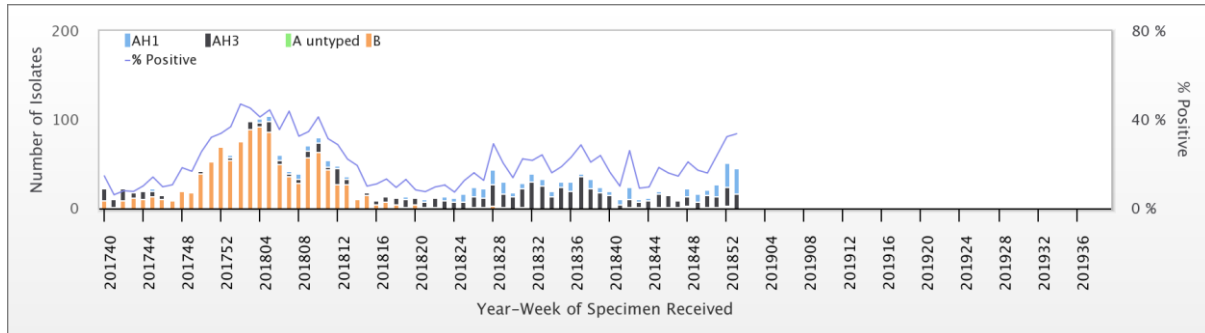
¹為即時反應病毒流行趨勢，本署自 2014 年起建置「實驗室傳染病自動通報系統 (LARS)」，本資料使用 57 家醫院上傳之檢驗陽性數。





病毒性感染症合約實驗室²資料顯示，2019年第1週社區流感病毒陽性率為33.6%，陽性檢體中均檢出A型，65.2%為H1N1，34.8%為H3N2；近4週以A型流感為主(96.6%)，H1N1及H3N2共同流行。每週資料可參閱網站：[傳染病統計資料查詢系統](#)。

2017-2019 病毒性感染症合約實驗室 - 流感病毒分型趨勢



病毒抗原性

近4週流感病毒抗原性分析顯示，100% H1N1型病毒與2018-2019流感疫苗株A/Michigan/45/2015吻合，92% H3N2型病毒與2018-2019流感疫苗株A/Singapore/INFIMH-16-0019/2016吻合；B型流感病毒分離株中60%為B型/Victoria，83%與2018-2019三價流感疫苗株B/Colorado/06/2017吻合；40%為B型/Yamagata，100%與2018-2019四價流感疫苗株B/Phuket/3073/2013吻合。

病毒抗藥性

2018年10月1日至今未檢出克流感[Oseltamivir]抗藥性病毒株。分析結果如下表：

流感型別	檢驗數(n)	病毒抗藥性, n (%)
		Oseltamivir
A (H1N1)	98	0
A (H3N2)	153	0
B	8	0

²為監測社區流感病毒之次分型、抗原性、抗藥性之變化，本署自1999年3月起建置「病毒性感染症合約實驗室」，委託8家醫學中心，由各醫院病毒實驗室及其周邊採檢點組成主動監視系統。

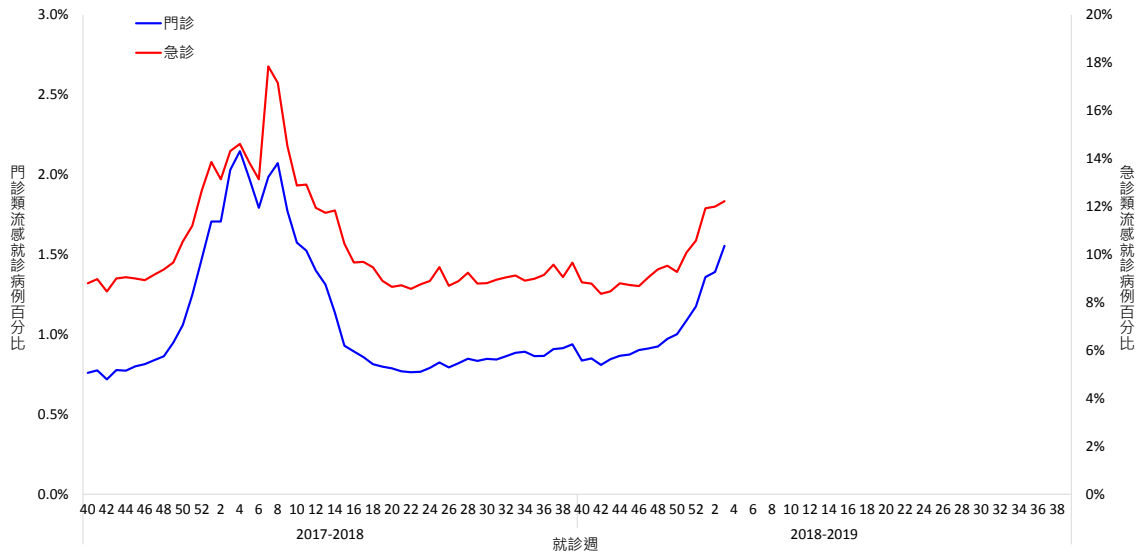




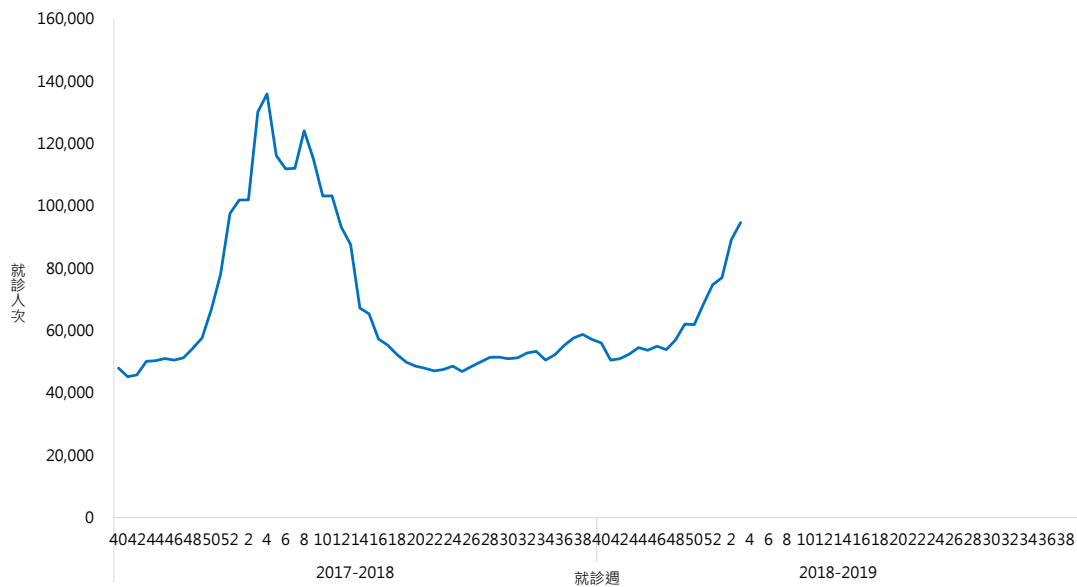
類流感監測

第3週急診類流感就診病例百分比為 12.23，超過流行閾值 11.5；門診類流感就診病例百分比為 1.55；門急診類流感總就診計 94,716 人次，較前一週上升；整體疫情呈上升。

門診及急診類流感就診病例百分比



門診及急診類流感總就診人次



*因應健保署轉換疾病分類代碼為 ICD-10，2016 年健保資料統計改以 ICD-10 為主。





肺炎及流感死亡監測

第2週因肺炎及流感死亡人數較前一週下降。各年齡別(0-49, 50-64, 65歲以上)死因提及肺炎及流感死亡數以65歲以上最高。詳細資料請參閱網站：[傳染病統計資料查詢系統](#)。

