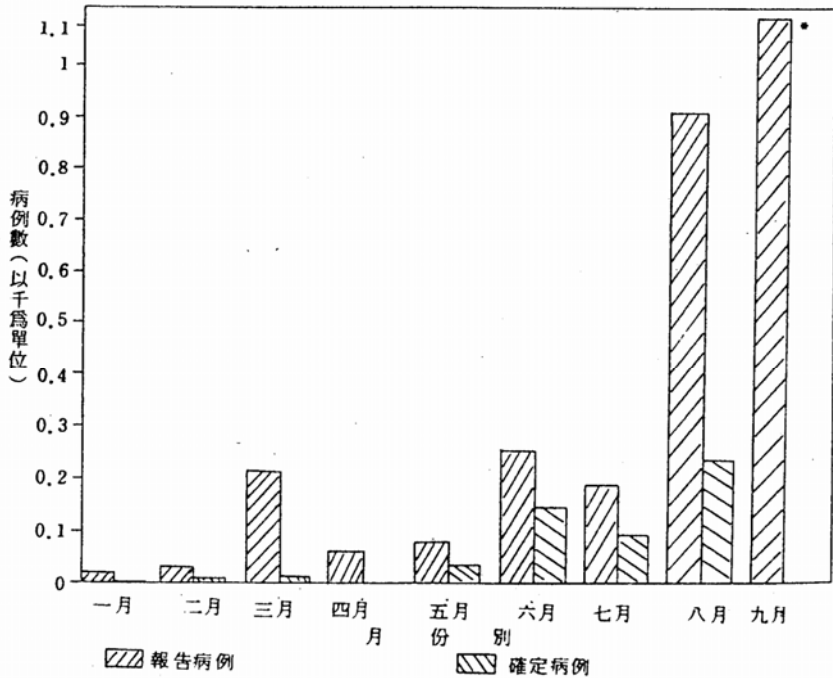


## 民國七十七年台灣地區登革熱流行概況

76年9月，台灣南部地區之高雄縣(市)與屏東縣等地突發登革熱流行。該疫情在年底氣溫下降後稍告緩和，累計病例計1,387例。

圖1 民國77年1—9月，登革熱報告及確定病例之月份別發病數





77 年春，仍有散發性登革熱病例在南部陸續出現，6 月初，高雄縣林園鄉汕尾地區病例呈增加趨勢，雖然在衛生及環保單位立即防治下，疫情稍告緩解，然而其後發生之 814 水災帶來豪雨使積水普遍增加，加上氣溫偏高，高屏兩縣、高雄市與台南縣等地病例陸續增加，有關單位正盡力防治中。由今年的 1 月至 9 月累計報告病例數為 2685 例，其月份別之分佈如圖 1，以 9 月份之病例數為最多，其縣市別的分佈如圖 2，其中 1 至 8 月之 488 例是經血清證實的確定病例，以高雄縣為最多，佔台灣地區之 56%。

為期切實監視疫情發展，台灣省傳染病研究所分別於南部選定數縣市進行病媒蚊監視工作。圖 3 乃就屏東縣琉球鄉東港鎮、高雄縣鳳山市與高雄市三民區等地之埃及斑蚊幼蟲住宅指數監視結果。在 7 月份以前除了琉球鄉以外其住宅指數都低於危險臨界值之 35%，但仍顯示埃及斑蚊還是以相當密度活動於這些縣市內。8 月份則明顯超過臨界值。琉球鄉住宅指數一直都超過危險臨界值，此點可能與該地長期使用水缸儲水有關。而成蚊指數雖然在 6 月份所調查之地區均超過危險臨界值，因立即進行滅蚊工作而稍降，卻仍足以引起流行，因此防治工作仍繼續進行。此外，76 年底登革熱開始流行後，省傳染病研究所分別於嘉義以南各縣市選取定點偵測病媒分布情形，發現從嘉義布袋以南屏東林邊以北沿海地區皆有埃及斑蚊之分佈；而 77 年 1 月至 8 月陸續於全省各縣市進行監視工作，發現埃及斑蚊主要集中在台南市、高雄縣、市和屏東縣等地。(圖 5)

圖 4 民國 77 年 1—8 月屏東縣、高雄縣、高雄市之月份別埃及斑蚊成蚊指數

