

國內外疫情焦點

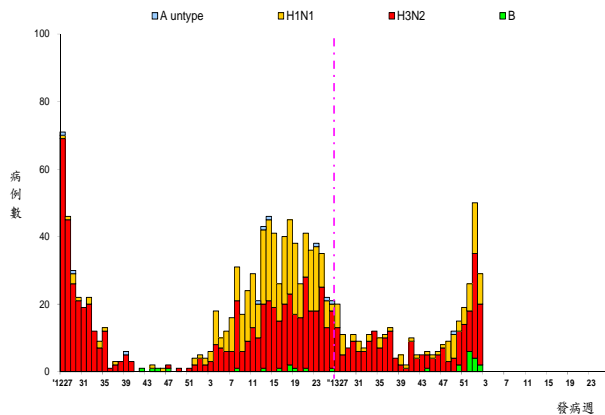
日期：2014年第1-2週(2013/12/29-2014/1/11)

疫情概要：

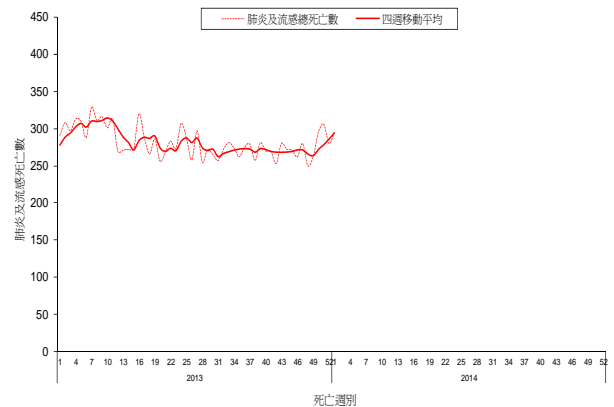
國內流感疫情明顯上升，近期社區檢出病毒仍以 H3N2 為主，呼籲流感高危險群民眾，應儘快接種流感疫苗，並注意個人衛生及作息正常。中國大陸、香港、日本等國家流感疫情呈現上升，另中國大陸持續傳出 H7N9 病例，即將進入寒假及春節連續假期，出國旅遊應注意預防措施。

一、國內流感疫情

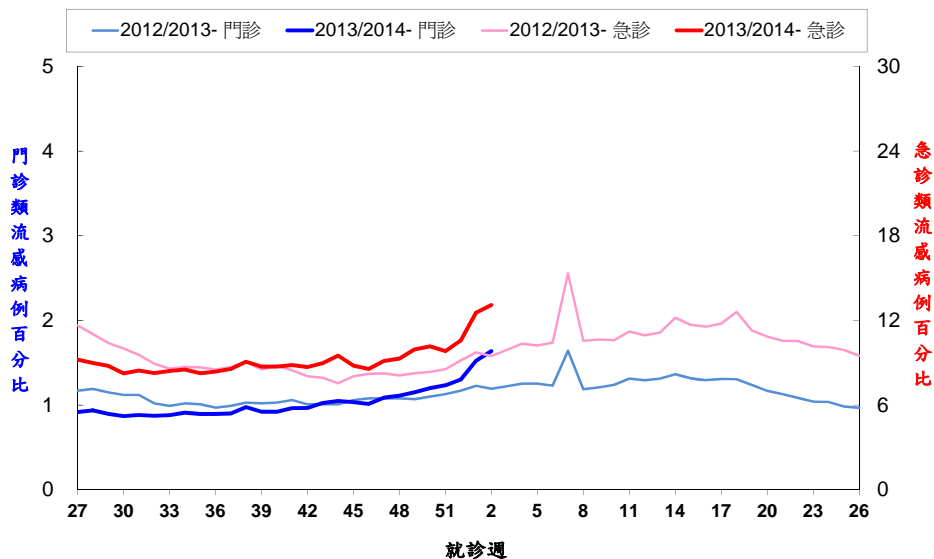
1. 2014年第1-2週新增103例；本流感季(自2013/7/1起)迄今共335例流感併發症，23例死亡(上一流感季同期共284例，25例死亡)。
2. 門急診類流感就診病例百分比均呈上升趨勢。
3. 社區流感病毒監測，近期流感陽性檢體以 H3N2 為主，零星檢出 H1N1 及 B 型病毒。



圖一、流感併發症病例趨勢



圖二、全國肺炎及流感死亡監測趨勢



圖三、門診及急診類流感病例百分比趨勢

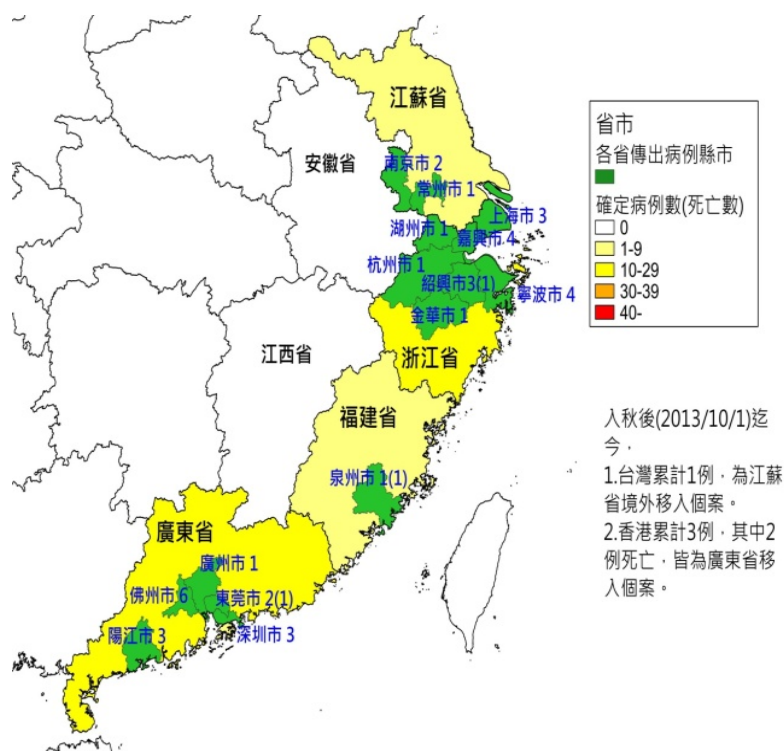
二、國際流感疫情

1. 中國大陸：南北方流感活動皆呈高水平流行，檢測的流感陽性病毒南方省份以 H3N2 型為主，北方省份以 H1N1 型及 B 型病毒共同流行。
2. 香港：呈上升趨勢，流感病毒陽性檢體中，以 H3N2 型為多(51%)，其次為 H1N1 型(30%)及 B 型(19%)。
3. 日本：持續上升，近一個月檢出流感陽性病毒株以 AH3 型居多。
4. 美國、加拿大：持續上升，呼吸道檢體中流感陽性檢體以 A 型為主，其中已分型病毒以 H1N1 為主。
5. 歐洲：流感活躍程度處於低水平，陽性檢體中以 A 型為主(98.5%)，已分型病毒 H1N1 型占 51%及 H3N2 型占 49%。

三、人類禽流感

H7N9 流感

1. 2014 年第 1-2 週中國大陸及香港新增 22 例，其中 3 例死亡。
2. 2013 年入秋後(10/1 起)累計通報 39 例，5 例死亡，分布於中國大陸廣東省 15 例、浙江省 14 例、上海市 3 例、江蘇省 2 例、福建省 1 例、香港 3 例(其中 2 例死亡)，另我國 1 例(由中國大陸江蘇省移入)；全球 2013 年迄今共 174 例確定病例(含台灣 2 例及香港 3 例，皆境外病例)，其中 52 例死亡。
3. 中國大陸廣東省目前通報數最多，廣東疾控中心表示該省有可能連續出現散發病例及個別重症病例，人類感染 H7N9 病毒存在個體差異，具慢性疾病、免疫缺陷患者可能感染風險較大，病毒可能與人類活動長期共存，但大規模爆發疫情的風險低。



圖四 中國大陸 H7N9 流感入秋後縣市病例分布圖

四、國際間旅遊疫情建議等級表

疫情	國家/地區	等級	旅行建議	發布日期
中東呼吸症候群冠狀病毒感染症 (MERS-CoV)	中東地區 14 個國家： 巴林、伊拉克、伊朗、以色列、約旦、科威特、黎巴嫩、阿曼、巴勒斯坦、卡達、沙烏地阿拉伯、敘利亞、阿拉聯合大公國和葉門	第一級 注意(Watch)	提醒遵守當地的一般預防措施	2013/5/3
人類禽流感	中國大陸上海市、北京市、湖南省、江蘇省、江西省、廣東省、浙江省、福建省	第二級 警示(Alert)	對當地採取加強防護	2013/10/15- 2014/1/11
	中國大陸 (除福建省、湖南省、江蘇省、浙江省、廣東省、江西省、上海市、北京市外其他各省市，不含港澳)	第一級 注意(Watch)	提醒遵守當地的一般預防措施	2013/6/28
登革熱	東南亞地區 9 個國家：印尼、泰國、新加坡、菲律賓、馬來西亞、越南、柬埔寨、寮國、緬甸	第一級 注意(Watch)	提醒遵守當地的一般預防措施	2013/7/15

創刊日期：1984 年 12 月 15 日

出版機關：衛生福利部疾病管制署

地 址：台北市中正區林森南路 6 號

電 話：(02) 2395-9825

文獻引用：[Author].[Article title].Taiwan Epidemiol Bull 2013;29:[inclusive page numbers].

發行人：張峰義

總編輯：李翠鳳

執行編輯：劉繡蘭、陳倩君

網 址：<http://www.cdc.gov.tw/teb>