

國內外疫情焦點

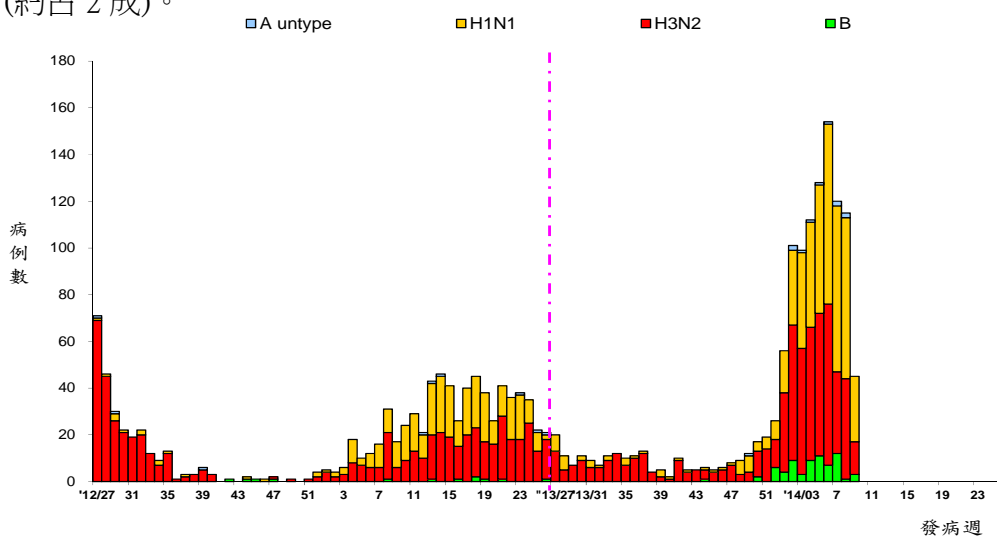
日期：2014 年第 8-9 週(2014/2/16-2014/3/1)

疫情概要：

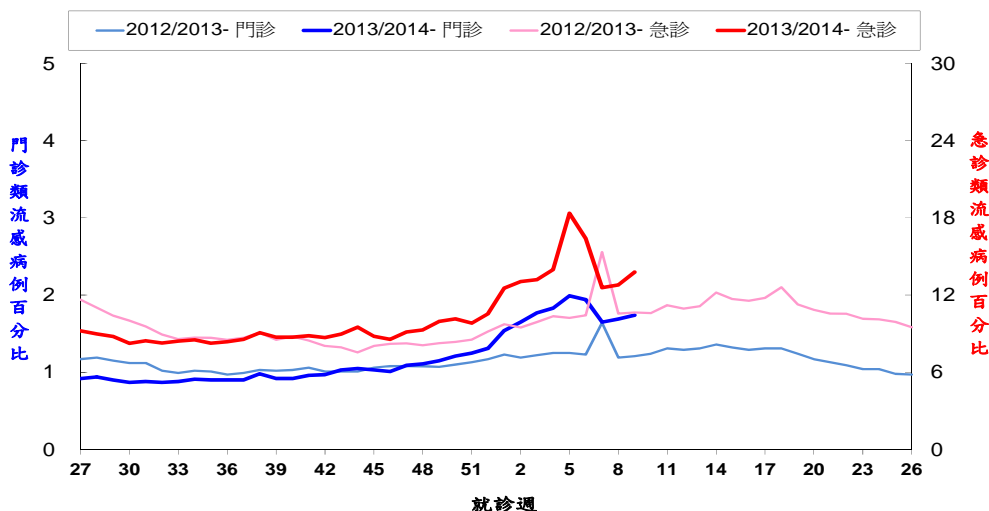
國內流感疫情仍處於高峰期，近兩週類流感門急診就診病例百分比呈上升趨勢。近期國內流感併發症病例以 H1N1 感染為主，且第七週社區檢出病毒以 H3N2 及 H1N1 為主。香港及歐洲流感活動仍維持高水平，另中國大陸持續傳出 H7N9 病例，出國旅遊應注意相關預防措施。

一、國內流感疫情

1. 本流感季(自 2013/7/1 起)迄 2014/3/3 累計 1,189 例流感併發症，60 例死亡【2012-13 年流感季同期 396 例(36 例死亡)；2011-12 年流感季同期 1,254 例(126 例死亡)】。
2. 近兩週類流感門急診就診病例百分比呈上升趨勢，惟就診人次持平。
3. 第七週社區檢出病毒以 H3N2 及 H1N1 為主(約各占 4 成)、B 型流感有增加趨勢(約占 2 成)。



圖一、2012-13 年及 2013-14 年流感季流感併發症病例趨勢



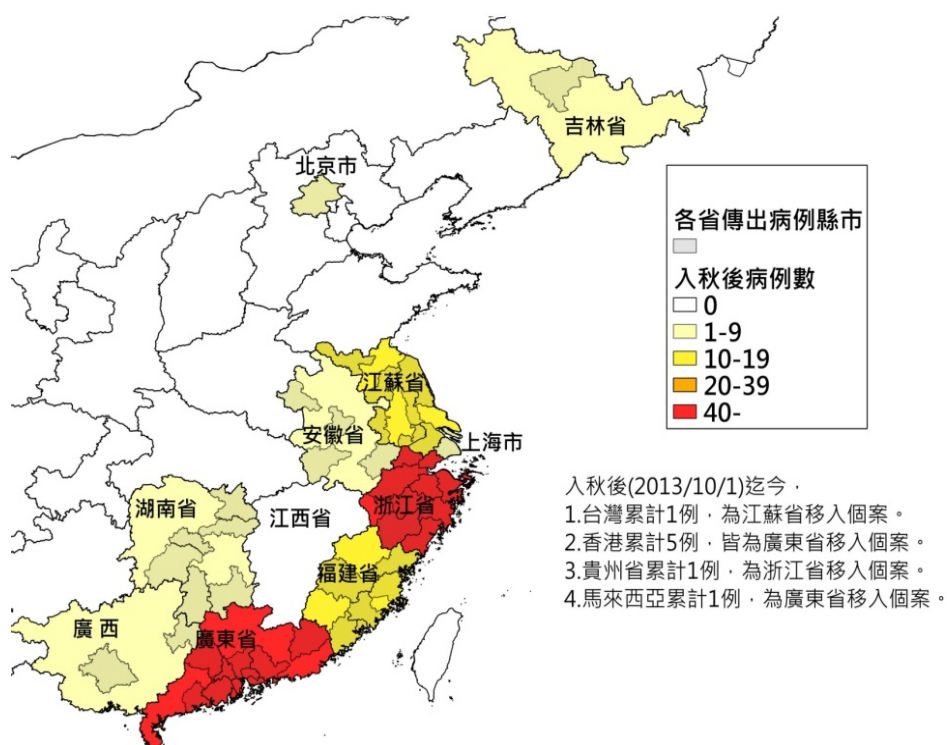
圖二、2013-14 年門診及急診類流感病例百分比趨勢

二、國際流感疫情

1. 中國大陸：第 8 週流感活動呈下降趨勢，以 H1N1 及 B 型流感病毒共同流行。
2. 香港：流感活動維持高水平，急診類流感就診率於 2 月初達高峰後持續下降，近期再度呈現上升；流感病毒以 H1N1 居多。
3. 日本：流感定點監測通報於第 5 週達高峰後呈下降趨勢，流感病毒以 H1N1 為主。
4. 美國：大部分地區流感活動持續減緩，第 8 週呼吸道陽性檢體以 H1N1 為主。
5. 加拿大：大部分地區流感活動持續減緩，第 8 週呼吸道陽性檢體以 H1N1 為主，B 型流感病毒近期呈緩慢上升趨勢。
6. 歐洲：流感活動維持高水平，流感病毒以 A 型為主，其中 H1N1 及 H3N2 各占 58%、42%。

三、人類禽流感-H7N9 流感

1. 2013 年入秋後(10/1 起)迄 2014/3/3 累計確認 244 例，分別為中國大陸浙江省 92 例、廣東省 81 例、福建省 15 例(其中 1 例浙江省移入)、江蘇省 14 例、上海市 8 例、湖南省 15 例、北京市 2 例、安徽省 5 例、廣西 3 例(其中 1 例廣東省移入)、貴州省 1 例(浙江省移入)、吉林省 1 例，香港 5 例(皆為廣東省移入)，馬來西亞 1 例(中國大陸廣東省移入)，我國 1 例(中國大陸江蘇省移入)。
2. 全球自 2013 年迄 2014/3/3 共 379 例確定病例，WHO 於 3/1 更正死亡數為 115 例。



圖三、2013 年入秋後 H7N9 流感病例分布圖

四、國際間旅遊疫情建議等級表

疫情	國家/地區	等級	旅行建議	發布日期	
中東呼吸症候群 冠狀病毒感染症 (MERS-CoV)	中東地區 14 個國家： 巴林、伊拉克、伊朗、以色列、 約旦、科威特、黎巴嫩、阿曼、 巴勒斯坦、卡達、沙烏地阿拉 伯、敘利亞、阿拉聯合大公國 和葉門	第一級 注意(Watch)	提醒遵守當地 的一般預防措施	2013/5/3	
人類禽流感	中國 大陸	北京市、湖南省、江蘇省、 江西省、廣東省、浙江省、 福建省、廣西、安徽省、 吉林省	第二級 警示(Alert)	對當地採取加強 防護	2013/10/15 - 2014/2/21
		其餘各省市，不含港澳	第一級 注意(Watch)	提醒遵守當地 的一般預防措施	2013/6/28
	其他 國家	柬埔寨、越南	第一級 注意(Watch)	提醒遵守當地 的一般預防措施	2014/3/4
登革熱	東南亞地區 9 個國家：印尼、 泰國、新加坡、菲律賓、馬來 西亞、越南、柬埔寨、寮國、 緬甸	第一級 注意(Watch)	提醒遵守當地 的一般預防措施	2013/7/15	
麻疹	菲律賓、越南	第一級 注意(Watch)	提醒遵守當地 的一般預防措施	2014/1/21- 2014/3/4	

創刊日期：1984 年 12 月 15 日

出版機關：衛生福利部疾病管制署

地 址：台北市中正區林森南路 6 號

電 話：(02) 2395-9825

文獻引用：[Author].[Article title].Taiwan Epidemiol Bull 2013;29:[inclusive page numbers].

發行人：張峰義

總編輯：李翠鳳

執行編輯：劉繡蘭、陳倩君

網 址：<http://www.cdc.gov.tw/teb>