

國內外疫情焦點

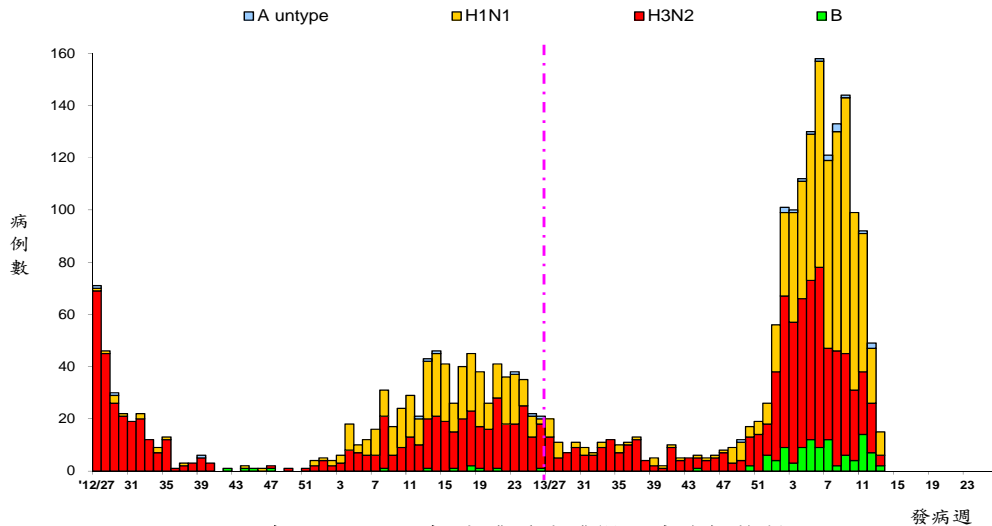
日期: 2014年第12-13週(2014/3/16-2014/3/29)

疫情概要：

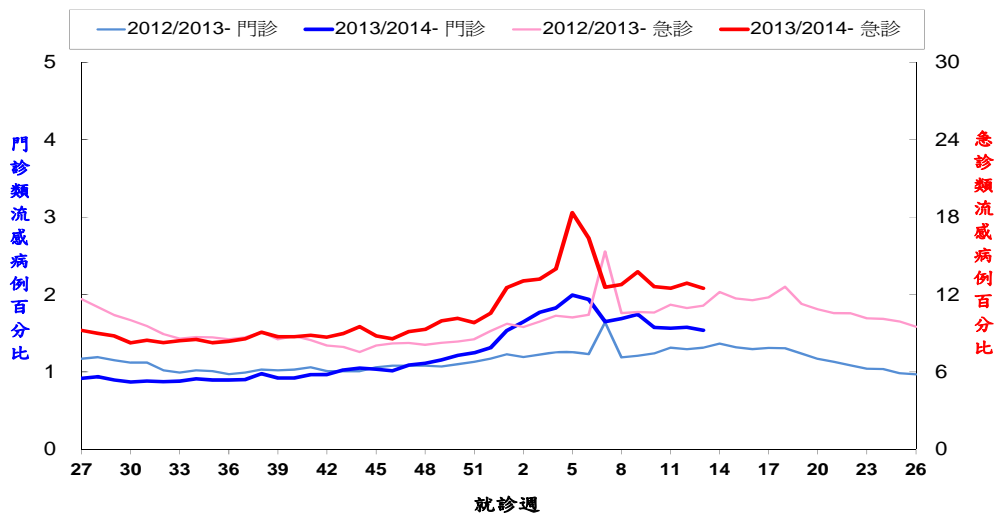
國內流感疫情仍處於流行期，近兩週類流感門急診就診病例百分比呈現持平；流感併發症新增確診病例數持續下降，型別以 H1N1 為主，而第 11 週社區檢出 B 型病毒有增加現象。中國大陸、香港、日本、美國、加拿大及歐洲流感活動均趨緩，另中國大陸仍持續傳出 H7N9 病例。呼籲持續咳嗽規範、洗手衛生、有症狀者及早就醫等預防措施。

一、國內流感疫情

1. 本流感季(自 2013/7/1 起)迄 2014/3/31 累計 1,569 例流感併發症，111 例死亡【2012-13 年流感季同期 514 例(49 例死亡)；2011-12 年流感季同期 1,365 例(133 例死亡)】。
2. 近兩週類流感門急診就診病例百分比呈現持平。
3. 第 11 週(3/9-15)社區檢出病毒以 B 型為主(約占 49%)，H1N1 占 35%及 H3N2 占 16%。



圖一、2012-13 年及 2013-14 年流感季流感併發症病例趨勢



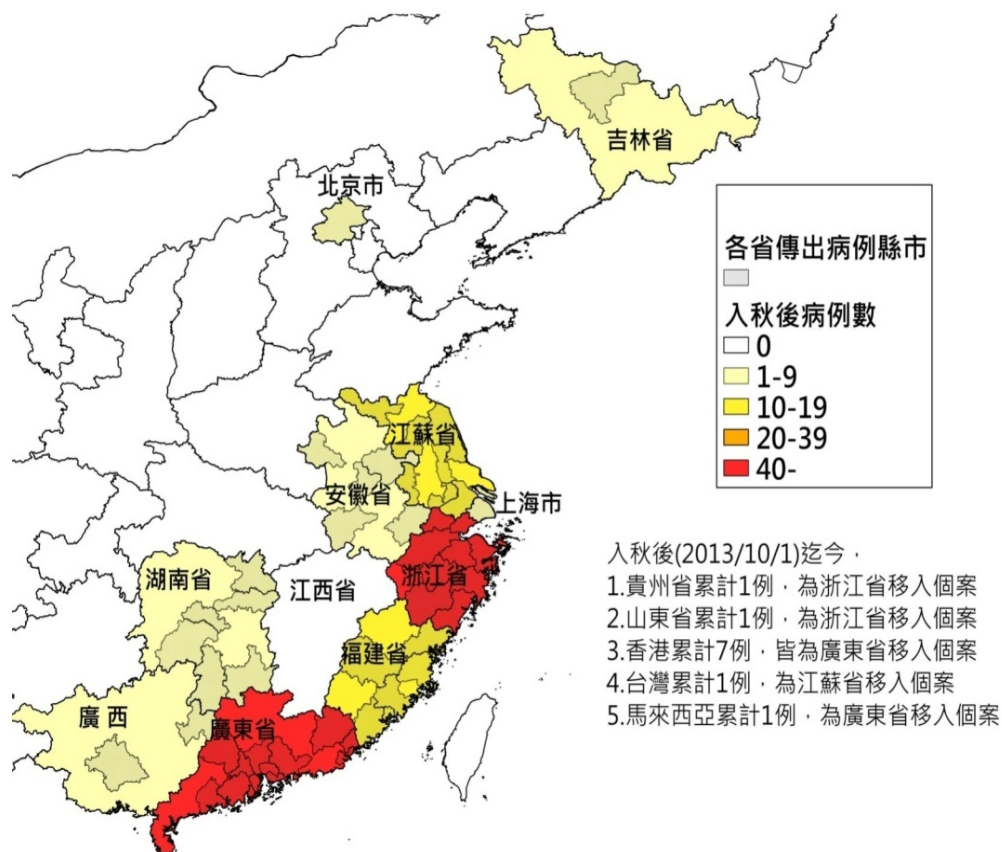
圖二、2013-14 年門診及急診類流感病例百分比趨勢

二、國際流感疫情

1. 中國大陸：第 12 週流感活動趨緩，以 H1N1 及 B 型病毒共同流行。
2. 香港及日本：流感活動趨緩；香港急診類流感就診率近期仍呈上下波動趨勢，第 10 週起轉以 B 型病毒為主；日本定點監測通報數持續下降，以 H1N1 型為主，近期 B 型病毒有逐漸增加趨勢。
3. 美國及加拿大：大部分地區流感活動趨緩；美國以 H1N1 為主，B 型病毒呈緩慢上升趨勢；加拿大第 11 週起轉以 B 型病毒為主。
4. 歐洲：大部分地區流感活動趨緩，第 12 週 H1N1 及 H3N2 分占 56% 及 44%。

三、人類禽流感-H7N9 流感

1. 2013 年入秋後(10/1 起)迄 2014/3/31 累計確認 269 例，分別為中國大陸廣東省 94 例、浙江省 92 例、湖南省 18 例、福建省 17 例(其中 1 例浙江省移入)、江蘇省 16 例、上海市 8 例、安徽省 7 例、廣西 3 例(其中 1 例廣東省移入)、北京市 2 例、貴州省 1 例(浙江省移入)、吉林省 1 例、山東省 1 例(江蘇省移入)，香港 7 例(皆為廣東省移入)，馬來西亞 1 例(中國大陸廣東省移入)，我國 1 例(中國大陸江蘇省移入)。
2. 全球自 2013 年迄 2014/3/31 共 404 例確定病例，WHO 於 3/27 公布 121 例死亡。



圖三、2013 年入秋後 H7N9 流感病例分布圖

四、國際間旅遊疫情建議等級表

疫情	國家/地區		等級	旅行建議	發布日期
人類禽流感	中國大陸	湖南省、江蘇省、廣東省、福建省、安徽省	第二級 警示(Alert)	對當地採取加強防護	2013/10/15- 2014/2/21
		其餘各省市，不含港澳	第一級 注意(Watch)	提醒遵守當地的一般預防措施	2013/6/28
	其他國家	柬埔寨、越南			2014/3/4
登革熱	東南亞地區 9 個國家： 印尼、泰國、新加坡、菲律賓、馬來西亞、越南、柬埔寨、寮國、緬甸		第一級 注意(Watch)	提醒遵守當地的一般預防措施	2013/7/15
麻疹	菲律賓、越南				2014/1/21-3/4
中東呼吸症候群冠狀病毒感染症 (MERS-CoV)	中東地區 14 個國家： 巴林、伊拉克、伊朗、以色列、約旦、科威特、黎巴嫩、阿曼、巴勒斯坦、卡達、沙烏地阿拉伯、敘利亞、阿拉聯合大公國及葉門				2013/5/3
伊波拉病毒出血熱	幾內亞				2014/4/1

創刊日期：1984 年 12 月 15 日

出版機關：衛生福利部疾病管制署

地 址：台北市中正區林森南路 6 號

電 話：(02) 2395-9825

文獻引用：[Author].[Article title].Taiwan Epidemiol Bull 2013;29:[inclusive page numbers].

發行人：張峰義

總編輯：李翠鳳

執行編輯：劉繡蘭、陳倩君

網 址：<http://www.cdc.gov.tw/teb>