

國內外疫情焦點

日期：2014年第16-18週(2014/4/13-2014/5/3)

疫情概要：

國內腸病毒急診病例千分比明顯上升，目前已進入腸病毒流行高峰期，主要流行病毒株為克沙奇A型，今年迄5/5累計1例腸病毒重症確定病例，呼籲教托育機構及家長落實學童正確洗手及生病不上學的觀念。

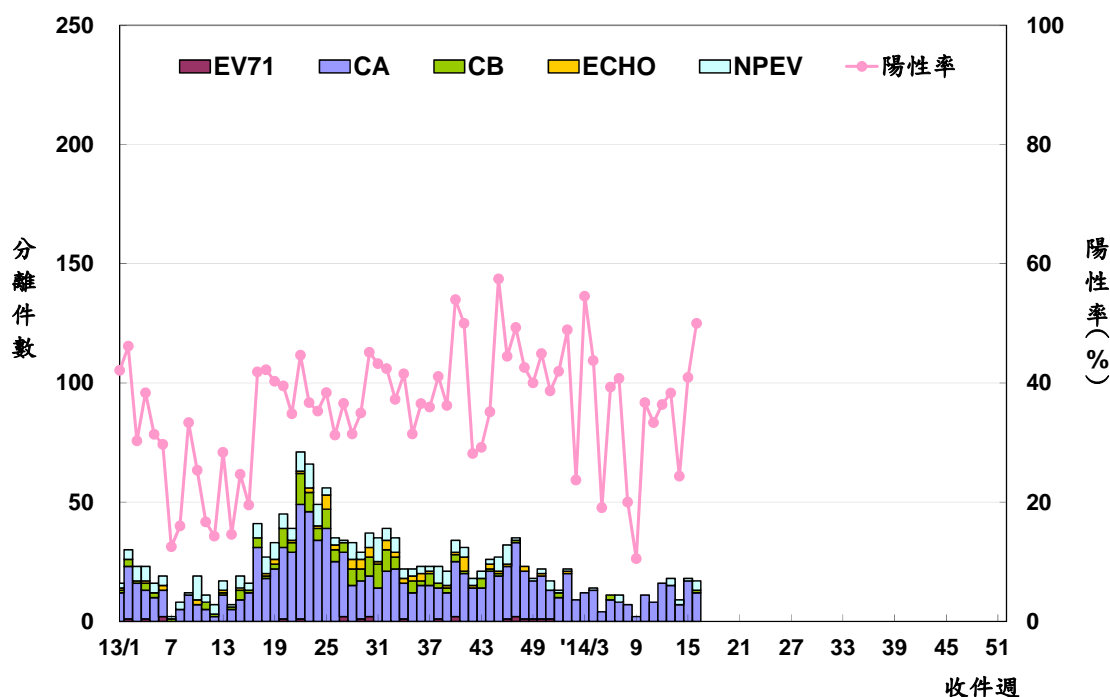
國內流感疫情逐漸趨緩，惟南區與東區急診就診病例百分比仍高，社區流行病毒以B型為主；另中國大陸禽流感疫情持續出現，前往中國大陸應避免進出活禽市場、鳥街與鳥市，勿接觸禽鳥及禽鳥屍體，食用雞、鴨、鵝及蛋類應熟食並落實咳嗽規範及洗手衛生，有症狀者及早就醫。

中東呼吸症候群冠狀病毒(MERS-CoV)病例於中東地區持續發生，呼籲前往者避免接觸駱駝或食用駱駝肉及奶，注意個人衛生及呼吸道防護等措施。

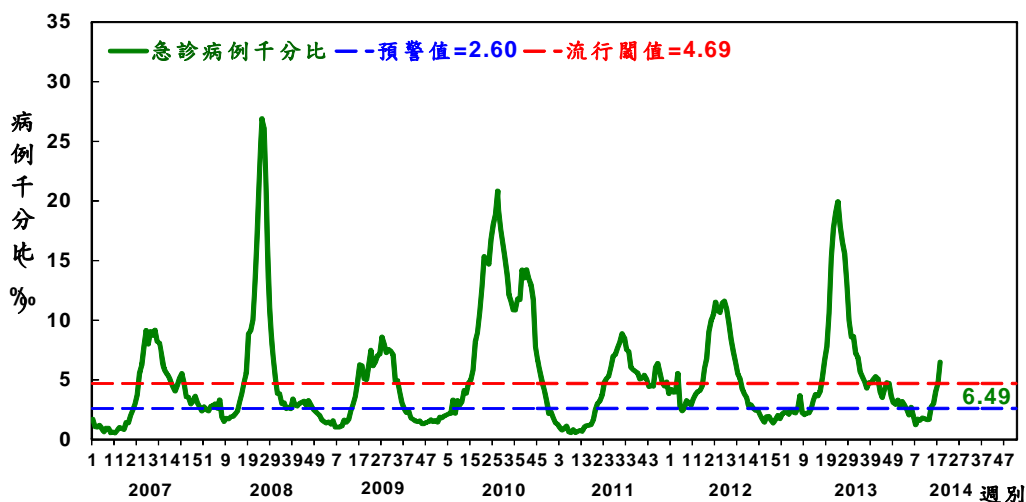
一、腸病毒

(一)國內疫情

1. 第16週(4/13-19)社區腸病毒陽性率呈現上升趨勢，檢出病毒以克沙奇A型病毒(CA)為主，約占70%，非小兒麻痺未分型腸病毒(NPEV)約占23%；目前無檢出腸病毒71型。
2. 第18週(4/27-5/3)腸病毒就診病例千分比為6.49；自3月底逐漸上升，於4月初(第14週)高於預警值，進入腸病毒流行期；第18週超過流行預值，進入流行高峰期。
3. 今年迄5/5累計1例腸病毒重症確定病例，感染型別CA2。



圖一、2013-14年社區腸病毒分離趨勢圖



圖二、2007-14 年急診腸病毒病例千分比趨勢

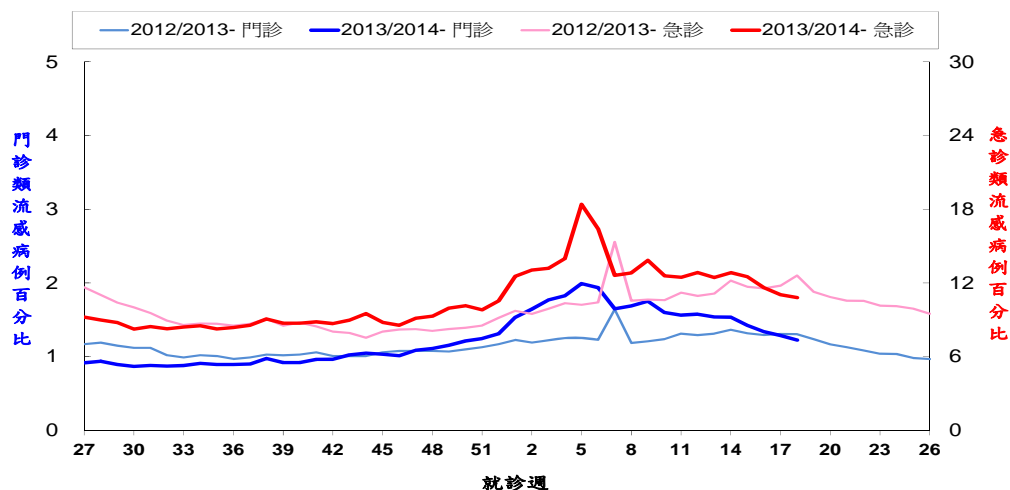
(二)國際疫情

1. 中國大陸：3 月起病例數明顯較 2 月增加，約為去年同期的 1.8 倍，近五年同期平均的 2.2 倍。歷年疫情約自 3 月開始上升，於 4-6 月達高峰後逐漸下降；其中陝西省已進入流行季節，迄今已逾 12,000 例，發病率及重症率較去年同期增加；病毒型以腸病毒 71 型為主。
2. 香港：今年截至 4/26，定點監測住院病例數 47 例，較去年同期為低；定醫普通科診所報告數上升。
3. 新加坡：疫情呈上升趨勢；今年截至第 17 週累計通報 5,671 例，略高於去年同期。
4. 泰國：疫情再度上升，近六成為 1-2 歲兒童，以男性為多。今年截至第 16 週累計 10,838 例，高於去年同期。
5. 越南：今年累計 17,400 餘例，多集中於南部地區，以胡志明市為多，每年通常於 3-5 月及 9-12 月出現高峰。

二、流感

(一)國內疫情

1. 本流感季(自 2013/7/1 起)迄 2014/5/5 累計 1,696 例流感併發症，146 例死亡。
2. 近兩週類流感門急診就診病例百分比均呈現下降；惟南區與東區急診就診病例百分比仍高。
3. 第 16 週社區檢出病毒以 B 型為主(約占 64%)，H3N2 及 H1N1 分占 19%、17%。



圖三、2013-14 年門診及急診類流感病例百分比趨勢

(二)國際疫情

1. **中國大陸**：流感活動持續趨緩，以 B 型、H3N2 型病毒共同流行。
2. **香港及日本**：流感活動持續趨緩，均以 B 型為主。
3. **美國及加拿大**：流感活動持續趨緩；美國以 B 型、H3N2 型病毒共同流行；加拿大以 B 型為主。
4. **歐洲**：流感活動已脫離流行期，第 17 週流感陽性檢體中，A 型占 93%，以 H1N1 型、H3N2 型病毒共同流行。

三、禽流感

(一)H7N9 流感

1. 2013 年入秋後(10/1 起)迄 2014/5/5 累計 300 例，其中中國大陸廣東省 103 例、浙江省 92 例、江蘇省 24 例、湖南省 21 例、福建省 17 例(其中 1 例浙江省移入)、安徽省 11 例、上海市 8 例、廣西 3 例(其中 1 例廣東省移入)、北京市 2 例、貴州省 1 例(浙江省移入)、吉林省 1 例、山東省 1 例(江蘇省移入)、江西省 2 例，香港 10 例(皆為廣東省移入)，我國 3 例(其中 2 例中國大陸江蘇省移入)，馬來西亞 1 例(中國大陸廣東省移入)。
2. 全球自 2013 年迄 5/5 共 435 例確定病例，WHO 於 5/1 公布 146 例死亡。

(二)H5N6 流感

1. **人類疫情**：中國大陸四川省 5/6 公布全球首例人類感染 H5N6 流感致死病例，南充市 49 歲男性，有病死家禽接觸史，臨床診斷為急性重症肺炎。
2. **動物疫情**：
 - (1)國內：農委會自 1998 年起針對家禽、候鳥及寵物鳥等易感動物進行禽流感監測預警工作，2004 年 12 月台北關渡濕地候鳥排遺檢出 1 株，餘年份均未再檢出，家禽及寵物鳥則未曾檢出。
 - (2)國際：1984-2013 年，曾於德國、瑞典及美國加州、馬里蘭州、紐澤西州等地的禽類及環境樣本中檢出。另今年 5/3 於中國大陸四川省南充市一養殖戶中，檢出 1 份雞隻呈 H5N6 亞型禽流感病毒陽性。

四、中東呼吸症候群冠狀病毒(MERS-CoV)

- (一)**沙烏地阿拉伯**：4/28-5/4 共新增 72 例(含 3 例死亡)，每日平均約通報 10 例，主要集中於中部利雅德省及西部吉達市、麥加市；50 歲以上約占半數；34 例(47%)曾接觸確診病例(含 1 名醫院工作者)，其中 20 例為輕症或無症狀。迄 5/4 累計 411 例，112 例死亡。
- (二)**阿拉伯聯合大公國**：阿布達比新增 4 例，多為輕症或無症狀，現均隔離。
- (三)**約旦**：4/24 確診 1 例，28 歲男，來自沙國，曾接觸確診病例。
- (四)**美國**：5/2 通報該國首例病例，60 多歲男醫療人員，長期於沙國利雅德省居住及工作，4/14 發病，4/24 搭機自利雅德省經英國倫敦轉機返回美國芝加哥，其後再乘巴士至印第安那州，4/28 病況惡化住院，呈雙側肺浸潤，5/2 確診，為西半球首例 MERS-CoV 個案。
- (五)**全球**：累計 16 個國家有通報病例，以中東地區病例數最多。近日美洲美國、亞洲馬來西亞及菲律賓、非洲埃及及歐洲希臘等國均出現病例，且皆有中東活動史。WHO 於 5/3 公布全球累計 264 例確診，93 例死亡，另疾病管制署依據各國官網公布數，截至 5/5 累計 495 例。

五、國際間旅遊疫情建議等級表

疫情	國家/地區		等級	旅行建議	發布日期
人類禽流感	中國大陸	湖南省、安徽省、 江蘇省、廣東省、 江西省、四川省	第二級 警示(Alert)	對當地採取加強 防護	2013/10/15- 2014/5/6
		其餘各省市，不含港 澳	第一級 注意(Watch)	提醒遵守當地的 一般預防措施	2013/6/28
	其他 國家	柬埔寨、越南			2014/3/4
登革熱	東南亞地區 9 個國家： 印尼、泰國、新加坡、 菲律賓、馬來西亞、 越南、柬埔寨、寮國、 緬甸		第一級 注意(Watch)	提醒遵守當地的 一般預防措施	2013/7/15
麻疹	中國大陸、菲律賓、越南				2014/1/21-4/10
中東呼吸症候群 冠狀病毒感染症 (MERS-CoV)	沙烏地阿拉伯、阿拉伯 聯合大公國		第二級 警示(Alert)	對當地採取加強 防護	2014/4/23
	中東地區通報病例國家： 約旦、科威特、阿曼、 卡達、葉門		第一級 注意(Watch)	提醒遵守當地的 一般預防措施	2013/5/3
伊波拉病毒 出血熱	幾內亞		第一級 注意(Watch)	提醒遵守當地的 一般預防措施	2014/4/1

創刊日期：1984 年 12 月 15 日

出版機關：衛生福利部疾病管制署

地 址：台北市中正區林森南路 6 號

電 話：(02) 2395-9825

發行人：張峰義

總編輯：李翠鳳

執行編輯：劉繡蘭、陳倩君

網 址：<http://www.cdc.gov.tw/teb>

文獻引用：[Author].[Article title].Taiwan Epidemiol Bull 2013;29:[inclusive page numbers].