

國內外疫情焦點

日期: 2014 年第 21-22 週(2014/5/18-2014/5/31)

疫情概要：

目前為腸病毒流行高峰期，國內腸病毒急診病例千分比持續上升，社區主要流行病毒株為克沙奇 A 型，今年迄 6/2 累計 3 例腸病毒重症確定病例，呼籲教托育機構及家長落實學童正確洗手及生病不上學的觀念。

登革熱進入流行期，高雄市出現今年入夏以來首起本土群聚疫情，今年迄 6/2 本土病例累計 21 例(其中 14 例為去年疫情延續)。入夏後病例均有前鎮區活動史。呼籲落實清除戶內外積水容器，另民眾及醫師提高登革熱疑似症狀之警覺，避免疫情擴大。

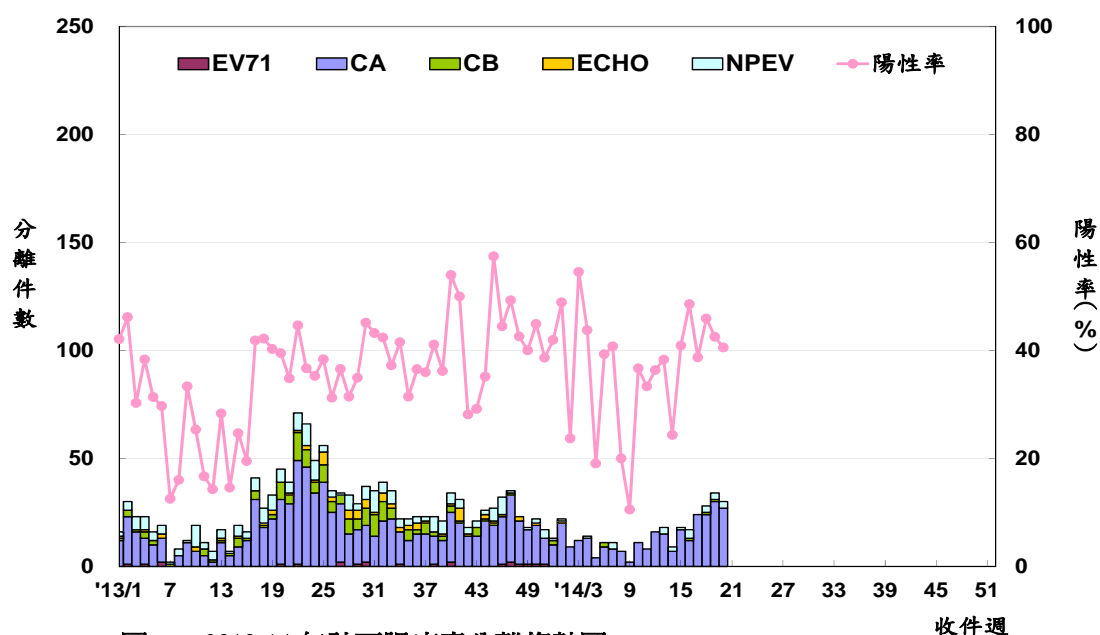
中國大陸 H7N9 流感疫情持續，前往者應避免勿接觸禽鳥，食用雞、鴨、蛋類等應熟食並落實咳嗽規範及洗手衛生。

中東呼吸症候群冠狀病毒(MERS-CoV)於中東地區疫情持續，呼籲有慢性病史者，欲至流行地區，應先諮詢醫師；另前往者應避免接觸駱駝或食用駱駝肉及奶，注意個人衛生及呼吸道防護等措施。

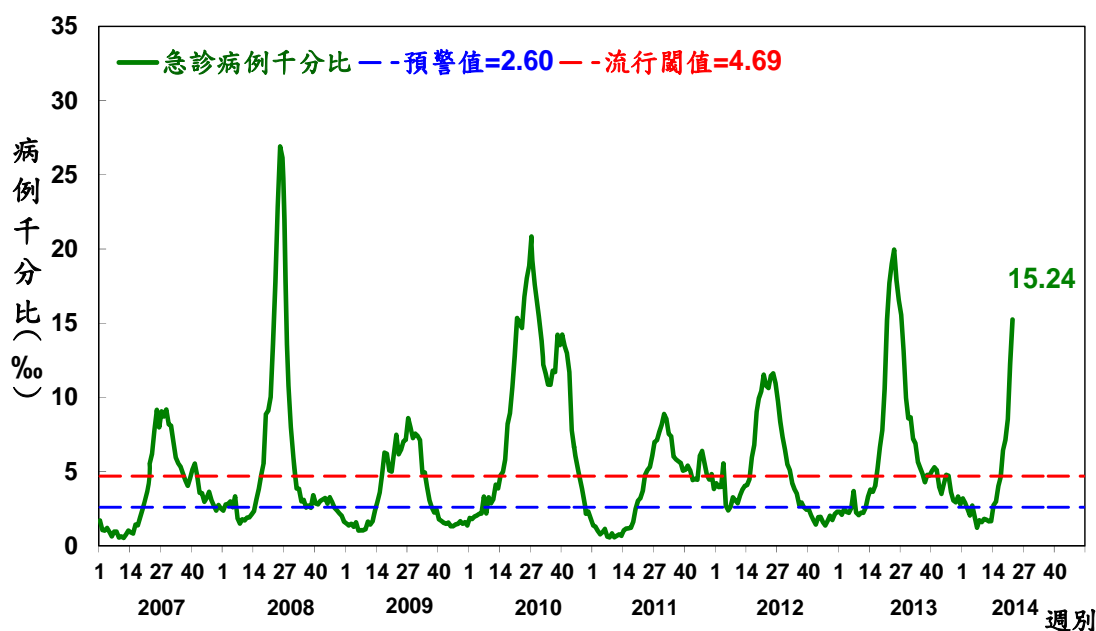
一、腸病毒

(一)國內疫情

1. 第 20 週(5/11-17)社區腸病毒陽性率呈現略降，檢出病毒以克沙奇 A 型病毒(CA)為主，約占 90%，非小兒麻痺未分型腸病毒(NPEV)約占 10%；目前無檢出腸病毒 71 型。
2. 第 22 週(5/25-5/31)腸病毒就診病例千分比為 15.24。4 月初(第 14 週)高於預警值(2.60)，進入腸病毒流行期；第 18 週超過流行閾值(4.69)，進入流行高峰期。
3. 今年迄 6/2 累計 3 例腸病毒重症確定病例，感染型別為 CA2、CA16 及腸病毒 71 型各 1 例。



圖一、2013-14 年社區腸病毒分離趨勢圖



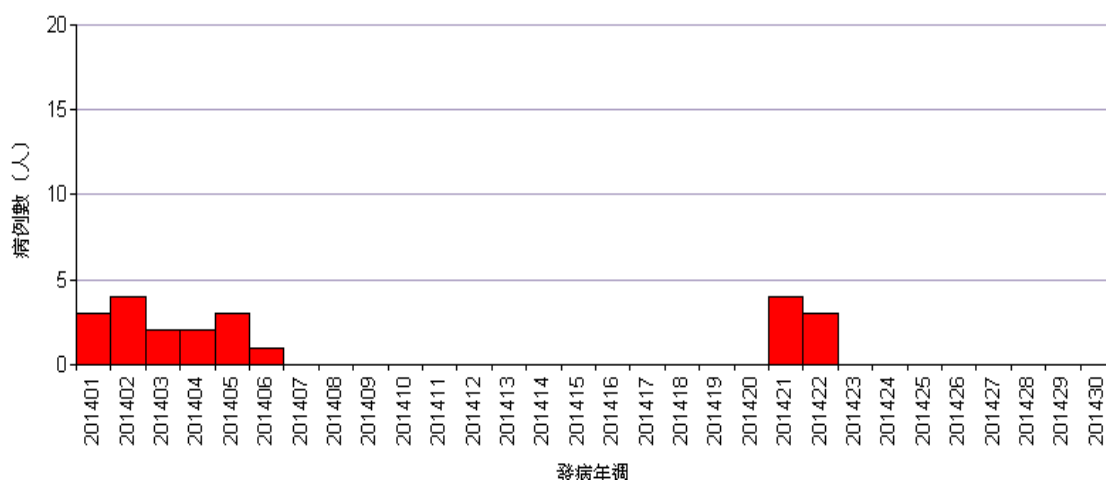
圖二、2007-14年急診腸病毒病例千分比趨勢

(二)國際疫情

1. **中國大陸**：3月起病例數快速增加，於4月底達高峰後呈上下波動，截至5月中旬累計通報數(逾95萬例)、重症數(8,517例)、死亡數(152例)均較去年同期增加。感染病毒型別以腸病毒71型為主。
2. **香港**：手足口病疫情進入高水平，定點監測住院病例數呈上升趨勢。今年累計30例腸病毒71型病例。
3. **新加坡**：第16週(4/13-19)起病例數持續上升，第19週起高於預警值，截至第21週累計逾8,200例，略高於去年同期。
4. **泰國**：每週約通報400-700例之趨勢上下波動，曾於3月初達高峰，截至第20週累計近1.3萬例，高於去年同期。
5. **日本**：第20週定點監測通報病例數上升(553例)；感染病毒型別以腸病毒71型為主。
6. **韓國**：4月中旬起，就診病例千分比持續上升，第21週為18.6，高於去年同期；感染病毒型別以CA16型為主。

二、登革熱

- (一)今年截至6/2，國內累計境外移入病例69例及本土病例21例，其中14例本土病例為去年疫情延續，另7例為入夏後病例，分別為高雄市前鎮區4例，林園區、旗津區及小港區各1例，均有前鎮區活動史。
- (二)境外移入病例69例，感染來源分別為印尼34例，馬來西亞21例，菲律賓6例，新加坡3例，諾魯2例，泰國、柬埔寨及法屬玻里尼西亞各1例。



圖三、2014年本土登革熱確診病例趨勢

三、H7N9 流感

- (一) 2013年入秋後(10/1起)迄2014/6/2累計311例，其中中國大陸廣東省107例、浙江省92例、江蘇省25例、湖南省21例、福建省17例(其中1例浙江省移入)、安徽省14例、上海市8例、廣西3例(其中1例廣東省移入)、北京市2例、江西省2例、吉林省2例、貴州省1例(浙江省移入)、山東省3例(其中1例為江蘇省移入)，香港10例(皆為廣東省移入)，我國3例(其中2例為中國大陸江蘇省移入)，馬來西亞1例(中國大陸廣東省移入)。
- (二) 全球自2013年迄2014/6/2共446例，WHO於5/27公布156例死亡。

四、中東呼吸症候群冠狀病毒(MERS-CoV)

- (一)沙烏地阿拉伯：近期新增病例數持續趨緩，5/28-6/2新增13例(含4例死亡)，多數具慢性病史，其中4例曾接觸確診病例；該國迄6/2累計575例，190例死亡。
- (二)約旦：首都安曼共通報2例，69歲及26歲男；26歲個案為醫療人員，曾接觸確診病例。
- (三)伊朗：東南部克爾曼省通報5/26該國首2例，為一對姊妹，均無國外旅遊史，5/11發病，5/21確診，姊姊已死亡，妹妹病況穩定；經查姊姊發病前曾接觸一名近期曾至沙國參加副朝覲的女性，相關接觸者調查中。
- (四)阿爾及利亞：5/31通報該國首2例，曾至沙國參加副朝覲，均於5/23發病，5/30確診，現均住院。
- (五)全球：WHO於6/2公布全球累計676例，202例死亡(致死率30%)；另疾病管制署依據各國官網公布數，截至6/2共計689例；病例集中於沙烏地阿拉伯及阿拉伯聯合大公國。

五、國際間旅遊疫情建議等級表

| 疫情 | 國家/地區 | | 等級 | 旅行建議 | 發布日期 |
|---------------------------|---|---------------------------------|------------------|---------------|--------------------------|
| 人類禽流感 | 中國大陸 | 湖南省、安徽省、江蘇省、廣東省、江西省、四川省、吉林省、山東省 | 第二級 警示(Alert) | 對當地採取加強防護 | 2013/10/15- 2014/5/23 |
| | | 其餘各省市，不含港澳 | 第一級 注意(Watch) | 提醒遵守當地的一般預防措施 | 2013/6/28 |
| 登革熱 | 東南亞地區 9 個國家： 印尼、泰國、新加坡、馬來西亞、菲律賓、寮國、越南、柬埔寨、緬甸 | | 第一級 注意(Watch) | 提醒遵守當地的一般預防措施 | 2013/7/15 |
| 麻疹 | 中國大陸、菲律賓、越南 | | | | 2014/1/21-4/10 |
| 腸病毒 | 中國大陸 | | | | 2014/5/13 |
| 中東呼吸症候群冠狀病毒感染症 (MERS-CoV) | 沙烏地阿拉伯、阿拉伯聯合大公國 | | 第二級 警示(Alert) | 對當地採取加強防護 | 2014/4/23 |
| | 中東地區通報病例國家： 約旦、科威特、阿曼、卡達、葉門、黎巴嫩、伊朗 | | 第一級 注意(Watch) | 提醒遵守當地的一般預防措施 | 2013/5/30 |
| 伊波拉病毒出血熱 | 幾內亞 | | 第一級 注意(Watch) | 提醒遵守當地的一般預防措施 | 2014/4/1 |
| 小兒麻痺症 | 巴基斯坦、敘利亞、阿富汗、以色列、伊拉克、喀麥隆、赤道幾內亞、衣索比亞、索馬利亞、奈及利亞 | | 第一級 注意(Watch) | 提醒遵守當地的一般預防措施 | 2014/5/7 |

創刊日期：1984年12月15日

出版機關：衛生福利部疾病管制署

地址：台北市中正區林森南路6號

電話：(02) 2395-9825

發行人：周志浩

總編輯：李翠鳳

執行編輯：劉繡蘭、陳倩君

網址：<http://www.cdc.gov.tw/teb>

文獻引用：[Author].[Article title].Taiwan Epidemiol Bull 2013;29:[inclusive page numbers].