

國內外疫情焦點

日期：2014 年第 23-24 週(2014/6/1-2014/6/14)

疫情概要：

目前為腸病毒流行高峰期，國內腸病毒急診病例千分比較前一週略降，社區主要流行病毒株為克沙奇 A 型，呼籲教托育機構及家長落實學童正確洗手及生病不上學的觀念，一旦幼兒出現重症前兆病徵，務必立即送至大醫院接受適當治療，掌握治療的黃金時間。

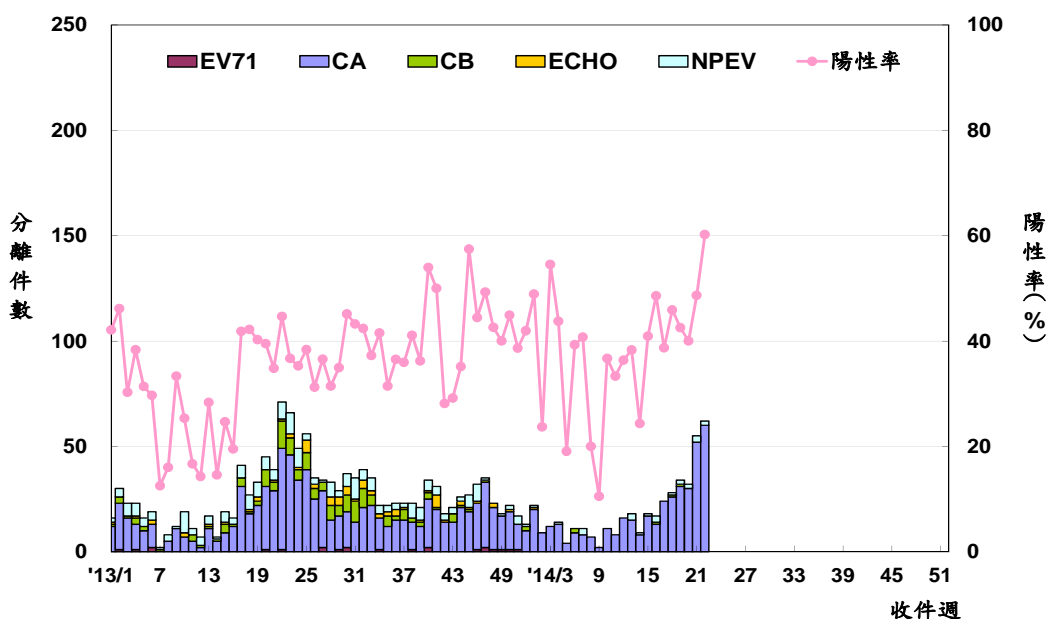
登革熱進入流行期，高雄市疫情有擴大跡象，大雨過後需落實容器減量及孳生源清除。民眾及醫師應提高對登革熱之警覺，有症狀即就醫且加強通報。暑假旅遊旺季將至，前往東南亞國家應注意防蚊措施。

中東呼吸症候群冠狀病毒(MERS-CoV)於中東地區疫情持續，呼籲有慢性病史者，欲至流行地區，應先諮詢醫師；另前往者應避免接觸駱駝或食用駱駝肉及奶，注意個人衛生及呼吸道防護等措施。

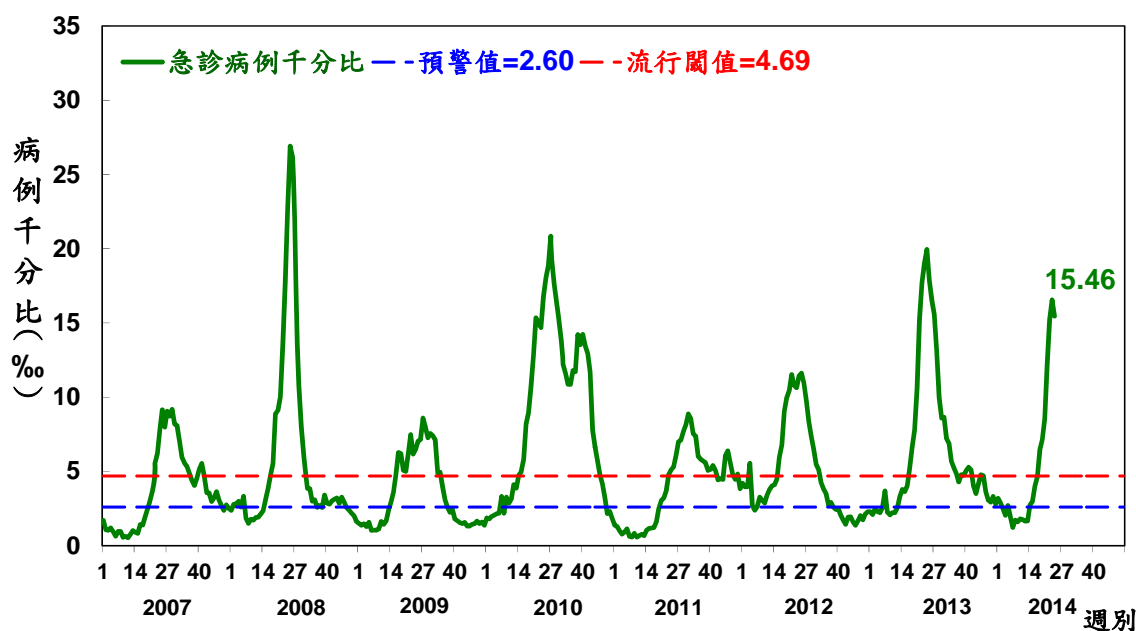
一、腸病毒

(一)國內疫情

1. 第 22 週(5/25-31)社區腸病毒陽性率呈現上升，檢出病毒以克沙奇 A 型病毒(CA)為主，約占 97%，非小兒麻痺未分型腸病毒(NPEV)約占 3%；目前無檢出腸病毒 71 型。
2. 第 24 週(6/8-14)腸病毒就診病例千分比為 15.46，較前一週略降。4 月初(第 14 週)高於預警值(2.60)，進入腸病毒流行期；第 18 週超過流行閾值(4.69)，進入流行高峰期。
3. 第 24 週新增 1 例腸病毒重症病例，今年迄 6/16 累計 4 例，感染型別為 CA2、CA5、CA16、EV71 各 1 例。



圖一、2013-14 年社區腸病毒分離趨勢圖



圖二、2007-14年急診腸病毒病例千分比趨勢

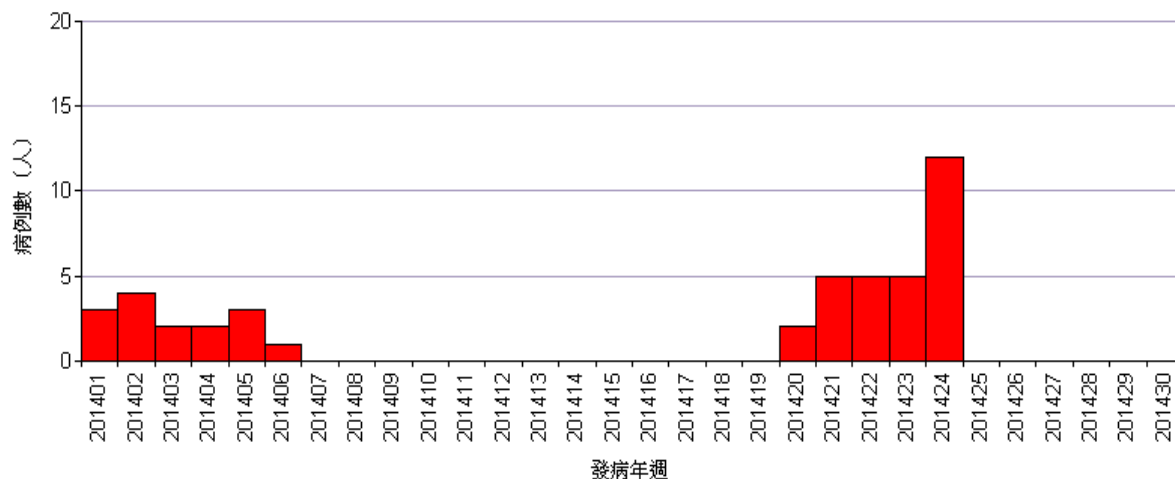
(二)國際疫情

1. **中國大陸**：處於疫情高點，1-5月累計逾120萬例，為去年同期的2倍。感染病毒型別以腸病毒71型為主。
2. **香港**：定點監測住院病例數略下降，截至第23週(6/1-7)累計121例，低於去年同期。
3. **新加坡**：第22週達高峰後略降，截至第23週累計逾9,600例，與去年同期相當。
4. **泰國**：呈上升趨勢，截至6/8累計逾1.5萬例，高於去年同期。
5. **日本**：呈上升趨勢，第22週定點監測通報病例數逾1千例，低於去年同期；感染病毒型別以腸病毒71型為主。
6. **韓國**：呈上升趨勢，第23週就診病例千分比為28.1，高於去年同期；感染病毒型別以CA16型為主。

二、登革熱

(一)國內疫情

1. 今年截至6/16，國內累計境外移入病例77例及本土病例43例，其中14例本土病例為去年疫情延續，另29例為入夏後病例，分別為高雄市前鎮區18例、小港區6例、鳳山區2例、林園區2例及旗津區1例。
2. 境外移入病例77例，感染來源分別為印尼36例，馬來西亞26例，菲律賓6例，新加坡4例，諾魯2例，泰國、柬埔寨及法屬玻里尼西亞各1例。



圖三、2014年本土登革熱確診病例趨勢

(二)國際疫情

1. **印 尼**：1-2 月病例數達 1.8 萬例，3 百餘人死亡。首都雅加達市近期累計逾 1,400 例，達去年全年病例數的 3 成；峇里島疫情呈上升趨勢，近期累計逾 3,500 例，為去年同期的 2 倍；該國第二大城爪哇島泗水市近期病例數較去年同期減少。
2. **新 加 坡**：近期疫情明顯上升，截至第 23 週累計約 6,500 例，低於去年同期，約為近五年同期平均的 4 倍。
3. **馬來西亞**：疫情於 5 月底達高點後略降，截至 6 月初累計逾 3.8 萬例，75 例死亡，約為去年同期的 4 倍。新增病例集中於西南部雪蘭莪州。
4. **泰 國**：疫情呈現上升，截至 6 月初累計逾 8,200 例，5 例死亡，遠低於去年同期。

三、中東呼吸症候群冠狀病毒(MERS-CoV)

- (一) **沙烏地阿拉伯**：4/11-6/9 向 WHO 共通報 515 例，其中 6/3 增補之 113 例，WHO 暫未列入統計。分析 402 例病例，年齡介於 9 個月-94 歲，約六成為男性；四成五屬重症、約三成屬輕症或無症狀；醫療人員約占三成，其中 58% 輕症或無症狀、6% 重症、4% 死亡。截至 6/16 累計 703 例，289 例死亡。
- (二) **阿拉伯聯合大公國**：阿布達比 6/4 通報 1 例 36 歲男，無症狀，未接觸確診病例，無國外旅遊史，於當地屠宰場宰殺駱駝及羊隻。
- (三) **伊 朗**：6/4 通報 1 例 35 歲女護士助理，5/14 與該國首例入住 ICU 時密切接觸，5/26 發病(輕症)，6/1 確診。
- (四) **孟加拉**：6/15 通報該國首例，53 歲男，6/4 自美國紐約返回該國首都達卡市，途經阿布達比，6/6 發病，6/9 住院。
- (五) **全 球**：WHO 於 6/16 公布累計 701 例，至少 249 例死亡，另依據各國官網公布數，截至 6/16 共計 820 例。

四、國際間旅遊疫情建議等級表

疫情	國家/地區		等級	旅行建議	發布日期
人類禽流感	中國大陸	安徽省、江蘇省、山東省、廣東省	第二級 警示(Alert)	對當地採取加強防護	2013/10/15- 2014/5/23
		其餘各省市，不含港澳	第一級 注意(Watch)	提醒遵守當地的一般預防措施	2013/6/28
登革熱	東南亞地區 9 個國家： 印尼、泰國、新加坡、馬來西亞、菲律賓、寮國、越南、柬埔寨、緬甸		第一級 注意(Watch)	提醒遵守當地的一般預防措施	2013/7/15
麻疹	中國大陸、菲律賓、越南				2014/1/21-4/10
腸病毒	中國大陸				2014/5/13
中東呼吸症候群冠狀病毒感染症 (MERS-CoV)	沙烏地阿拉伯、阿拉伯聯合大公國		第二級 警示(Alert)	對當地採取加強防護	2014/4/23
	中東地區通報病例國家： 約旦、科威特、阿曼、卡達、葉門、黎巴嫩、伊朗		第一級 注意(Watch)	提醒遵守當地的一般預防措施	2013/5/30
伊波拉病毒出血熱	幾內亞、獅子山		第一級 注意(Watch)	提醒遵守當地的一般預防措施	2014/6/10
小兒麻痺症	巴基斯坦、敘利亞、阿富汗、以色列、伊拉克、喀麥隆、赤道幾內亞、衣索比亞、索馬利亞、奈及利亞		第一級 注意(Watch)	提醒遵守當地的一般預防措施	2014/5/7

創刊日期：1984年12月15日

出版機關：衛生福利部疾病管制署

地址：台北市中正區林森南路6號

電話：(02) 2395-9825

發行人：郭旭崧

總編輯：李翠鳳

執行編輯：劉繡蘭、陳倩君

網址：<http://www.cdc.gov.tw/teb>

文獻引用：[Author].[Article title].Taiwan Epidemiol Bull 2013;29:[inclusive page numbers].