

## 國內外疫情焦點

日期：2014 年第 25-26 週(2014/6/15-2014/6/28)

### 疫情概要：

國內腸病毒急診病例千分比持續下降，社區主要流行病毒株為克沙奇 A 型。7 月起進入暑假，預期疫情將逐漸趨緩，呼籲教托育機構及家長持續落實學童正確洗手，若幼兒出現重症前兆病徵，務必立即送至大醫院接受適當治療，掌握治療的黃金時間。

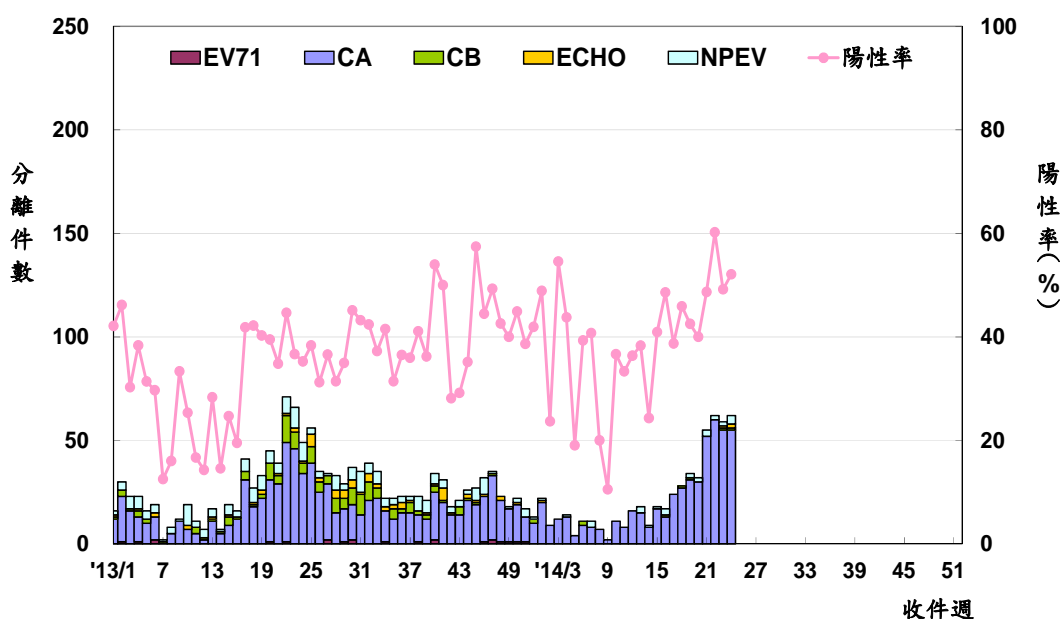
登革熱進入流行期，高雄市本土疫情增溫且向大寮區、鳳山區及左營區等行政區擴散，呼籲動員社區，澈底清除積水容器與孳生源，並請民眾與醫師對登革熱疑似症狀提高警覺。東南亞國家登革熱疫情持續，前往民眾應注意防蚊措施。

日本腦炎於每年 5-10 月流行，目前正值流行高峰期，今年疫情較往年延後，呼籲民眾避免於黎明或黃昏等病媒蚊活動高峰期時，至動物畜舍或病媒蚊孳生地點活動；父母應儘速攜適齡幼兒完成疫苗接種，成人如住家或工作場所鄰近高風險環境或有感染風險者，可前往衛生福利部部立醫院等醫療院所自費接種。

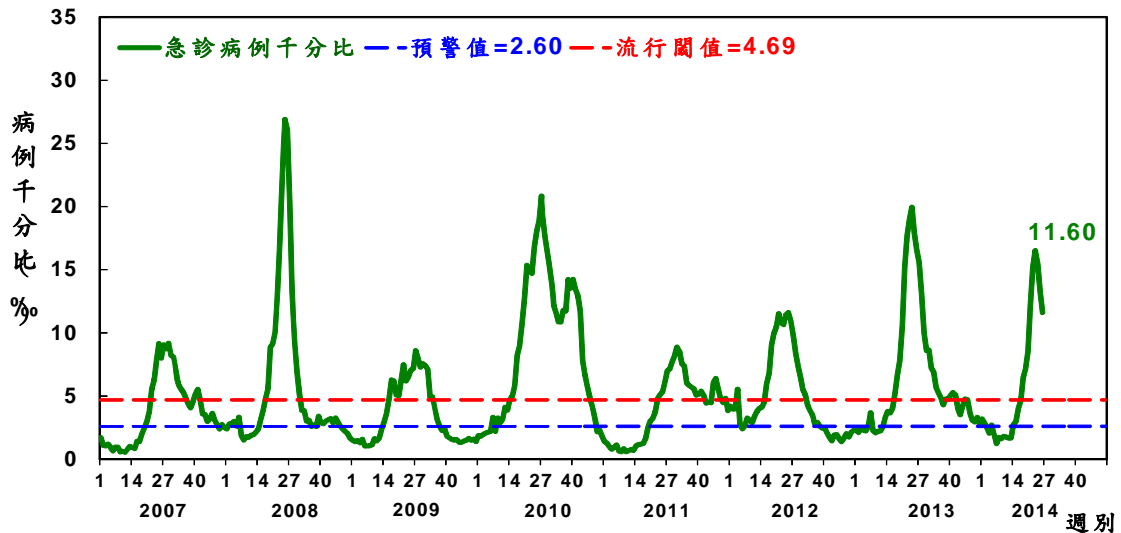
### 一、腸病毒

#### (一)國內疫情

1. 第 24 週(6/8-14)社區腸病毒陽性率較前一週略微上升，檢出病毒以克沙奇 A 型病毒(CA)為主，約占 88.7%，非小兒麻痺未分型腸病毒(NPEV)約占 6.4%；目前無檢出腸病毒 71 型。
2. 第 26 週(6/22-28)腸病毒就診病例千分比為 11.6，持續下降。
3. 今年迄 6/30 累計 4 例，感染型別為 CA2、CA5、CA16、EV71 各 1 例。



圖一、2013-14 年社區腸病毒分離趨勢圖



圖二、2007-14年急診腸病毒病例千分比趨勢

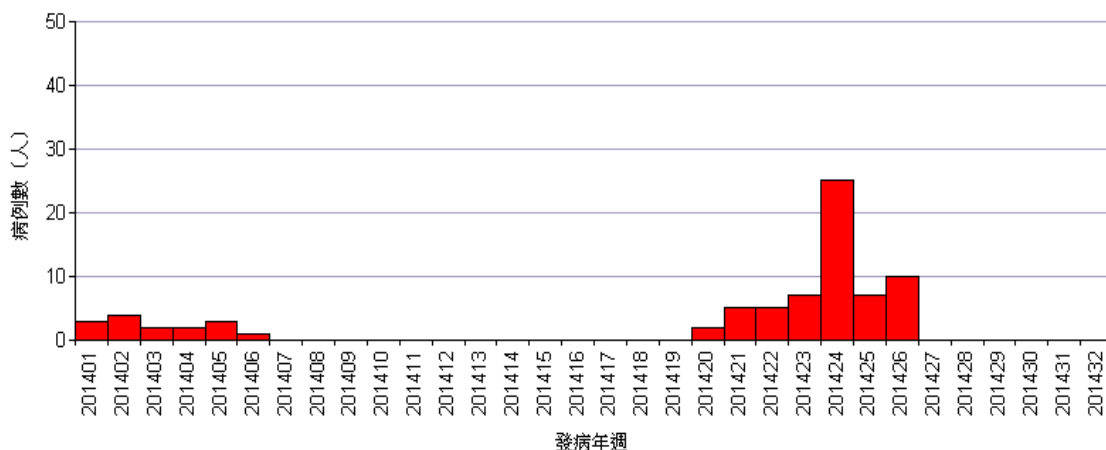
## (二)國際疫情

1. 中國大陸：疫情略降，截至6月中旬累計通報數(逾145萬例)、重症數(逾1.3萬例)、死亡數(279例)均為去年同期的2-3倍。感染病毒型別以腸病毒71型為主。
2. 香港：定點監測住院病例數下降，截至第25週累計160例，低於去年同期。
3. 新加坡：第22週(5/25-31)達高峰後下降，截至第25週累計逾1萬例，與去年同期相當。
4. 泰國：疫情呈上升趨勢，截至6/22累計逾1.9萬例，為去年同期1.5倍。以清萊省等北部地區發病率最高，雨季來臨將加速病毒傳播。
5. 越南：疫情呈上升趨勢，截至6/17累計逾3.1萬例，2例死亡，較去年同期下降，感染病毒型別以腸病毒71型為主。
6. 日本：疫情呈上升趨勢，第24週定點監測通報病例數逾1,500例，低於去年同期；腸病毒71型所占比例高於前3年。
7. 韓國：疫情呈上升趨勢，第25週就診病例千分比為35.7，較2011-13年同期增加，感染病毒型別以CA16型為主。

## 二、登革熱

### (一)國內疫情

1. 今年迄6/30境外移入累計87例，另本土病例累計75例，其中61例本土為入夏後病例，分別為高雄市60例及嘉義市1例。
2. 入夏後高雄市本土病例分別為前鎮區32例、小港區16例、大寮區、鳳山區及旗津區各3例、林園區2例、左營區1例；另嘉義市(西區)個案感染地初步研判為高雄市前鎮區。
3. 境外移入病例感染國家分別為印尼40例，馬來西亞29例，菲律賓8例，新加坡4例，諾魯2例，泰國、柬埔寨、法屬玻里尼西亞及吐瓦魯各1例。



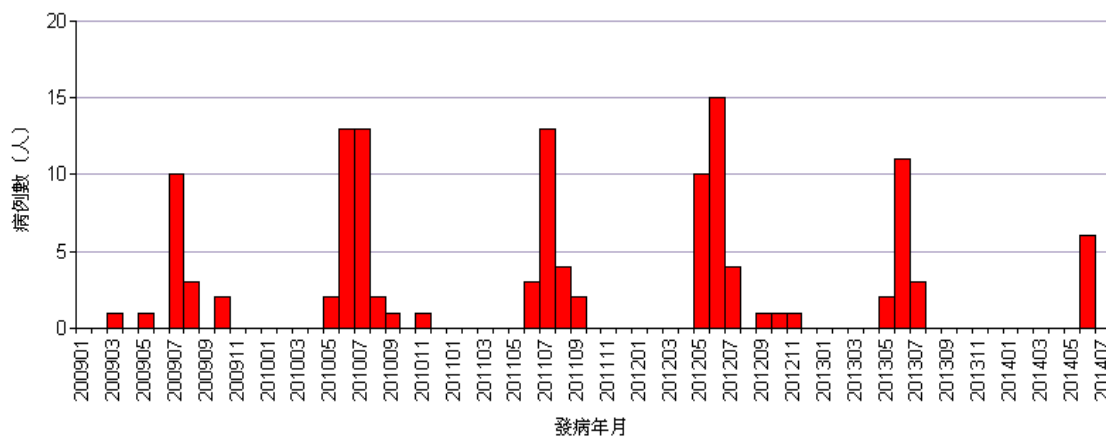
圖三、2014年本土登革熱確診病例趨勢

## (二)國際疫情

- 1.新加坡：疫情呈上升趨勢，截至第25週(6/21)累計近8千例，低於去年同期，約為近5年同期平均的4倍。以東部后港及實龍崗為熱點區。
- 2.馬來西亞：疫情呈上升趨勢，截至第25週累計逾4.2萬例，82例死亡，約為去年同期的3.5倍。病例集中於西南部雪蘭莪州。
- 3.斯里蘭卡：疫情呈上升趨勢，第25週通報約1,200例，為去年同期的2倍，病例集中於可倫坡。
- 4.泰國：疫情呈上下波動，截至6/23累計逾9,600例，10例死亡，遠低於去年同期，以普吉島等南部地區發病率最高。
- 5.柬埔寨：截至5月累計616例，3例死亡，較去年同期下降83%。
- 6.緬甸：疫情較去年趨緩，迄6月中旬累計1,100例，4例死亡，病例主要集中於仰光市。因雨季來臨，未來數月病例數可能明顯增加。

## 三、日本腦炎

國內今年迄6/30累計6例，分別為台南市及彰化縣各2例、台中市及嘉義市各1例，年齡均於45歲以上，多數個案住家附近均有豬舍、其他動物畜舍、水稻田等病媒蚊孳生地點。



圖四、2009-14年日本腦炎確診病例趨勢

## 四、國際間旅遊疫情建議等級表

疫情	國家/地區		等級	旅行建議	發布日期
人類禽流感	中國大陸	浙江省、江蘇省、廣東省	第二級 警示(Alert)	對當地採取加強防護	2013/10/15- 2014/6/24
		其餘各省市，不含港澳	第一級 注意(Watch)	提醒遵守當地的一般預防措施	2013/6/28
登革熱	東南亞地區 9 個國家： 印尼、泰國、新加坡、馬來西亞、 菲律賓、寮國、越南、柬埔寨、 緬甸		第一級 注意(Watch)	提醒遵守當地的一般預防措施	2013/7/15
麻疹	中國大陸、菲律賓、越南				2014/1/21-4/10
腸病毒	中國大陸				2014/5/13
中東呼吸症候 群冠狀病毒感 染症 (MERS-CoV)	沙烏地阿拉伯、阿拉伯 聯合大公國		第二級 警示(Alert)	對當地採取加強防護	2014/4/23
	中東地區通報病例國家： 約旦、科威特、阿曼、卡達、 葉門、黎巴嫩、伊朗		第一級 注意(Watch)	提醒遵守當地的一般預防措施	2013/5/30
伊波拉病毒 出血熱	幾內亞、獅子山、賴比瑞亞		第一級 注意(Watch)	提醒遵守當地的一般預防措施	2014/6/24
小兒麻痺症	巴基斯坦、敘利亞、阿富汗、 以色列、伊拉克、喀麥隆、 赤道幾內亞、衣索比亞、索馬 利亞、奈及利亞		第一級 注意(Watch)	提醒遵守當地的一般預防措施	2014/5/7

創刊日期：1984 年 12 月 15 日

出版機關：衛生福利部疾病管制署

地 址：台北市中正區林森南路 6 號

電 話：(02) 2395-9825

發行人：郭旭崧

總編輯：李翠鳳

執行編輯：劉繡蘭、陳倩君

網 址：<http://www.cdc.gov.tw/teb>

文獻引用：[Author].[Article title].Taiwan Epidemiol Bull 2013;29:[inclusive page numbers].