

## 國內外疫情焦點

日期：2014 年第 29-31 週(2014/7/13-2014/8/2)

### 疫情概要：

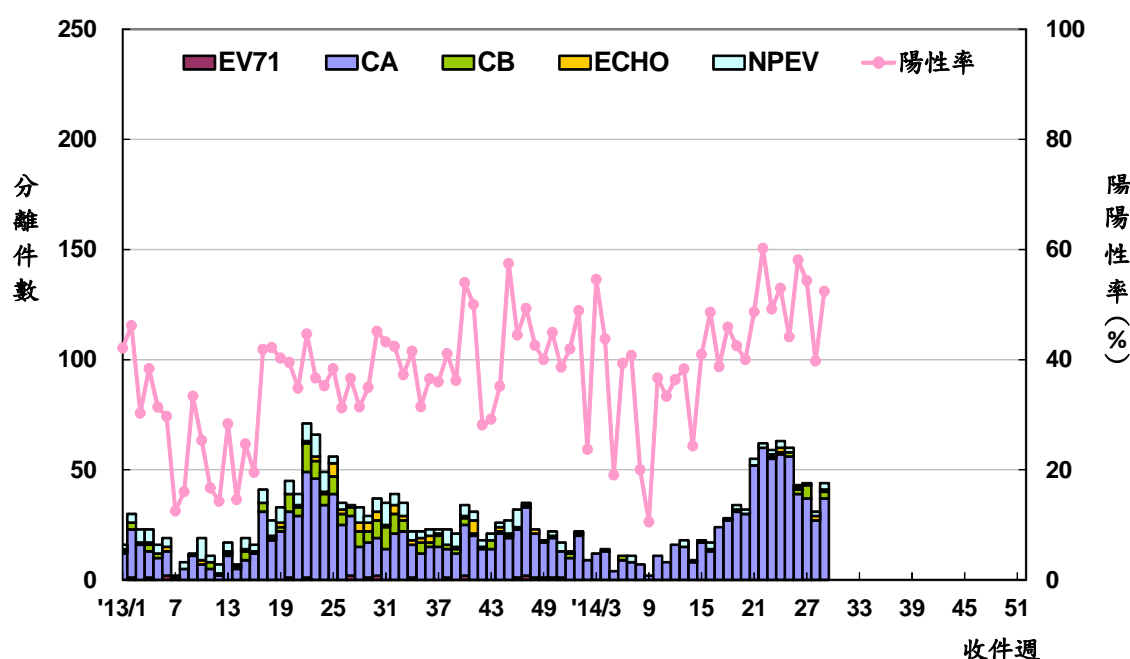
國內腸病毒急診病例千分比持續下降，已低於流行閾值，疫情持續趨緩，社區主要流行病毒株為克沙奇 A 型。呼籲應持續落實正確洗手，若幼童出現重症前兆病徵，務必立即送至大醫院，掌握治療的黃金時間。

目前為登革熱流行期，病例數快速增加，其中高雄市小港區及苓雅區疫情持續升溫，屏東縣再新增本土病例，將嚴密監視疫情發展。請全力動員，主動清除積水容器與孳生源；並請民眾與醫師提高警覺，有症狀即時就醫及通報，嚴防出血熱等重症發生。

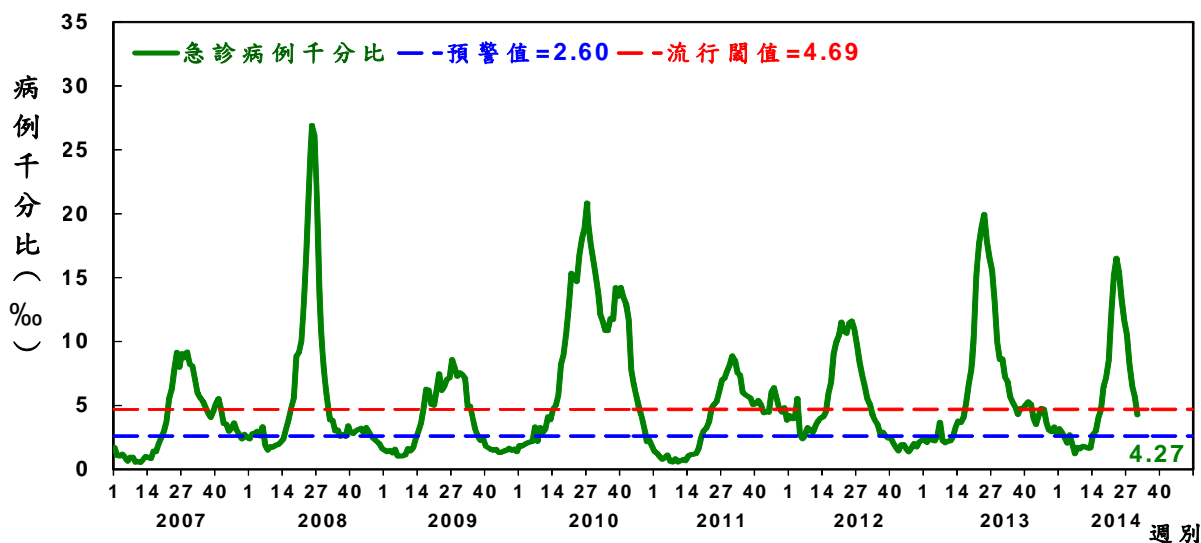
西非伊波拉病毒出血熱疫情持續延燒，國際間旅遊疫情等級提升至第三級警告，建議避免所有非必要旅遊。

### 一、腸病毒

- (一)第 29 週(7/13-19)社區腸病毒陽性率較前一週上升，檢出病毒以克沙奇 A 型病毒(CA)為主，約占 84.1%，非小兒麻痺未分型腸病毒(NPEV)約占 6.8%；目前無檢出腸病毒 71 型。
- (二)第 31 週(7/27-8/2)腸病毒就診病例千分比為 4.27，持續下降。
- (三)今年迄 8/4 累計 5 例腸病毒感染併發重症個案，感染型別為 CA2、CA5、CA16、EV71、Echo11 各 1 例。



圖一、2013-14 年社區腸病毒分離趨勢圖

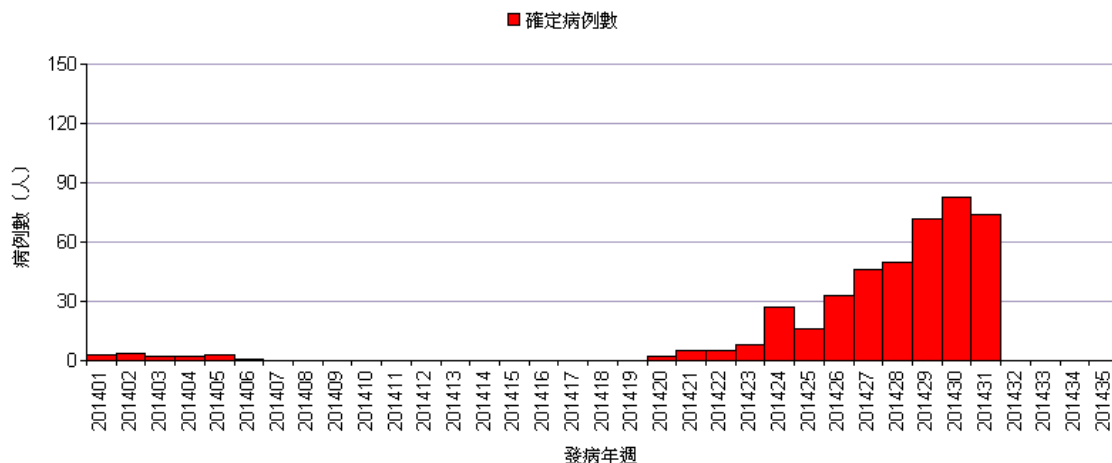


圖二、2007-14年急診腸病毒病例千分比趨勢

## 二、登革熱

### (一)國內疫情

- 1.今年迄 8/4 境外移入累計 104 例，另本土病例累計 435 例，其中 421 例本土病例為入夏後病例，分別為高雄市 408 例、屏東縣 5 例、臺南市 3 例、澎湖縣及新北市各 2 例、嘉義市 1 例；疫情主要發生於高雄市。
- 2.入夏後本土病例：高雄市小港區 112 例、鳳山區 96 例、前鎮區 66 例、苓雅區 49 例、大寮區 32 例、新興區 15 例、三民區及前金區各 9 例、鼓山區 5 例、左營區 4 例、旗津區 3 例、林園區及楠梓區各 2 例、路竹區、岡山區、鳥松區及旗山區各 1 例；另屏東縣 5 例(屏東市及鹽埔鄉各 2 例、新園鄉 1 例)、臺南市 3 例(永康區、安南區、南區)、澎湖縣 2 例(七美村、湖西鄉)、新北市 2 例(淡水區、新店區)、嘉義市 1 例(西區)。
- 3.境外移入病例：感染國家分別為印尼 43 例，馬來西亞 32 例，菲律賓 11 例，新加坡 6 例，泰國 4 例，諾魯 2 例，柬埔寨、法屬玻里尼西亞、吐瓦魯、沙烏地阿拉伯、中國大陸及印度各 1 例。



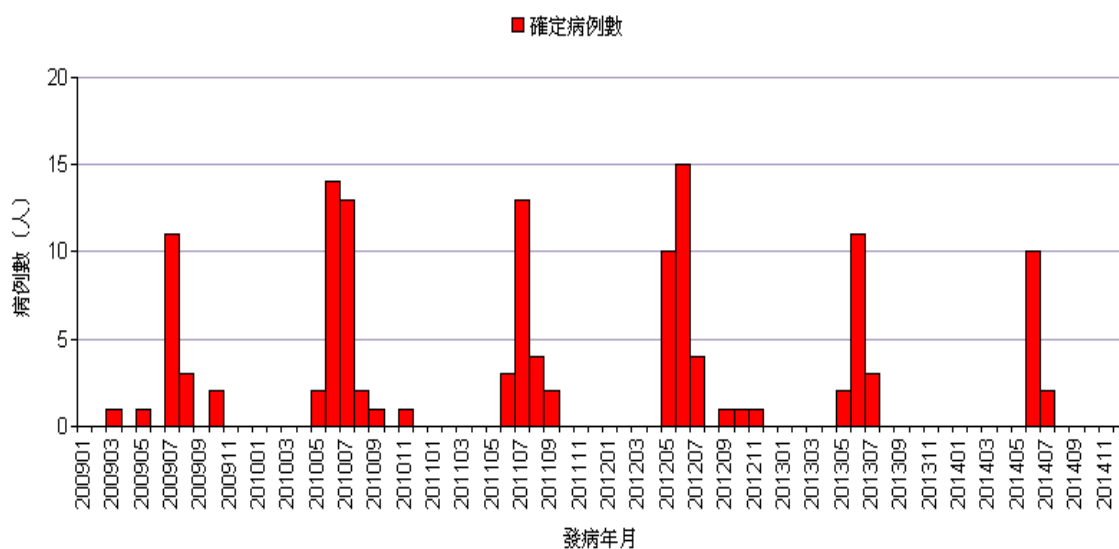
圖三、2014年本土登革熱確診病例趨勢

## (二)國際疫情

- 1.新加坡：疫情呈下降趨勢，第30週(7/26)累計近1.2萬例，較去年同期下降14%，約為近五年同期平均(約3千例)的4倍。
- 2.馬來西亞：疫情呈上升趨勢，截至7/27累計近6萬例(101例死亡)，較去年同期增加約290%；近半數病例集中於西南部雪蘭莪州。
- 3.泰國：疫情呈上升趨勢，截至7/28累計逾1.5萬例(18例死亡)，較去年同期下降81%；近半數為10-24歲；發病率以南部及西北部地區最高。
- 4.中國大陸：廣東省廣州市南沙區自7/11起發生疫情，迄今累計46例，均為輕症，該省8-10月為登革熱流行期。中國大陸1-6月累計94例；香港截至7/29累計45例，均為境外移入(以印尼占4成最多)。
- 5.日本：海外旅遊感染病例持續增加，多為赴印尼峇里島、泰國及菲律賓旅遊。近期於成田機場偵測到可攜帶病毒的病媒蚊，截至7/20累計89例，以東京都、大阪府為多。

## 三、日本腦炎

國內今年迄8/4累計13例，分別為彰化縣4例、嘉義市、臺南市及高雄市各2例，新竹縣、臺中市及屏東縣各1例；多數個案住家附近均有豬舍、其他動物畜舍、水稻田等病媒蚊孳生地點。



圖四、2009-14年日本腦炎確診病例趨勢

#### 四、伊波拉病毒出血熱

(一)7/24-8/1 新增 340 例，176 例死亡，近期新增病例數以賴比瑞亞為最多，獅子山次之；截至 8/1 止，西非 4 國共累計 1,603 例，887 例死亡(致死率 55%)，分述如下：

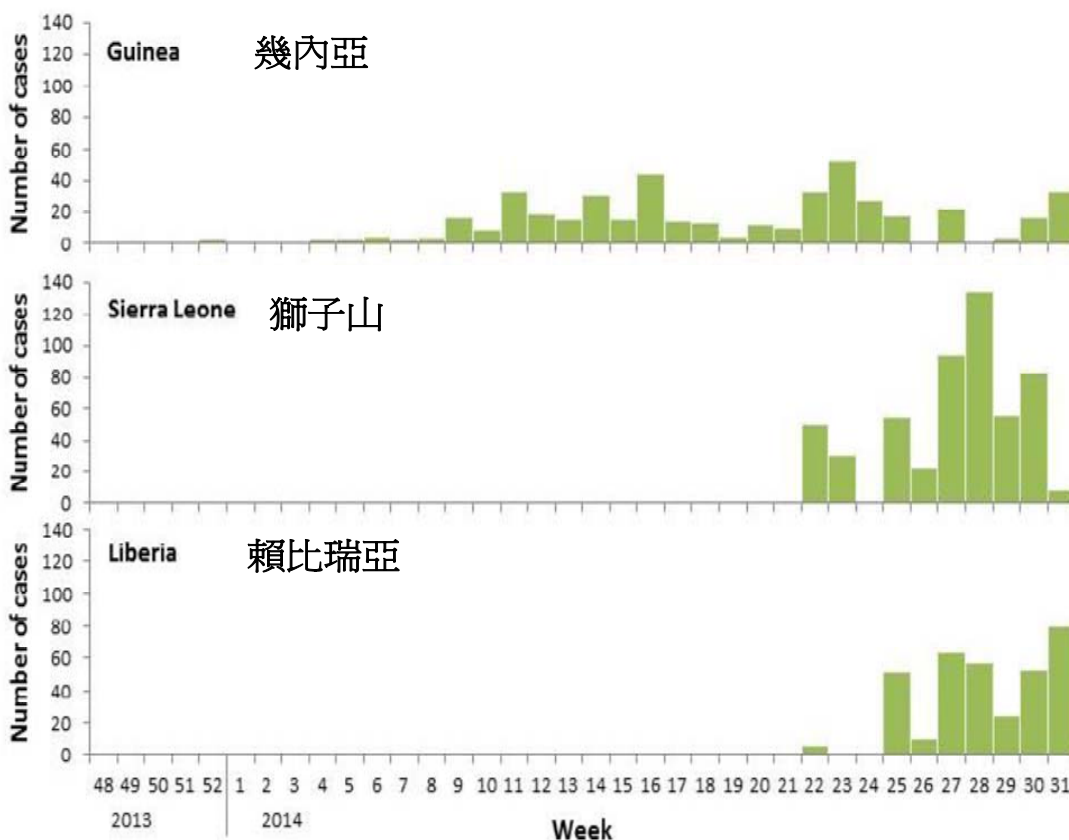
1.幾內亞：累計 485 例，358 例死亡(致死率 74%)

2.獅子山：累計 646 例，273 例死亡(致死率 42%)

3.賴比瑞亞：累計 468 例，255 例死亡(致死率 54%)

4.奈及利亞：累計 4 例，1 例死亡。4 例中 3 例為可能病例，分別為該國首例賴比瑞亞境外移入病例、醫療人員(媒體指出奈國官方證實為治療首例的醫師)及自幾內亞旅遊返國民眾，餘 1 例為疑似病例，護士。另有 3 名出現症狀之醫療人員，檢驗中。

(二)世界衛生組織(WHO)預計 8/6-7 召開緊急會議，針對西非持續爆發的疫情傳播風險展開討論，決定是否符合國際間關注的公共衛生緊急事件(PHEIC)，倘若結論為符合，將提出臨時性建議以減少國際間傳播風險。



圖五、幾內亞、獅子山、賴比瑞亞伊波拉病毒出血熱病例趨勢

資料來源：ECDC (European Centre for Disease Prevention and Control)

## 五、國際間旅遊疫情建議等級表

疫情	國家/地區		等級	旅行建議	發布日期
人類禽流感	中國大陸	湖南省	第二級 警示(Alert)	對當地採取加強防護	2013/10/15- 2014/7/8
		其餘各省市，不含港澳	第一級 注意(Watch)	提醒遵守當地的一般預防措施	2013/6/28
登革熱	東南亞地區 9 個國家： 印尼、泰國、新加坡、馬來西亞、 菲律賓、寮國、越南、柬埔寨、緬甸		第一級 注意(Watch)	提醒遵守當地的一般預防措施	2013/7/15
麻疹	中國大陸、菲律賓、越南				2014/1/21-4/10
腸病毒	中國大陸				2014/5/13
中東呼吸症候 群冠狀病毒感 染症 (MERS-CoV)	沙烏地阿拉伯、阿拉伯聯合大公國		第二級 警示(Alert)	對當地採取加強防護	2014/4/23
	中東地區通報病例國家： 約旦、科威特、阿曼、卡達、葉門、 黎巴嫩、伊朗		第一級 注意(Watch)	提醒遵守當地的一般預防措施	2013/5/30
伊波拉病毒 出血熱	幾內亞、獅子山、賴比瑞亞		第三級 警告(Warning)	避免所有 非必要旅遊	2014/8/1
小兒麻痺症	巴基斯坦、敘利亞、阿富汗、以色列、 伊拉克、喀麥隆、赤道幾內亞、衣索 比亞、索馬利亞、奈及利亞		第一級 注意(Watch)	提醒遵守當地的一般預防措施	2014/5/7

創刊日期：1984 年 12 月 15 日

出版機關：衛生福利部疾病管制署

地 址：臺北市中正區林森南路 6 號

電 話：(02) 2395-9825

文獻引用：[Author].[Article title].Taiwan Epidemiol Bull 2013;29:[inclusive page numbers].

發行人：郭旭崧

總編輯：李翠鳳

執行編輯：劉繡蘭、陳倩君

網 址：<http://www.cdc.gov.tw/teb>