

國內外疫情焦點

日期：2014 年第 36-37 週(2014/8/31-2014/9/13)

疫情概要：

逐漸進入登革熱流行高峰期，新增確診病例數上升；各縣市自高雄市移入病例陸續出現，顯示疫情持續增溫。高雄市苓雅區疫情持平，小港區、前鎮區、鳳山區、三民區、左營區疫情上升；屏東縣持續出現確診病例，需注意引發社區流行疫情。請社區自主動員，主動清除戶內外積水容器及孳生源；籲請民眾及醫師提高對登革出血熱之警覺，以及早就醫並妥適治療，避免重症及死亡個案發生。

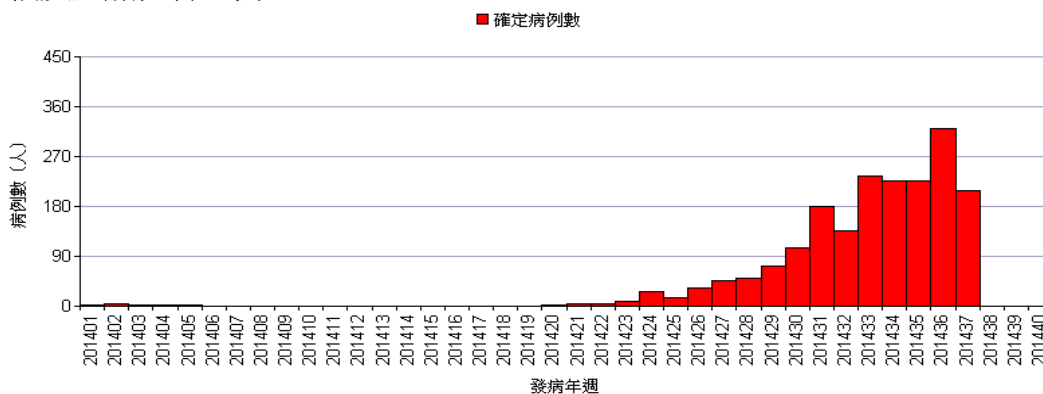
即將進入病毒性腸胃炎好發季節，呼籲注意個人及飲食衛生，防範腸胃炎疫情發生。

腸病毒急診病例千分比較前一週略升；現為開學季，籲請教托育機構落實學童生病不上課及正確洗手防疫觀念。

一、登革熱

(一)國內疫情

1. 本土病例：今年迄 9/15 累計 1,918 例，其中 1,904 例為入夏後病例，分別為高雄市 1,862 例 (苓雅區 444 例、鳳山區 349 例、小港區 348 例、前鎮區 307 例、三民區 149 例、大寮區 54 例、新興區 49 例、左營區 33 例、鼓山區 31 例、前金區 22 例、旗山區 18 例、楠梓區 11 例、林園區 10 例、鹽埕區 8 例、仁武區 8 例、旗津區 4 例、鳥松區 4 例、岡山區 4 例、大樹區 2 例、路竹區 2 例、美濃區、大社區、阿蓮區、六龜區、燕巢區各 1 例)；屏東縣 21 例 (屏東市 5 例、內埔鄉 5 例、鹽埔鄉 3 例、新園鄉 2 例、萬巒鄉、里港鄉、南州鄉、長治鄉、枋寮鄉、萬丹鄉各 1 例)；台南市 7 例 (永康區 3 例、安南區、南區、東區及西港區各 1 例)；澎湖縣 4 例 (七美村 2 例、湖西鄉、白沙鄉)；新北市 3 例 (淡水區、新店區、三重區)；台中市 3 例 (烏日區 2 例、中區 1 例)；嘉義市 2 例 (均為西區)；桃園縣 1 例 (中壢市)；彰化縣 1 例 (彰化市)。
2. 境外移入病例：今年迄 9/15 累計 152 例，感染國家分別為印尼 53 例，馬來西亞 46 例，菲律賓 24 例，新加坡 7 例，泰國 5 例，緬甸 3 例，諾魯、柬埔寨、中國大陸、印度及越南各 2 例，法屬玻里尼西亞、吐瓦魯、沙烏地阿拉伯及孟加拉各 1 例。



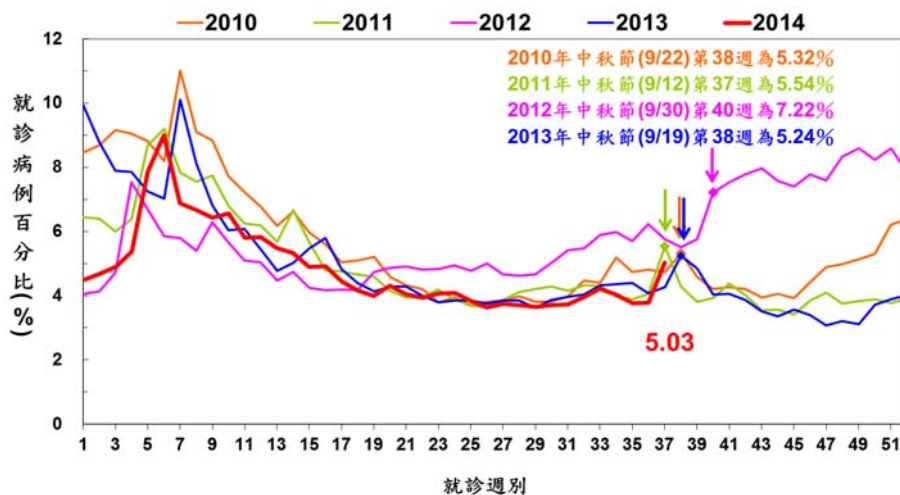
圖一、2014 年本土登革熱確診病例趨勢

(二)國際疫情

- 1.日本：本土疫情持續，迄今累計 16 個都道府縣共 113 例，62%集中於東京都，多數病例曾至東京涉谷區代代木公園或鄰近行政區活動，另 2 例推測可能分別於東京都台東區及千葉縣感染。
- 2.中國大陸：廣東省疫情持續，截至 9/9 累計 1,783 例(含 32 例重症)，為去年同期的 2 倍，逾 9 成為本土病例，多集中於廣州市。
- 3.新加坡：疫情下降，截至第 36 週(9/6)累計逾 1.4 萬例(其中 17 例登革出血熱)，4 例死亡，病例數約為近 5 年同期 4 倍；流行病毒型別以第一型為主，惟自 7 月起第二型有增加。

二、腹瀉

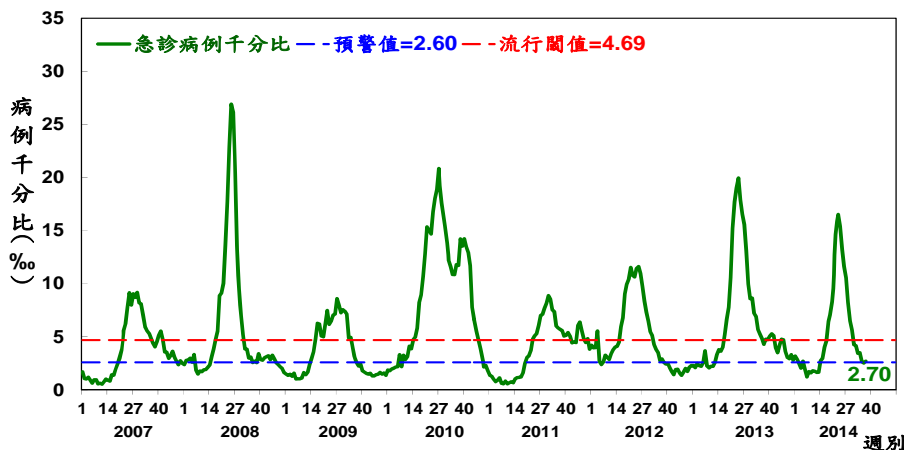
依歷年腹瀉疫情趨勢顯示，全國急診腹瀉就診病例百分比及就診人次均於中秋假期當週明顯上升。2014 年第 37 週急診腹瀉就診病例百分比為 5.03，較前一週為高。



圖二、2010-14 年急診腹瀉就診病例百分比趨勢

三、腸病毒

第 37 週(9/7-13)腸病毒就診病例千分比為 2.70，較前一週略升。今年迄 9/15 累計 5 例腸病毒感染併發重症個案，感染型別為 CA2、CA5、CA16、EV71、Echo11 各 1 例。



圖三、2007-14 年急診腸病毒病例千分比趨勢

四、伊波拉病毒感染

(一) 世界衛生組織(WHO)9/12 公布西非累計病例數為 4,784 例，逾 2,400 例死亡，致死率約 5 成。

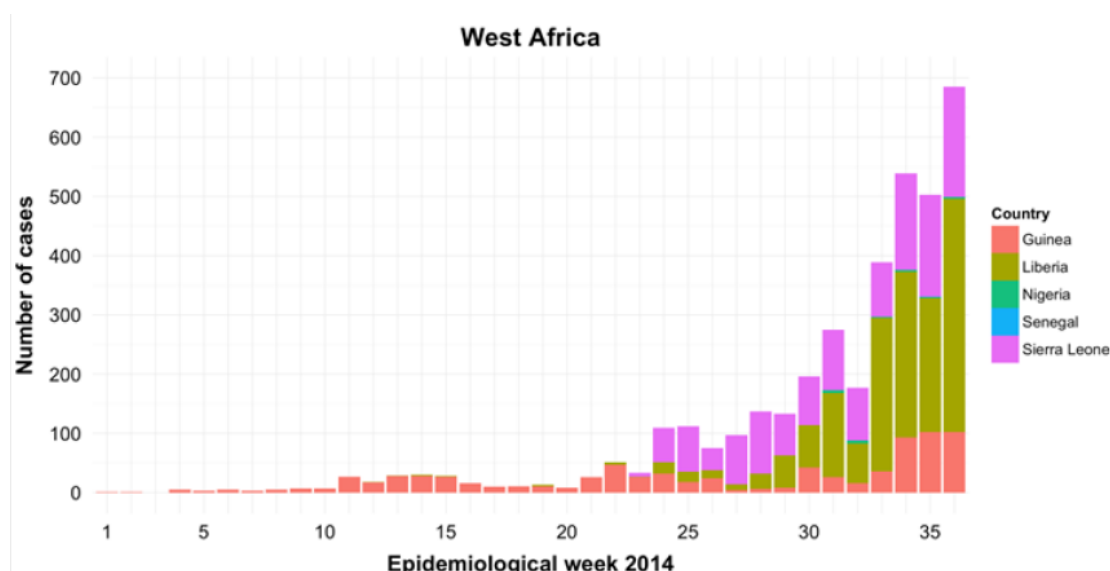
(二) 西非國家

疫情廣泛傳播之西非 3 國，迄 9/7 計有 301 名醫護人員感染，144 人死亡(致死率 48%)：

1. 幾內亞：累計 861 例，557 例死亡(致死率 65%)
2. 賴比瑞亞：累計 2,081 例，1,137 例死亡(致死率 55%)
3. 獅子山：累計 1,424 例，524 例死亡(致死率 37%)

疫情初期及侷限性傳播之國家：

1. 奈及利亞：累計 21 例，8 例死亡(致死率 38%)，Lagos 及 Port Harcourt 共 475 名接觸者追蹤觀察中，所有個案均與該國首例有關聯性。
2. 塞內加爾：累計 3 例，無死亡，首例確診病例已康復。



(資料來源：WHO)

圖四、幾內亞、賴比瑞亞、獅子山、奈及利亞及塞內加爾之伊波拉病毒感染病例趨勢

(三) 剛果民主共和國

1. 9/10 WHO 公布累計病例數為 62 例，35 例死亡，其中 9 例為醫護人員(7 例死亡)；個案均與指標病例有關，病例數集中於赤道省的 4 個村莊，目前 239 名接觸者追蹤觀察中。
2. 9/9 歐洲疾控中心(ECDC)公布風險評估與建議，預估未來幾週內仍可能有新增病例，國際組織支援可望控制疫情；對未接觸病患之旅客感染風險很低，另於該國赤道省 Jeera 縣以外地區之醫療機構感染風險也很低。

五、國際間旅遊疫情建議等級表

疫情	國家/地區		等級	旅行建議	發布日期
人類禽流感	中國大陸	新疆維吾爾自治區	第二級 警示(Alert)	對當地採取加強防護	2014/9/3
		各省市，不含港澳	第一級 注意(Watch)	提醒遵守當地的一般預防措施	2013/6/28
登革熱	東南亞地區 9 個國家： 印尼、泰國、新加坡、馬來西亞、 菲律賓、寮國、越南、柬埔寨、緬甸		第一級 注意(Watch)	提醒遵守當地的一般預防措施	2013/7/15
麻疹	中國大陸、菲律賓、越南				2014/1/21-4/10
腸病毒	中國大陸				2014/5/13
中東呼吸症候 群冠狀病毒感 染症 (MERS-CoV)	沙烏地阿拉伯		第二級 警示(Alert)	對當地採取加強防護	2014/4/23
	中東地區通報病例國家： 阿拉伯聯合大公國、約旦、科威特、 阿曼、卡達、葉門、黎巴嫩、伊朗		第一級 注意(Watch)	提醒遵守當地的一般預防措施	2013/5/30
伊波拉病毒 感染	幾內亞、獅子山、賴比瑞亞		第三級 警告(Warning)	避免所有 非必要旅遊	2014/8/1
	奈及利亞、剛果民主共和國		第二級 警示(Alert)	對當地採取 加強防護	2014/8/6-30
小兒麻痺症	巴基斯坦、敘利亞、阿富汗、以色列、 伊拉克、喀麥隆、赤道幾內亞、衣索 比亞、索馬利亞、奈及利亞		第一級 注意(Watch)	提醒遵守當地的一般預防措施	2014/5/7

創刊日期：1984年12月15日

出版機關：衛生福利部疾病管制署

地址：臺北市中正區林森南路6號

電話：(02) 2395-9825

文獻引用：[Author].[Article title].Taiwan Epidemiol Bull 2013;29:[inclusive page numbers].

發行人：郭旭崧

總編輯：李翠鳳

執行編輯：陳倩君、劉繡蘭

網址：<http://www.cdc.gov.tw/teb>