

國內外疫情焦點

日期: 2014年第34-35週(2014/8/17-2014/8/30)

疫情概要：

目前為登革熱流行期，高雄市苓雅區疫情持續，前鎮區、鳳山區及三民區疫情呈上升、小港區嚴防疫情再起；屏東縣持續出現確診病例，需注意引發疫情。中秋連假將至，南北人口交流及出國旅遊機會增加，致疫情傳播風險上升，請民眾主動清除戶內外積水容器及孳生源，並做好防蚊措施；另請民眾及醫師提高警覺，有症狀及時就醫及通報。

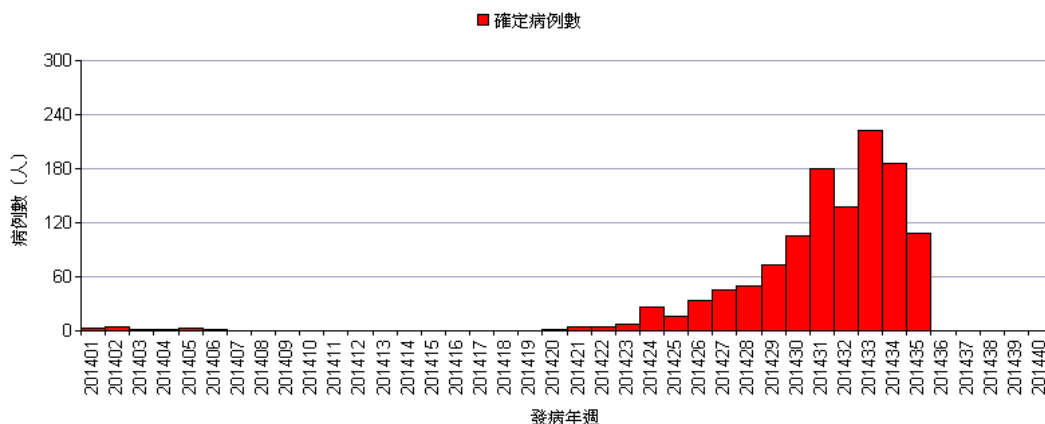
即將進入病毒性腸胃炎好發季節，呼籲民眾中秋烤肉應注意食材及個人衛生，防範腸胃炎疫情發生。

西非伊波拉病毒出血熱疫情持續延燒，幾內亞、賴比瑞亞及獅子山旅遊疫情建議為第三級警告，建議避免所有非必要旅遊；另奈及利亞、剛果民主共和國旅遊疫情建議為第二級警示，宜對當地採取加強防護。

一、登革熱

(一)國內疫情

- 1.本土病例：今年迄9/1 累計 1217 例，其中 1203 例為入夏後病例，分別為高雄市 1174 例(苓雅區 315 例、小港區 252 例、鳳山區 201 例、前鎮區 170 例、三民區 74 例、大寮區 44 例、新興區 24 例、鼓山區及前金區各 18 例、左營區 16 例、楠梓區 8 例、旗山區 7 例、林園區 6 例、仁武區 5 例、旗津區及鹽埕區各 4 例、鳥松區 3 例、大樹區 2 例、路竹區、岡山區及美濃區各 1 例)、屏東縣 14 例(屏東市 4 例、鹽埔鄉及內埔鄉各 3 例、新園鄉、萬巒鄉、里港鄉及南州鄉各 1 例)、臺南市 6 例(永康區 3 例、安南區、南區及東區各 1 例)、澎湖縣 3 例(七美村、湖西鄉、白沙鄉)、新北市 3 例(淡水區、新店區、三重區)、嘉義市 2 例(均為西區)、桃園縣 1 例(中壢市)。
- 2.境外移入病例：今年迄9/1 累計 135 例，感染國家分別為印尼 50 例，馬來西亞 40 例，菲律賓 22 例，新加坡 7 例，泰國 4 例，諾魯、緬甸及柬埔寨各 2 例，法屬玻里尼西亞、吐瓦魯、沙烏地阿拉伯、中國大陸、印度及越南各 1 例。



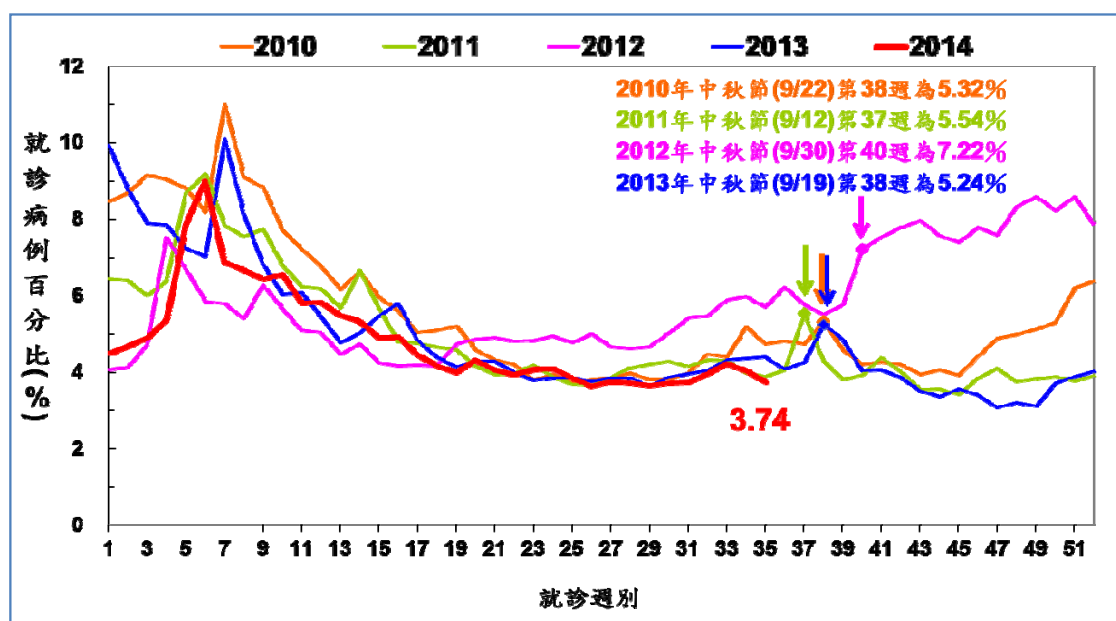
圖一、2014年本土登革熱確診病例趨勢

(二)國際疫情

- 1.馬來西亞：疫情略降；截至第 34 週(8/23)累計近 6.5 萬例，較去年同期增加 263%；病例集中於東部吉蘭丹州及西南部雪蘭莪州。
- 2.新加坡：疫情下降；截至第 34 週(8/23)累計 13,626 例，較去年同期下降 8%，約為近 5 年同期平均之 4 倍。
- 3.泰國：疫情持續上升；截至 8/24 累計近 2.1 萬例，較去年同期下降 81%；發病率以南部、中部及北部地區為高。
- 4.日本：相隔約 70 年再度出現本土疫情。8 月底迄今東京都、埼玉縣、千葉縣、茨城縣、神奈川縣、新潟縣累計 22 例，個案均曾至東京代代木公園或其周圍活動，多數曾遭蚊叮咬；已知首 3 例感染第一型登革熱病毒。
- 5.澳門：通報今年首例本土病例，發病前兩週無海外旅遊史，每日定期至某公園運動，感染第二型登革熱病毒。

二、腹瀉

依歷年腹瀉疫情趨勢顯示，全國急診腹瀉就診病例百分比及就診人次均於中秋假期當週明顯上升。2014 年第 35 週急診就診病例百分比為 3.74，預期後續幾週疫情將上升。

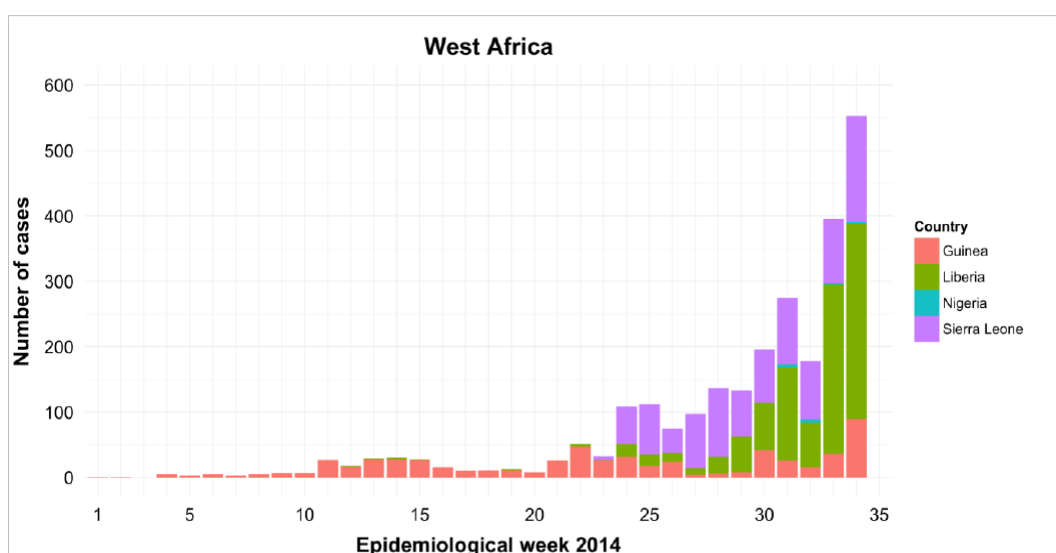


圖二、2010-14 年急診腹瀉就診病例百分比趨勢

三、伊波拉病毒感染

(一) 賴比瑞亞、獅子山、幾內亞、奈及利亞：世界衛生組織(WHO)公布西非 4 國截至 8/26 累計 3,069 例，其中 1,552 例死亡(致死率 52%)；迄今逾 240 名醫療人員感染，逾 120 人死亡；另表示實際病例數可能為累計病例數 2-4 倍之多，並估計此波西非疫情恐將逾 2 萬人且蔓延至更多國家，預計於 9 個月內遏制疫情。4 國疫情分述如下：

1. 賴比瑞亞：累計 1,378 例，694 例死亡(致死率 50%)。
2. 獅子山：累計 1,026 例，422 例死亡(致死率 41%)。
3. 幾內亞：累計 648 例，430 例死亡(致死率 66%)。
4. 奈及利亞：累計 17 例，6 例死亡(致死率 35%)，以拉哥斯市(Lagos)累計 14 例為多。另該國首都阿布加(Abuja)通報 2 例疑似死亡病例，衛生單位表示均檢驗中，相關接觸者均觀察中。



(資料來源：WHO)

圖三、幾內亞、獅子山、賴比瑞亞及奈及利亞之伊波拉病毒感染病例趨勢

(二) 塞內加爾：發現首例；成為第五個受到疫情影響的西非國家

1. 8/27 通報該國首例病例，21 歲男，原為幾內亞個案接觸者，8/20 自幾內亞經陸路至塞國首都達喀爾(Dakar)，8/23 出現發燒、腹瀉及嘔吐症狀就醫並研判為瘧疾，該個案隱瞞曾接觸伊波拉病毒感染病例，直到 8/27 當局接獲此消息後立即將其隔離，並經檢驗後確診，目前病情有改善。

2. WHO 表示將塞國伊波拉疫情列為首要緊急處理疫情，相關接觸者觀察中。

(三) 剛果民主共和國

1. WHO 於 8/27 確認，自 7/18-8/18 共有 24 例(其中 13 例死亡)病例，已展開接觸者追蹤調查。指標病例為 1 名孕婦，獵人之妻，發病死亡前曾處理過獸肉。WHO 規劃提供疫區醫療人員相關防護裝備。

2. 經病毒分型及流行病學調查結果顯示，此波疫情與西非現正感染疫情無關，為該國自 1976 年以來第 7 起伊波拉病毒感染疫情。

四、國際間旅遊疫情建議等級表

疫情	國家/地區		等級	旅行建議	發布日期
人類禽流感	中國大陸	各省市，不含港澳	第一級 注意(Watch)	提醒遵守當地的一般預防措施	2013/6/28
登革熱	東南亞地區 9 個國家： 印尼、泰國、新加坡、馬來西亞、 菲律賓、寮國、越南、柬埔寨、緬甸		第一級 注意(Watch)	提醒遵守當地的一般預防措施	2013/7/15
麻疹	中國大陸、菲律賓、越南				2014/1/21-4/10
腸病毒	中國大陸				2014/5/13
中東呼吸症候 群冠狀病毒感 染症 (MERS-CoV)	沙烏地阿拉伯		第二級 警示(Alert)	對當地採取加強 防護	2014/4/23
	中東地區通報病例國家： 阿拉伯聯合大公國、約旦、科威特、 阿曼、卡達、葉門、黎巴嫩、伊朗		第一級 注意(Watch)	提醒遵守當地的一般預防措施	2013/5/30
伊波拉病毒 感染	幾內亞、獅子山、賴比瑞亞		第三級 警告(Warning)	避免所有 非必要旅遊	2014/8/1
	奈及利亞、剛果民主共和國		第二級 警示(Alert)	對當地採取 加強防護	2014/8/6-30
小兒麻痺症	巴基斯坦、敘利亞、阿富汗、以色列、 伊拉克、喀麥隆、赤道幾內亞、衣索 比亞、索馬利亞、奈及利亞		第一級 注意(Watch)	提醒遵守當地的一般預防措施	2014/5/7

創刊日期：1984 年 12 月 15 日

出版機關：衛生福利部疾病管制署

地 址：臺北市中正區林森南路 6 號

電 話：(02) 2395-9825

文獻引用：[Author].[Article title].Taiwan Epidemiol Bull 2013;29:[inclusive page numbers].

發行人：郭旭崧

總編輯：李翠鳳

執行編輯：陳倩君、劉繡蘭

網 址：<http://www.cdc.gov.tw/teb>