

日期：2015 年第 1-2 週(2015/1/4-2015/1/17) DOI：10.6524/EB.20150127.31(2).004

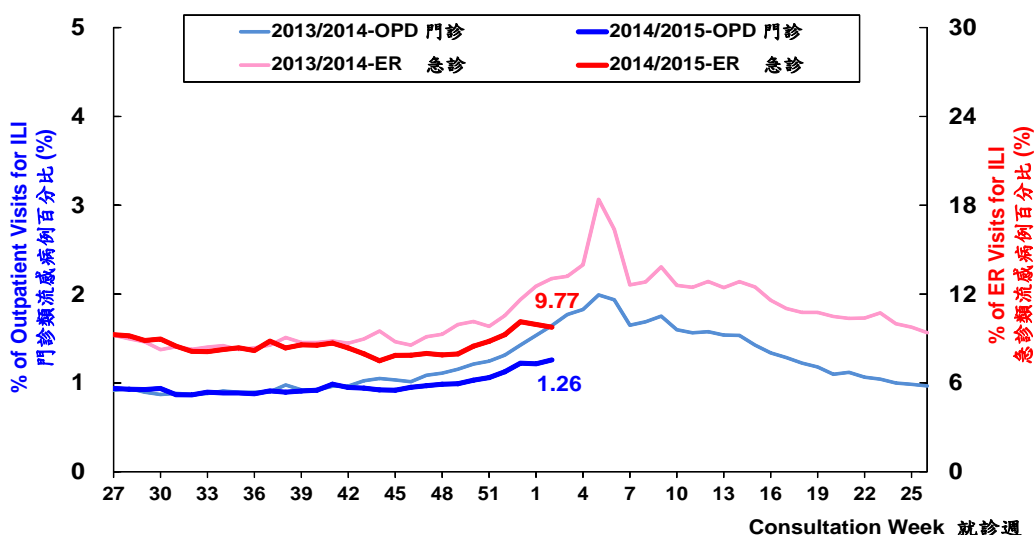
疫情概要：

流感疫情持平，近期社區流感陽性率、類流感門急診就診病例百分比無明顯波動，社區檢出流感病毒以 H3N2 為主；中國大陸、日本、加拿大、美國及歐洲等流感疫情均呈上升。另中國大陸持續傳出 H7N9 病例，請民眾前往流行地區勿走私及接觸禽鳥，並落實洗手等個人衛生習慣。登革熱疫情趨緩，惟應持續落實孳生源清除等防治工作，嚴防疫情過冬。西非幾內亞、賴比瑞亞及獅子山之伊波拉病毒感染疫情呈下降趨勢。

一、流感

(一)國內疫情

1. 2014 年 8/1 起修改病例定義為「流感併發重症」，2014 年 8/1-2015 年 1/19 累計 69 例流感併發重症(33 例 H1N1、20 例 H3N2、3 例 A 未分型、13 例 B 型)，其中 15 例死亡。
2. 2014 年第 53 週社區流感病毒陽性率為 9.2%，較前一週下降，近期檢出型別以 H3N2 為多。
3. 2015 年第 2 週門診類流感就診病例百分比 1.26%，較前一週略升，急診類流感就診病例百分比 9.77%，較前一週略降。



圖一、2014-15 年門診及急診類流感病例百分比趨勢

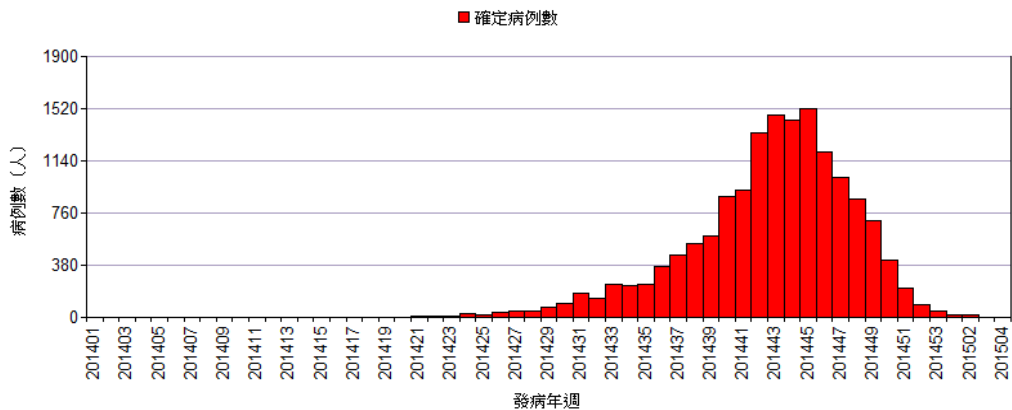
## (二) 國際疫情

1. 中國大陸：南方省份流感活動上升，北方省份處流行高峰期。南方省份以 B 型(Yamagata 株)為主，北方省份以 H3N2 型為主；99.6%之 H3N2 型與疫苗株呈低效價反應。
2. 香港：流感活動上升，以 H3N2 型為主。
3. 日本：流感活動上升，以 H3N2 型為主。
4. 加拿大：處流行高峰期，H3N2 型為主，98%與現疫苗株呈低效價反應或與南半球疫苗株相似。
5. 美國：處流行高峰期，以 H3N2 型為主，65%與疫苗株呈低效價反應。
6. 歐洲：流感活動上升，以西、北部地區偏高，H3N2 型為主，多數與疫苗株呈低效價反應。

## 二、登革熱

### (一) 國內疫情

1. 本土病例：2014 年迄 2015 年 1/19 累計 15,539 例，其中 2014 年入夏後病例為 15,525 例，分布於 19 個縣市，以高雄市 15,037 例、屏東縣 217 例及臺南市 153 例為多。
2. 境外移入病例：2014 年累計 240 例、2015 年迄 1/19 計 6 例；感染國家以馬來西亞 72 例、印尼 61 例、菲律賓 33 例、中國大陸 23 例、新加坡 12 例、越南 11 例、緬甸及泰國各 10 例等國家為多。



圖二、2014-15 年本土登革熱確診病例趨勢

### (二) 國際疫情

1. 新加坡：疫情略升，自 2014 年第 43 週以來再次超過流行閾值，病例數較去年同期下降 41%，為近 5 年同期的 2.8 倍。
2. 馬來西亞：疫情略升，近期每週約增 2,500-3,000 例，第 1 週(1/10)累計逾 2,600 例(5 例死亡)，為去年同期的 2.5 倍，仍以西南部雪蘭莪州占約 5 成最多。

### 三、H7N9 流感

- (一)中國大陸：上海市、廣東省、福建省、浙江省、山東省、江西省及新疆維吾爾自治區上週公布新增 29 例，以福建省(福州市、廈門市)及廣東省占多數；山東省個案屬江蘇省移入病例；江西省個案為 2014 年入秋後首例，該省旅遊疫情建議已提升至第二級。該國去年入秋(2014/10/1)以來迄 1/19 共累計 67 例。
- (二)全球：自 2013 年迄 2015 年 1/19 共 520 例，包括中國大陸 504 例、香港 11 例、我國 4 例、馬來西亞 1 例；世界衛生組織(WHO)於 2014 年 1/17 更新 185 例死亡。

### 四、伊波拉病毒感染

WHO 1/19 更新累計病例數為 21,649 例，其中 8,609 例死亡，病例數以獅子山逾萬例最多，死亡數以賴比瑞亞最多；截至 1/11，醫護人員累計 843 例，其中 500 例死亡。依有預後紀錄患者資料估算，西非三國致死率為 71%(住院者約 57-60%)，各國疫情描述如下：

- (一)西非三國：幾內亞、賴比瑞亞及獅子山疫情呈下降，獅子山西部(含首都)仍為疫情最高度傳播地區，另兩國新病例仍集中於首都地區。
- (二)英國：無新增病例，累計 1 例。
- (三)馬利：累計 8 例(6 例死亡)，該國政府及聯合國於 1/18 宣布馬利疫情結束；故移除馬利第二級旅遊疫情建議等級。

### 五、中東呼吸症候群冠狀病毒

- (一)阿曼：WHO 1/16 公布新增 2 例，32 歲男及 31 歲女，互為家庭接觸者，男性個案於自家農場飼養駱駝等動物，1/7 死亡；女性個案病況穩定。該國迄 1/16 累計 4 例，3 例死亡，旅遊疫情建議提升至第一級。
- (二)沙烏地阿拉伯：疫情處於低點，上週新增 4 例(含 1 例死亡)，均具潛在病史，多數來自中部利雅德省，其中 1 例具動物暴露史；該國迄 1/19 累計 837 例，361 例死亡。
- (三)WHO 於 1/19 更新全球累計 955 例，351 例死亡；另依據各國官網公布數，截至 1/19 共計 964 例。

## 六、國際間旅遊疫情建議

疫情	國家/地區		等級	旅行建議	發布日期
人類禽流感	中國大陸	新疆維吾爾自治區、江蘇省、浙江省、廣東省、福建省、上海市、江西省	第二級 警示(Alert)	對當地採取加強防護	2014/10/18-2015/1/16
		其他省市，不含港澳	第一級 注意(Watch)	提醒遵守當地的一般預防措施	2013/6/28
	埃及	第一級 注意(Watch)	提醒遵守當地的一般預防措施	2014/12/9	
登革熱	東南亞地區 9 個國家： 印尼、泰國、新加坡、馬來西亞、菲律賓、寮國、越南、柬埔寨、緬甸		第一級 注意(Watch)	提醒遵守當地的一般預防措施	2013/7/15
麻疹	中國大陸、菲律賓、越南				2014/1/21-4/1
中東呼吸症候群冠狀病毒感染症(MERS-CoV)	沙烏地阿拉伯		第二級 警示(Alert)	對當地採取加強防護	2014/4/23
	中東地區通報病例國家： 阿拉伯聯合大公國、約旦、卡達、伊朗、阿曼		第一級 注意(Watch)	提醒遵守當地的一般預防措施	2014/5/30-2015/1/20
伊波拉病毒感染	幾內亞、獅子山、賴比瑞亞		第三級 警告(Warning)	避免所有非必要旅遊	2014/8/1
小兒麻痺症	巴基斯坦、敘利亞、阿富汗、以色列、伊拉克、喀麥隆、赤道幾內亞、衣索比亞、索馬利亞、奈及利亞		第一級 注意(Watch)	提醒遵守當地的一般預防措施	2014/5/7

創刊日期：1984 年 12 月 15 日

出版機關：衛生福利部疾病管制署

地 址：臺北市中正區林森南路 6 號

電 話：(02) 2395-9825

文獻引用：[Author].[Article title].Taiwan Epidemiol Bull 2015;31:[inclusive page numbers].[DOI]

發行人：郭旭崧

總編輯：李翠鳳

執行編輯：陳倩君、劉繡蘭

網 址：<http://www.cdc.gov.tw/>