

類鼻疽Q&A

Q：類鼻疽的症狀為何？

A：在臨床上，類鼻疽的症狀表現差異極大，從無症狀到嚴重敗血性休克、慢性的內臟器官或局部皮下化膿都有。

Q：類鼻疽如何傳染？

A：1. 大多數的病例都是由於皮膚傷口接觸帶菌土壤或污水。
2. 吸入帶菌塵土。

Q：預防類鼻疽要注意什麼重點？

A：1. 身體虛弱、抵抗力差的人(包括糖尿病及外傷者)或身體健康者，但免疫力降低的情況下(如發生感冒時)，應避免皮膚傷口暴露於污泥或污水中。
2. 皮膚有撕裂傷、擦傷或燒傷的人，在流行地區中若接觸到受污染的水或土壤，應儘快以水沖洗乾淨並就醫。

Q：受到感染就會發病嗎？

A：受到暴露於環境中的細菌感染後，會發病的機會很低，大部份屬於無症狀感染。是否發病通常與宿主的抵抗力、受到感染的細菌量及感染途徑有關。



類鼻疽全球皆有病例，
主要流行於東南亞及澳洲北部。

2013.09修 廣告

知己知彼、預防感染

認識

類鼻疽



www.cdc.gov.tw



1922防疫達人
www.facebook.com/TWCDC

疫情通報及關懷專線：☎1922



衛生福利部疾病管制署 TAIWAN CDC

類鼻疽 (Melioidosis)

由類鼻疽伯克氏菌 (*Burkholderia pseudomallei*) 引起的感染症，此病菌存在於塵土或水中，許多動物均可能被感染，包括羊、馬、豬、猴、嚙齒類、鳥類等。



➤ 接觸帶菌土壤

➤ 接觸污水

類鼻疽的傳染途徑

- 吸入帶菌塵土
- 皮膚有傷口接觸到帶菌土壤或污水
- 不會由人或動物直接傳染給人。

➤ 皮膚傷口不慎接觸污水及帶菌土壤

受病菌污染的
水及土壤

潛伏期1天至21天，
甚至長達數十年
(第9天，為發病高峰期)

➤ 吸入帶菌塵土

受感染的人

類鼻疽的高危險群

- 糖尿病患者
- 腎功能不佳者
- 有慢性疾病、抵抗力弱的人
- 皮膚有傷口的人



類鼻疽的預防之道

接觸土壤或污水時，請戴口罩、防水手套及穿膠鞋。



身體有傷口時應妥善包紮處理。



接觸到污水或土壤時，請儘快用清水沖洗乾淨。



類鼻疽的臨床症狀

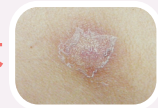
大部分症狀並不明顯，常常被人忽略以為是感冒，所以提醒您注意以下臨床症狀。

肺炎

發燒→咳嗽有痰→肺炎



急性皮膚化膿與局部淋巴腫大



圖/陳堯生醫師 提供

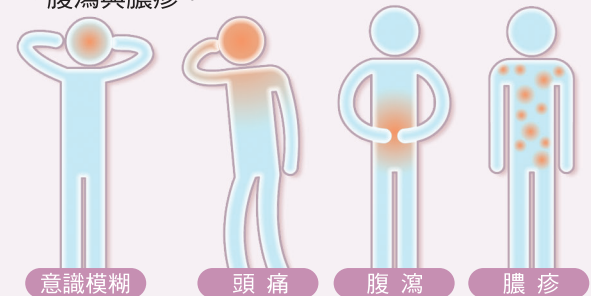


慢性化膿性類鼻疽

在皮膚與其他器官發生膿瘍後，潛伏一段時間可能會再復發。

菌血症與敗血症

常見於慢性病患者，例如糖尿病。會發生持續高燒不退、嚴重的呼吸急促、意識模糊、頭痛、咽喉炎、腹瀉與膿疹。



意識模糊

頭痛

腹瀉

膿疹

提醒您：類鼻疽為嚴重致死性感染症，若有疑似症狀應儘早就醫，才能早期診斷、早期治療。